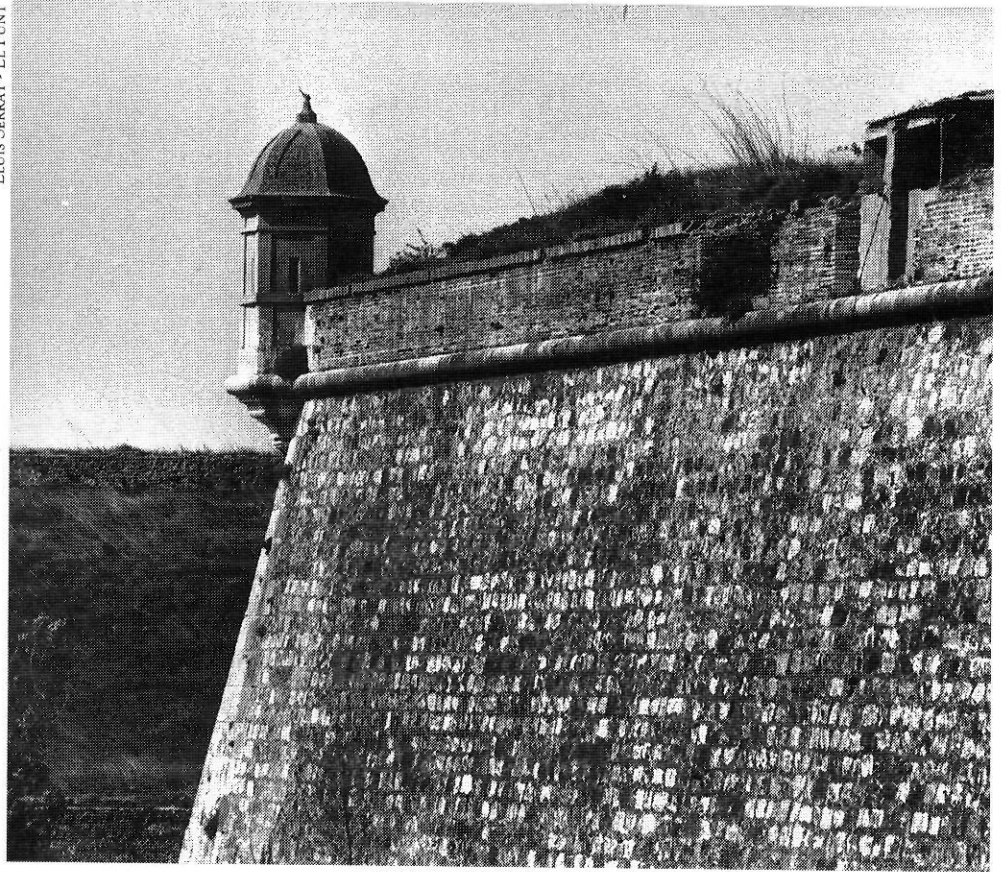


# història

*El castell de Figueres es va construir segons el projecte de Zerméño, deixant de banda el projecte paral·lel de Lucuze.*

LLUÍS SERRAT - EL PUNT



## **El castell de Sant Ferran que no va ser**

Pablo de la Fuente

**E**l projecte que durant aquest article exposarem està dins les conseqüències del Tractat dels Pirineus de 1659, i respon a les noves necessitats defensives que comportà la modificació de la frontera franco-espanyola, on l'Empordà assumeix la condició de nou espai fronterer.

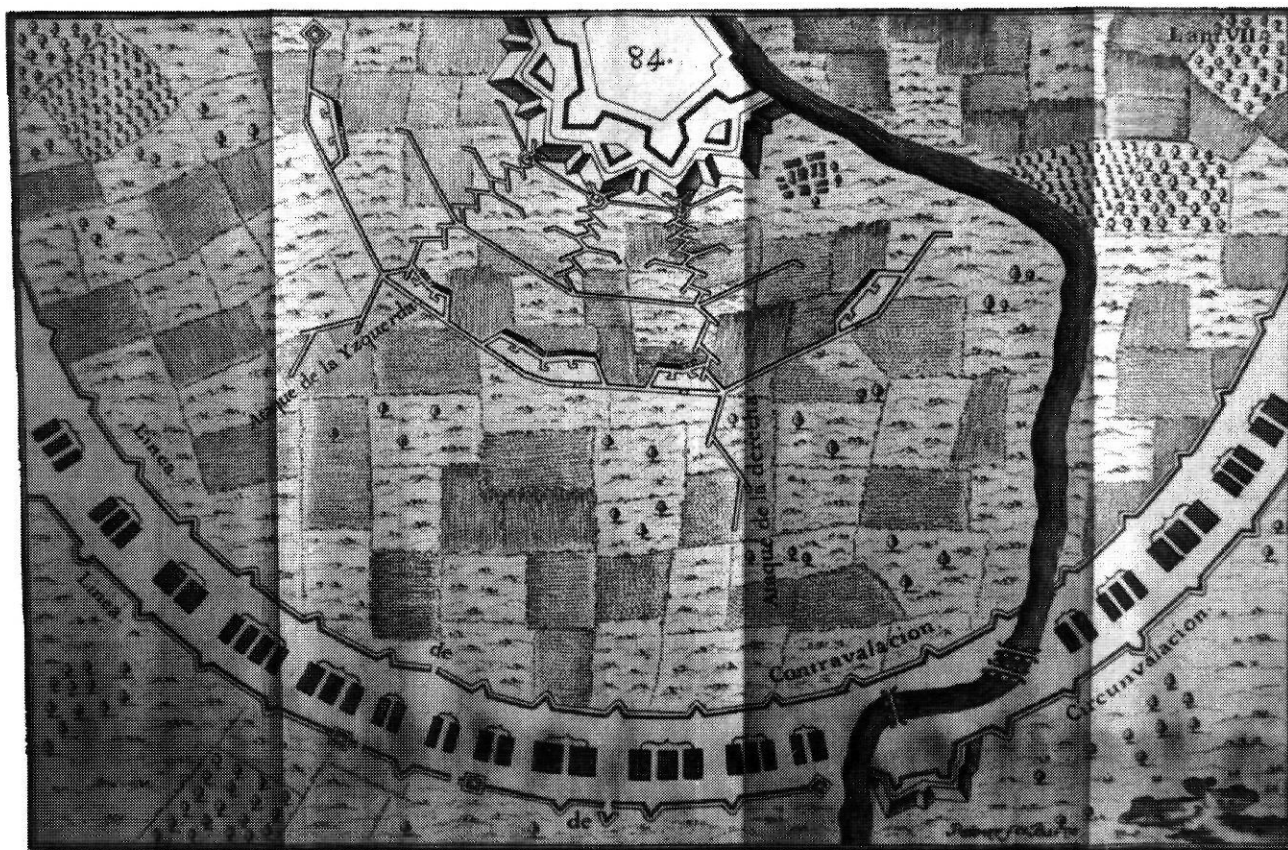
Evidentment, la nova disposició fronterera amb el castell de Bellaguarda –dominador del pas principal de l'Albera– en poder dels francesos, autèntica punta de llança dins territori espanyol, comprometia una eficaç defensa de la planta altempordanesa i, si a això hi sumem la descol·locació de Roses respecte a l'eix principal de penetració nord-sud i la llunyania de Girona, la conclusió restant és la necessitat d'assegurar la defensa del país mitjançant l'erecció d'una nova fortalesa.

La solució a aquest problema serà la construcció del castell de Sant Ferran a les rodalies de Figueres. Malgrat això, la solució fou molt tardana, perquè des de la signatura del Tractat dels Pirineus fins al començament de les obres d'aquesta fortificació, hi ha un espai de quasi un segle en què tenim notícia de nombrosos projectes per fortificar diversos indrets (1) que finalment s'abandonaran.

No serà fins a mitjan segle XVIII quan es dona una solució definitiva al problema amb la construcció del castell de Sant Ferran, sota la direcció de Juan Martín Zerméño, enginyer general (2).

### **El projecte de Pedro de Lucuze**

Malgrat tot, va existir un projecte paral·lel portat a terme per Pedro de Lucuze (3), director de l'Acadèmia d'Enginyers de Barcelona. L'elecció, finalment, del projecte de Zerméño



Làmina VII del Principios de fortificación de Lucuze. Cal destacar la semblança entre l'indret representat i la zona del pas de les Moles.

provocà una important polèmica dins el cos d'enginyers, on Lucuze era un personatge de gran prestigi.

Pedro de Lucuze ingressà al cos d'enginyers l'any 1719, malgrat que sabem que va tenir algunes dificultats a causa d'una suposada manca de puresa de sang, condició requerida en aquella època per poder optar a l'ingrés als cossos d'oficials, tant de l'exèrcit com de la marina. Després de nombrosos serveis, és nomenat, el 1735, professor de l'Acadèmia d'Enginyers i, el 1739, director (4). Cal manifestar que aquest personatge fou el millor tractadista espanyol en temes de fortificació de tot el segle XVIII. La seva obra *Principios de fortificación* (5), a més de ser un excel·lent manual d'aquest tema, té també un caràcter reivindicatiu vers les innecessàries traduccions d'alguns tractats estrangers (6).

En virtut del prestigi de Lucuze, el mateix Zermeño el comissionà per a l'estudi de la futura fortificació de Sant Ferran, malgrat que aquest últim opti per una altra ubicació i traça, factor que crearà un gran malestar entre els

nombrosos partidaris del projecte de Lucuze. De tal magnitud fou la polèmica que va ser una ordre reial la que donà per tancat l'assumpte, on el criteri del marquès de la Mina –capità general del Principat i obert partidari de Zermeño– serà fonamental.

### Una ubicació diferent

El projecte de Lucuze consistia en ubicar una fortificació de planta regular –un pentàgon o un hexàgon segons les necessitats defensives– al sud del pas de les Moles, en una planura que domina el riu Muga. Els avantatges de l'indret eren molts, tant des del punt de vista de l'execució del projecte com de les solucions estratègiques que aquest portava. Fent referència a les apuntades en primer lloc, cal esmentar les següents:

1. El cost de l'expropiació del terreny era molt baix.
2. El sòl era molt apte per a la construcció.
3. La quantia econòmica dels desmunts era inferior a la del projecte de Zermeño.

4. L'impacte sobre nuclis poblats era nul.

5. Els materials bàsics per a la construcció eren de fàcil obtenció al rerepaís immediat.

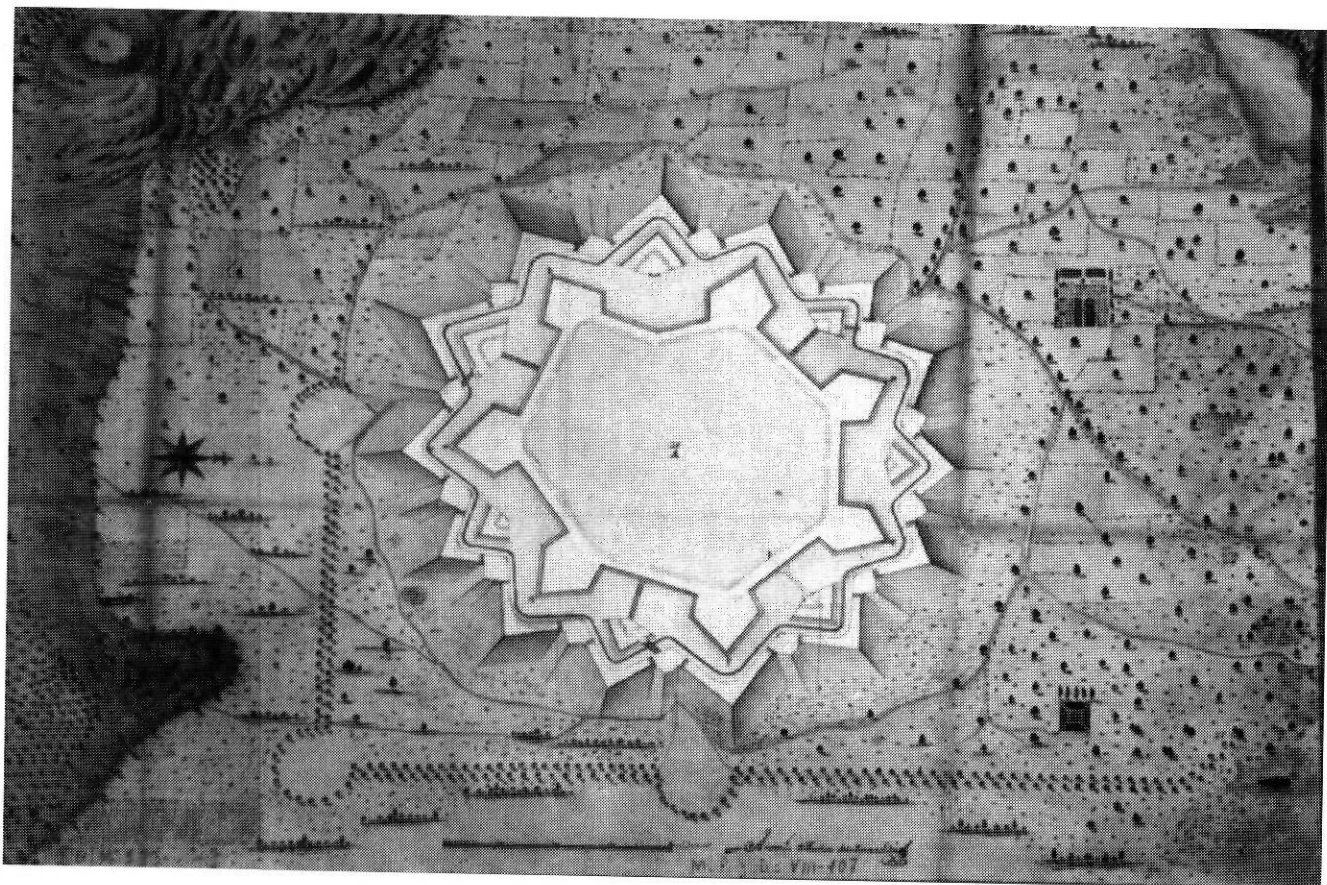
6. L'obtenció d'aigua a partir de pous no era gens complicada.

### Avantatges del projecte

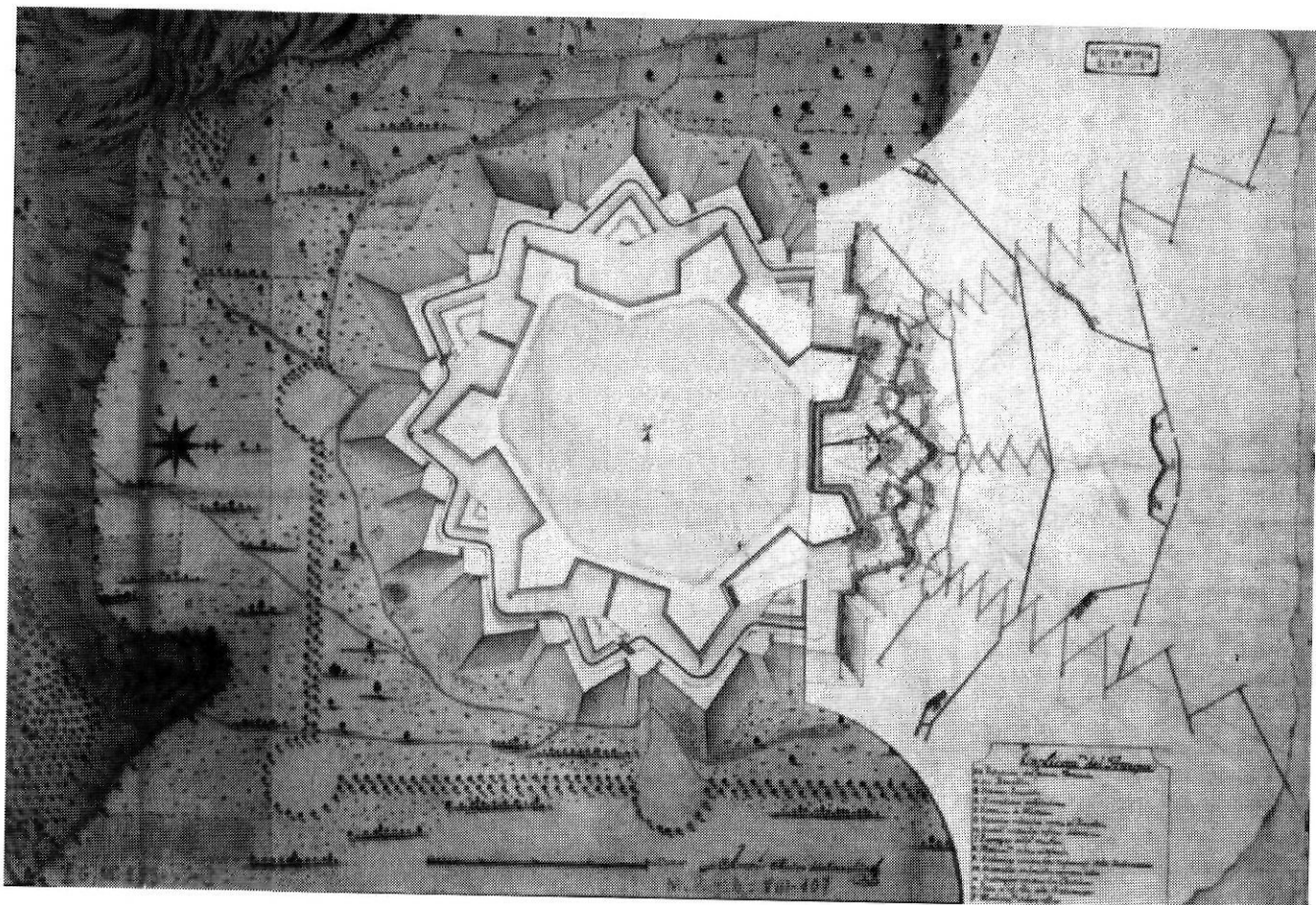
Evidentment, els motius exposats, encara que manifesten un singular atractiu, no donen prou raons convincents. El «quid» de la qüestió resideix en el debat sobre la correcta localització estratègica de la futura fortificació. El projecte de Lucuze presenta els següents punts favorables:

1. Es proposava una fortificació regular –la de Zermeño era clarament irregular–, fet que simplificava molt el flanqueig des dels diferents elements defensius.

2. Les comunicacions amb els principals nuclis poblats de la plana altempordanesa eren excel·lents, significat la bona comunicació amb Roses, de la qual podia rebre socors en cas de necessitat.



Exercici d'examen de l'aspirant Muñoz de la Torrecilla (A.G.S.: Guerra Moderna, llig. 573: Mapas, Planos y Dibujos, VIII-107) A dalt: traç de la fortificació. A baix: maniobra d'atac. Destaquem en aquest moviment com a defecte significatiu l'absència de circumval·lació i contraval·lació.



3. L'indret tanca perfectament tant la via de penetració principal, provinent del coll del Pertús, com les secundàries que procedeixen dels colls del Portell i de Banyuls.

4. La situació de la plaça al sud del riu Muga, dificultava una maniobra d'atac des del nord, complicada pel pas del riu.

Un important factor que al·ludeix directament la defensa

territorial global és la qüestió de Roses. Tant Lucuze com Zermeño coincideixen en la importància d'aquesta plaça, i malgrat que Zermeño recull les opinions dels enginyers Verboom, Montemar i Superviela referents a la conveniència del seu abandonament, ambdós comparteixen la idea de la necessitat de reforçar aquesta antiquada fortificació (7).

Si bé entrar dins una discussió amb fonament sobre la conveniència d'una o d'altra opció és un tema que exigeix un profund estudi, sí que sembla significatiu el fet que Zermeño valori molt positivament el projecte de Lucuze i que en el moment clau d'encetar una discussió profunda sobre el projecte més convenient el primer toqui la qüestió molt tangencialment.

Un altre clar avantatge del projecte de Lucuze, encara que no coneixem xifres concretes, era l'import econòmic del projecte de Zermeño, el qual fregava la megalomania. El pressupost esti-



L'actual castell de Sant Ferran de Figueres.

mat (8) l'any 1753 per aquesta obra era d'un total de 18.821.337 reials d'ardit, això sense comptar les instal·lacions. Sospitem que les xifres del projecte de Lucuze eren sensiblement més baixes.

#### El pas de les Moles, tema d'examen

Malgrat que no hem trobat cap traça original de Lucuze, si observem amb atenció la làmina VII del *Principios de fortificación*, podem observar que la localització espacial es configura amb uns trets molt similars als del projecte tractat. Cal dir que tenim coneixement que, una vegada abandonat definitivament el projecte i ja començades les obres a la muntanya dels Caputxins, el pas de les Moles fou

qüestió d'examen l'any 1756 per a l'ingrés a l'Acadèmia d'Artilleria de Barcelona. Encara es conserva l'exercici de l'oficial Antonio Muñoz de la Torre-cilla (9). L'examen constava de dues parts. En la primera d'elles es valorava la traça de la fortificació i l'aptitud de l'aspirant per al dibuix militar, i el desenvolupament d'un projecte de

defensa de la plaça. A diferència de la idea de Lucuze, la disposició de la fortificació traçada per Torrecilla és la d'un heptàgon irregular. Malgrat que el projecte no s'ajusti a la idea de Lucuze, sí que ens és útil per tal de valorar l'entorn concret del projecte.

A la segona part de l'exercici s'havia de desenvolupar un atac contra la plaça, i es valorava tant la seva disposició com l'estimació dels efectius ofensius necessaris per portar a terme l'operació.

Com a detall anecdòtic i significatiu cal dir que Torrecilla, sots-tinent d'infanteria, serà suspès en aquesta prova a causa tant de la deficient disposició dels efectius defensius, i la poca consistència de l'atac amb el qual pretén conquerir la plaça, no valorant suficientment el riu Muga com a important obstacle per a un atac provinent del nord.

**Pablo de la Fuente**  
és historiador

#### Notes

Les abreviatures emprades són les següents:

AGS: *Archivo General de Simancas*.

SHM: *Servicio Histórico Militar*.

- (1) Respecte als diversos indrets proposats, tenim coneixement de diferents projectes, finalment tots abandonats, per tal de fortificar la vila de Figueres, Hostalnou, el Forn del Vidre de la Jonquera i Peralada. Fins i tot sabem que la localització final ja fou defensada en un projecte del segle XVII.
- (2) Sobre el projecte de Zermeño consulteu S.H.M.: *Boletines de la Biblioteca Central Militar*, núm. 3455. Vegeu també el treball de C. Díaz Capmany: *El castillo de San Fernando de Figueres. Su historia*, Generalitat de Catalunya, Barcelona, 1982, pàg. 23-67.
- (3) Pel que fa referència al projecte de Lucuze

consulteu l'obra d'aquest autor *Primer reconocimiento para determinar la situación de una plaza fuerte en el Ampurdán*, Barcelona, 1751.

Consulteu també A.G.S.: *Guerra Moderna*, llig. 2995 i S.H.M.: *Aparici*, t. 55 (225).

- (4) Vegeu l'article de M. Varela Limia: «Apuntes biográficos sobre D. Pedro de Lucuze», a *Revista del Memorial de Ingenieros*, XXVIII, 5a, pàg. 165-180 - Madrid, 1911. També apareixen apunts biogràfics sobre aquest enginyer a l'obra de H. Capel et alii: *Los ingenieros militares en España. Siglo XVIII. Repertorio biográfico e inventario de su labor científica y espacial*, Universidad de Barcelona, Barcelona, 1983, pàg. 274-277. Aquesta obra es complementa amb el treball de A. Marzal Martínez: *La ingeniería militar en la España del XVIII. Nuevas aportaciones a su legado científico y monumental*, Universidad Complutense, Madrid, 1991, pàg. 1167-

1170. Sobre la qüestió de la puresa de sang consulteu l'obra de Marzal ja citada, pàgs. 1025-1031.

- (5) P. de Lucuze: *Principios de fortificación, que contienen las definiciones de términos principales de las obras de Plaza y de Campaña, con una idea de la conducta observada en el Ataque y Defensa de las Fortalezas*, Thomás Piferrer, Barcelona, 1772, 16 h + 318 p. + X lám.
- (6) En relació amb aquesta qüestió consulteu J.E. García Melero: «Los tratados de arquitectura militar publicados en España durante el reinado de Carlos III» a *Espacio, Tiempo y Forma*, Serie VII, Hª del Arte, t. 3 - Universidad Nacional de Educación a Distancia, Madrid, 1990, pàg. 185 i ss.
- (7) La qüestió és abordada per A. Marzal Martínez, *op. cit.*, pàg. 107.
- (8) C. Díaz Capmany, *op. cit.*, pàgs. 31-34.
- (9) A.G.S.: *Guerra Moderna*, llig. 573.