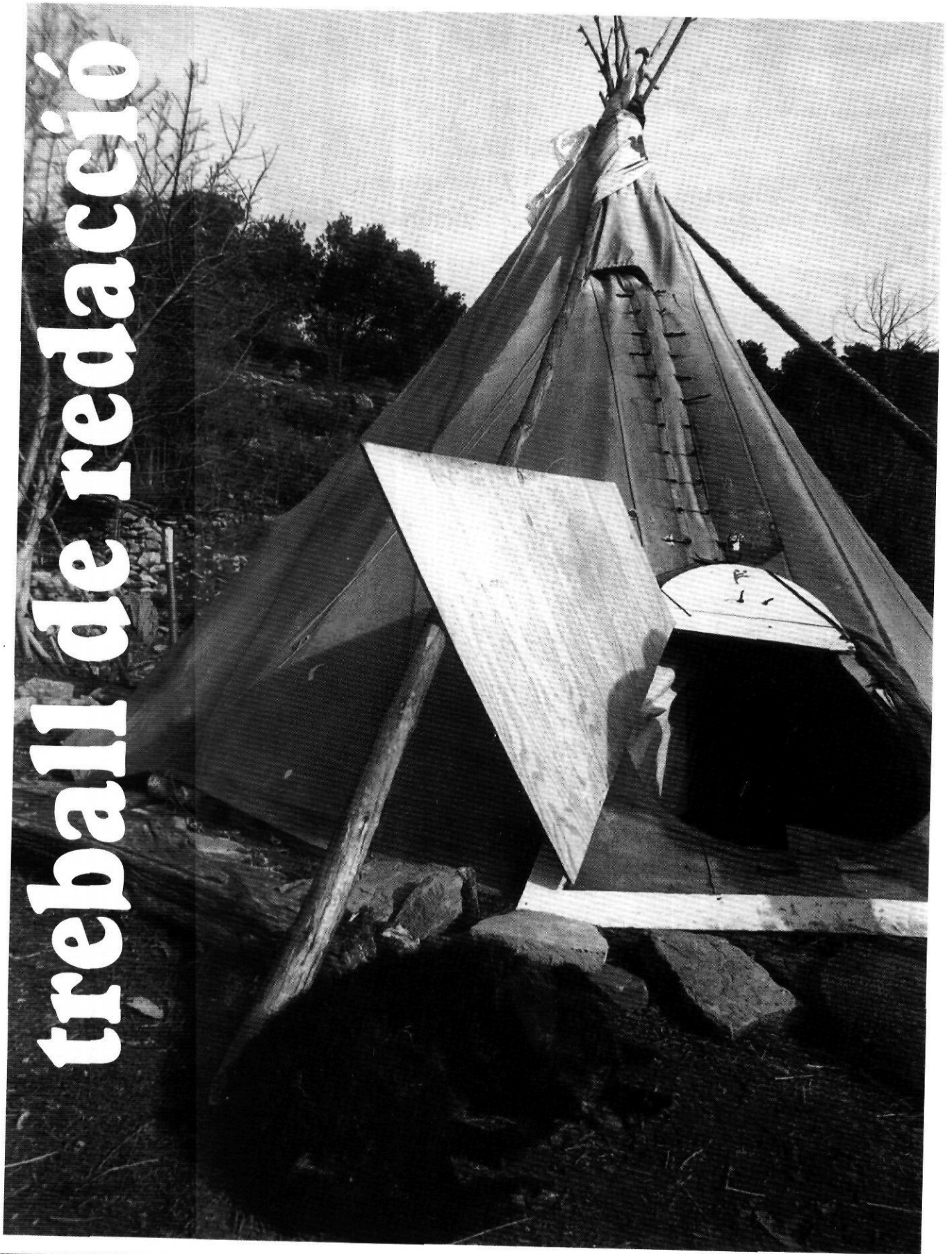


treball de redacció





*Els nens de Lliurona
aprenen del seu contacte
amb la natura.*

mpresonat per tubs de ciment, monitors televisius, automòbils curvilinis i plàstics prodigiosos, l'home modern vessa una llagrimeta cada cop que, emmirallant-se en el passat, rememora les epopeies dels vells colons. Estàtiques, heroiques i de color sèpia... Així se li apareixen aquelles gestes colonitzadores, protagonitzades per homes valents i rudes que, desafiant les lleis de la raó, van abandonar la manyaga càlida de la civilització per endinsar-se en territoris despoblats i feréstecs on, resistint titànicament la fúria salvatge i desbocada de la naturalesa, van sobreviure en condicions de penúria extrema.

Lliurona m'enamora

Text:
Sebastià Roig

Fotos:
Àngel Reynal

En la nostra imaginació, embrutida per la voracitat dels hipermercats i les grans superfícies comercials, no hi queda espai per a paradisos ecològics d'or verd, on els cérvols regnen entre roquissers i les àligues volen sota el sol.

Nosaltres, acostumats a dutxar-nos amb aigua calenta, enviar «faxes» a la Patagònia, cuinar plats amb microones i parlar per telèfon des del cotxe, seríem incapaços de sobreviure cinc minuts en un paradís terrenal d'aquest tipus. El nostre organisme seria incapaç de tolerar la falta d'aigua corrent, de llum o cabines telefòniques. L'absència de serveis de recollida d'escombraries, de metges i carters ens serien indefectiblement letals.



*En Xavi viu
des de fa nou anys
a Cal Sastre.*

*Els gats són la població
més nombrosa del poble*



Per sort, en els nostres dies encara hi ha gent investida amb el coratge, amb el romanticisme que transpiraven els antics pioners; homes prodigiosos que, defugint convencionalismes i comoditats rutinàries, s'atreveixen a subsistir en condicions similars a les dels aventurers del passat.

Gràcies a aquests personatges, alguns pobles abandonats, d'aparença fantasmal i parets enderrocades, han vist com espurnes de vida els tornaven a bategar a les venes; han sentit com les petjades humanes tornaven a ressonar pels carrers, o com la riulla de la mainada s'ensenyoria del silenci que corglaça l'ànima de les muntanyes.

Lliurona, un petit nucli de cases de l'Alt Empordà (vinculat administrativament al municipi d'Albanyà), és un poblet muntanyenc que respon perfectament a aquestes característiques. Situat a 766 metres d'altitud, s'hi pot arribar amb cotxe, en condicions meteorològiques normals, a través de les pistes forestals d'Albanyà i Besalú.

Fa vint-i-set anys, els últims habitants del poble van abandonar Lliurona. Fins llavors, els vilatans havien viscut de fer carbonet, però la modernitat va fer que aquesta feina anés perdent la importància que havia tingut durant la industrialització del país. La fi del negoci va obligar la gent a plegar veles i emigrar cap a Olot, Banyoles, Figueres o Besalú. Encara ara es poden trobar places carboneres arreu de Lliurona, testimoni de l'activitat fabril dels indígenes que hi van viure.

El veïnat de la solitud

La Montse i en Balta, dos barcelonins «enamorats de la muntanya i els pobles petits», van ser la primera parella que es va tornar a instal·lar en aquelles terres, després de la deserció massiva dels antics pobladors.

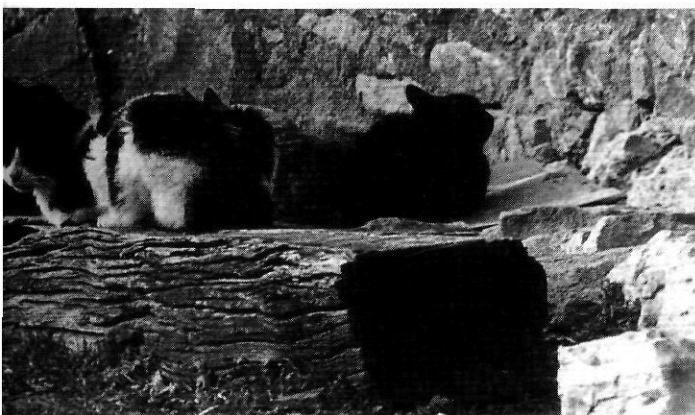
Des de fa onze anys, la parella viu a can Perusa, un mas situat en la Massanella, una zona dels afores del poble, on

els masos existents estan separats, de vegades, per distàncies de cap a un quilòmetre.

«Quan vam arribar aquí —recorda la Montse—, no hi vivia ningú. Feia poc hi havia arribat una altra parella barcelonina, que vivia a les escoles del poble. Però, com que tenien tres nanos, no van aguantar gaire temps».

Pocs anys després, en Xavi va arribar a Lliurona. «Vaig venir buscant pau i tranquil·litat» afirma. En Xavi es va instal·lar a cal Sastre, a dins del poble, després d'arribar a un acord amb la mestressa de l'habitatge. «La mestressa feia molts anys que no havia estat al poble —recorda. Es va emocionar molt en veure el mal estat de les cases, i em va dir que preferia que jo hi visqués i veure-la dreta».

Elecció de Lliurona com a lloc per viure «va ser una mica casual», assegura la Montse. «Buscàvem alguna casa per comprar. Un corredor de finques ens va vendre can Perusa. I aquesta va ser la primera propietat que es va



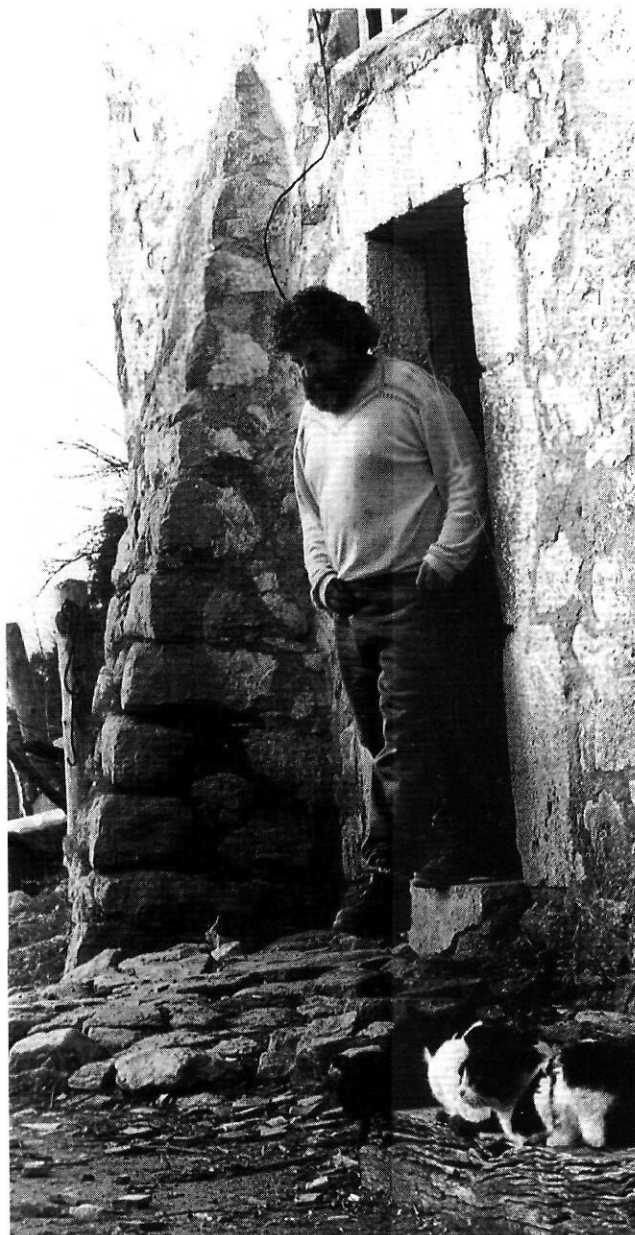
moure en vint-i-set anys; l'amo va decidir desfer-se'n perquè li queia el darrera. Quan vam venir, el lloc ens va agradar molt: podíem veure el mar. En el mapa vam veure que teníem Albanyà a sis quilòmetres i vam dir: això és perfecte, però després va resultar que estava a setze. Tot i això, ens vam empadronar a Albanyà i la vam comprar».

Les reparacions de can Perusa han estat molt i molt lentes. «Per arreglar el sostre hem tardat deu anys. Tenim llum des de fa tres anys, gràcies a una placa solar. L'aigua ens la portem de la muntanya de davant, a dos quilòmetres i hem construït una bassa per acumular una mica d'aigua, perquè no hi ha cap pou».

Una gran part de les reparacions ha anat destinada als animals que cria la parella. «A la casa s'han fet les coses justes; per als animals, en canvi, hem fet una pallera nova i unes corts». En Balta i la Montse venen cabrits. «Els cabrits són el que més bé ens va. Estem aprenent a fer formatge, perquè volem fer un formatge d'aquí, de Lliurona.

En Xavi ha fet cures i jo porto tres temporades fent-ne; sembla que els resultats van millorant». La parella també té cavalls i han intentat la cria de muls amb burro català. «Això ens ha fallat una mica, perquè la gent ja no vol muls i, ara, potser haurem de fer cavall per carn».

Però mantenir-se amb aquestes o altres feines (com la fabricació d'artesanía o de peces de roba, que després es venen en mercats) és molt difícil. «Sempre has d'acabar fent jornals. El ramat va millorant, però econòmicament anem molt al dia... El meu home fa de paleta quan convé i també hem fet bosc. Darrerament fem tallers per a cases de colònies, on participen diversa gent de Lliurona, durant les temporades de març a juliol... He arribat a fregar plats en restaurants alguns caps de setmana i, durant un any i mig, me n'he anat a treballar en una granja de vedells, pensant que faria un sanejament de l'economia».



«Albanyà és molt petit, no hi ha gaires botigues i no soluciones gran cosa» diu la Montse. «Jo vaig a Figueres i compro per tota la setmana».

La Montse assegura: «Cinc mil peles aquí a dalt són molt, però quan baixes a baix amb cinc mil peles no fas res... Aquí també ens afecta la crisi, però l'impacte no és tan fort com a baix, perquè les necessitats són molt diferents. Ho notes quan vas cada any a pagar l'assegurança del Land-rover, la Seguretat Social o la Contribució. Però el nivell de les meves despeses personals era el mateix fa deu anys que ara».

Després de dir això, remarca: «Aquí no gastem el que es gasta a baix. La tele no la veureu enlloc. Els pocs diners que guanyes els fas servir per a la casa... No em gasto un duro en roba. La meva germana i els seus amics em porten el que no

Albanyà sigui un poble tan petit, fa que la gent sigui de mentalitat tancada. Els arriba gent de fora. El primer que es demanen: què deuen fer allà dalt? Ja està: deuen tenir droga, perquè sinó de què viuen. I, entre d'altres coses, s'han dedicat a dir que passàvem droga a França».

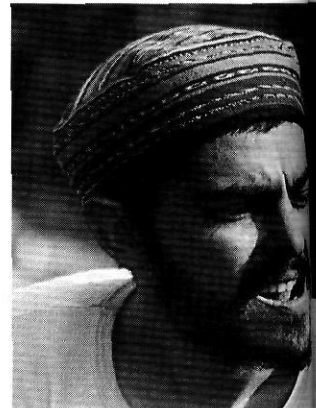
Les tensions amb els albanyanencs, «provocades per l'obcecació d'un regidor, que té una casa a Lliurona», han enrarit l'ambient en la comunitat. Els lliuronencs han estat acusats de robar animals i llenya, i qualificats per escrit de vàndals i incivilitzats.

«Ho exageren tot» diu la Bel. «S'imaginem qui sap què. Quan anem allà, ens demanen de què vivim, quan nosaltres no anem a preguntar a la gent de què viuen. Esperem que amb el temps ens vagin coneixent i que vegin



La sobrietat del tipi contrasta amb la silueta antiga i gastada de les cases del poble.

Fa tres anys, en Bongui va plantar el seu tipi a Lliurona



fan servir, des de fa anys. El meu nano porta robes del seu cosí; segons quins jerséis, no cal llençar-los. Encara es poden fer servir i dur-los no és cap vergonya. M'és igual que aquesta roba sigui de la meva germana, i que estigui trencat. Però això, la gent de baix no ho contempla. Pel fet que vivim aquí, per a ells, és com si fóssim uns degenerats».

L'estigma dels forasters

Quan parla de la gent de baix, la Montse es refereix als veïns d'Albanyà. Des de farà uns tres anys, per culpa d'una història personal amb un regidor de l'ajuntament, els albanyanencs es miren els nouvinguts amb força recel.

«La gent s'imagina poc la vida real que hi ha aquí» diu la Montse. «Diuen que som hippies que no volem treballar i ens pengem a les muntanyes, però això és molt fàcil de dir. Sembla com si ens passéssim la vida prenent el sol, sense pagar impostos perquè estem escaquejats de tot. Però fem la declaració de la renda, paguem per la Seguretat Social i pels animals, l'assegurança del Land-rover... El fet que

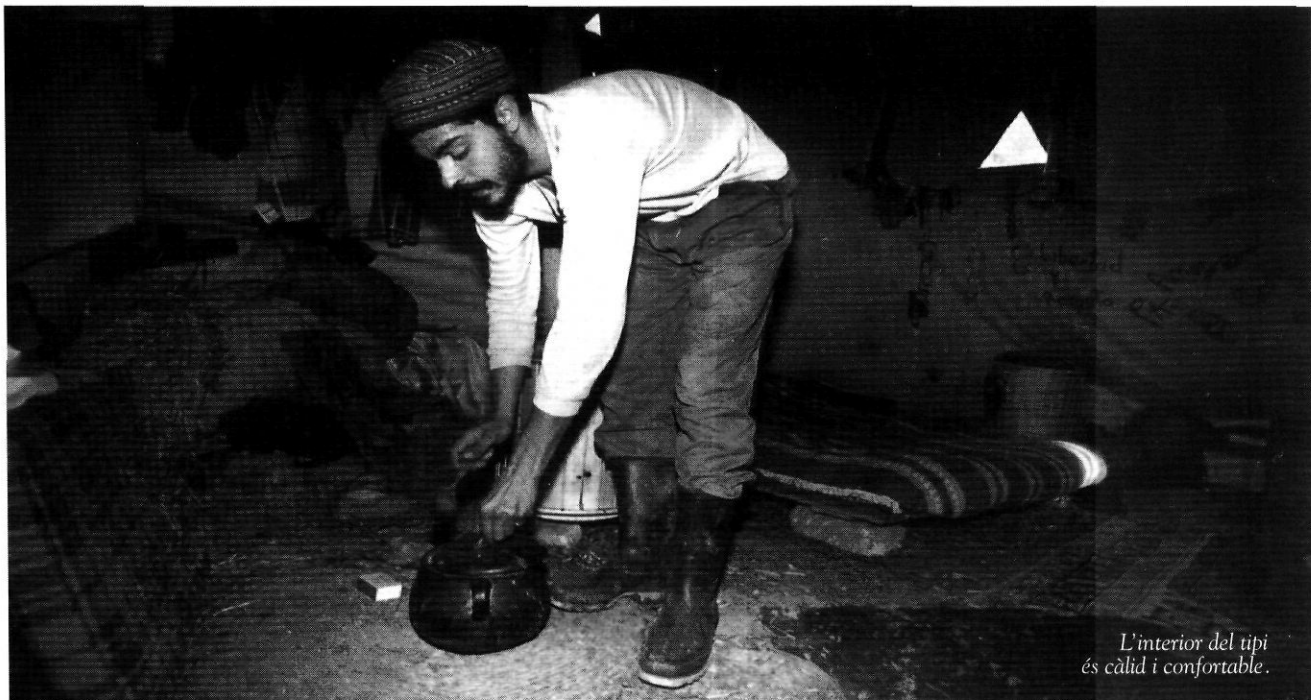
que estem aquí perquè ens agrada la muntanya».

Les baralles i les pressions «ens han esgotat molt», diu la Montse. «Però costa molt prendre la decisió de marxar. Sobretot quan t'adones que, onze anys després, Lliurona encara et té robat el cor».

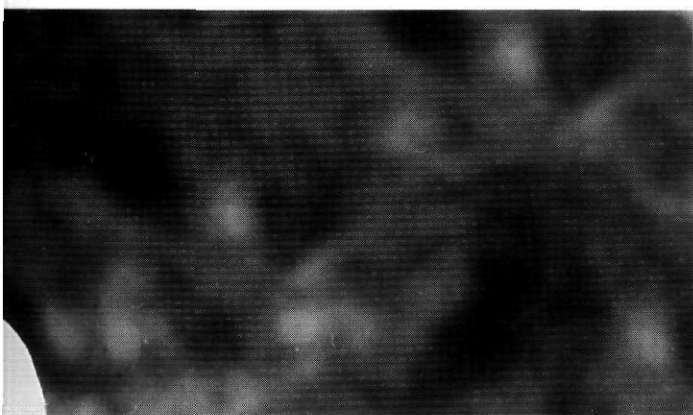
El producte d'aquest enfrontament amb Albanyà s'ha fet públic, omplint pàgines a la premsa, quan els lliuronencs han reivindicat la creació d'una escola al poble i l'Ajuntament d'Albanyà els ha denegat tota classe d'ajuts.

L'escola actual, la *roulotte*, acull set nens, d'edats compreses entre els quatre i els onze anys. «Fem horari de dos quarts de deu a dos quarts de dues. Al matí fem llegir i escriure, treball sobre un conte, poesia o cançons. Després fem pati i, a la segona hora, matemàtiques. Dos dies a la tarda fem taller, de treballs manuals o del que sigui».

Malgrat les condicions en què els ensenya, la Bel remarca: «Són mainada igual que a tot arreu: hi ha dies que estan molt contents, d'altres no voldrien fer res, només jugar. De vegades he d'insistir una mica i triar coses que els agradin, com ara els contes. Quan fa bo fem treballs de



L'interior del tipi és càlid i confortable.



natura, d'agafar unes fitxes, sortir al bosc, collir herbes medicinals i dibuixar-les».

La creació d'una escola al poble és d'importància cabdal per als lliuronencs, explica la Bel: «L'escola s'ha de quedar a Lliurona perquè dona vida al poble. Si hi hagués hagut escola, avui seríem molta més gent». La Montse afegeix: «La gent que tenia nanos ha anat marxant. És una bola: si hi ha nanos la gent s'anima més, però si no n'hi ha la gent se'n va. L'escola és vital perquè hi hagi més vida aquí».

Altres factors que van en detriment del possible augment de població a Lliurona són la negativa dels propietaris de les cases a llogar-les i els alts preus demanats per una propietat.

«Les finques que hi ha aquí són molt grans» diu la Montse. «S'han apujat de preu i, fàcilment, te'n demanen 50 milions. Aquest és el problema principal. Les casetes més petites també són bastant cares. Algú ha intentat de llogar-ne, però no les volen llogar. Prefereixen que caiguin a terra».

Naturalment, els habitants de Lliurona somnien que arribi un dia que tinguin escola pròpia i al poble s'hi puguin instal·lar nous veïns. «Si fóssim més gent, a l'aprofitament

de bosc li podríem treure molt més rendiment. Del recurs del lloc se'n podria treure molt més benefici. Necessitaríem projectes amb una petita maquinària, formar una petita cooperativa i començar a organitzar-nos. Però això necessita una despesa inicial i, de moment, no sé ben bé què farem».

Una altra possibilitat sobre la qual s'especula és l'exploració del turisme verd. «Si hi poses el primer capital, pots rebre ajudes d'algun organisme. Alguns anys ja hem fet coses de turisme, acompanyant gent que feien rutes de caminant. Els duïem amb Land-rover, els fèiem la intenció i la nit.

Hi ha la idea de dedicar-nos laboralment a una cosa d'aquest tipus, molt tranquil·la, vinculada amb l'ecosistema i la natura».

Anteriorment, els lliuronencs també havien parlat de «fer grups per fer carbonet. Però, com que aquest lloc està fora de les normatives de qualsevol lloc, és molt difícil que nosaltres sols puguem endegar algun projecte, si no ens posen ni l'aigua corrent».

«Des de dalt —opina la Montse—, ens hauríem de donar la primera empenta per crear una petita infraestructura. Però només ho faran si aquesta és molt rendible. I ara per ara, el que pot ser-ho més és això del turisme. Tenim aigua de fonts i rierols, però la gent no s'hi pot banyar i hauria d'anar a la Muga. Però això, si no ho fan amb una mica de cara i ulls, podria ser un desastre».

La Montse lamenta que «poder viure del lloc, posant-hi pastures o netejant boscos no tingui sentit des dels despatxos de polítics. Però des d'aquí es veu molt diferent. I si no es fa res d'això, t'has d'anar a buscar la vida fora d'aquí. I aquest és el gran problema: no estàs aquí i tens abandonat el que és teu».

Sebastià Roig