

El cas de la indústria suro-tapera

JOSEP ESPADALÉ

Encara que probablement les suredes del nostre país fossin explotades des d'època romana, entre d'altres coses per tapar àmfores i es continuessin explotant posteriorment per tapar botes, fer-ne sabates, etc. no serà fins al segle XVIII que un bon nombre de poblacions de les comarques de l'Alt i Baix Empordà, Gironès i Selva s'especialitzaran en la manufactura suro-tapera (1).

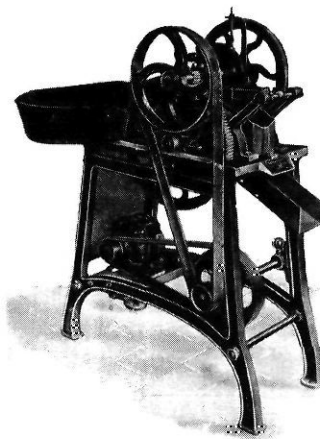
La configuració del paisatge

Patrons d'assentament de la indústria del suro

El primer element important en la configuració del territori de la indústria suro-tapera el defineix la presència de suredes. A diferència d'altres sectors industrials que s'han ubicat en funció de les necessitats energètiques, la manufactura del suro s'aprofi-

ta al començament de la proximitat de la primera matèria. Així, moltes de les poblacions amb suredes de les estribacions pirenaïques, Gavarres i Ardenya, Montnegre i Montseny, tenen ben aviat alguna botiga o obrador de tapers (2).

Fins i tot en aquest segle la necessitat de primera matèria determinarà algunes estratègies empresarials. Quan *Manufacturas de Corcho SA*, el 1920, posa en funcionament a Palafrugell la fàbrica d'aglomerat negre coneguda popularment com *Bòbila Nova*,



amb una capacitat de producció d'una escala desconeguda fins aleshores, crea un nou teixit de magatzems de suro i plantes de trituració per proveir-se. Muntarà fàbriques de serrill a Figueres i Càceres i també nous magatzems de suro a Le Boulou, Fregenal de la Sierra, Santa Cristina d'Aro...(3).

D'entre les poblacions suro-taperes ben aviat destacà, tant en nombre d'obradors i fàbriques com de treballadors, el grup format per Sant Feliu de Guíxols, Llagostera, Cassà,

Palamós i Palafrugell (4).

Les comunicacions esdevindran un factor decisiu per comercialitzar uns productes destinats majoritàriament a l'exportació però també per garantir el proveïment d'una primera matèria que els boscos catalans ja no podien subministrar des de 1830-1835 (5).

La importància d'aquest grup de poblacions es consolidarà amb l'establiment d'una nova xarxa de comunicacions, esdevenint l'autèntica avantguarda del sector surer català, acollint les primeres fàbriques que introduiran la maquinària, acollint, en definitiva, la «gran indústria del suro» (discs, paper i aglomerats). Dels ports de Palamós i Sant Feliu de Guíxols sortiran dues línies de ferrocarril de via estreta, inaugurades respectivament el 1887 i el 1892 (6), que també enllaçaran amb la línia de Barcelona a França.

Torre d'aigua de la "Miquel Vincke i Meyer", construïda entre 1904 i 1905.



En conjuntures de creixement, la disponibilitat de mà d'obra esdevindrà un factor crucial, arribant a determinar nous emplaçaments industrials. En aquest sentit és il·lustratiu que l'empresa *Hijos de H.A. Bender*, ubicada a Sant Feliu des de 1851, posés en funcionament una altra fàbrica a Palafrugell 40 anys més tard. En la mateixa direcció, *Manufacturas de Corcho SA* construirà noves edificacions a Begur, després d'anys de competència per la mà d'obra amb altres fàbriques de Palafrugell (7).

Els anys 50, l'empresa *Conrado Vilar* conjuntament amb l'*Instituto Nacional de Vivienda* va promoure la construcció d'un barri (el *grupo de casas Conrado Vilar*) davant la seva fàbrica a Sant Antoni de Calonge, per facilitar habitatge als seus treballadors; un atractiu, en definitiva, per assentar mà d'obra, moltes vegades immigrada.



"Bòbila Nova", fàbrica d'aglomerat negre per a aïllaments, construïda el 1920 per l'enginyer Manich.



El tren petit a la "Bòbila Nova" abans de 1931.



Embarcant aglomerat negre al port de Palamós.



Edificis de Begur de Manufacturas del Corcho.



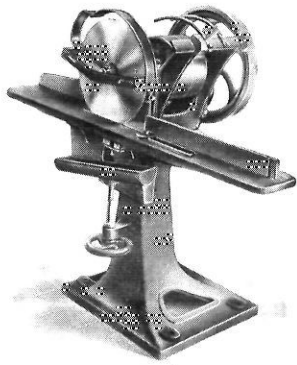
El pati era una necessitat: per dipositar el suro....



... i per assecar els taps.

La perspectiva ecològica de la indústria

El desenvolupament de la indústria suro-tapera fomentà la plantació de noves suredes. Aquest procés s'incrementà a partir de la crisi de la filoxera (1880-1883), moment en què se substituïren zones de vinya per suros.



Fa la sensació que el propietari de suredes s'ha mogut tradicionalment per criteris excessivament conjunturals. Quan la indústria ha anat malament hi ha hagut repercussions negatives sobre els boscos. El cas de la Primera Guerra Mundial fou particularment sagnant. El tancament de mercats i les dificultats de transport provocaren que es talessin molts suros per convertir-los en carbó, molt més ben pagat aleshores. Un procés semblant es donà durant la Guerra Civil.

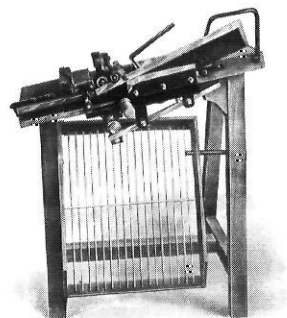
Tot un seguit de circumstàncies s'han unit per arribar a la situació actual de subexplotació de la massa de suredes catalana, esdevenint mínima la part del suro transformat a Catalunya.

Per un costat, l'elevat cost de la mà d'obra. L'any 1951 el jornal d'un pelador català es movia ja prop de les 75 pessetes mentre que a Andalusia costava 35/40 i a Extremadura 25/30 (8).

Per l'altre, el llarg cicle de creixement del suro. Han de passar entre 25 i 35 anys per

extreure el pelagré, 12 anys més per obtenir el segonder o matxot i 12 més pel de reproducció (del qual n'hi haurà 6 llesves bones abans no baixi la qualitat). Els cicles són més ràpids en altres indrets de la península. Sens dubte la caiguda de la demanda de suro pelagré, pel retrocés molt significatiu de la indústria de l'aglomerat negre per aïllament, alterà encara més la rendibilitat de l'explotació de les suredes. Hi hagueren propietaris forestals que sucumbiren a la temptació de plantar eucaliptus en àrees tradicionals de sureda ja que amb 10 anys es plantaven i es podien tallar.

Com l'entorn forestal, també canvià la fesonomia de les principals poblacions. La indústria surera suposà un focus d'atracció per a la immigració. Sant Feliu passa de 5.090 habitants el 1787 a 11.327 el 1910. Palafrugell de 2.146 habitants el 1787 a 9.018 el 1910. Palamós de 2.403 el 1857 a 6.111 el 1900 (9). Al costat de les fàbriques caldrà bastir els habitatges d'una població creixent. A Palamós es construeixen dues barriades obreres senceres. Una, promoguda amb afany de lucre, a la platja que constava de 72 cases i una altra a l'«era d'en Suquet» promoguda pels mateixos treballadors formada per 116 cases distribuïdes en 9 carrers (10).



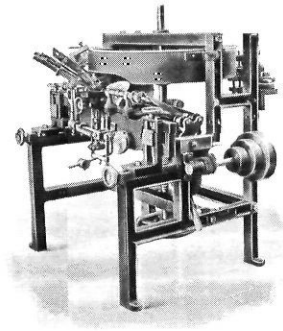
L'espai del treball

Durant molt de temps es varen poder manufacturar taps amb només dues «instal·lacions especialitzades»; el pati (per emmagatzemar el suro mentre reposa i per assecar els taps) i la perola (per bullir el suro). Les altres operacions es podien realitzar gairebé en qualsevol espai, en qualsevol casa.

Ha estat un fet molt corrent arreu la reutilització industrial d'antics edificis concebuts per funcions molt diferents, tals com palaus i convents. El convent dels agustins de Palamós, abandonat l'any 1835 pels efectes de la desamortització de Mendizábal, acollí l'obrador de taps de Josep Perxés de Darnius des de 1848. L'any 1855, l'Ajuntament de Palamós el vengué i va estar ocupat fins fa relativament pocs anys per una successió de fàbriques de taps (11).

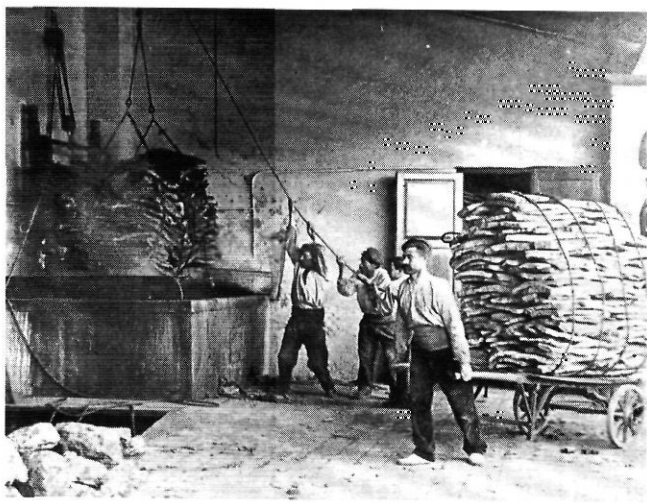
Com en d'altres sectors industrials, en el del suro, el pas de la «botiga» a la fàbrica no és una necessitat per poder aplicar el desenvolupament tecnològic sinó probablement de la voluntat de l'empresariat d'exercir el control social de la producció. Entre d'altres aspectes els calia controlar el ritme de producció per tenir unes garanties de subministrament que d'altra manera, havent de pactar individualment amb cada artesà, costaria molt més. Moltes fàbriques es muntaren anys abans de la dècada de 1890 quan es pot afirmar amb seguretat que s'ha generalitzat l'aplicació de la primera generació de maquinària.

En les fàbriques s'accentuarà una divisió del treball per funcions que probablement s'havia començat a donar en els petits obradors. Els forts faran de càmalics, bullidors,

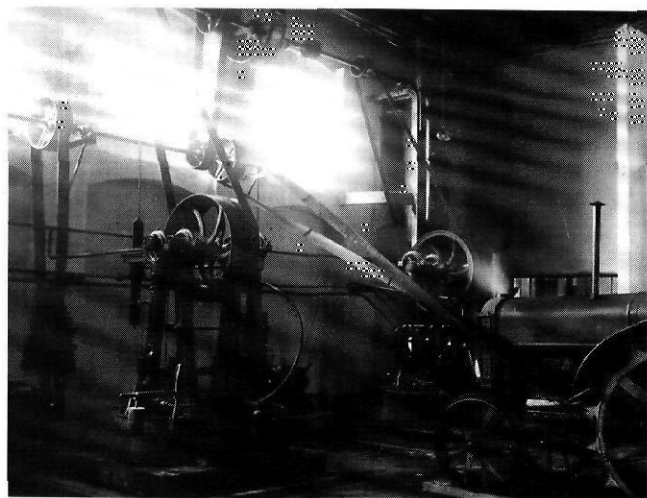


llescadors; els bons coneixedors del suro seran triadors o carradors; els hàbils i ràpids seran els tapers. Així, en una segona fase, la fàbrica serà un terreny abonat per a la introducció d'una maquinària que, inicialment, es limita a reproduir els processos que abans es feien a mà.

En la indústria suro-tapera en pocs casos la tecnologia aplicada haurà condicionat el sistema constructiu d'una manera determinant. Entre altres coses pel poc volum de les màquines tradicionals de fer taps. Màquines que moltes vegades no arribaven als 100 kg de pes i que no necessitaven en una primera generació la força motriu. Els casos més clars d'edificacions estretament relacionades amb el seu contingut es donen en la gran indústria dels aglomerats, fabricació que requereix instal·lacions voluminoses: els sistemes de trituració, els de classificació i transport del serrill, els forns i les serres. Un cas exemplar és el de la *Bòbila Nova* a Palafrugell, construïda cap a 1920, planificada per l'enginyer Manich. L'exterior reproduceix l'interior. Una gran torre per aprofitar la caiguda per classificar el serrill i grans naus per ubicar els forns i el material també molt voluminós. A la *Bòbila Vella*, primera fàbrica d'aglomerat



Bullint el suro a la fàbrica de Tomàs Brugada de Sant Feliu de Guíxols.



Interior de la "Bòbila Vella" el 1949, primera fàbrica d'aglomerat negre de l'Estat espanyol.



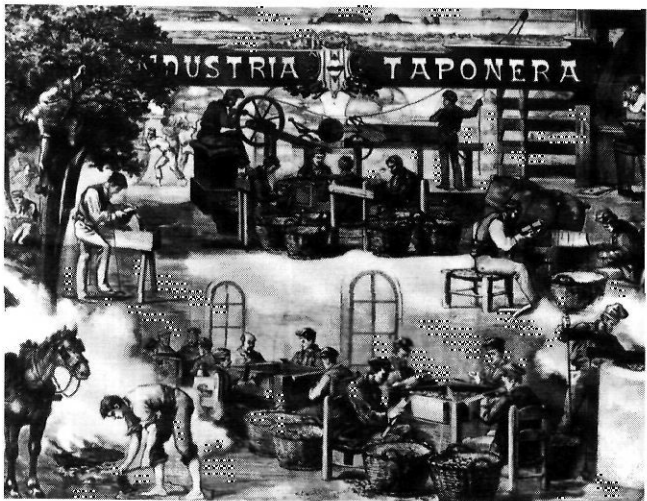
Llescant a mà.



Triant taps.



Triant discs.



Gravat de Castelucho publicat a La Academia el 15 de gener de 1879.

negre de Catalunya, que encara es conserva en estat gairebé original, tota la coberta de la zona de forns és una gran xemeneia.

La tendència general fou cap a la funcionalitat a base de grans naus al voltant d'un pati. Una funcionalitat que el temps va fer obsoleta. Fins i tot *Manufacturas del Corcho*, concebuda inicialment a base d'amples naus. El seu creixement, adquirint fàbriques d'altres propietaris, la va convertir en un cúmul de disfuncions: vagonetes travessant els carrers de Palafrugell, etc.

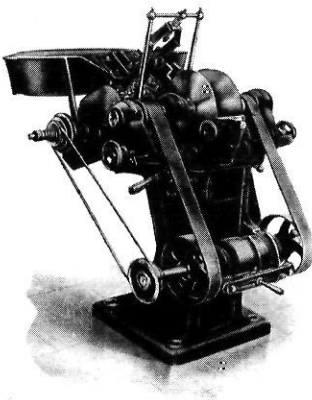
Al costat de la gran fàbrica i dels obradors de dimensions més reduïdes hi havien els satèl·lits, és a dir, els domicilis privats dels productors. El treball domiciliari ha estat una constant en el món del suro, fins gairebé els nostres dies. En formar part de l'economia submergida esdevé un problema la seva quantificació si no és a partir dels arxius d'empresa. Aquest treball domiciliari té les següents causes:

– L'aprofitament del suro fins al màxim extrem. El suro s'ha valorat sempre. Era la gent que feia «caps i puntes», que aprofitava per fer taps dels retalls de suro impossibles d'introduir en els sistemes productius convencionals.

– I, sobretot, l'abaratiment dels costos de mà d'obra. El món del suro ha tingut, fins fa molt pocs anys, grans embuts en el sistema de producció. Aquests embuts els provocaven processos que no s'havien pogut mecanitzar: especialment el triatge de taps, d'arandelles, etc. Per reduir els costos laborals això es portava a fer a domicilis.

Una variant del treball domiciliari va ser el treball amb màquines. Els *Talleres Pernal* de

Sant Feliu preveïen a començaments de segle el lloguer de les seves màquines de ribot posant-hi un número. També es feien capnets. Unes vegades subministrava les màquines l'empresari, altres cops eren propietaris o llogaters els propis treballadors.



La tecnologia del suro

Des dels orígens de la manufactura de taps fins al darrer quart de segle passat, poques foren les innovacions tecnològiques. El suro es treballava bàsicament amb ganivetes a les quals s'incorporava algun element que en facilitava l'adequació al treball pel qual estaven concebudes. Malgrat tot, els tapers continuaren essent autèntics artesans, altament qualificats, relativament ben pagats i, per tant, amb certa mobilitat social.

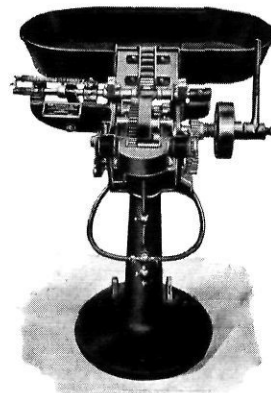
La introducció de les màquines, més tard que en altres països, va estar condicionada per:

– La manca de fonts energètiques (12). Per això la primera generació de maquinària és moguda per la força de l'home. Ens referim a la màquina de ribot, de carrar, de llescar, de calibrar, de comptar, etc.

– Una concepció empresarial més centrada en la valoració de la primera matèria (que s'havia d'aprofitar al màxim) que en els costos de la mà d'obra. El nivell salarial de la manufactura suro-tapera catalana li permetia tenir competitivitat en el mercat internacional, malgrat la utilització d'un artesanat especialitzat i els salaris relativament alts si els comparem amb altres indústries. Per això els primers taps en fer-se a màquina foren les classes més baixes, les que menys marge donaven.

– Pels requeriments de la indústria del vidre. Només quan es regularitzaren les boques de les ampolles calgueren també taps amb forma molt més regular que els fets a mà.

La primera generació de màquines tingué com emblema la màquina de ribot, o de torne-



jar taps. Generalitzada en la darrera dècada del segle passat, la seva introducció no suposà el trencament del procés de producció tradicional. En canvi significà el primer avenç espectacular de la capacitat productiva (podia fer 3 o 4.000 taps diaris contra els 1.000 o 1.500 d'un taper manual) i transformà les relacions de producció. Acabà amb el sistema tradicional d'aprenentatge i especialit-

zació ja que no calia ésser un expert per fer-la funcionar. Tanmateix comportà una forta caiguda salarial, agreujada per la utilització massiva de dones, tradicionalment mà d'obra més barata (13).

La segona generació de màquines s'anirà introduint amb el canvi de segle, al costat de la implantació dels motors de gas pobre, eclosionant de forma definitiva després de la recuperació de la crisi de la Gran Guerra, una vegada resolt el transport de l'energia elèctrica. Simplificant, es podria centrar aquesta segona onada en les màquines de llescar, les de barrina (per fer taps i discs) i les d'esmeril (per fer taps de cava o de formes especials).

La màquina de barrina, que podia fer uns 10.000 taps al dia, perforava els taps directament de la llesca. El suro només s'havia de llescar, no calia ni toscar-lo, ni fer carracs. El residu de qualitat que generava servia per fer aglomerats. Aquesta màquina és el procedent de la «metralladora» que s'utilitza avui dia per al tap de vi.

La màquina d'esmeril, menys productiva inicialment, feia els taps per frotació. Es limitava normalment a les classes bones de taps, especialment el de cava. Generava un nou residu fins aleshores desconegut a les fàbriques de taps: la pols. Un residu problemàtic per la seva combustibilitat i per la contaminació ambiental que afectava els pulmons dels treballadors i ocasionava perjudicis als veïns de les fàbriques (14).

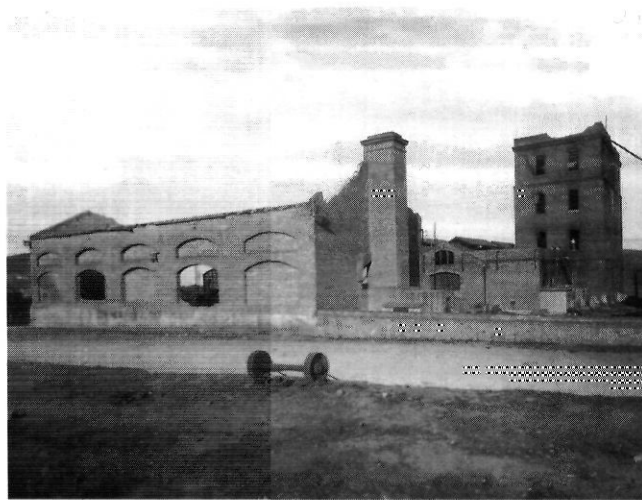
Amb la mecanització del suro es produeix la diversificació de la producció. Fins aleshores la producció estel·lar havia estat els taps, a partir d'aquest moment apareixeran nous productes que consumiran la major part del suro disponi-



Procés de fabricació del tap de xampany a l'esmeril.



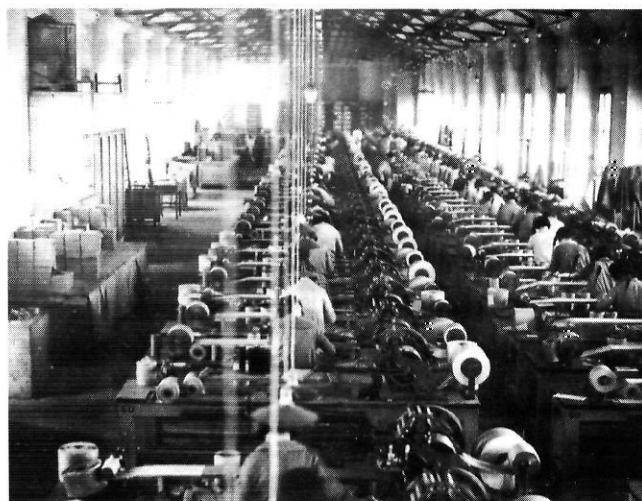
Fent taps amb màquina de ribot.



El 4 de febrer de 1953, la Bòbila Nova de Palafrugell va patir un incendi.



Efectes de l'incendi de la Bòbila: en caure la paret, va enderrocar les cases dels veïns.

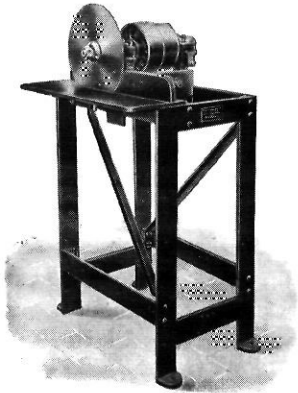


Encolant el suro al suport.



Prensant el suro en els plats i fent bobines de paper de suro.

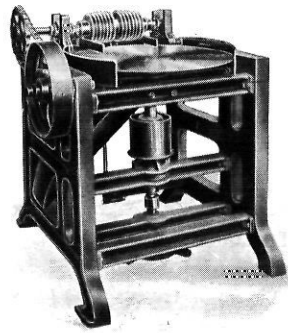
ble. Ens referim, per ordre d'introducció, als discs (emprats com a folre del tap corona), al paper de suro (per embrocar cigarretes) i als aglomerats (que consumiran el 60% de la producció mundial de suro).



L'aparició i èxit dels nous productes atenuà durant cert temps la caiguda del nivell d'ocupació que s'hagués produït amb la mecanització progressiva del sector taper, es mantingué el nivell, si bé en unes condicions pròpies del proletariat industrial. Els discs es produïen en grans quantitats amb mitjans mecànics. El triatge, però, era gairebé manual. Això feia necessària la presència d'autèntics exèrcits de triadores. A Palamós, abans de la Gran Guerra, a la fàbrica de discs *La Corchera Internacional* hi treballaven més de tres mil persones.

El desenvolupament tecnològic el portaren els enginyers que moltes vegades procedien de països que havien iniciat les produccions industrials del suro 25 anys abans que a Catalunya. L'anglès Lowman participà en la instal·lació de la primera secció de paper de suro de Catalunya a la fàbrica *Miquel Vincke i Meyer* de Palafrugell. El belga Durinx fou el responsable tècnic de *Can Forgas* de Begur. L'alemany Brandes desenvolupà cap a 1920 a *Can*

Montaner de Palamós la producció del tap de cava tal com el coneixem en l'actualitat (amb un mànec d'aglomerat i dues arandelles de suro natural). Cal esmentar la nissaga Manich (pare i fill) que potenciaren enormement la indústria més gran del sector: *Can Màrius* de Palafrugell. Els enginyers inventaren màquines, algunes molt transcendents, però el seu principal valor raïa en mantenir les empreses al dia dels corrents tecnològics i en adaptar les produccions als requeriments de la clientela.



Amb la introducció de la primera generació de màquines, al principi procedents de tallers marsellesos, els ferrers de la zona suro-tapera catalana veieren la possibilitat de nous negocis. Poc a poc es bastí una potent indústria mecànica auxiliar. Entre d'altres, *Castelló Hermanos i Talleres Pernal* a Sant Feliu, *Soler* a Palamós, *Duran*, *Trill*, *Dellonder* i *Corredor* a Palafrugell... D'importar tecnologia es passà el període 1919-1936 a exportar-ne i, després de la Guerra Civil, amb l'estancament de la indústria del suro, molts es dedicaren també a fabricar eines-màquina (torns, fresadores) per a la indústria en general. Val a dir que avui encara és una indústria viva.

Josep Espadalé és director del Museu del Suro de Palafrugell



NOTES

- (1) Per un resum actualitzat de la introducció de la manufactura suro-tapera vegeu: F. Ferrer i Gironès, *L'economia del set-cents a les comarques gironines*, Cambra de Comerç, Indústria i Navegació de Girona, Girona 1989, pàg. 190 i ss.
- (2) Vegeu R. Medir i Jofra, *Historia del Gremio corchero*, Madrid 1953, pàg. 459 i ss.
- (3) Vegeu J. Espadalé i X. Rocas: *Manufacturas del Corcho (1900-1930)* a «Narria, estudios de artes y costumbres populares», núm. 47-48, Madrid 1988, pàg. 12 i ss.
- (4) L'any 1842 en aquestes poblacions s'ubicaven 245 obradors contra els 189 de tota la resta de poblacions. El 1883 acullen 4.735 dels 7.809 de tot Catalunya. Vegeu R. Medir, *op. cit.*, pàg. 459 i ss. i Y. Barbaza, *El paisatge humà de la Costa Brava*, Barcelona 1988, vol. I, pàg. 465 i ss.
- (5) Vegeu R. Medir, *op. cit.*, pàgs. 59 i 60.
- (6) Vegeu C. Salmeron i Bosch, *El tramvia del Baix Empordà*, Barcelona 1985 i *El tren de Sant Feliu*, Barcelona 1985; i J. Clara i Resplandís, *Trens i carrilets*, Quaderns de la Revista de Girona núm. 13, Girona 1987.
- (7) Vegeu expedient Fàbrica de Begur. Arxiu Armstrong. Museu del Suro de Palafrugell.
- (8) Vegeu l'annex de salaris de *l'Estoitg*, núm. 3, Palafrugell 1993, pàg. 1'2.
- (9) Vegeu V. Barbaza. *Op. cit.* vol. I, pàg. 128
- (10) Vegeu J. Pelegrí Nicolau. *La comarca del Baix Empordà. Estudi econòmic social i de la repercussió de la Gran Guerra en les indústries que hi predominen*. Barcelona, 1919.
- (11) Vegeu P. Trijueque i Fonalleres: *El convent dels agustins de Palamós*. Quaderns del Museu Municipal Cau de la Costa Brava, núm. 1. Palamós 1991.
- (12) El territori especialitzat en la indústria suro-tapera és ric amb sures però escàs amb recursos hidràulics. Manquen estudis de la implantació de màquines de vapor. R. Medir en cita una l'any 1904, sistema Korting, a la fàbrica de Tomàs Brugada a Sant Feliu de Guixols, al costat d'un motor a gas pobre (*op. cit.* pàg. 231). Personalment ens en consta una altra a Can Castelló, a la mateixa localitat.
- (13) En els pactes salarials que acabaren amb el lock-out de Palafrugell de 1919, s'especifica que un repassador de trefins (el taper més ben pagat) cobraria 7 pessetes de jornal. Un peó, 5 pessetes i una ribotaire, 3,5.
- (14) Vegeu la memòria *¿El polvo de corcho que se desprende de las fábricas de tapones es perjudicial para la salud?* Girona, 1903.