



El Ripollès i la Cerdanya en la poesia de Joan Maragall

David Guixeras

Qui no coneix amb detall la gènesi de *La vaca cega*, el gran poema corprenedor de Joan Maragall? Maurici Serrahima, potser l'exègeta més autoritzat de l'escriptor, l'explicava al seu *Vida i obra de Joan Maragall*: «A

l'estiu [de 1893] van anar a Sant Joan de les Abadesses. Un dia eren a la font del Cubilà i una vaca es va acostar a l'abeurador amb un gest que no semblava normal. Ella [Clara Noble, l'esposa de Maragall] va dir al pastor: *Noi, què té aquesta vaca?* I el vailet va respondre: *És cega*. El poeta no va dir res més i, en arribar a casa, es va tancar tot sol, molta estona. Al cap de pocs dies enviava a Roura, sense cap comentari, el manuscrit –gairebé definitiu– de *La vaca cega*» (1).

El centenari de *La vaca cega*, commemorat en diferents àmbits, va tenir el seu lloc en

l'edició d'aquest any de la Festa Major de Sant Joan de les Abadesses, celebrada entre els dies 10 i 14 de setembre. D'una banda, l'acte simbòlic: l'estampació d'un mata-segells al·lusiu al centenari, una iniciativa de l'agrupació filatèlica, amb la presència de Pasqual Maragall, alcalde de Barcelona i nét del poeta. De l'altra, l'homenatge públic: un programa íntegrament dedicat a la figura del traductor de *Heinrich von Ofterdingen*. En l'apartat «Joan Maragall i Sant Joan», Maria Josep Fernández Viana informa dels poemes vinculats a la vila, perquè el paisatge hi és present i/o perquè hi van ser escrits, íntegrament o parcial: *La vaca cega* («Pirinenques» (1892-4), segona secció de *Poesies*), *Goigs a la Verge de Núria* («Pirinenques») i *El comte Arnau* («Visions», de *Visions i cants* (1900)).

Sant Joan de les Abadesses va ser el lloc d'estiuieig preferit per Maragall (hi tenia familiars de la part materna, els Gorina. Maragall



hi va passar el mes de juliol de 1884 i els estius de 1893-95 i 1898, i va ser a Sant Joan on va descobrir l'alta muntanya), però n'hi va haver molts d'altres. Així, les seves estades al Ripollès i la Cerdanya es van traduir en poemes tan importants dins el corpus maragallà com *A muntanya* («Intermezzo», de *Visions i Cants*) (2), escrita a Puigcerdà l'estiu de 1897, o, sobretot, *Les muntanyes* (*Enllà* (1906)), viscuda a la font de Sant Patllari i redactada i premiada el 1901 a Camprodon. Els abans esmentats *Goigs a la Verge de Núria*, escrits a Sant Joan, ressegueixen l'itinerari seguit per Maragall i Soler i Miquel en una excursió que l'estiu de 1894 van fer entre Camprodon i Ribes de Freser, passant per Ull de Ter i Núria.

Les cinc composicions anotades no són totes les que Maragall va escriure durant les seves visites estivals al Ripollès i la Cerdanya, però sí les úniques de què coneixem les circumstàncies especials i temporals de la gestació i posterior redacció (3). Sabem, per exemple, que el poeta va fer algunes de les sis *Pirinenques* a Senillers, la població de la Cerdanya que el matrimoni Maragall-Noble visitava sis mesos després del seu casament, celebrat el desembre de 1891 (4).

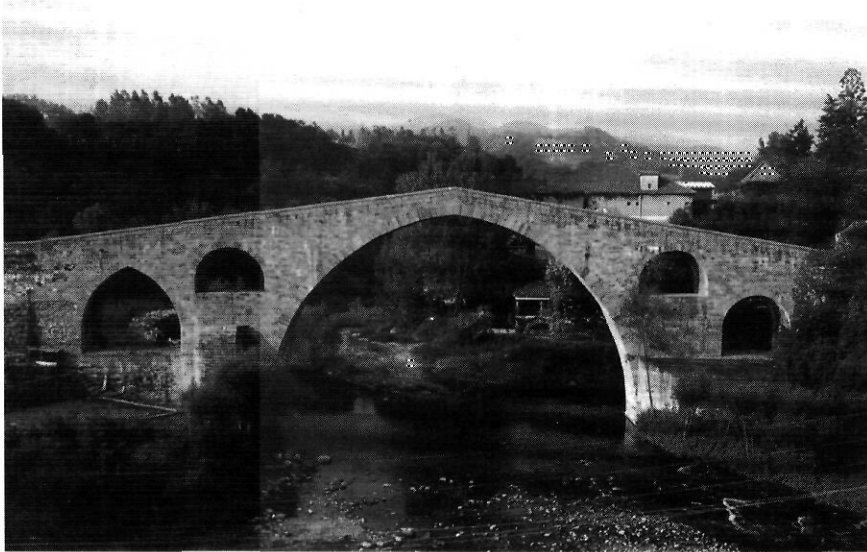
La vaca cega i els Goigs

Si en la sèrie «Claror», primera de *Poesies*, Maragall relaciona els seus sentiments, aquí lligats al prometatge amb Clara Noble (*Festeig vora la mar Cantàbrica*, *Enviant flors*, *Nuvial*, etc.), i els canvis oferts per la natura (inserció explícita en un dels títols, *Les minves del gener*), a «Pirinenques» aquesta és contemplada directament, desproveïda de la funció de correlat objectiu. A diferència de les *Pirinenques* I, II, IV i V, composicions corals reservades a elements de la natura, i dels números III i VI, que compten amb la participació del poeta (fos amb el paisatge a III; contemplador menys implicat a VI), a *La vaca cega* i als *Goigs a la Verge de Núria* natura i ser animats es reparteixen, en grau divers, el protagonisme. En tots els casos ens trobem davant d'un paisatge contemplat, descrit amb extrem realisme i amb una expressió senzilla que informa de l'emoció del moment.

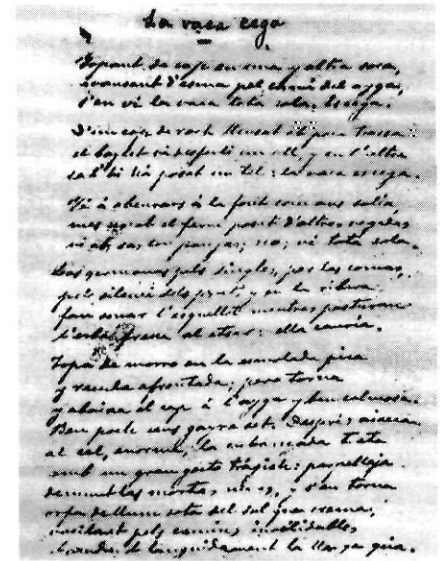
Exemple únic de comunió entre narració i lirisme i exemple màxim en Maragall de savi ús de l'encavallament i l'evocació rítmica i fonètica, *La vaca cega* oposa la figura d'aquesta «rama que debería ser espléndida, pero está tron-

chada» (5), a un fons de paisatge imponent. La col·lisió és marcada en l'avantpenúltim vers («orfe de llum sota del sol que crema»), i abans Maragall ha resolt l'escena general en non és quatre versos (vv. 10-14), insistint en la indefensió de la vaca cega entre «ses companyes», que «pasturen/l'herba fresca a l'atzar». Perquè «...Ella cauria». La vaca cega omple tot el poema; Maragall hi vessa la seva afectivitat per la natura, sense excessos, amb expressió sentida: «És cega»; «amb un gran gesto tràgic»; «vacil·lant pels camins inoblidables,/brandant llànguidament la llarga cua».

Els *Goigs a la Verge de Núria*, escrits amb motiu de la sortida a la muntanya de què he parlat abans, estan estructurats cíclicament i contenen divisions internes que es corresponen amb l'itinerari de l'excursió, no detallat en forma de noms. L'estrofa inicial adverteix a la «Verge de la vall de Núria,/ voltada de soledats,/ que immòbil en la foscuria...» de l'anada de «les ciutats», mentre que en l'estrofa última (número 15) es diu que «A l'hivern, quan neva i plou/i la ciutat se remou/brillant d'insomnis i fúria,/nostres ulls enlluernats/veuran, allà en la foscuria,/la immòbil verge de Núria/voltada de soledats».



El pont de Sant Joan de les Abadesses.



L'original de La vaca vega.

[El subratllat és meu]. Les estrofes 2-6 són relatives al trajecte d'anada; en les estrofes 7 i 8, de transició, s'esmenta respectivament l'arribada dels devots i, ja nit entrada, l'experiència de pressentir «el sant misteri/tremolós de vostra veu». Les dues unitats següents contenen invocacions a la Verge, i les estrofes 11-14 apunten el camí de tornada, que es farà «de sol a sol».

Els apunts de paisatge del doble trajecte presenten característiques pròpies de les sis *Pirenenques*: sensació de grans espais («altes quietuds»; «grans serres desertes»; «sobre el negre mur gegant»; «tot el cel s'eixamplarà»); silenci afavorint la confusió home-natura («altes quietuds»; «voltada de soledats»; «les goles solitàries»); lentitud temporal, permanència («ramats esquellajant/lentament pasturadors»; «blancures immortals»; «les cascades [...] canta que canta») i ús de la fal·làcia patètica, sempre important en la poesia de natura de Maragall («les mirades blavoses dels estanys»; «les cascades [...] canta que canta»). L'evocació de la natura passa aquí pel sedàs d'un decadentisme encara de segona mà (6), una influència present també a les sis *Pirenenques* però absent a *La vaca cega* i a la resta de la poesia de paisatge de l'escriptor de Barcelona. En són motius aquell silenci absolut, la malenconia, la llum crepuscular o el plaer sensual experimentat pel poeta en l'anul·lació de la seva identitat (tercera pirinenca), solució contrària a la que Maragall adoptarà, nou anys després, a *Les muntanyes*.

La influència wagneriana

En una carta del 15 d'agost de 1895, Maragall fa una primera referència a la llegenda del comte Arnau: «Ara me'n vaig a missa de dotze a l'església bizantina del vell monestir [de Sant Joan] on, segons la llegenda, el comte Arnau anava a veure a l'abadessa Adelaisa, filla de Jofre el Pilós» (7). L'obra, l'hauria escrit entre 1895 i 1898, atenent que l'any 1900 feia a mans de Pedrell «todo lo que yo pude hacer del *Comte l'Arnau* tres o cuatro años atrás» (8). L'octubre de 1898 Maragall publicava a *Catalònia* la narració *Cercant el comte Arnau*, i a *Enllà* i *Seqüències* van aparèixer les parts segona i tercera del poema: un exemple clar de la seducció experimentada per Maragall per un mite que van popularitzar, prèvia modificació, els poetes romàntics.

Una mostra més de nacionalisme artístic i segurament el més reeixit trasllat de l'operativa de Wagner dins les «Visions». *El comte Arnau* neix de l'interès creat envers el personatge en les diverses estades de Maragall a Sant Joan, on la llegenda es confon «amb la de les frívoles monges del monestir de Sant Joan –llegenda que es recolza, diuen, en una força sòlida base real» (9). Arnau és un heroi madur però sempre inacabat, mite col·lectiu i personal i, «cavalcant sempre, àvid de mirar, [...] una clara figura simbòlica de l'intel·lectual modernista» (10).

Dos poemes de muntanya

Mentre que a *Les muntanyes*, de 1901, hi és present el més absolut dels panteïsmes, *A muntanya* és un poema anecdòtic on no trobem la majoria dels elements abans ressenyats per als textos maragallians lligats a un paisatge. Reapareixen, això sí, adjectius com «silenciosa» (tempestat), «profundes» (gorges), «solitarius» (plans de les valls) o «nusos» (cims), però aquí en un conjunt on el component narratiu s'imposa, malgrat les admiracions, al líric.

L'anècdota contada és relativa al «pas de la llunyana tempestat», contemplat per la gent de Puigcerdà des del «balcó gran de la muralla». En aquest poema Maragall reporta en versos consecutius la diferent visió que es té de la tempesta al lloc on s'ha superat i al lloc on s'aproxima. Aquí, «amb ull ja quasi incommobile», la tempesta apareix «llunyana» i «silenciosa», mentre que «Passa la tempestat esgarrifosa/per damunt de la serra allà al davant». La tercera estrofa recull les conseqüències d'una fúria desfermada, i l'última recupera l'oposició en un tancament que repeteix el contingut de l'estrofa inicial. La marcada estructura conceptual del poema no incorpora en aquesta ocasió una lectura on es transparenti l'afectivitat de l'home davant el visible, afectivitat projectada a partir de l'habitual nota bucòlica que inclou un passejant i un paisatge de llum intensa («sota del sol que crema», a *La vaca cega*) o crepuscular («A l'hora que el sol se pon», a *Les*

