

Destrucció del patrimoni

Els terratrèmols que varen destruir la vila d'Olot –i també les d'altres comarques gironines– el segle XV varen ser de tanta violència que enderrocaren totes les construccions existents, i les poques que podien quedar més o menys dretes, havien d'oferir tan poca seguretat als seus estadants que es varen haver de fer enderrocar.

El cert és que avui a la ciutat d'Olot totes les construccions existents daten de després dels terratrèmols. Llavors la vila, reutilitzant materials provinents d'edificis anteriors, es va reedificar en el mateix lloc, a l'entorn del palau de l'abat de Ripoll, i de l'església de Santa Maria, ampliant-se tot seguit cap als terrenys de la Pia Almoïna, que varen representar la primera expansió urbanística de l'edat moderna.

Però les construccions que més abunden a la població són les del segle XVIII, algunes bastides de nou i altres ampliacions de les ja existents d'ençà dels terratrèmols. El set-cents fou per Olot un moment de gran expansió, reflex de l'auge econòmic que vivia en conjunt el Principat, i són d'aquest segle els edificis de més interès.

Més tard, varen venir successives ampliacions, i noves construccions de muralles per defensar la població dels atacs bèl·lics que cíclicament s'han anat produint.

DESTRUCCIÓ DE LES MURALLES

L'expansió de la ciutat al final de la centúria passada i al principi d'aquesta va suposar

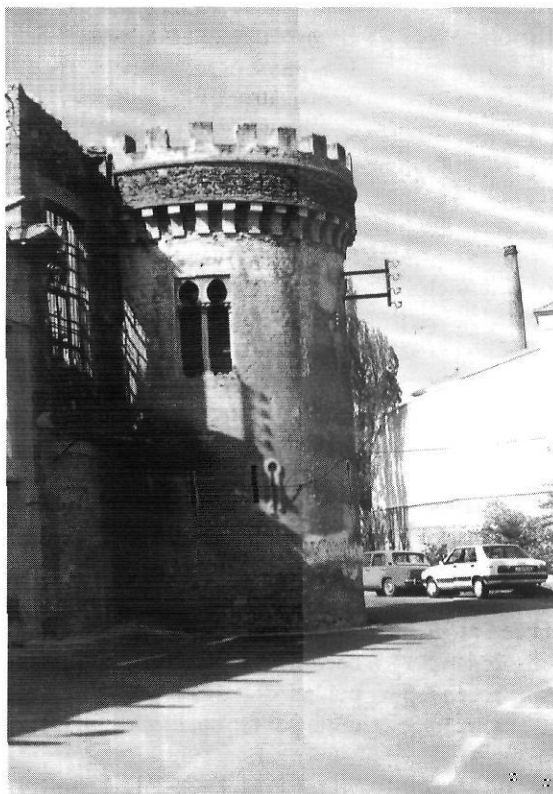
gairebé la desaparició de tota la muralla, reconstruïda amb motiu de les guerres carlistes del segle passat. Molt pocs fragments de paret havien arribat a la segona meitat d'aquest segle, i cap torre de defensa, exceptuant la de ca l'Artigues.

Aquesta torre cilíndrica i també la muralla eren el límit exterior d'una fàbrica tèxtil, ca l'Artigues, que es pot considerar com una construcció prototipus de la industrialització d'Olot del final del segle XIX. La nau que limitava amb la muralla era construïda amb uns pilars rematats per capitells de ferro forjat que recordaven altres edificis catalans finiseculars que empraren els «nous materials» segons els patrons del moment.

Però d'aquesta torre, muralla i nau industrial no en queda res. El mes de maig de l'any 1992, l'actual consistori olotí va permetre que s'enderroqués tot plegat, i en pocs dies, quan un cert moviment local pretenia conscienciar de la bestiesa que suposava fer-lo desaparèixer. No s'entenen les presses per fer l'enderroc ja que des de llavors no s'ha fet res més en aquell espai, on encara es pot resseguir perfectament la planta de la torre i el llarg de la muralla. Cap de les obres d'urbanització s'ha portat a terme, però el que restava de patrimoni arquitectònic ja és irreparable.

La torre de defensa era molt característica en la població ja que es va manipular amb diferents estils *revivals* als

La torre de ca l'Artigues, pertanyent a l'antiga muralla d'Olot, amb diferents estils *revivals*.



darrers anys del segle passat. El motiu de la transformació va ser que en l'espai de ca l'Artigues s'hi va celebrar l'any 1900 la Primera Exposició Regional Olotina de Belles Arts i Indústries Artístiques, iniciativa promoguda per tota una colla d'emprenedors artistes i industrials olotins entre els quals podem citar Marià Vayreda i Josep Berga.

La torre era un interessant exponent del nostre patrimoni –ja que per patrimoni podem considerar tant l'església romànica, com l'altar neoclàssic fet en guix, o una nau prototipus de la industrialització del país–, que sobresortia de la muralla construïda amb pedra volcànica, com les cases del nucli antic.

ARA PERILLA LA VILA VELLA

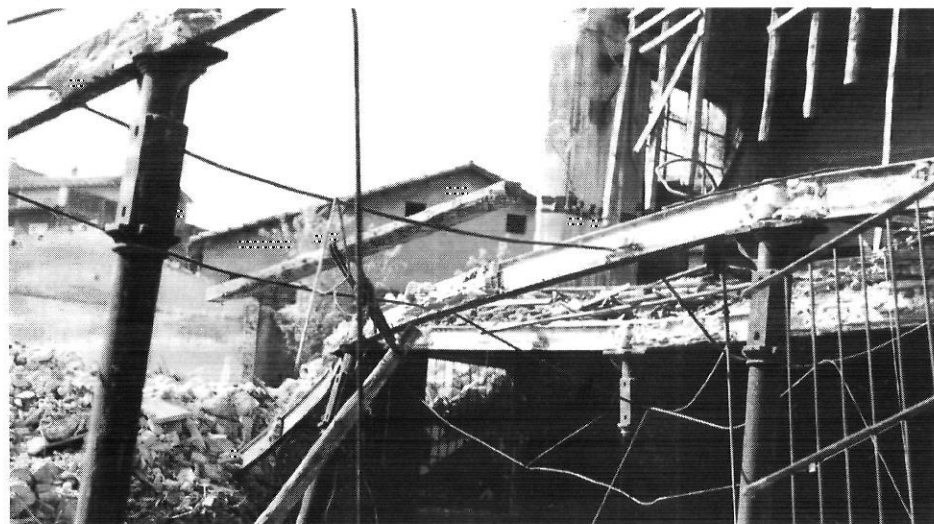
És manifest que els nuclis antics de moltes poblacions no ofereixen gaires condicions de salubritat. Les cases són en molts casos velles i deixades des de fa molt de temps. No hi ha cap dubte que cal intervenir en



Façanes de les Cases d'en Bach, de les quals en perilla la seva conservació.

aquests espais, però no és menys cert que s'ha d'actuar amb miraments. Hi ha poblacions geogràficament properes i d'altres llunyanes que s'han fet cèlebres per les seves restauracions exemplars, en les quals han sabut conjugar la conservació de façanes i altres elements propis del lloc amb les necessàries comoditats imprescindibles en la nostra societat.

Restes de la ja enrunada nau on s'aprecia l'estructura original dels pilars amb capitells.



I aquest respecte per una tipologia constructiva concreta no existeix en el projecte Pla Especial de Reforma Interior Nucli Antic 2 de millora d'aquesta zona d'Olot, aprovat per l'ajuntament d'enguany i publicat al DOGC en data 14 de juliol de 1993. El projecte preveu enderrocar de dalt a baix quasi dues illes de cases, eixamplant carrers i fent places, i per tant modificant del tot l'estructura urbanística de la vila vella.

Les cases que desapareixen són majoritàriament del segle XVIII, com ho indiquen les seves llindes, algunes amb rocalla. Entre aquestes hi ha les cases d'en Bac, un gran casal ben conegut per tota persona interessada pel patrimoni arquitectònic olotí, ja que és tot un prototipus de tipologia d'edificació al centre de la vila, amb quatre plantes d'altura. Des de la planta s'inicia l'estructura de les vuit obertures, que aquí són portes, en l'entresol petites finestres, i balconades en els tres pisos superiors, tot perfectament simètric a partir d'un eix central.

Aquest edifici ja ser un model que es va repetir més modestament en altres edificacions contemporànies i posteriors. La casa té a la porta principal una llinda que data la seva construcció, 1720, comunica al carrer de l'Aigua, on té la façana principal, per un pas interior del carrer de la Proa.

Apel·lem al sentit comú per tal que no hi hagi més enderrocs injustificables, com sembla que estem condemnats darrerament.

JOAN SALA