



## **Foix i Garcés, poetes del cap de Creus**

David Guixeras

« A la tarda, havent dinat, jo anava d'excursió gairebé cada dia pel camí de Cadaqués o bé pel camí de Roses, o a la Selva de Dalt a visitar en Tomàs Garcés», comentava J. V. Foix a *Narcís Comadira al gener del 84, a propòsit dels estius posteriors a 1948* (1). Aquell any el poeta de Sarrià comprava, «per una quantitat inversemblant», una caseta de pescadors al Port, però havia descobert el cap de Creus ja l'any 22, en uns articles d'Alexandre Plana, i la seva primera estada al poble va ser al 1925. Hi va anar «a causa d'un article de Josep Pla a *La Publicitat*, i potser atret per la presència d'estiuejants il·lustres, entre els quals el mateix Alexandre Plana i Josep M. de Sagarra. Garcés, per la seva banda, havia pres contacte amb la costa nord alt-empordanesa quatre anys abans, i encara l'any 86 recordava amb enyorança aquell moment: «Jo veig com si fos ara aquell dia de 1921 en

què els perfums i els colors d'aquest inoblidable país de Cap de Creus varen sorprendre els meus sentits.» (2). El Port de la Selva i Selva de Mar haurien d'esdevenir punts de referència privilegiats per a dos dels grans poetes catalans d'aquest segle.

En quin sentit, punts de referència? M'atreviria a dir que en el d'escenaris que gairebé mai no són imprescindibles, sinó més aviat circumstancials: el poeta se'n serveix perquè s'hi està o perquè els té presents, perquè els aprecia especialment. El port des d'on s'embarca el mariner de Garcés és un, però podria ser qualsevol, i en Foix és més important saber reconèixer, posem per cas, els nivells de significació (els valors simbòlics) del terme «mar» que no pas retenir unes referències espacials sempre explícites. És clar que aquesta projecció és la que diferencia un poeta de mires amples d'un altre d'estrictament localista.

Serà bo matisar allò de «circumstan- cials». Si Garcés presenta un «paisatge, físic i moral, mínim» (3), i si la tesi tradi- cional de la no intimitat en Foix, rebatu- da (renovada?) recentment per Narcís Comadira (4), Ferrater l'argumenta, entre altres punts, amb l'«efecte de dis- tanciament» aconseguit via abandona- ment a «coses allunyades» de la «intimi- tat» del poeta, com ara el Port de la Selva (5), això no tradueix l'existència d'una presa de posició clara davant l'ús d'un referent geogràfic? Ara ho tenim més clar: Garcés crea un univers —el país del cap de Creus, expressió que es com- plau a utilitzar— tancat, segurament més que el de Foix, però ambdós el transcen- deixen, i en fer-ho n'enriqueixen el sig- nificat. No hi ha cap secret.

Transcendir la realitat (amb minúscula), heus aquí l'ofici de(l) poeta. Però hi ha altres textos servits per Foix i Garcés on la descodificació és més senzilla. Hi ha, per exemple, els poemes-crònica d'escriptura mecà- nica, en algun dels quals *Fòcius* carica- tura els estralls de la invasió turística, i és Foix mateix qui, al pròleg d'*All i salobre*, de Sagarra, s'hi refereix, sense concessions: parla del Port de la Selva «pocs anys abans del seu afollament pels bandolers de l'edificació i els paquiderms de l'especulació rústica» (6). El mateix tema protagonitza el primer dels poemes de *Desa aquests lli- bres al calaix de baix*: «Però ve l'home astut, amb guanys sense trescada, / Que afolla pla i pujol, i les cales secre- tes, / i afità el que és de tots: soleis i obagues» (7). Exemples també anco- rats en la realitat immediata són, en Foix, algunes proses de descripció de paisatge o ambient, amb o sense figu- res humanes, com ara les recollides per Domènec i Panyella a *Àlbum Foix* dins l'apartat dedi- cat al Port de la Selva, i, en Garcés, els textos del *Quadern de la Selva*, obra que, sense deixar de ser «entranyable poesia, és a dir, recerca i expressió d'un secret» (8), tendeix a l'acumu- lació d'indrets i situacions que ens resulten més o menys familiars.

### El Port (i el cap de Creus) als poemes de Foix

El paisatge car a Foix és el de mar i muntanya: canviant i irreal (9), però amb un nom propi, el Port de la Selva i, en general, la costa del cap de Creus. I, juntament amb el Port, Sitges, on el poeta va passar també alguns estius i on cal emmarcar els sonets eròtics de mar de *Sol, i de dol* (10). Les referències al Port de la Selva i el cap de Creus, pre- sents aquí i allà al conjunt de l'obra foi- xiana, són molt rellevants a les onze nades (les signades precisament en aquests llocs) i als textos de *Les irreal- omegues* i *Diari 1918*. Es tracta sovint d'un paisatge elaborat sobre una base precisa que no queda anul·lada, a l'estil de la prosa poètica *Els cavalls de Cap Gros, a la ratlla de l'altra mar*, on uns d'aquells «rocs corcats amb aparença abstracta» (11) que tant plaïen Foix esdevenen cavalls de pedra que el poeta veu moure's des de la barca on navega. És màgia i és instant fixat gràcies a l'estímul de l'insòlit. És també un exemple de la tendència de Foix a la creació de «paisatges arquetípics o abs- tractes que són escenari o reflex de la seva indagació.» (12)

Foix, doncs, localitza amb precisió un bon nombre de les seves poesies i proses, i ho fa empès per una motivació ètica: «pensa que al seu país la vaguetat prospera amb una exuberància alar- mant», i per a ell tot saber és «un saber concret, de llocs i de camins» (13). Bona part dels textos inspirats en el massís de cap de Creus, els recullen Car- bonell i Sobrevila a *J. V. Foix. Cinc*

*Foix, amb ulleres fosques, en un passeig en barca per les aigües de Cap de Creus.*

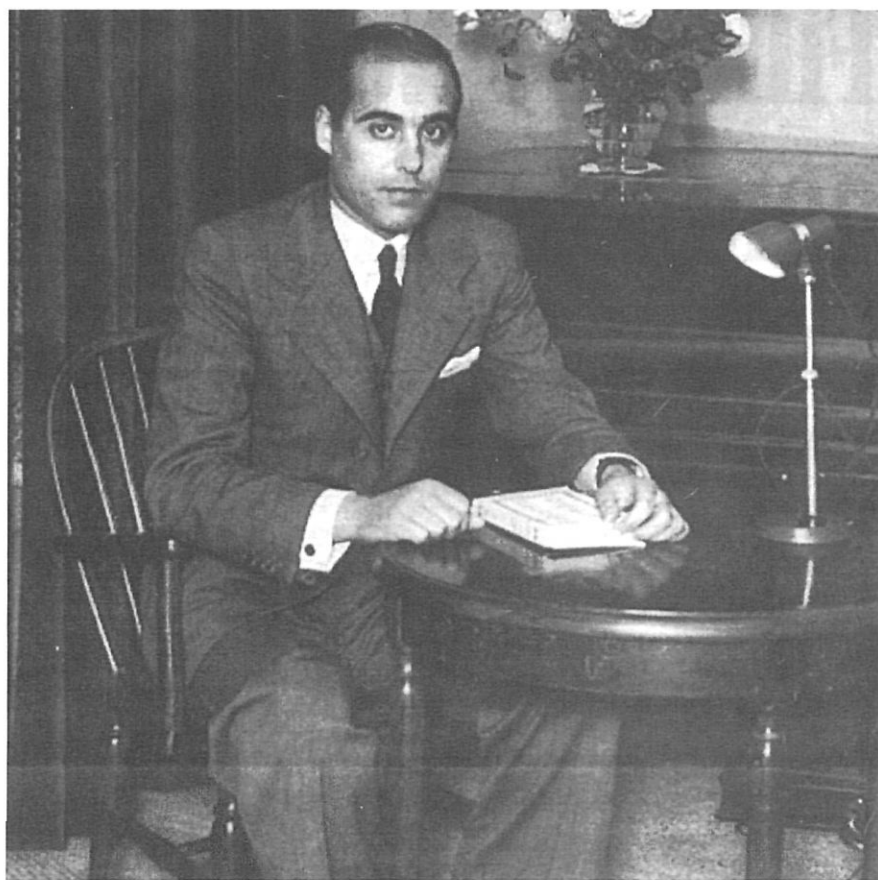


*rutes literàries*, una ordenada i completa revisió de la topografia foixiana.

Per Foix, «Les crostes sòlides del Cap de Creus han obrat com un agent cabdal en la consolidació del tempera- ment pictòric de Dalí» (14). Hi havia aquí un paral·lel clar entre el pintor i el poeta, que si comptava la cala Culip entre les seves preferides era per la seva naturalesa inhòspita, capturada en uns versos de la «Balada del cap de Creus», on també apareixen consignades les cales de Pròna, Tavellera, Aiguadolç, Talabre i Galera: Les Medelles s'encrespaven / i a Culip tot és revolt. Una tempesta viscuda des de la barca va dur Foix a escriure «La pluja negra», una de les proses de *Tocant a mà* i és el mateix poeta-excursionista enamorat d'una geografia turmentada qui recull a les cales del Golfet troncs i pedres treballades pel mar i qui fa de les roques insòlites del Cap Gros motiu recreat per diversos textos. Una altra tempesta és present a «Quan el vent i la trango- lada...» (15), i en aquest cas «Les pre- gones remors del mar, la cruixidera de les fustes, el renou de la ferramenta, la fregadissa de cordes i xarxes, i el grin- yol de tants d'ormeigs malendrecats» originen una conversa sobre la mort, una companya de viatge que els pesca- dors, «Massa eixerits, s'han avesat a no recordar...». «Quan el vent...» ofereix amb agudesa coral la idiosincràsia d'un col·lectiu molt conegut del poeta.

L'exemple més significatiu de la importància dels «objectes» del cap de Creus en la creació d'un món «visionari i enigmàtic» ens el forneix el conjunt de vuit proses titulat «Notes sobre el Port de la Selva» (16). Aquestes i l'anomenada «Que no emblanquinin més i que policormin!» (17) responen a una mateixa idea-intenció: vèncer la

presència de l'home per restablir l'ordre primordial, del qual participa «una horri- ble processó de monstres: pops amb potes de camell, gegants amb testa de cavall, mans hercú- lies sostingudes per finíssimes potes d'estruç, ulls de còr- nia fosforescent entre enormes pestanyes d'escata.» (18)



Tomàs Garcés, jove.

El poeta de Sarrià també va estar atent a la realitat quotidiana dels selvatans, integrada com «un fresc animadíssim» (19) al poema de *Desa...* on es parteix de la brama que el feia mort. Al Port de la Selva localitza Foix una de les seves composicions més celebrades, el Nadal corresponent a l'any 53. A «Ho sap tothom, i és profecia...» persones d'arreu dels Països Catalans s'acosten al pessebre per oferir els seus regals a l'infant Jesús i, també, per acostar posicions: és per això que «Els de Banyuls i els de Portvendres / Entren amb llanes de mars tendres / I un raig de mots de bon copsar / Pels qui, entre vents, saben comprendre's».

Ben pròxima al Port, la cala Tamarriua té una especial significació en l'obra foixiana. Un dels textos de *L'Estrella d'en Perris*, recollit a *Diari 1918*, «Quan han vist, amb tots dos ulls, que jo caminava damunt l'aigua», Foix el situa a la punta de la Creu, just a tocar de la cala. És tracta d'una de les proses més riques en notes geogràfiques i d'ambient. A la consternació inicial a peu del Far la succeeix la participació multitudinària —«Només els carabiners han romàs en

terra»—, seguint la ruta del Cap i recalant, «Ja gairebé de nit, i a l'orsa», al Moll Major. Més enllà de possibles significacions velades, la composició serveix d'exemple d'un dels temes clau que figuren a *L'Estrella d'en Perris*: la presència del contingut meravellós en la imaginació popular. Cada poble crea les seves ficcions a fi de recrear-s'hi, projectant-les en el seu valor identificatiu, per reivindicar-les després com a pròpies i reconèixer-s'hi davant dels altres. És amb aquest punt d'orgull que «El més vell, que viu tot sol darrere les Figuerasses, ha dit amb els ulls plorosos d'alegria: —Ai, quan ho sabran els de Cadaqués!» (pàg. 115)

A Tamarriua el poeta va completar el primer dels onze nadals, el vers inicial del qual se li havia acudit mentre s'hi dirigia, en una de les seves habituals sortides en barca (20). «També vindrem, Infant, a l'hora vella» obre un espai d'atenció a la poesia popular i abandona l'abstracció divina dels sonets religiosos de *Sol, i de dol* per donar veu al penitent. Entre les ofrenes dutes al nen Jesús hi ha «els papers d'una casa forana / Escumejant vora la mar i el port».

En un dels quatre molls del Port de

la Selva, el de la Timba, situa Foix l'última de les proves de *Tocant a mà*. «Els quatre pintors del moll de la Timba» informa, amb un extraordinari grafisme, de la subjectivitat que es manifesta necessàriament en qualsevol representació artística del món real. «Reguenàvem vestits», text inclòs a *L'Estrella d'en Perris*, és localitzat al rec de Canet, entre el càmping L'Erola i el trencant que du a la Selva de Mar, encara a la platja Gran. *Reguenar* és un terme d'ús comú entre els pescadors del Port, significat l'acció d'«anar amb barca a hora foscant per la badia i resseguir les desembocadures dels recs per pescar-hi» (21).

La Selva de Mar, població que Foix freqüentava en atenció a la seva amistat amb Tomàs Garcés —recordat, amb Riba i Albert i Marià Manent, al Nadal de 1955—, és l'escenari del poema inicial d'*On he deixat les claus...* El poble, que identifiquem només per raó de l'esment de la Font Vella a l'últim grup de quatre versos, es troba immers en l'anormalitat que ha llegat a Catalunya la guerra: en «aquest poble / Amb flors al campanar / I un riu amb arbres foscos» que ja no es diu com abans, la gent conviu amb el desordre i el poeta es veu obligat a preguntar el seu nom.

### La Selva de les Vint cançons i el *Quadern de la Selva*

El poeta que neix l'any 22 amb la publicació de *Vint cançons* és el Tomàs Garcés enamorat del paisatge que havia conegut al mes d'agost del 21, en la seva primera estada a la Selva de Mar i el cap de Creus. La nova veu —nova i definitiva— és deutora d'aquest país de frontera on brolla «com un prodigi» «la veu "prima i clara" de la cançó», i amb el temps poeta i paisatge, veu tots dos, hauran d'estrènyer els lligams fins que el deute esdevindrà mutu. En el pròleg a la quarta edició de *Vint cançons*, dins *Poesia completa*, Garcés recordava que la seva obra era casada amb un paisatge i, amb Foix, apuntava la seva particular interpretació del mateix: «Aquestes [el Port de la Selva, la costa de Torelló, Pení, la Selva de Mar] són les terres de *Vint cançons* i, amb més o menys persistència, les de tota la meua poesia si, com va escriure J. V. Foix en una crítica improvisada, he copiat sempre "el paisatge damunt un vidre glaçat per l'alè del somni".» (22) *Vint cançons*,

*L'ombra del lledoner* i *La nit de Sant Joan*, en poesia, i *Quadern de la Selva*, en prosa, són les obres on la «persistència» és més important.

*Vint cançons* és una excel·lent òpera prima que escometa ja els grans temes del conjunt de la poesia de Garcés —les eternes infantesa, mort i clara ruralia consignats a la *Història de la literatura catalana*, però també d'altres—, amb una notable diversitat de models estròfics, de ritmes i de rimes, sempre al servei del vers popular. Lluny de limitar-se a dibuixar un escenari i un ambient concrets, Garcés redueix a la mínima expressió el paisatge físic dels poemes: els elements s'acumulen, però ni es localitzen ni actuen de fons. S'imposa una imatgeria rica que ambiciona el salt d'un nivell literal a un altre de simbòlic, i és aquest procés d'ordre intel·lectual que confereix al paisatge costaner el protagonisme que precisa.

La integració home-natura i una de les seves variants, la participació en l'estat de coses de què tracta el poema d'una natura que ha cobrat vida i és sovint objecte d'interpel·lació, són constants en l'obra, i constitueixen el punt de referència a què han de confluir els altres elements recurrents de *Vint cançons*: els escenaris idíl·lics, l'enamorada («Noia de la doble treua /... / noia de la sina forta»; «amiga») i l'amor que passa (títol d'una de les cançons), l'oposició entre les triades mar-perill-soledat i terra-seguretat-amor. Són especialment significatius els poemes *Cançó*, amb la doble escena de la «terra dura», el vern «sense fulles» i la ginestera «seca» observats pel caminant trist i el sol «dolç com la mel» i l'arbre al qual «ha nascut ombra» que saluden l'arribada de l'«amiga», i la *Cançó de l'amor que passa*, on s'estableixen sengles identificacions entre veu i flama, sospir i oreig i cant i onada.

Del recull *L'ombra del lledoner* (1924) ens interessa sobretot *Nocturn*, un poema distribuït en tres unitats que serveix una descripció concisa de la forma com veu el poeta la Selva («Silenci del port, cançó / perduda, selva dolça / dels arbres mestres...») en una nit d'hivern: Quina fantasma tan pàl·lida ets, / oh poble meu, a la llum de la lluna! (vv. 1-2). També en aquesta ocasió els elements se succeeixen amb rapidesa, per contribuir a perfilar un quadre viu on les línies són confuses i

tota observació ambiciona recrear: «Les vinyes semblen uns llacs adormits, / les barques ombres de plata que fugen.» La nit i el silenci són còmplices: el poeta, enamorat del seu poble («Oh poble meu, com et conec»), el contempla en solitud i no pot evitar de parlar-li. I el poble ho és tot i és cada cosa: «Dormin les vinyes, les cases; dormiu, veles i remes de la barca». I també: «Dormi la font, i el carrer vora la mar. / Dormiu, que us vetlla la meua mirada».

A *Nocturn* la lluna vetlla el son d'aquestes vinyes, cases, veles i remes. De nit la naturalesa és la protagonista d'un espectacle sord on els actors pregunten i responen, s'alegren i s'entristeixen, dormen o esperen l'alba: «i recordant l'alè

J. V. Foix, jove



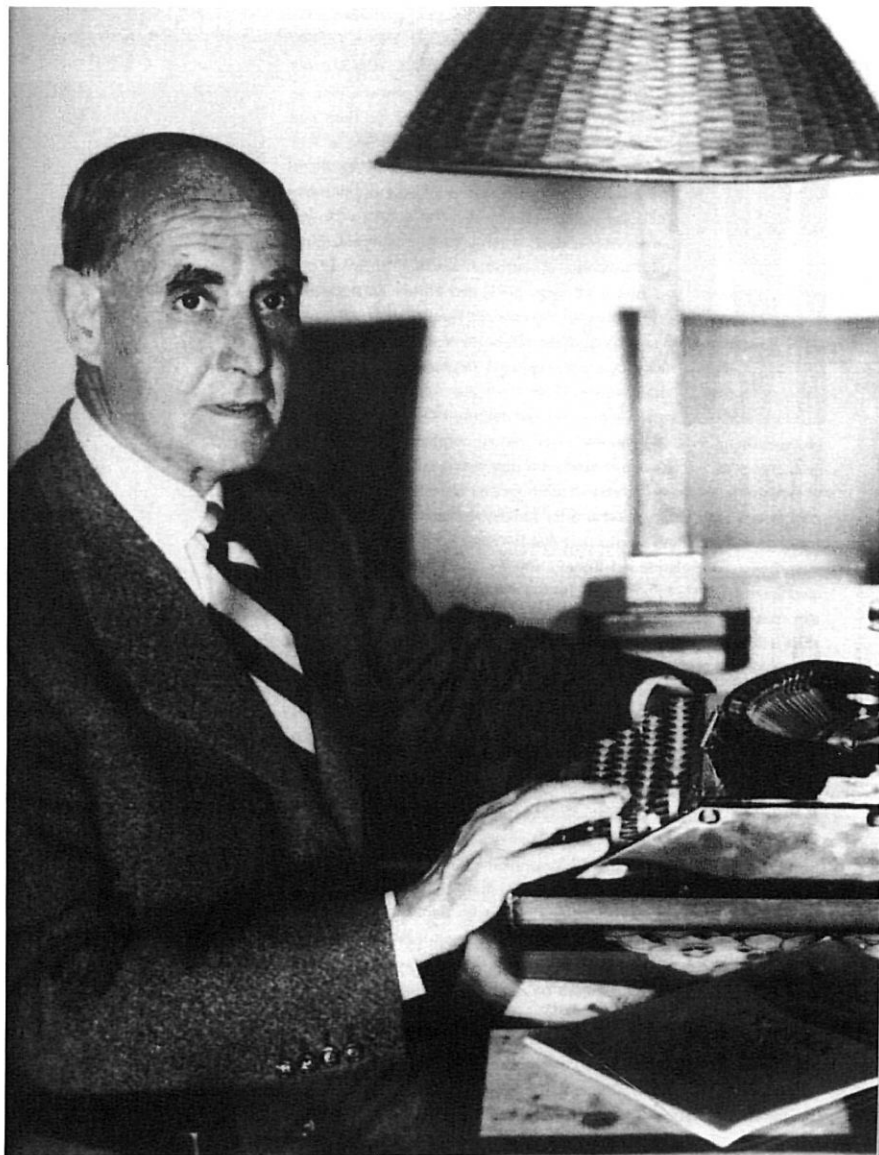
del vent / sospira la vela». En les dues últimes estrofes, amb «l'estrella de l'amor» colgada «en la tenebra», el quadre natural rep el nou component que es podia esperar: la parella d'enamorats que aparella la seva nau perquè «la menin, mar endins, / l'oreig i la besada!». És la mateixa seducció popular de les *Vint cançons*, amplificada aquí en un conjunt de múltiples veus que conviden a relacionar estretament paisatge i amor.

Per Garcés, *Vint cançons* i *L'ombra del lledoner* són obres on el mite, el basteix «Una visió idíl·lica, sovint enyorívola» i on el doblet paisatge-amor crea «estampes de colors llises», donada la insistència en «una fórmula» facilitada per la poesia tradicional (23). El poeta situa «el començ d'un lirisme que em sembla més personal» amb la publicació d'*El Somni* (1927), malgrat que ens és impossible reconèixer una veu falsejada per les convencions en les obres anteriors. I és que Garcés és un dels autors que millor han sabut servir-se de les formes i els continguts d'aquella tradició en vers. *La nit de Sant Joan* (1951) és potser l'exemple màxim d'aquesta condició.

L'argument de la cançó, diu el poeta, és tan sols un pretext, perquè el protagonista de l'obra és sobretot un paisatge que li confereix nova llum: les terres de Cap de Creus, a l'ombra de Sant Pere de Roda. En el pròleg a *La nit de Sant Joan* Garcés repassa l'itinerari de l'amant d'Isabel: Coll de la Torre, Rec dels Cirerers, carrers de la Selva, parets de Sant Sebastià, Sant Pere de Roda, estimball del Salt de la Reina, la cova de la cripta, la font d'aigua gemada, el pou de Sant Salvador. L'obra, lineal i interrompuda per fragments narratius en vers que projecten l'acció, la componen una llarga sèrie de poemes breus, diversos però fills tots ells «d'un mateix sentiment del paisatge» al qual el poeta sempre ha tornat, respectant la inscripció llatina que es llegeix a la font gelada.

Les terres del cap de Creus, amb les seves gents, juguen un paper decisiu en el desenvolupament de l'acció, sent una barreja de món obert, de món tancat i de món màgic connectat al somni.

*La nit de Sant Joan* arrenca amb el «Cant del camperol», el màxim plaer del qual és la contemplació de «la mar que no té fi», i segueix el plany de Joan, perquè han casat la seva estimada «lluny d'aquí», i «La muntanya entre tots dos / és una paret molt alta». Més



única («Record de Colip»). Vet aquí l'artista-poeta. Qui sinó informa que al mes de maig «s'esbadellen roses i clavells i l'aire és una tenda immensa, ben clavada a terra per les estakes dels arbres, inflada pel cant dels rossinyols i les cardines» («Primeries de maig»), o que «El Port sembla adormit, com per Cap d'Any, quan esdevenia un gran vaixell ancorat, amb les cases tancades i barrades.»? («La carbonera»)

David Guixeras és filòleg.

#### Notes

- (1) J. V. Foix i Narcís Comadira. *Diàlegs a Barcelona* (Col. Diàlegs a Barcelona, 7), Laia i Ajuntament de Barcelona, Barcelona, 1985, pàg. 82.
- (2) Tomàs Garcés. *Poesia completa*. Columna, Barcelona, 1986, pàg. 13. Quan alguna de les obres poètiques de Garcés apareix citada en aquest article n'indico l'any de la primera edició. Els versos consignats no van acompanyats de nota per no fer gaire feixuc aquest apartat.
- (3) Enric Bou. «Tomàs Garcés», pàg. 259, a *Història de la literatura catalana*, vol. 9, Ariel, Barcelona, 1987.
- (4) Narcís Comadira, s. t., a *Nexus. Monogràfic: Centenari J. V. Foix, Joan Miró, Frederic Mompou, Carles Riba*, núm. 10, juliol 1993, pàgs. 10-5.
- (5) Gabriel Ferrater. *Foix i el seu temps*, Quaderns Crema (Col. Assaig Minor), 1987, pàg. 57.
- (6) J. V. Foix. «Josep Maria de Sagarra. Pròleg a "All i salobre"», pàg. 391, a *Sobre literatura i art*, Obres Completes, 4 (OC/4), Edicions 62, Barcelona, 1990.
- (7) J. V. Foix. *Poesia*, OC/1, Edicions 62, Barcelona, 1974, pàg. 327.
- (8) T. Garcés. *Prosa completa*, I, Columna, Barcelona, 1988, pàg. 12.
- (9) Josep Pujol. «Sobre una prosa de Darrer comunicat de J. V. Foix», pàgs. 120-9, a *Anàlisi i comentaris de textos literaris catalans*, 4, Curial, Barcelona, 1985.
- (10) *Diàlegs...*, pàg. 80.
- (11) J. V. Foix. *Diari 1918*, Edicions 62 i La Caixa, Barcelona, 1981 (MOLC, 67), pàg. 159.
- (12) Pere Gimferrer. «Notes a la poesia en vers de J. V. Foix», pàg. 10, a *Poesia*, OC/1.
- (13) Gabriel Ferrater. «Pròleg», pàgs. 16-7, a J. V. Foix, *Els lloms transparents*, Edicions 62, Barcelona, 1969.
- (14) Manuel Carbonell i Carmen Sobrevila. *J. V. Foix. Cinc rutes literàries*. L'Aixernador Edicions, Argentona, 1993, pàg. 96.
- (15) *Diari 1918*, pàgs. 110-1.
- (16) J. V. Foix. *KRTU*. Quaderns Crema, Barcelona, 1983 (Obra poètica, 2), pàgs. 63-79.
- (17) *Diari 1918*, pàg. 196.
- (18) *KRTU*, pàg. 73.
- (19) J. V. Foix, *Cinc...*, pàg. 121.
- (20) id., pàg. 130.
- (21) id., pàg. 133.
- (22) *Poesia completa*, pàg. 13.
- (23) Pròleg a *Paradís*, a *Poesia completa*, pàg. 117.
- (24) *Prosa completa*, I, pàg. 11.

tard Joan somiarà «una altra paret blanca», i serà en el somni que l'element màgic s'imposarà, en una sòlida comunitat home-natura que explicarà l'afirmació rotunda de la «Cançó final»: només els somnis són veritat. Abans àngel, gorg i esparver han ofert la lliçó més sàvia: no abandonar-se a la dissort.

Redactat entre els anys 48 i 49, el *Quadern de la Selva* havia de ser «un veritable diari líric» que oferís «la visió d'un paisatge, i el seu sentiment, de cap a cap de l'any» (24), però la seva extensió final no va respondre a aquell ambició projecte. No sabríem, però, lamentar-nos-en, perquè l'obra, suma sobretot de prosas de paisatge, però també d'ambients («La verema»), persones (L'Àngel de Pasqua dels textos primer i últim, o l'Honest de «Nadal») i bèsties («Dragó»), conserva la volguda disposició temporal de forma àgil. Dels mesos i

les estacions en resta només la visió penetrant d'un paisatge, però aquest pes un record durable que val per tot un temps. L'any que transcorre feixuc en un diari és aquí capturat en la seva essència: cada moment és tots els moments.

La del *Quadern de la Selva* és una prosa fluida que repta segura entre herbes i flors, vinyes i muntanyes, com un element més d'un paisatge mòbil i bell, d'una bellesa cada dia nova amb els mateixos colors d'ahir. Garcés, pintor de pinzellades textuales, estudia els tons de terra, cel i mar, identifica la vegetació i roman atent als moviments d'hommes i bèsties, als sorolls. Fins aquí l'observador. Amb aquests elements servirà relacions inesperades, penetrarà els canvis i sorprendrà amb estampes visibles, ara repletes d'elements poc detallats («Matí de gener», «La captiva», «Dia dels morts»), ara relatives a una realitat