



El Museu Etnològic com a gestor del patrimoni integral

M. Jesús Buxó - Marina Mir - Josep Manuel Rueda

Aquesta secció de la revista, destinada bàsicament a reportatges d'investigació periodística sobre temes d'actualitat, acull avui excepcionalment un treball procedent del camp científic que ve a completar el dossier del nostre número anterior amb una proposta raonada: la d'un Museu Nacional d'Etnologia, descentralitzat i escampat per tot el territori de Catalunya, com a eina ideal per a la gestió integral del patrimoni que es propugnava en el dossier esmentat.

Denominar etnològic un museu vol dir considerar el seu contingut i gestió en un doble marc: per una banda, el caràcter sistemàtic de tota realitat cultural i d'altra el valor comparatiu dels sistemes sòcio-culturals en una perspectiva temporal (història i evolució) i espacial (diferències comarcals i rural-urbanes), alhora que contempla els contrastos interculturals.

Des d'aquesta perspectiva, la consideració integral del patrimoni etnològic implica col·locar el museu o els museus a l'entorn territorial on es vinculen, des d'una perspectiva històrica i adaptativa, l'ecologia i la cultura, de manera que es pugui reflectir la continuïtat de les formes culturals, els processos de canvi i els contactes i influències amb d'altres àrees.

Entenem que de la visió sistemàtica i comparativa del patrimoni integral etnològic en surt un criteri de museu força descentralitzat que s'acull a raons de disseny educatiu i investigador que tot aprofitant l'entorn museístic del país, permet millorar la investigació i les exposicions dinàmiques.

Des de la perspectiva d'aquest disseny, cap museu etnològic pot ser aïllat de la seva realitat cultural. És a dir, els museus etnològics no són edificis, ni inventaris patrimonials, sinó dissenys culturals que tenen com a funció primordial potenciar l'ensenyament i la consciència de la història i les tradicions culturals. Potenciar vol dir fer ús dels recursos que cada realitat aporta. Cada museu etnològic té una ecologia cultural pròpia. Sense plantejar l'entorn dels ecomuseus, la presentació de la cultura rural catalana queda potenciada pel fet de mantenir els museus territorials en el seu lloc, ja que la perllongació de les peces del museu a l'exterior ecològic i cultural dels pobles dels voltants dona un suport ambiental únic i necessari per entendre no solament els sistemes d'adaptació, sinó també la capacitat d'innovació cultural, i fins i tot elements intangibles que difícilment poden ésser recollits en el context més abstracte i abreujat d'un museu de ciutat. De la mateixa manera un museu et-

nològic dins d'una ciutat ha de recollir l'ecologia urbana que correspon a la realitat pluricultural de les ciutats modernes (paisatge urbà que incorpora cultures d'altres regions i països, presents a Catalunya pel fet de la immigració d'origen ètnic divers) per raons de tractes comercials i també de disseny d'investigació etnològica intercultural.

A més del seu caràcter descentralitzat s'ha de tenir en compte un altre element específic: la territorialitat. Territorialitat general, que s'emmarca en el Principat, sense renunciar a tenir en compte la Catalunya Nord. L'Alguer, les Illes, etc., donats els trets culturals comuns; i territorialitat específica, el que implica el manteniment dels museus locals (rurals i urbans), amb una seu central d'espais oberts, a definir el lloc i l'abast de les instal·lacions, que han de tenir com a primordial funció coordinar les polítiques educatives i d'investigació, de manera interactiva amb el conjunt de conservadors i investigador de la xarxa, que s'organitzaria al seu voltant, tal com anirem veient.

Model organitzatiu

Atès que al nostre entendre el Museu Nacional d'Etnologia, hauria de ser el museu territorial i descentralitzat per excel·lència, nosaltres proposem l'aprofitament de bona part de l'antiga xarxa de museus locals i comarcals que va crear la Generalitat. Dels aproximadament 251 museus censats a Catalunya pel Servei de Museus de la Generalitat de Catalunya, en la seva guia de 1992, creiem que uns 110, poden tenir col·leccions d'interès etnològic, en diferents gradacions. La major part d'aquests museus s'ubiquen a la comarca del Barcelonès i a les del seu voltant, i van minvant a mesura que anem vers les comarques del sud, del nord o de ponent.

Creiem que d'entre aquests museus s'haurien de potenciar aquells que reuneixin més condicions, de manera que entre tots ells es pogués donar una visió acurada dels diferents sistemes ecoculturals del nostre país, des d'una zona costanera, a una zona de plana interior, a una zona de mitja muntanya, una d'alta muntanya, una d'urbana, una ciutat, un espai protegit, zona d'aiguamolls... És evident que en tots aquests ecosistemes humans hi ha present un museu amb prou capacitat per donar resposta a aquesta demanda (Museu del Montsià, Museu Etnològic del Montseny, Museu Comarcal de la Noguera, Museu d'Arts, Indústries i Tradicions Populars, diferents museus del pagès o de la pagesia, el Museu de la vida rural de l'Espuga de Francolí, Museu Municipal de Llívia, Museu Comarcal del Maresme, Museu Comarcal de la Conca de Barberà, Museu Comarcal de la Garrotxa, Museu de Gavà, Museu Cau de la Costa Brava, Museu Arxiu-Folkloric de Ripoll, Museu Comarcal de Reus, Museu dera Val d'Aran, Museu de Vilafranca del Penedès, Museu del Prat, masia de can Deu de la Caixa de Sabadell...). Nogensmenys aquesta xarxa no hauria de ser rígida i hauria de permetre sense problemes la presència de museus monogràfics, que també són abundants en el nostre territori (Museu del Càntir d'Argentona, Museu del Joguet, Museu del Bast, Museu del Pastor de Toses, Museu Local d'Artesania Terrisaire de Verdú, Museu de Ceràmica de la Bisbal...).

En aquest llarg llistat no hem pretès fer cap tipus de selecció, car això implicaria un encàrrec exprés i un estudi acurat dels museus que poden aportar quelcom al projecte del futur Museu Nacional d'Etnologia, només hem volgut mostrar la riquesa patrimonial de la que podria disposar, si s'optés per un model de racionalització i coordinació de les estructures existents, que hauria d'evitar la reiteració temàtica en la qual es pot caure i ressaltar allò d'específic en cada sistema. Indubtablement amb l'aplicació d'aquest model s'aconseguiria un important enriquiment del teixit sòcio-cultural del país. Tot i amb això la fu-



tura xarxa del Museu Nacional d'Etnologia s'ha de projectar amb criteris possibilistes i factibles.

En cap moment es tracta de ressuscitar la xarxa comarcal, car nosaltres parlem de divisions naturals i culturals i no administratives. Creiem que el model que més s'escauria en aquesta futura xarxa del Museu Nacional d'Etnologia seria el de la dels museus regionals escandinaus.

En resum i per no allargar-nos més, creiem que el MNEC hauria d'articular un seguit de museus representatius dels diferents sistemes ecoculturals determinats, de manera que es creés una tupida xarxa, que permetés accedir i donar suport al museu més petit i allunyat de la nostra geografia, que mantingui un interès dins d'un pla general.

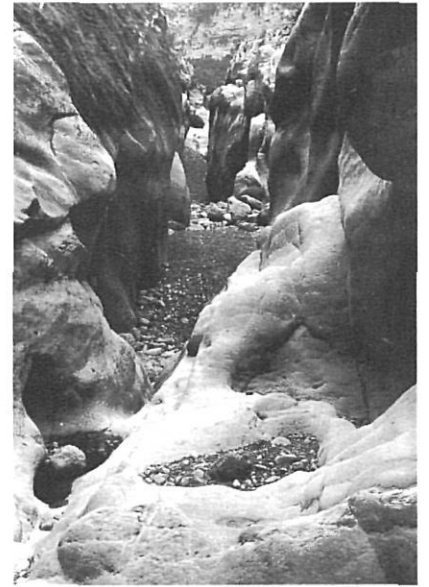
Una vegada establert el model museològic i d'organització, podem entrar a definir què entenem per gestió integral del patrimoni i en quin sentit l'entendem.

Usos del Museu Nacional d'Etnologia i de la seva xarxa

El futur museu hauria de donar resposta a tots els supòsits plantejats en la definició de museu d'ICOM, per tal d'aconseguir una elevada rendibilitat científica, cultural i social. En aquest sentit l'ús del museu hauria de ser integral. El museu no tan sols hauria d'investigar, conservar i difondre el nostre patrimoni, sinó que hauria

de dinamitzar culturalment el territori on es troba, apropar la seva gestió al ciutadà de peu, mitjançant l'acolliment d'iniciatives culturals no estrictament museístiques, alhora que el museu s'hauria de fer ressò de les demandes dels col·lectius socio-culturals del seu territori, incrementar el coneixement intercultural i contribuir al creixement de la teoria etnològica. És més, hauria d'esdevenir un òrgan gestor del patrimoni. Patrimoni que, per les característiques del MNEC, concebem com a *integral*, és a dir tenint en compte el patrimoni cultural i el natural.

Ara bé quins avantatges comporta per a la societat un tractament integral del patrimoni? Ja hem vist com la doctrina científica justifica aquesta visió prenent com a base la interrelació evident entre diferents elements com la cultura, la natura i el territori i per l'obvietat que suposa la necessitat d'analitzar el patrimoni cultural dins d'un patrimoni natural, que alhora ha estat en part modelat pel gènere humà, és a dir, per la necessitat d'analitzar les coses dins d'un context. Però a més a més per nosaltres hi ha altres raons com la rendibilització de recursos. Un tractament integral del patrimoni ens permetrà tenir, per altra banda, més presència davant del ciutadà, en aspectes i àrees més immediates del seu entorn físic econòmic i cultural: possibilitat de millora d'oferta turística de caire cultural, rural i verd, amb la consegüent generació de llocs de treball i de noves ocupacions, la dinamització cultural de la contrada, la protecció medioambiental i cultural... en definitiva, pot suposar un fort incentiu o un fort impuls revitalitzador, per zones, a priori, amb poques perspectives o senzillament un altre impuls a tenir en compte en indrets més activats.

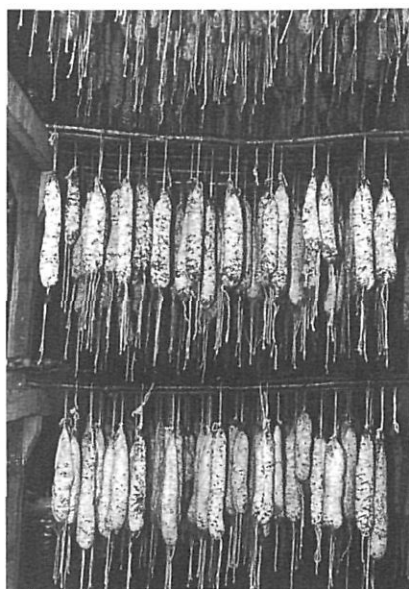


El Museu d'Etnologia com a gestor del patrimoni integral

El concepte integral de patrimoni aplicat a aquest museu es justifica per la definició d'Etnologia donada de bon començament. Efectivament si optem per l'anàlisi de la cultura humana dins de les diferents unitats ecològiques, el coneixement del medi pren una importància prioritària, per tal de poder entendre en la seva justa dimensió la relació dialèctica establerta entre l'home i el medi. Per tant, la cultura material, tant pel que fa referència a les estructures econòmiques, com a les ideològiques, s'ha d'entendre en el marc d'un biòtop concret. La suma d'aquests elements compondria un sistema.

La gestió integral del patrimoni, tant des de la seva part normativa, com d'estratègies de difusió o de foment, afectarà directament el territori (planejament territorial...) i els seus habitants i conseqüentment la seva economia (limitacions de tales i d'urbanització d'espais, d'introducció d'espècies en espais protegits, potenciació d'ofertes turístiques...).

Ara bé, hom es pot preguntar, en primer lloc, perquè un museu ha de tenir capacitat de gestió o d'intervenció del patrimoni, en segon lloc perquè ha de ser el MNEC i la seva xarxa qui jugui aquest paper, o el qui aprofiti l'antiga xarxa territorial i no d'altres tipus de museu.



La primera pregunta és de difícil resposta i per tant ajornarem la seva contesta per a més endavant. Quant a la segona la diferència rau en els altres tipus de museu que poden assumir aquesta relació de l'home amb el medi. És obvi que un museu d'Arqueologia, que apliqués museològicament els paràmetres científics de la *New Arqueology*, preconitzada bàsicament per R. L. Binford (Binford, 1982), s'adaptaria perfectament en aquest esquema, però tindria un límit cronològic i de mètode. Aquests tipus de museu quan vulguesin explicar els sistemes més moderns, per la diferència de mètode d'obtenció dels objectes a exposar, estarien fent bàsicament etnologia. Aquesta limitació s'accentua per la procedència de la cultura material exposada que seria aconseguida bàsicament a través d'excavacions i pel fet que només ens podria parlar de medis naturals desapareguts o que han sofert transformacions molt i molt fortes. Per altra banda, el museu d'Història estaria més encarregat de *mostrar i explicar els fets succeïts a Catalunya al llarg del temps*, que no pas la cultura, el comportament i la vida de les seves gents; malgrat que hi ha tendències que advoquen per una història total, més social i quotidiana.

D'aquesta manera creiem justificada la necessitat conceptual d'avançar vers una visió integral del patrimoni, no tan sols del cultural, sinó del natural, des del museu etnològic, de cultura popular, d'història i antropologia cultural o



senzillament territorials (denominacions que poden esdevenir sinònimes). Per tal de palesar millor el paper que poden jugar aquests museus ens referirem altra vegada als museus escandinaus (per tal de començar a respondre a la primera pregunta plantejada en aquest apartat): És característic als països escandinaus que els museus es facin càrrec de les col·leccions, la investigació arqueològica i la protecció d'edificis i monuments, en molts d'altres països hi ha dues o tres autoritats que tenen cura d'aquestes feines. A causa de la concentració de responsabilitat dels museus regionals septentrionals d'història cultural són institucions completament importants i el seu poder en la seva pròpia regió és relativament fort i la seva feina curosament seguida i examinada amb anterioritat pels mitjans de comunicació (Drake, 1989). Aquesta filosofia de gestió integral del patrimoni, en aquest cas només cultural, ja es troba a bastament estesa en altres indrets, quan a casa nostra comença a ser introduïda, gràcies a l'acció del Centre Europeu de Patrimoni i de la Secció Tècnica de Patrimoni de la Diputació de Barcelona. De fet a més del model escandinau, hi ha els dels *ecomuseus* francesos que responen en gran manera a conceptes integrals del patrimoni (Collin, 1989 i 1992; Rivièrè, 1989).

Nogensmenys el que pot portar més problemes de concepte no és el que entenem per integral, sinó què entenem per gestió.

La gestió del patrimoni

Si obrim un diccionari, el de la *Gran Enciclopèdia Catalana*, per exemple, i cerquem la paraula gestió, trobem la següent definició: «Conjunt d'operacions administratives sobre certs béns, efectuades per una o més persones en nom de llurs propietaris i amb l'objecte



d'obtenir-ne resultats beneficiosos (EC 1984). Davant d'aquesta definició caldria que acotéssim i matiséssim el que volem dir amb la paraula gestió del patrimoni integral, quan parlem de museus, entre d'altres motius perquè, segons el que s'entengui, realment cal plantejar-se, molt seriosament, com ja hem fet si el museu és el servei idoni per desenvolupar aquesta tasca. Tanmateix el museu és per definició una institució familiaritzada i especialitzada en el treball amb el patrimoni.

En principi, per l'alta incidència pública que podrien tenir, creiem que els museus de titularitat pública, que reuneixin les característiques exposades en parlar del MNEC i de la seva xarxa, són els qui més apropiadament podrien portar a terme algun tipus de gestió sobre el patrimoni. En resum es tractaria d'acotar quin tipus d'operacions administratives sobre el patrimoni serien pròpies, d'aquest museu, per delegació de l'administració pública competent en el tema.

En principi els museus haurien de tenir competències i possibilitats econòmiques per actuar sobre l'adquisició, documentació, conservació, investigació i sobre la protecció del patrimoni integral del seu territori, alhora que fora bo que tinguessin algun tipus de presència, encara que fos tan sols a nivell consultiu, en els òrgans que dictaminen les polítiques de patrimoni a aplicar. És obvi, per altra banda, que les directrius i polítiques



concretes sobre el patrimoni, i també l'aparell normatiu, ha de ser establert per persones elegides democràticament per la població.

Això que entès com a patrimoni cultural pot ser fàcilment intel·ligible, obre una gran problemàtica en parlar de patrimoni natural. Realment es fa difícil pensar en el museu com a àrbitre sobre el qual s'ha de plantar i conrear o sobre quins han de ser els usos del sòl. Potser on el museu jugaria un paper important en la gestió del patrimoni natural, entès sobre els paràmetres inicialment exposats, seria en els espais naturals objecte de protecció per part de l'administració. Dins aquests espais, realment, el museu podria actuar sobre la investigació i la conservació de determinades espècies, arbitrànt mesures protectores, que no suposessin intervenció directa en el planejament territorial, que com hem dit és una problemàtica de més ampli abast i que ha d'estar en mans de les persones electes.

Un altre element a tenir en compte en parlar de patrimoni integral és la necessitat de comptar amb equips d'especialistes que puguin abastar la major part de diversitat de patrimoni o que disposin dels criteris i mitjans per obtenir solucions.

La gestió del patrimoni, des de l'òptica de la conservació i protecció, relançaria la figura social del museu territorial, que, ja de si mateix, sobretot en els petits territoris, és més propera a

l'individu per la seva capacitat de difusió i contacte directe amb la població autòctona, a través de les seves activitats de caire cultural general.

Aquest ús del museu, però, no ens pot fer oblidar els més tradicionals, que per altra banda li són essencials, com és el seu paper de servei social, sense afany de lucre que exposa el patrimoni amb finalitat d'estudi, educació i delectació, alhora que el museu no pot abandonar el seu paper d'institució socialment progressista i defensora de certs valors universals i relatius, que serveixi de contrapunt a una societat consumista excessivament materialista i poc solidària, en la qual s'ha perdut el sentit del fet cultural.

En definitiva, creiem que el museu no s'hauria de limitar a portar a terme intervencions, més o menys aventurades sobre el patrimoni, sinó que hauria de poder tenir certa capacitat administrativa, pel que fa als aspectes citats, de manera que actués com a *èina* d'uns planejaments dictats per òrgans superiors amb una representativitat política, sancionada per les urnes i amb àmplies competències sobre el tema. Recapitulant, quan parlem de gestió integral del patrimoni per part del museu ens referim:

- A la capacitat d'aquest centre per aplicar mesures preventives, segons les normatives vigents, pel que fa a la seva conservació i protecció.

- A la capacitat per proposar als òrgans competents l'aplicació de mesures correctores dels dèficits normatius i administratius en general, que afectin aquesta temàtica.

- A la capacitat d'intervenir directament en la difusió del patrimoni, en la seva dinamització cultural i turística i en la formació del ciutadà pel que fa al respecte, protecció i potenciació d'aquest patrimoni, mitjançant accions directes.



Un exemple teòric de gestió integral del patrimoni

En aquest apartat intentarem donar un exemple de gestió integrada del patrimoni per part d'un museu x, ubicat en un territori també x. Aquest territori podria ser una vall propera a una conurbació de caire mitjà, en la qual les parts en contacte amb aquesta àrea estiguessin fortament industrialitzades, mentre que la resta preservés encara el seu medi, el que per altra banda hauria cridat els inversors per instal·lar-hi segones residències. Per una altra banda, la composició demogràfica de la vall seria de petits nuclis, antics llogarrets i d'un nucli urbà de nova creació, nascut per l'embranchida industrial de la conurbació veïna.

Davant d'un indret d'aquestes característiques, on podrien néixer fenòmens d'èxode rural i de desarrelament dels nouvinguts, un museu tradicional poc podria aportar a la població autòctona; pel contrari, un museu que tingués en compte el patrimoni integral (objectes culturals, naturals, habitants...) podria ajudar a consolidar la identitat dels seus habitants i a evitar la desarticulació d'aquest territori primitivament unitari. Evidentment la part industrialitzada seria la més planera, mentre que les zones intactes es conceptuarien com de mitja muntanya.

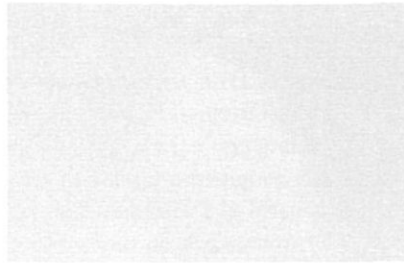
Museogràficament el museu hauria de tenir en compte l'evolució de les relacions de l'home en aquest medi al



llarg del temps i de quina manera la conducta, el comportament humà i amb ell el paisatge i els usos del sòl han anat canviant. Expositivament el museu, en ser un territori en transformació, conservaria elements que permetrien veure aquesta evolució, des de jaciments arqueològics, que podrien tenir el tractament de parcs arqueològics, a unitats rurals o antigues fàbriques, convenientment adaptades a la visita, que permetessin l'observació del funcionament d'antics models econòmics, en relació amb el medi on estaven i de quina manera incidien en ell i el transformaven. El museu també hauria de tenir en compte les noves fàbriques i les noves transformacions del territori. D'aquesta manera es podrien observar els canvis que s'haurien produït en aquell medi al llarg del temps, tant del seu paisatge, com de l'economia, de les construccions i dels costums dels seus habitants.

Ultra l'aparell educatiu i didàctic exposat fins ara, el museu hauria de vetllar i tenir cura de la conservació i preservació del patrimoni que científicament fos significatiu i necessari, alhora que hauria d'influir a l'administració perquè creés un aparell normatiu de protecció en consonància amb la doctrina científica, que evités haver de recórrer, com és freqüent, a mesures d'urgència.

També cal considerar la dinamització econòmica i cultural del territori, sobre la base, pel que fa a l'economia, de potenciació de l'ús turístic a partir



d'itineraris, facilitar residència, foment d'activitats de lleure, que inculquin el respecte al patrimoni tant natural, com cultural. Pel que fa a la cultura, el museu ha de participar de la dinamització cultural de la contrada a partir de l'organització d'actes diversos.

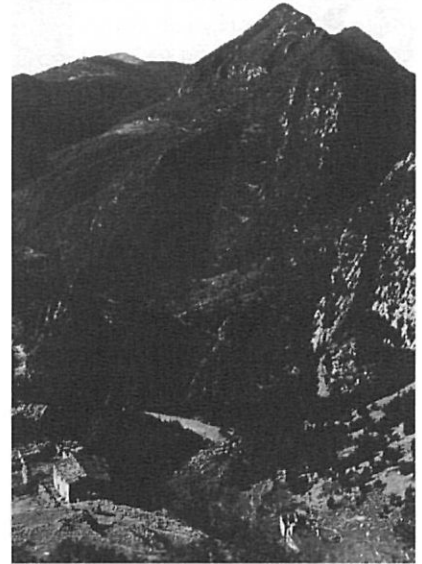
En definitiva, el museu pot esdevenir una important eina de les diferents administracions públiques per incidir en la dinamització cultural, social i econòmica dels seus habitants, alhora que contribuirà de manera important a l'articulació del territori en proporcionar els conceptes bàsics per fer-la possible, com pot ser el foment de la idea de pertinença a una comunitat a través del temps i l'espai.

Aquest apartat no vol parlar d'accions concretes, sinó de les potencialitats d'aquest cos teòric, que introdueix la gestió integral del patrimoni. Una bona mostra del grau de vitalitat dels museus abans enumerats, pel que fa a la seva incidència en el territori, a través de multitud de diferents activitats, ens la donaria una lectura de les seves memòries anuals.

El paper de la seu central del MNEC

És obvi que la seu central d'aquest museu, museogràficament, hauria de proporcionar una síntesi dels diferents sistemes ecoculturals que s'han donat i es donen en el nostre territori, alhora que hauria d'adreçar el públic interessat als museus concrets que desenvolupen els diferents sistemes. Per altra banda, el museu central hauria de ser el coordinador d'accions comunes i dels diferents serveis tècnics, que anirien des de xarxes informàtiques comunes, servei de conservació i restauració de material, publicacions, cobertura quant a imatge gràfica i corporativa de la xarxa...

Nosaltres seríem del parer que



s'hauria d'evitar la creació d'un museu mastodòntic central, que poc contribuiria a cobrir els objectius plantejats, amb una sèrie de satèl·lits en el territori, que fossin un mal succedani d'una xarxa territorial racional, que seria la que realment possibilitaria el coneixement de l'evolució del comportament humà, amb els processos de canvi cultural, la dinamització cultural de la societat i la gestió integral del patrimoni, limitada als paràmetres exposats, dins d'aquest territori que avui coneixem com Catalunya.

BIBLIOGRAFIA

- BINFORD, R. L. (198). *Bones. Modern man and ancient myth*. New York, University Press.
- DRAKE, K. (1989). «Museus regionals d'Escandinàvia». *Aixa 2. Congrés Català de Museus Locals i Comarcals*. Arbúcies-Olot, Museu Etnològic del Montseny, Museu Comarcal de la Garrotxa.
- COLLIN, G. (1989). «La recerca dels museus vius: els ecomuseus». *Aixa 2. Congrés Català de museus locals i comarcals*. Arbúcies-Olot, Museu Etnològic del Montseny, Museu Comarcal de la Garrotxa.
- COLLIN, G. (1992). «Patrimoine culturel et naturel: le programme l'Homme et la Biosphère de l'Unesco». *Dossier de Patrimoine Cultural. Monogràfic núm. 9*. La construcció del paisatge: Natura, cultura i patrimoni. Gavà, Diputació de Barcelona, Museu de Gavà.
- RIVIÈRE, G. H. (1989). *La Museologie*. París, Dunod.
- ENCICLOPÈDIA CATALANA (1984). «Gestió». *Diccionari de la Llengua Catalana*.