



*P*atrimo

Bosc de Cévennes.
Foto: Daniel Faure

vi: nous conceptes, noves necessitats

Sovint els museus i els monuments són assimilats a quelcom estàtic i aturat en el temps, però la realitat és que no han complert mai la mateixa funció social o cultural, sinó que s'han anat adaptant, amb major o menor encert i mesura, a les noves demandes de la societat i a l'evolució del propi concepte de «patrimoni», que no ha estat sempre entès de la mateixa manera.

El patrimoni és una idea que ha anat evolucionant i transformant-se al llarg de la història, fins arribar als nostres dies. Actualment, veiem com s'està deslligant cada vegada més de la idea de «tesor»: es tendeix a considerar que el patrimoni no està constituït simplement per aquells béns culturals

que gaudeixen d'un reconeixement especial, sinó per tot allò que ens remet a la nostra «identitat».

Partint d'aquesta premissa, la noció de «patrimoni» és conformada, també, pels elements de l'entorn, les formes de vida, les tradicions, el llenguatge, etc... Esdevé un instrument d'orientació col·lectiva, que es transforma de generació en generació, s'enriqueix constantment i es projecta vers la construcció del futur.

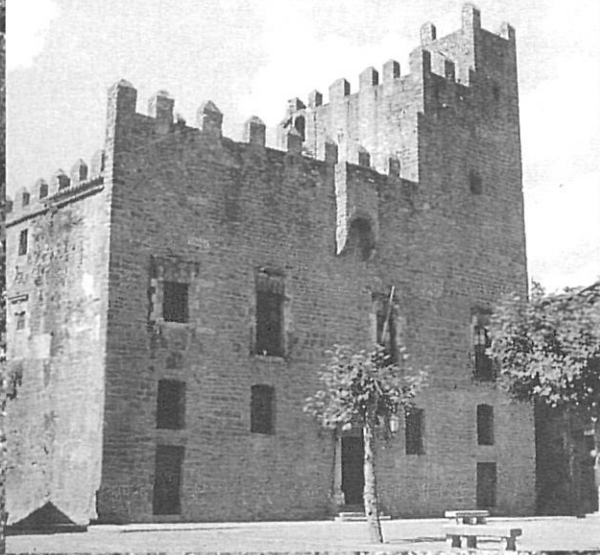
Aquesta interpretació comporta una visió integral del patrimoni: cal considerar-lo com una unitat, formada per diferents elements que estan interrelacionats. D'aquesta manera, ens hem de referir a la interconnexió ínti-

ma entre els diferents aspectes històrics, artístics, arqueològics, etnogràfics..., i sobretot a la unió entre patrimoni cultural i mediambiental.

D'acord amb aquest concepte integrador, que ha estat promogut per la UNESCO a partir de la Convenció sobre la Protecció del Patrimoni Mundial Cultural i Natural (1972), es considera que la riquesa natural és inseparable de la història i que les obres de l'home i de la natura són un únic patrimoni per a la humanitat.

També és fonamental assenyalar el sentit utilitari que té el patrimoni: no és un valor en si mateix, sinó que existeix en funció de la seva utilització per part de la gent: està al servei de la

El castell i el pont vell de la Bisbal d'Empordà.



Imatge dita de Carlemany, tresor de la Catedral de Girona



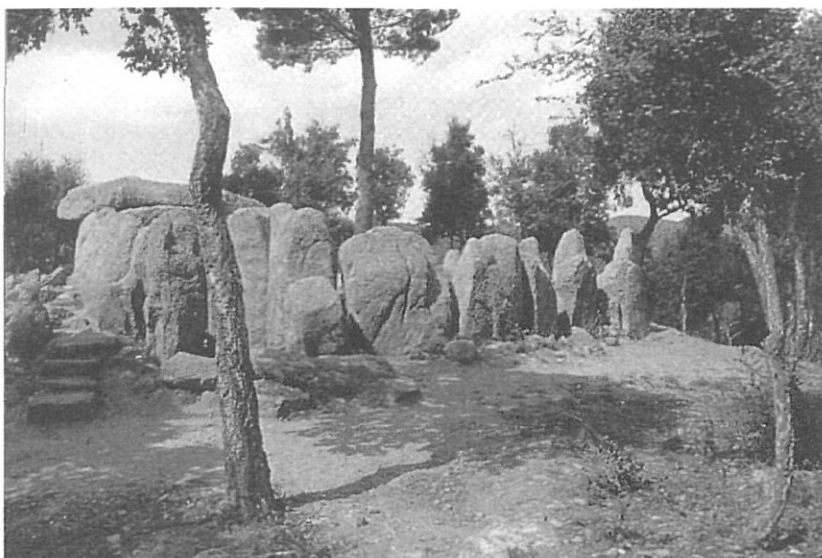
societat i no té raó de ser al marge de la societat, que l'utilitza com a instrument d'educació, delectació, identificació social, prestigi, qualitat de vida...

I, sobre la base d'aquest sentit utilitari, cal entendre'l com un sector d'activitat que no pot situar-se al marge de la resta d'àmbits i que, per tant, ha d'incidir en el desenvolupament econòmic i social dels pobles i ser capaç de generar benestar.

En aquest context, els museus i centres patrimonials d'arreu del món estan vivint un procés d'adaptació a les noves demandes socials i als nous valors i hàbits culturals. L'augment del temps d'oci, l'increment del consum cultural, les concepcions cada vegada més dinàmiques i integradores del patrimoni, i la idea que es troben en un sector d'activitat que incideix en el desenvolupament socio-econòmic, són aspectes que estan determinant la transformació d'un camp que fins fa pocs anys no s'havia caracteritzat pas pel seu dinamisme.

I així, avui en dia, s'estan generalitzant noves experiències de gestió i d'ús social dels béns culturals i mediambientals mentre es multipliquen les estructures dedicades a la difusió del patrimoni i apareixen, per exemple, noves experiències que trenquen els esquemes clàssics de la museologia (centres d'interpretació, parcs temàtics...).

Per encarar aquesta situació i fer front a les noves demandes que es desenvolupen en el sector del patrimoni, es fa imperiosa la necessitat de comptar amb persones preparades, que tinguin les condicions professionals idònies



La Cova d'En Daina, de Romanyà de la Selva.

i amb uns nivells de competitivitat adequats a la major exigència social.

Hem vist com les tendències de futur apuntades s'orienten clarament cap a una major interrelació entre els diferents serveis i equipaments patrimonials i cap a una progressiva integració d'aquests en les polítiques de planificació i de desenvolupament territorial. Cal, per tant, amb una perspectiva renovadora, integrar la formació en el context del desenvolupament global del patrimoni com a sector d'activitat.

La Torre Marata de Maçanet de la Selva.



Partint d'aquest context, l'Escola del Patrimoni treballa per capacitar nous tècnics i oferir programes de formació continuada per als professionals del sector. L'Escola és una estructura estable de formació, que depèn de la Fundació Centre Europeu del Patrimoni, organisme no governamental impulsat pel Grup PACT del Consell d'Europa,

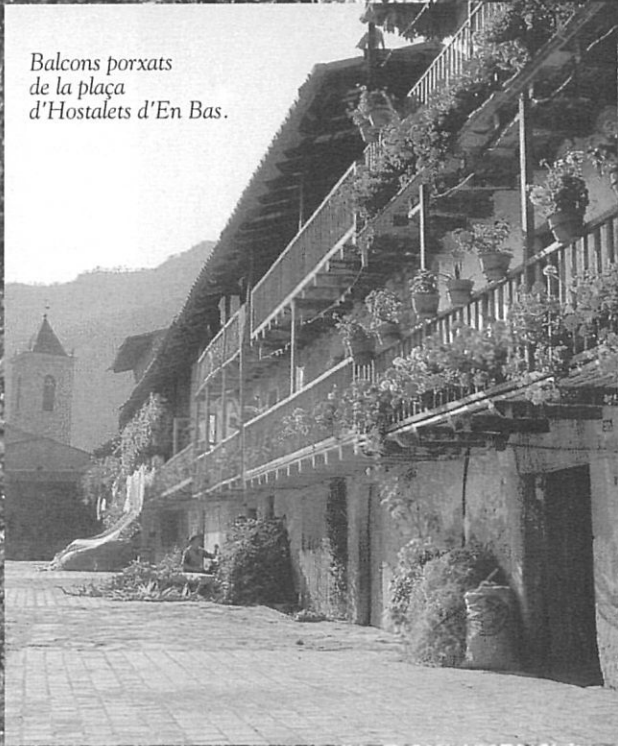
amb seu a Barcelona, dedicat a la dinamització, promoció i gestió integral del patrimoni, en la seva dimensió econòmica, social i cultural.

Els programes de formació de l'escola es basen en una concepció integral de patrimoni i en una perspectiva interdisciplinària que considera que la museologia, l'arxivística, la gestió de monuments, jaciments, parcs naturals, etc., no constitueixen compartiments estancs, sinó que són matèries absolutament interrelacionades.

Per tant, hi ha diverses especialitats i ocupacions dintre del camp del patrimoni que poden confluïr en un plantejament formatiu comú, que resulta més clarificador a l'hora d'identificar les diferents funcions i pràctiques socials en relació al conjunt de béns culturals i naturals.

Alhora, es parteix de la consideració del patrimoni com un sector capaç

de contribuir al creixement econòmic: mitjançant la potenciació d'equipaments i de serveis en els museus, centres històrics, conjunts monumentals..., que responguin a les necessitats dels usuaris i que serveixin per estimular la demanda cultural, el patrimoni pot i ha d'actuar com un factor de desenvolupament econòmic i ocupacional.



*Balcons porxats
de la plaça
d'Hostalets d'En Bas.*



*Portada romànica
del monestir
de Ripoll.*



Castell de Cartellà.

En el marc d'aquesta visió, l'Escola del Patrimoni de Barcelona ha endegat una oferta de formació, renovadora en els continguts, que es posa a l'abast de les universitats, de les institucions culturals i de les diferents administracions públiques, per tal d'adequar-la a les necessitats específiques de cada organisme. Es pretén capacitar per-



L'ermita de la Pedra, en el terme de Bellver.

sones amb uns perfils professionals més adequats a les noves necessitats que té plantejades el sector del patrimoni; i, alhora, que aquest procés formatiu incideixi en l'augment de l'ocupació, la diversificació de les sortides laborals i la creació de noves empreses de serveis culturals.

Aquesta experiència formativa s'inscriu dintre d'un procés d'anàlisi i avaluació de les noves professions, orientacions i exigències que s'estan generant en el camp del patrimoni. Per això, l'Escola manté contactes amb altres centres europeus que promouen programes formatius orientats vers la gestió i la difusió dels béns culturals i mediambientals. S'han establert vies de relació i de coordinació per tal de confrontar els diferents models i nivells de qualificació professional existents; alhora, es pretén treballar en la definició dels estàndards de competència i dels itineraris formatius del personal del sector i, d'aquesta manera, tendir cap a una homologació de les professions en la perspectiva del procés d'integració europea.

Les experiències formatives realitzades fins al moment present han estat dirigides als diferents nivells del personal:

- Titulats superiors universitaris: conservadors de patrimoni, especialistes en documentació, preservació i difusió, directors d'organitzacions patrimonials.
- Diplomats universitaris: guies i informadors turístics, educadors i animadors del patrimoni.
- Nivells no universitaris: auxiliars tècnics del patrimoni, vigilants de museus i monuments.

Alhora, també s'impulsen programes específics orientats a la dinamització del sector en general:

- Programa d'informació i sensibilització per a responsables de polítiques de patrimoni.
- Programa d'inserció laboral de nous professionals.
- Programa NYX de beques i intercanvis en el camp de la formació i la recerca aplicada a la gestió del patrimoni.

El Programa NYX va adreçat als ex-alumnes de l'Escola o bé alumnes en pràctiques procedents d'altres centres de formació o persones que estiguin realitzant tesis doctorals o altres estudis de postgrau relacionats amb la dinamització i gestió del patrimoni. Els alumnes/investigadors admesos s'integren al Servei d'Estudis i Projectes del Centre Europeu del Patrimoni i participen en experiències concretes d'elaboració i implementació de projectes de gestió de patrimoni i turisme cultural; i, paral·lelament, es dissenya un pla individualitzat de formació, d'acord amb les necessitats específiques de cadascú, que es porta a terme a través de l'Escola.

En la formació dels titulats superiors, que és el principal col·lectiu al qual s'adreça l'Escola del Patrimoni, s'ha establert un itinerari formatiu que pot iniciar-se a partir d'un primer nivell de formació bàsica postuniver-

sitària –configurat com un curs de postgrau d'unes 350 hores teòrico-pràctiques–, que pretén introduir el llicenciat universitari en les diferents matèries bàsiques de la gestió del patrimoni que no han pogut ser cursades en la universitat, ja que, en la majoria dels casos, l'actual estructura acadèmica no s'adequa a la realitat i a les neces-

sitats del sector.

A partir de la formació bàsica, l'itinerari s'orienta vers l'especialització dels tècnics en patrimoni en les tres grans àrees fonamentals d'activitat: la documentació, la preservació i la difusió del patrimoni. Per això s'estructuren sengles programes màster, d'unes 400 hores teòrico-pràctiques, centrats en les diferents matèries incloses en les tres especialitats.

El possible recorregut formatiu es completa amb una oferta variada de cursos i seminaris de formació continuada –d'entre 9 a 30 hores– adreçats al reciclatge dels professionals del sector, i finalment, un curs de gestió directiva –d'unes 250 hores– per millorar les capacitats del personal responsable de les organitzacions i dels equipaments patrimonials.

Aquests programes permeten experimentar l'adequació dels continguts i el disseny de nous models formatius en el camp de la gestió dels béns culturals i naturals i, en el marc de l'estudi global dels nivells de qualificació i de l'evolució professional, permetran aportar la informació necessària per a l'adequació del règim educatiu reglat, i també de la formació continuada, no reglada i ocupacional a les noves demandes del sector.

Jordi Padró i Werner
és cap d'Estudis i Projectes de la
Fundació Centre Europeu del Patrimoni