

Albert Molins, un home per un poble

crònica

A Escriure aquestes notes en homenatge a l'Albert Molins, després d'haver transcorregut més d'un any de la seva mort, ens submergeix en una especial meditació sobre la Muntanya, des de Rocabruna, a ponent, fins a Tapís, darrera la Muga, a llevant.

Albert Molins va néixer el 23 de febrer de 1919, poc després de l'armistici de la Primera Gran Guerra. Neix al Colomer, petita i vella masia de la parròquia del Pincaró, al nord d'Albanyà, sobre la Muga que corre allà a baix, a un cop de pedra i a menys de quatre-cents metres de la frontera. Ara bé, assolir-la, passar-la i arribar a Costoja són dues hores ben bones. La seva infància i adolescència transcorren al Colomer, al cantó del seu pare que ja n'era fill i la seva mare que venia de can Principi de Sant Aniol; és el més petit dels quatre germans. Mentre gaudia de la protecció familiar, aprenia a tenir cura els animals, ajudava en les feines dels magres conreus, i a la vegada s'informava sobre les tasques dels llenyataires i carboners. Més tard aplegarà aglans del bosc d'alzines per vendre-les a Costoja, on són molt apreciades, cosa que permetrà treure quatre calerons.

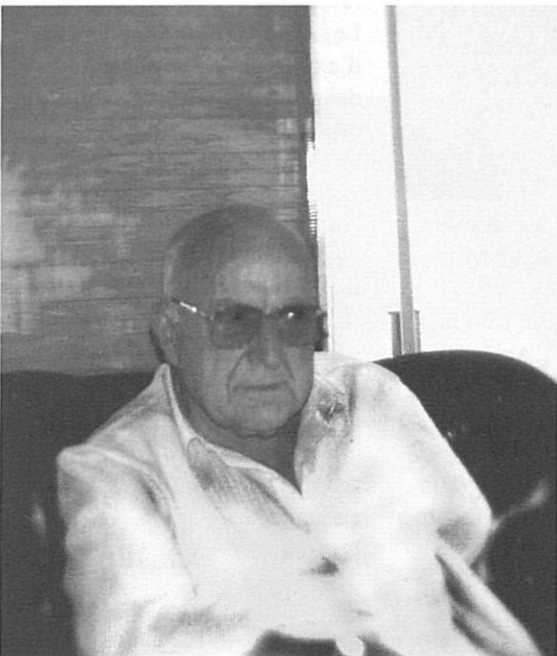
Quan té vuit anys agafa cada dia el camí de l'escola; una escola una mica itinerant, de vegades és a Bassegoda o a Llorona i d'altres en un caseriu; sempre dues o tres hores de camí, ben de matinada, amb la carmanyola i els llibres. A Bassegoda coneixerà el mestre Albert Colom, mestre de primària i benemèrit senyor. Quan, quaranta anys més tard, el

senyor Colom es va jubilar a les escoles del Remei de Banyoles i se li va fer un homenatge, aquell jove del Colomer va expressar el seu agraïment al seu estimat mestre, com molts altres joves de la Muntanya i altres companys de magisteri; era molt mestre i molt senyor el senyor Colom, l'antic amic i conseller del jove Albert.

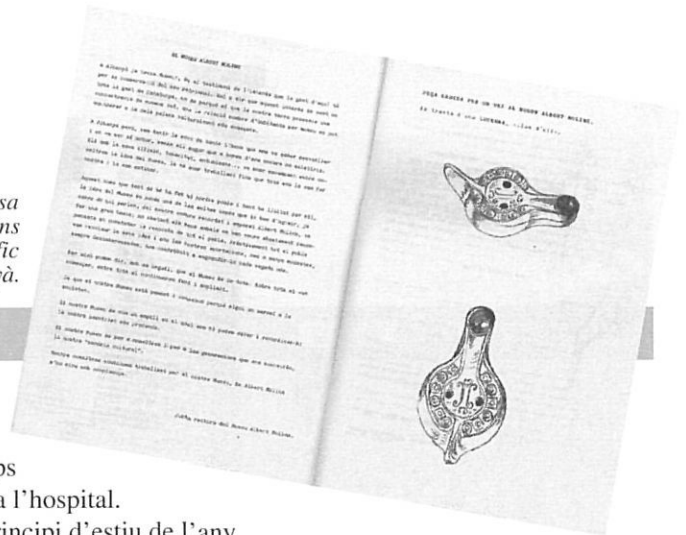
Han passat els primers dinou anys, entre el Colomer i Principi, entre Bassegoda i Llorona..., per al jove Albert les vivències muntanyenques han estat dures, i alhora alegres. Pels volts de 1938 l'incorporen a la Guerra Civil, per les terres del Segre, a Soses. Passen els mesos i es va fent present l'ofensiva de l'adversari i abans que passés el primer any en el front va caure ferit. Després de diverses estades a diferents hospitals, viurà els últims bombardejos a l'Hospital de Figueres. Mentre multituds de combatents i refugiats busquen la frontera, l'Albert començà el seu viacrucis cap al Colomer: en camió fins a Llers, en un carro fins a Terrades, en un altre fins a Sant Llorenç i en matxo fins a Albanyà; allà la seva mare recull el fill sense braç i amb la cama malmesa. El carreguen dalt d'un matxo i el porten al Colomer. Malament han anat les coses al jove Albert fora de casa.

Amb la seva incapacitat física, l'esdevenidor se li presenta negre. La guerra a França continua; la frontera, sempre esquerra, ara s'hi torna més. El mestre i amic, amb el seu etern pelegrinatge ha marxat i l'experiència comença a madurar en l'alumne: llegeix,

*Albert Molins,
secretari municipal
i després alcalde d'Albanyà.*



Avui, la casa
d'Albert Molins
és el Museu Etnogràfic
d'Albanyà.



s'informa, observa atentament la vida dels seus familiars i dels seus veïns... i troba l'ajuda i l'amic que tant necessitava, ja que la mare era vídua, els germans estaven lluny i ell amb el cos malmès, serà mossèn Xavier Arnau Casas, el seu segon pilar.

Animat per mossèn Xavier sol·licita la Secretaria de Bassegoda, es prepara per obtenir la plaça que no aconsegueix ja que no havia firmat la seva adhesió al cap de l'Estat. Aquest fet el motiva molt més i continua la seva preparació per obtenir una altra secretaria municipal, la d'Albanyà. Ocuparà aquest càrrec el 15 de maig de l'any 1950, fins l'any 1981 en què es jubilarà per incapacitat física amb 62 anys. Ja feia alguns anys que rebia l'ajuda per mutilat de guerra. Durant els últims 15 anys abans de la jubilació compartia la Secretaria d'Albanyà amb la de Sant Llorenç de la Muga.

Paral·lelament al pas dels anys, els nuclis de la Muntanya es van buidant, la gent se sent abandonada i poc atesa. L'Administració decideix reorganitzar els municipis i Albanyà s'estén fins a Bassegoda i Ribelles, fins a Llorona i Sous... a la vegada que es fa difícil trobar gent que vulgui accedir als càrrecs. El 25 de gener de 1990, l'Albert Molins accedeix a l'alcaldia d'Albanyà, recolzat pels seus veïns que, per la seva dedicació durant tants anys al municipi, hi veuen la persona més idònia. Dedicat a l'alcaldia, les velles ferides de guerra retornaren i

l'Albert morí poc temps després a l'hospital.

Al principi d'estiu de l'any 1991, vaig passar un dia amb l'Albert Molins a Albanyà. Volia contrastar uns topònims d'aquells paratges que estaven relacionats amb la rodalia de la vegueria de Besalú l'any 1531. La seva informació i la d'altres amics o coneguts de diferents llocs d'aquestes comarques em serví per contrastar les meves opinions a l'hora de preparar una comunicació destinada a ser presentada en la VII Assemblea d'Amics de Besalú que s'havia de celebrar, aquesta vegada, a Sant Llorenç de Cerdans. Va ser un dia de generosos i enriquidors intercanvis d'opinions, d'incansable conversa sobre llocs, històries, circumstàncies i persones. M'ensenyà el Museu Etnogràfic que estava organitzant: els útils i les eines del llenyataire, del carboner, de l'esclopaire; feines casolanes de fil i teixit, torns i telers; per amassar la farina i la cocción del pa; ferros, pedres... Avui s'anomena Museu A. Molins. Desitjo a l'alcaldessa, Rosa Grifé, molt d'èxit en la conservació i creixement del museu.

L'escola, avui sense nens, i la casa de la mestra, avui sense ella, s'havia aconseguit en els anys 50, en temps de Ruiz Giménez. La primera mestra, la Montserrat Plaja de la Bisbal, es va casar amb l'Albert l'any 1956. Quasi la meitat de la seva vida la va compartir l'Albert amb la seva esposa: ella a la seva escola, ell a la seva

secretaria. Tots dos preocupats per les inquietuds del seu poble i veïnats, de totes les famílies, marginades del desenvolupament i de la contemporaneïtat. La Muntanya és una altra actualitat, cada vegada més pobra, més oblidada i amb menys estímuls, com si navegues amb tota la calma; algunes importants accions arqueològiques, algunes excursions testimonials; quins plans, quins estudis i quina estructura? La Montserrat va morir l'any 1986. A la casa del matrimoni avui hi ha el museu.

Molt ràpidament hem traçat alguns dels trets d'aquest home i apuntat les seves circumstàncies i les de la seva terra. Coincidim en el fet que, des de l'inici de la riera de Baget, allà a Monàs, des de les fonts de la riera de Sant Aniol, des de l'origen del Burró al cor del Bassegoda, des de les fonts del Manol, sota el Mont, fins a les aigües de la Muga, són totes aigües que neixen en la mateixa Muntanya... Potser un dia les comarques de l'Empordà, Garrotxa, el Pla de l'Estany... podran trobar una fórmula que serveixi no per repartir, sinó per «impartir»; és a dir, donar, lliurar, vivificar... La fórmula ha de servir, després de rellegir *La punyalada* de Vayreda i *Lena* de C. Bosch de la Trinxeria, per superar les nostàlgies i mirar de cara l'esdevenidor amb il·lusió i imaginació.

ERUNDINO SANZ