

Miró, Urgell i l'horitzó gironí

En una crònica relativa a l'Exposició Oficial d'Art de Barcelona de 1918, la revista *D'ací d'allà* deia: «El venerable mestre Modest Urgell representa una supervivència de la pintura de mitjan segle XIX. Ell, en un extrem, i el jovenet Miró, el *fauve* d'última hora, en l'altre, obren i tanquen un cicle de la nostra història de l'art».

Admirable premonició. Perquè aquest text explica, sense proposar-s'ho, una realitat que aleshores tot just començava: la persistència del mestratge d'Urgell en la pintura i en l'estètica de Joan Miró.

Modest Urgell (1839-1919) va començar la seva carrera artística a Girona i els seus voltants. Als 27 anys, vivia precàriament al carrer de la Força i pintava a *plein air* pels pobles propers, entre el Gironès i l'Empordà. Aquí va descobrir «aquesta Catalunya meva, petita, rònega, desmantellada», dominada per la ratlla de l'horitzó baix i del cel alt. L'estil que el va fer famós tenia les arrels en aquest paisatge de les terres gironines que ell va interpretar de manera personalíssima.

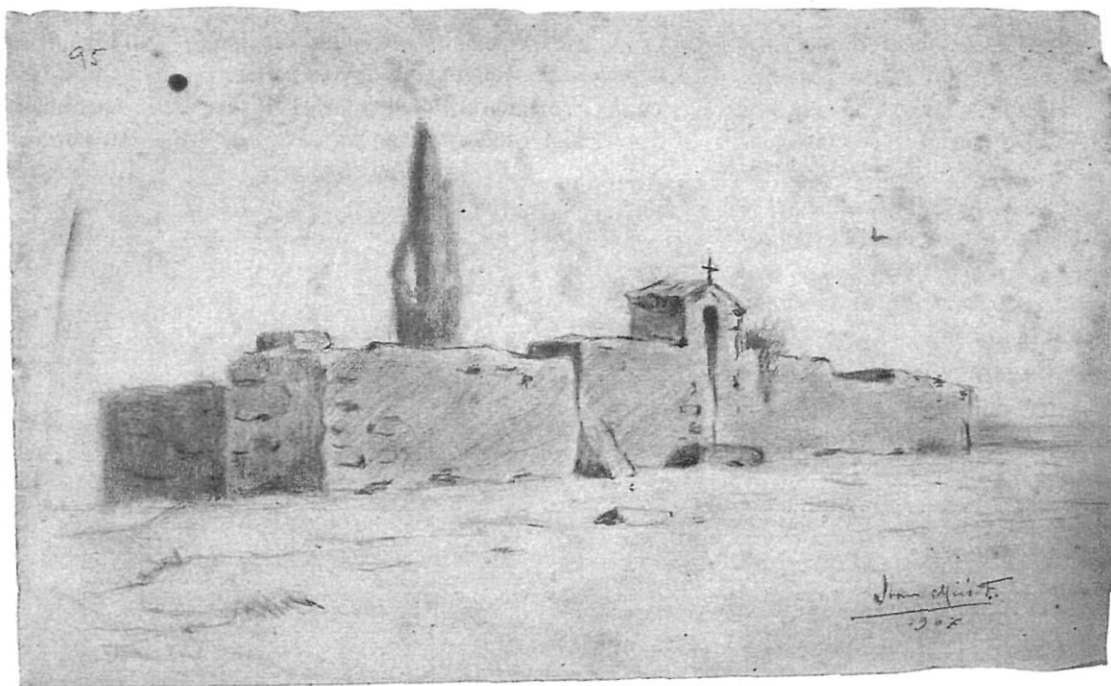
Quan Urgell va ser professor de pintura a l'Escola de la Llotja de Barcelona, va tenir un alumne que es deia Joan Miró. I és allà on Miró va aprendre per sempre més la bellesa dels

amplis espais buits i dels horitzons baixos, la màgia de la presència del sol o de la lluna en un angle concret del firmament. Ell mateix ho explicaria així, al cap de molts anys: «Encara avui reconec formes que apareixen constantment en la meua obra i que em van impressionar originàriament de la pintura d'Urgell. Els horitzons crepusculars llargs i rectes que tallen els quadres per la meitat; una lluna per sobre d'un xiprer, a la part baixa del cel. Formes que

s'han convertit en una obsessió per a mi, representen l'empremta d'Urgell. Sempre retornen, i cada vegada amb petites diferències».

Aquesta influència d'Urgell plana sobre l'obra mironiana en èpoques molt diverses i és més intensa que mai al final de la vida de l'artista, en teles on el blanc i el negre es fan presents de manera exclusiva sobre un panorama cada cop més serè. A l'exposició barcelonina de la Fundació, muntada amb motiu del centenari, es poden veure aquestes últimes obres i també els seus esbossos. Perquè en els darrers anys, quan ja no podia baixar al taller, Miró volia tenir sempre a mà el llapis i un bloc de paper, i en ell dibuixava obsessivament un punt rodó i una única línia horitzontal. I anotava a sota, una i altra vegada: «*Hommage a M.U.*» Homenatge a Modest Urgell i al seu paisatge etern, entre el Gironès i l'Empordà.

Aquests dies es parla molt de la irradiació universal de Miró. Ell ha escampat per tot el món, reduïts a la màxima simplicitat, els elements essencials del paisatge gironí que havia descobert a través del seu mestre.



Costaria poc de fer passar aquest dibuix per un original d'Urgell. Però és, en realitat, un dibuix de joventut de Miró.

NARCÍS-JORDI ARAGÓ