

Omnipresent al llarg dels segles, espectador de batalles i batalletes, testimoni de gestes heroiques, víctima de terratrèmols, assistent a esdeveniments històrics...

Des de sempre ha proporcionat aigua, aliments i, en definitiva, una riquesa a la zona. N'han tret profit d'ell generacions i generacions, des del nòmada de pas fins a en Manel, el fill de la Maria que ara fa un mes i mig va fer un any, passant per l'agricultor ja sedentaritzat, per monjos i cavallers de l'edat mitjana, per abats dominats per Lluís XIV de França i pels nostres avis. Paral·lelament, els profits que se n'han tret han anat variant al llarg del temps. Així, mentre abans podia exercir un paper de font primordial d'aliments o com a rentador oficial del poble, ara és més un lloc on poder evadir-se de la mundana vida, on poder anar a oblidar, on poder prendre decisions, on poder esbargir-se...

Quan estic trista m'agrada anar a seure a la vora del riu. De vegades tiro una flor o un tronc i observo com s'allunya flotant. Si veig que s'encalla, que algun tipus d'obstacle ha travat el seu camí, decideixo que és millor que me'n vagi a dormir ben aviat i no portar a terme el que se'm passava pel cap. Si per contra, veig com va descendint riu avall sense entrebancs, aleshores veig el futur immediat amb més optimisme i faig el que em proposava.

Al llarg del seu curs ha conformat tota una sèrie de bells indrets; de vegades baixa recargolant-se enmig d'espessa vegetació. Dues són les comarques que travessa: la Garrotxa –extrem sud-oriental– i la Selva –extrem

el curs dels rius

El Brugent

Text
MARTA MARTORELL i FONT
Fotografies
JOAN LÓPEZ i GRAU

nord-occidental–, unint les seves terres tant pel que fa a paisatge, tipus de vegetació... tot i ser de comarques ben diferents. El llinardar entre comarques el talla per la meitat de manera, segurament, injusta.

Els troncs arrencats per alguna rierada, o caiguts simplement perquè s'han podrit, formen sovint llocs amb un estrany encant. Recordo com fins no fa gaire anava a un d'aquests llocs. El tronc quedava mig a l'aigua i mig clavat al terra. Estava ben subjectat de tal manera que et permetia asseure-t'hi i anar descendint de mica en mica fins al final del tronc. L'aigua, sovint amb un to grisós, et passava a pocs centímetres de sota els peus. Era el lloc ideal per pensar en el meu príncep blau.

Al llarg de tots aquests anys l'han anomenat de diferents maneres: avui el coneixem amb el nom de Brugent. Tot i que si busquem aquest nom en el diccionari no el trobarem, no costaria d'imaginar que «Brugent» pot provenir de la fusió dels dos mots: «brogit» –successió confusa de sorolls– i «rogent» –cel vermellós. I és que aquests dos mots constitueixen una de les millors definicions que podríem arribar a trobar per al nostre riu. El corrent d'aigua al seu descendir conforma un brungit que, molts vespres a l'any –sobretot al final de la primavera, i a l'estiu–, es veu envoltat per una concameració de matís vermellós. És el Brugent.

Vaig estar dos estius en els quals cada vespre, cap allà a quarts de vuit, anava a passejar. Agafava un dels molts camins que hi ha pels darreres del poble, entre horts, fins arribar a la riera. M'explico. Ja fa molt, el «tall» de riu que passa per Amer s'anomenava riera d'Amer. Tot i que aquest topònim ja no s'usa, per a molts dels amerencs continua vigent, i anar al riu és



anar a la riera. Doncs bé, un cop a la riera, caminava —de vegades cap amunt, d'altres cap avall— sempre vorejant el Brugent pels caminets oberts enmig del pedregam que hi ha al cantó de la major part del riu. Moltes vegades podies evadir-te pels cinc sentits: mirant al cel vermellós; oïnt l'aigua com s'escola riu avall; flairant aquella olor característica dels plàtans i verns; notant els rocs arrodonits pel fregadís de l'aigua, i els no tan arrodonits que et fan regirar el peu, i degustar el sabor d'un aire pur.

Més enllà de les seves terres hom el qualifica com a «riu» i no se li dona més voltes. Però tots els que hi hem anat a jugar, a tirar pedres, a passejar, a festejar... o simplement a veure'l, sabem que és més que un riu. És com un ésser viu: l'aigua s'escola i circula en ell com ho podria fer la sang en un ésser humà. Si l'aigua és neta i no troba entrebancs, avança de pressa i lleugera fins a lliurar-la al Ter, que, conjuntament amb més aigua provinent d'altres petits «éssers», transportarà fins a la mar. Si, per contra, es troba amb residus de qualsevol tipus, en principi petits, l'aigua s'embruta i no hi circula amb tanta desimboltura, a part d'oferir una imatge més pèssima. Si els residus ja són més grans i/o són més, l'aigua s'estanca i, de vegades, no circula.

El caràcter estrepitos que sovint pren a les primaveres, pels volts d'abril i maig sobretot, i a causa del règim pluvial a què està sotmès —que com tots sabem provoca alguna estridosa pluja—, fa que l'aigua de

Estem damunt d'un dels passallisos que el travessen. Si plou gaire, és ell qui passa pel cim.

Ja més calmat es troba en el seu curs baix. Més cabal, més amplitud... i si et descuides ja t'ha «fotut». En més d'una rierada s'ha apoderat de les terres llimdars de manera agosarada.



vegades avanci en grans quantitats i en grans velocitats, la qual cosa provoca alguna petita destrossa de tant en tant. I és que la primavera no solament la sang altera.

Quan ocorre una d'aquestes riuades és:

Quan rep més visites. La majoria de la gent va a veure'l quan aconsegueix tenir el màxim cabal; els «oooohhh!», els «ostres, tu!» i els «quina passada», surten de les boques dels espectadors com si es tractés del protagonista d'una famosa i reconeguda pel·lícula.

Quan és objecte de més comentaris als cafès, a les fleques i a les carnisseries; esdevé tema de xerrameca als carrers, a les escales veïnals i a les perruqueries mentre et renten el cap.

Quan rep més crítiques, per boca dels més entesos en el tema, semblants a aquestes:

- «és molt traïdorenc. Ja una vegada va passar que...»
- «ja ho deien sempre que no ens podem fiar de...»
- «quan plou una mica, el riu ja no dona a l'abast»
- «com podem anar bé en aquest país si quan plou...»

Quan el temps ja és més bo i el dia més llarg, en sortir de l'escola colles d'amics hi van. Quantes i quantes vegades les mares han avisat llurs fills de no passar pels passallisos ni per les palanques que el franquegen quan baixa ple! De la mateixa

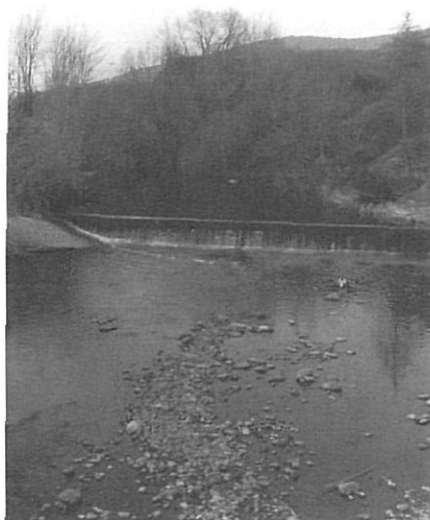


manera, a tots ens han renyat alguna vegada per haver-hi anat a jugar, per haver passat per zones «d'elevat risc», gairebé jugant-nos-hi la vida segons els pares. I per contra, com n'era de divertit d'anar-hi a tirar pedres, a construir barques i a jugar a pirates a la resclosa del pont del Solivent; el riu esdevenia marc de guerres infantils, tenia la qualitat de ser navegable i, fins i tot, de ser una perillosíssima zona marítima com allò que en diuen el Triangle de les Bermudes. Ara que ets gran veus que, en gran mesura, tenien raó els teus pares quan et renyaven, i, paral·lelament, et trobes que ara hi volen anar els teus fills; tu, de manera automàtica, et converteixes en el bàndol que renya i castiga l'anar al riu.

Recordo que un dia, sortint de l'escola, vam quedar de trobar-nos tots els de 7è a la palanca que hi ha al darrera de la casa de la Juli (una de les nenes), una de les moltes palanques que travessen el riu. No vam ser-hi tots, segurament els que no van venir va ser perquè els pares no els van deixar, però ens ho vam passar d'allò més bé. És una de les vegades, que recordi, que em vaig divertir més. Un munt de pedres feien la funció de torre de vigilància, la palanca era un enorme pont pel qual no havíem de deixar passar els enemics, un canyissar era part de la muralla que ens protegia, les armes eren uns troncs secs que havia arrossegat el riu fins allà... Vas a mirar-ho ara, i et quedes atònit d'on pot arribar la imaginació en la infantesa.

*Des de sempre el Brugent,
a la tardor i a la primavera,
sovint s'esvera.*

*La resclosa del Solivent (Amer)
en ple hivern.
S'evidencia una vegetació caducifòlia
a les seves ribes.*



Si observem l'anatomia del riu, podem veure com l'aigua circula per un sistema de «venes» i «artèries» i va recorrent en tot el transcurs del riu. L'aigua, procedent de tota la seva conca hidrogràfica –conca que s'inicia al vessant meridional de la serra del Corb (dins el municipi de Sant Feliu de Pallerols), que abraça la vall d'Hostoles, que aglutina el municipi d'Amer i que finalitza al peu de la presa del Pasteral– es va reunint en conductes cada vegada més grans fins arribar al curs principal del riu, des d'on és transportada. L'única diferència que trobaríem respecte a un organisme viu és que l'aigua no torna al «cor», sinó que és drenada a dins d'un altre organisme més gran –el Ter–, encarregat aquest de traslladar-la fins a la mar.

Són nombrosos els rierols, torrents, xaragalls i rieres que engruixeixen el seu cabal i que n'estenen la conca. Molts d'aquests rierols i xaragalls, sobretot els del curs més alt, excaven en el conglomerat basàltic i formen congostos que donen lloc a formes curioses i impenetrables, a petites zones amagades i inexpugnables, a gorgues belles i admirables, a camins i vies infranquejables... en definitiva, a llocs característics, bonics i envejables. En la conca del Brugent, en general, no hi ha hagut problemes d'aigua. Rieres, torrents... fan que l'aigua sigui més aviat un element abundant, a excepció dels períodes de sequera. Els conglomerats, les arenisques i les calçà-



ries (permeables) permeten que l'aigua es filtri; en canvi, les margues impedeixen aquesta filtració i originen les fonts, molt nombroses en aquesta conca.

Seguint el camí de l'antiga via del tren Olot-Girona, hom es pot trobar moltes fonts i, en general, d'un raig considerable, i sense haver-te d'endinsar gaire enmig de l'aclaparadora vegetació d'alzines, alzines sureres, pins, castanyers i els esbarzers del sotabosc.

Ja de petit coneixes algunes fonts. En excursions de Dijous Gras, de l'Esplai a l'hivern, del Casal d'estiu... més d'una vegada et pares en una font per omplir la cantimplora. Encara que hi tinguis aigua de la font passada, la tires per tornar-la a omplir per tenir aigua més fresca. No sabries dir quina és la més bona. Segons els més grans, unes tenen l'aigua més bona; segons els entesos, depèn de l'època de l'any... i tu la trobes tota bona igual.

Les seves primeres fonts floreixen majestuosament a Sant Feliu de Pallerols, en el vessant meridional de la coneguda serra del Corb –a la comarca de la Garrotxa, entre la plana d'en Bas i la vall d'Hostoles– i enmig d'una vegetació acollidora. D'allà en surten el xaragall de Marboleny i la riera de Sant Iscle. Junts, constitueixen les primeres venetes del Brugent. L'origen és, per tant, pluvial, ja que el volum d'aigua està determinat per les pluges. El corrent d'aigua, estret i poc profund, va baixant i acaba travessant, en pocs quilòmetres, la

Els salts d'aigua ofereixen, en alguns indrets, espectacles meravellosos com aquest. Són llocs perfectes on poder evadir-se.

Els mateixos obstacles naturals (fullaraca, troncs i pedres majoritàriament) poden arribar a oferir belles connotacions.



vall d'Hostoles. En aquest curt camí, franqueja el municipi de les Planes d'Hostoles –seguint una falla–, on s'afegeixen en curs la riera de Cogolls –que neix al vessant occidental del puig Rodó, volcà de Sant Aniol de Finestres–, el torrent de la Carrera i el torrent de la font Roja. Tots ells conformen unes altres venes que, en aportar la seva «sang», acaben configurant l'artèria principal del riu.

Un cop a Amer, on s'apleguen els cabals del torrent del Clot de les Banyes, del torrent del Colomer, el de la Blanquera i el de la Costa i s'uneixen al corrent principal, hi aporten el seu granet de sorra, i s'acaba de configurar el curs final del riu. A partir d'aquí, el riu baixa ja molt més ralentitzat, més ple, més brut també... fins trobar-se amb el Ter.

El torrent del Colomer és conegut en la zona per la gran quantitat d'aigua que porta en determinades èpoques de l'any, i, en general, quan plou. Si es va passejant per l'antiga via del carrilet Olot-Girona –ara un passeig–, ja sigui en bicicleta o a peu, es pot divisar el torrent de manera molt notòria; val la pena aturar-se uns moments al pont que el franqueja. La vegetació espessa i aclaparadora fa quasi impenetrables algunes zones: brucs, esbarzers, heures i falgueres en són aquesta vegada els màxims responsables.

El torrent de la Costa és un dels més «explorats». S'hi accedeix per bon camí des del mateix nucli urbà d'Amer. És fàcil trobar-hi



gent que hi passeja, sobretot a la tardor i a l'hivern, ja que en estar en vessant solell es troba més a recés del fred.

El nostre Brugent és present, fins i tot, en les nostres festes locals. Agrupacions de pescadors organitzen, any rere any, concursos de pesca, sempre amb la precaució d'agafar peixos de determinada mida. Barbs, carpes i alguna truita és el que hi ha bàsicament.

Una vegada vaig anar a pescar. L'aigua descendia de pressa i semblava força neta aquell dia. Canya, ham, fil... creia que ja ho tenia tot. Calculo que m'hi devia passar un parell d'hores. Només vaig aconseguir «pescar» una llarga estona d'avorriment. El meu fracàs com a pescadora s'havia fet evident. Em veien primer els peixos a mi que no pas jo a ells.

La idea de preservar aquest petit ecosistema és present des de fa relativament poc. Al voltant del Brugent s'ha creat un mosaic vegetatiu, amb una formació densa, espessa, en alguns llocs quasi intransitable, composta per diversos estrats vegetatius, amb domini de les formes arbòries i les arbustives, que configuren la base alimentària de molts animals. El sotabosc humit, fresc i ombrívol, fa que en les èpoques més caloroses el marc esdevingui refugi per a molts insectes, aus i tot tipus d'herbívors.

Aquest ecosistema del Brugent s'ha vist, fins ara, més o menys alterat en algu-

*El Brugent al seu curs baix.
L'aigua ralentitzada
baixa ja amansiada.
Al fons, l'ermita de Santa Brígida.*

*Al seu curs més alt,
trobem en essència
remolins i turbulències.*



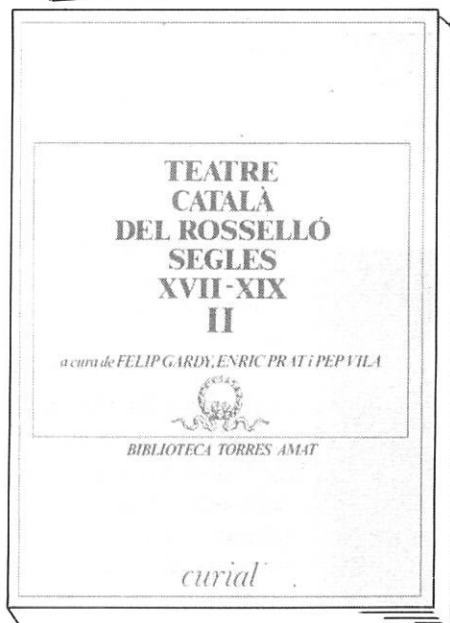
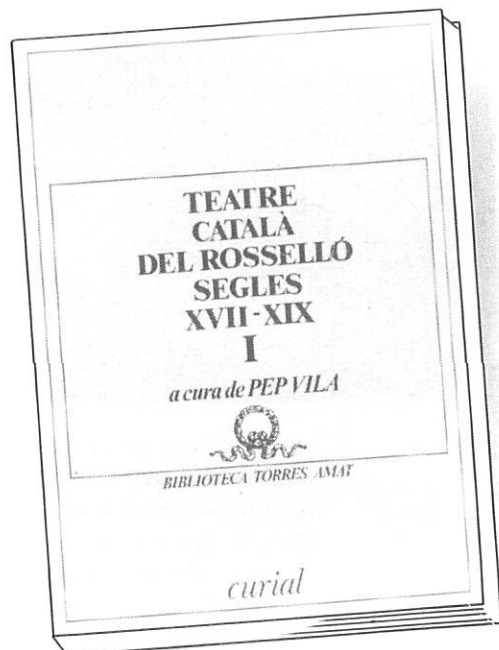
nes parts del seu pas pels nuclis urbans, on un control extern humà ha donat pas a ecosistemes agrícoles, val a dir, molt tradicionals. Les terres del voltant són utilitzades per al consum propi i per al manteniment dels animals de qui ho conrea. Els efectes són múltiples: explotació del sòl, pèrdua de part del llit (que torna a agafar en les rierades i, aleshores, és quan vénen els mals), introducció de noves espècies herbàcies –normalment de creixement ràpid–, ús d'adobs i herbicides... La poca població de la zona que travessa el Brugent i la relativa poca dedicació d'aquesta envers aquestes activitats que hem esmentat, fa que encara avui puguem gaudir d'un riu poc explotat, d'un Brugent com cal, en definitiva.

Acaba lliurant les seves aigües al Ter, a l'alçada del Pastoral, als peus dels últims contraforts meridionals de la cinglera del Far. S'uneix a una aigua malauradament ja més enterbolida per causes no precisament naturals. Descendirà, anirà travessant pobles i poblets fins arribar al mar. Allà podrà reposar. M'agradaria saber si mai hi ha arribat algun dels troncs, fulles o flors, que hi he arribat a tirar.

Desitjar que el dia de demà els nostres néts puguin anar a fer el que nosaltres feiem al nostre Brugent amb les mateixes condicions, no sé si seria una veritable preocupació ecologista o tan sols seria egoisme –procurar per la humanitat.



curial edicions catalanes



Teatre català del Rosselló Segles XVII-XIX

I

A cura de Pep Vila.

La *Relació dramàtica de la nativitat del Fill de Déu* i la *Lloa per la comèdia del «Desdeny ab lo desdeny»* eren fins ara dues obres inèdites i desconegudes, l'edició de les quals constitueix una nova aportació a l'estudi del nostre teatre barroc.

«Biblioteca Torres Amat», 7

II

A cura de Felip Gardy,
Enric Prat i Pep Vila.

Lo judici de Paris, pastor és una obra bilingüe catalano-occitana del segle XVIII (1730), anònima, de tema mitològic, conservada en un únic manuscrit de la Biblioteca Municipal de Montpeller.

«Biblioteca Torres Amat», 10

curial edicions catalanes

bruc, 144 - 08037 barcelona - t. 458 81 01 i 207 13 40