

El director del Museu Diocesà

Narcís Soler i Masferrer

El Doctor Jaume Marquès, a més de les funcions pròpies del sacerdot, va desenvolupar al llarg de la seva vida moltes facetes de la seva rica personalitat en el camp cultural, de l'ensenyament i de la conservació del patrimoni documental i artístic. Va tenir llocs de responsabilitat com a professor, arxiver i conservador. Cap d'aquestes activitats no es pot aïllar de la seva actitud de servei a l'Església, a la ciutat, a la diòcesi i a totes les persones.

El Doctor Jaume Marquès va ésser molts anys el director del Museu Diocesà de Girona, i alhora n'era guia i conservador a totes hores, ja que vivia a Casa Carles en el mateix museu, i en totes aquestes tasques mereix ésser recordat. Quan ell se'n va fer càrrec el Museu Diocesà encara era una cosa recent, va néixer molt més tard que el Museu Arqueològic Provincial de la Comissió de Monuments. No se'n sentia la necessitat perquè les parròquies tenien bona salut demogràfica, i els objectes litúrgics i d'art religiós eren al seu lloc normal i que en principi els escau: la devoció dels fidels i l'ús en les funcions litúrgiques.

L'origen remot s'hauria de buscar en el fet que el Doctor Ramon Font, canonge i vicari general de la diòcesi, va ésser un dels principals compradors dels objectes que pescadors i gent humil de l'Escala desenterraven de les necròpolis emporitanes, en una època que res no regulava aquesta depredació. Ell va ésser qui va proporcionar les enormes col·leccions d'objectes emporitans del Museu Diocesà. També ell està en l'origen de les del Museu Arqueològic. Una altra col·lecció, més modesta, és la que llegà al bisbat el reverend Pere Valls d'Olot. Ambdues col·leccions es conservaren al Semina-

ri, al costat de la Biblioteca. El bisbe Josep Vila i Martínez (1926-1934) va ésser qui inicià la instal·lació de l'incipient Museu Diocesà en el Saló del Tron del Palau Episcopal, on paradoxalment tornaria molt més tard en forma de Museu d'Art.

L'impuls definitiu li va venir amb el bisbe Josep Cartaña, sobretot després de la Guerra Civil. Durant la guerra moltes obres d'art religiós van ésser destruïdes, i altres van ésser tretes del seu lloc. Tots els objectes del museu van ésser aplegats amb els del Museu Arqueològic Provincial i altres procedents de confiscacions a particulars, per formar un «Museu del Poble» que havia d'instal·lar-se en el Palau Episcopal, on es van iniciar els treballs de consolidació de la torre davantera.

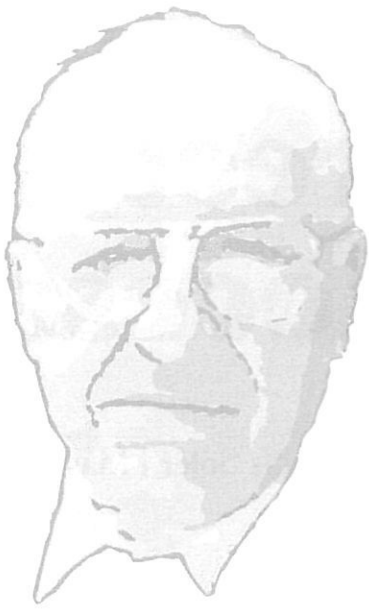
Acabada la guerra, el procés de tornar cada objecte als legítims propietaris es va fer amb una certa lleugeresa, segurament inevitable. Els propietaris particulars només havien de reclamar les seves obres i els eren lliurades sense excessives comprovacions. Les confusions entre el patrimoni del Museu Diocesà i el de l'Arqueològic van ésser molt freqüents, com es demostra si acudim a les velles reproduccions de l'arxiu Mas o si ens fixem en el cas de les marededéus, la propietat de les quals va canviar d'un museu a l'altre, cosa que es reflecteix en el llibre de Noguera Massa sobre aquestes imatges. Un problema que més tard ha portat curiosíssims conflictes institucionals.

El bisbe Cartaña utilitzà el museu per acollir moltes de les obres desplaçades del seu lloc. El nou Museu Diocesà, ara ja d'una gran importància, s'instal·là en el primer pis de casa Carles. Aquesta casa havia estat cedida al

bisbat el 1935 pel seu últim propietari, Joaquim de Carles i de Ferrer, amb la intenció que s'apliqués a activitats relacionades amb el Seminari.

La instal·lació va ésser lenta i hi va intervenir molta gent: el primer director-conservador del museu, Doctor Carles de Bolós, que ja ho havia estat amb el bisbe Vila Martínez del 1926 al 1934, ho va ésser del 1935 al 1936 i després de la Guerra Civil, del 1939 al 1940. Del 1940 al 1947 ho era el Doctor Llambert Font i Gratacós. A l'agost del 1942 ja hi havia totes les col·leccions a Casa Carles. La instal·lació fou acabada el 1943 i inaugurada el mes de febrer, gràcies sobretot a Llambert Font i a Josep Gudiol i Ricart, de l'Institut Amatller d'Art Hispànic. A partir d'aquest any es podia visitar a hores convingudes. Ben segur que Jaume Marquès no va ésser aliè a tot aquest procés, encara que no hi tingués responsabilitat directa. Del 1947 al 1948 n'era conservador el Doctor Josep Ma. Casas, i el 1948 se'n feia càrrec ja el Doctor Jaume Marquès. El 1952 el Museu era obert al públic tots els matins.

El Doctor Jaume Marquès va treballar intensament en la classificació i documentació de les col·leccions del Museu Diocesà, cosa obligada a causa dels seus diversos orígens i, dins dels límits que imposava l'època, procurà enriquir-lo. Nosaltres, que durant deu anys hem tingut cura de les mateixes col·leccions, hem tingut l'oportunitat d'apreciar la tasca callada i responsable del Doctor Marquès. Hem tingut a les mans i copiat un inventari escrit a màquina que descrivia les peces del museu, una a una, generalment amb una petita fotografia presa per ell mateix. Sobre els fulls d'aquest inven-



Jaume Marquès en una visita guiada al Tresor de la Seu de Girona. A baix i al costat, tres aspectes del Museu Diocesà instal·lat a Casa Carles.



tari s'hi llegien manuscrits, amb la seva lletra característica, els avatars que la peça havia seguit després que l'enquadernació de l'inventari va impedir d'afegir-hi la informació a màquina.

Procurà documentar les obres que custodiava el museu amb rigor i de forma exhaustiva. Amb la seva gran formació de llatí i paleògraf, va llegir i va transcriure els pergamins de l'interior de les lipsanoteques i totes les inscripcions que portaven les peces del museu. Poques persones han conegut el Museu Diocesà com el Doctor Jaume Marquès. Ell, amb la seva erudició, sabé explicar i documentar moltes de les peces que s'hi trobaven, i les va fer figurar en molts dels llibres i dels articles periodístics que va escriure.

No totes les decisions van estar a les seves mans, però ell va transmetre tan intacte i documentat com va poder el patrimoni que el bisbat li havia confiat. El bisbe Josep Cartaña va intervenir sempre molt directament en el museu per decidir quins objectes n'havien de formar part i quins no.

Quan el bisbe decidia treure'n algun per destinar-lo a un altre lloc, el Doctor Marquès així ho deixava anotat.

Durant aquells anys els museus eren més que res llocs per conservar i no es parlava tant del seu paper educatiu i de la necessitat de fer-ne difusió. Així i tot, el Doctor Marquès també va treballar en aquest camp. El 1952, havia aparegut el llibre de Llambert Font *Gerona. La Catedral y el Museu Diocesano*, molt ben il·lustrat, que descriu el museu. El Doctor Marquès publicaria també una guia del Museu Diocesà, més a l'abast del públic en general, que va conèixer diverses edicions, i encarregà diversos models de postals. Moltes vegades, o gairebé sempre, el Doctor Marquès feia de guia del Museu i l'explicava amb aquella erudició i memòria infal·lible. Sempre es va saber posar al servei d'estudiosos i d'estudiants. Per aquests últims, quan ens hi acostàvem, generalment amb les idees poc clares, tenia una actitud generosa. Sempre va ésser una persona cordial que ens ajudà en tot moment amb el seu saber, com sempre

havia acollit tothom que se li dirigia demanant consell o ajuda.

Pocs conservadors han hagut de conèixer tan íntimament com ell amb les peces que custodiava. Durant els anys que fou director-conservador, vivia a Casa Carles, en unes estances properes al Museu, d'on penjaven quadres i objectes de categoria menor, que no cabien o no eren dignes de l'exposició permanent, però que en algun lloc havien d'estar. No sé si era una situació envejable viure en una casa que per si sola ja contenia pintures i mobiliari de gran valor, i on, a més, s'hi havia ubicat un museu. Segurament no. Les grans estances dels Carles, plenes d'escultures i retaules, resultaven solemnes, però no acollidores. El fred senyorejava el museu. L'immens pati, des del qual els Carles havien tingut accés a la seva llotja del Teatre Municipal, també era excessiu.

El Doctor Marquès va ésser conservador del Museu Diocesà fins el 1974, quan les obres del Museu Diocesà van ésser retirades de Casa Carles per fer un gran museu d'art religiós a la Catedral, projecte que es va quedar a mig fer. Després de tenir-les un temps emmagatzemades a la Catedral, finalment, les col·leccions del Museu Diocesà i les d'art del Museu Arqueològic es van anar exposant progressivament al Museu d'Art del Palau Episcopal, des del 1979. Després del 1974 va continuar aconsellant i informant els nous responsables de les col·leccions, però aquella època que el Doctor Marquès era el director, el conservador i l'habitant del museu era ja història i llegenda.

Narcís Soler i Masferrer
és ex-director del Museu d'Art de Girona.