



"El fet que aquest cavall visqui gran part de l'any a la natura és la causa de la seva robustesa".

Cavall bretó cerdà: el nom d'una raça

Teresa Vilaró
Pere-Miquel Parés

El bestiar equí té una llarga tradició a la Cerdanya. Des de l'edat mitjana fins al principi de segle, els cavalls i les mules de la Cerdanya eren molt apreciats en els mercats de les comarques centrals catalanes, i també de València, Aragó i Castella. Encara als anys 30, especialment a la zona més oriental del territori, la cria del cavall era vital per a l'economia de les cases de pagès.

L'explotació equina ceretana, abans molt cuidada, amb una constant millora de la raça i molt florent econòmicament, tingué la seva culminació als anys 60. Amb la mecanització tot es transformà; de resultes de la poca demanda també caigueren els preus, i això va fer que baixés ràpidament el cens de bestiar. La conseqüència més destacable d'això és l'alt índex de consanguinitat que presenten actualment els ramats.

Origen de la raça

L'origen d'aquesta raça actual és la «raça catalana», un cavall de corpulència mitjana, extremitats fortes i robustes i temperament sanguini i, en conjunt, molt rústic.

Per tal de millorar les seves aptituds, els ramaders feren creuaments, a mitjan segle, amb sementals de gran categoria. El fet que la rendibilitat de la cria cavallina fos tan alta permeté aquestes importacions. Aquests sementals provenien majoritàriament de la Bretanya francesa, que és una zona amb una gran tradició i un gran potencial equí. Amb aquests creuaments s'anà millorant genèticament la raça. A més dels sementals bretons, es creuaren també amb perxerons, ardenesos, bolonyesos i belgues (Solà, 1945; Solà, 1952).

El creuament amb els *norfolk*-bretons originava cavalls del tipus *postier*-bretó, molt aptes per a l'artilleria. El creuament amb

perxerons i bolonyesos originava cavalls de tir pesat d'ús agrícola.

A partir de tots aquests creuaments, sorgí el que avui anomenem «cavall bretó cerdà» o «de Cerdanya».

La raça no té un patró racial reconegut oficialment. Quan es comenci a redactar el seu estàndard –si és que alguna vegada es comença a fer– el tema del nom s'haurà d'estudiar amb el màxim rigor possible. Volem amb aquest article fer la nostra aportació.

L'aspecte

La raça bretona cerdana té el cap, generalment, una mica pesat; el front, llarg. El cos és llarg, massís, harmònic i ben desenvolupat; no presenta un aspecte de cavall superpesat. El pit és poc profund. La creu és alta. La gropa és lleugerament obliqua. El naixement de la cua, una mica aixecat.

Presenta les cames curtes, fermes i robustes; a voltes semblen massa petites per a un cavall tan gros. Té pèls en ploma, sobretot a la part posterior del travador, garreta i part inferior de la canya (puix que presenta abundants pèls al travador i a la part baixa de la canya, es tracta d'un animal «de sang freda»).

El dimorfisme a causa del sexe és sempre prou manifest.

En general, existeix una gran variabilitat, tant pel que fa al pes com a la talla, pes, alçada...

El fet que els animals visquin gran part de l'any a la natura, suportant els rigors de la climatologia, ha fet que aquest cavall sigui d'una forta robustesa i una gran adaptació al medi. La rusticitat, entesa com una adaptació a les condicions climatològiques, és elevada.

El cavall en el món ramader cerdà

En els llocs, marges i cobertes d'alguns manuals notariais del segle XIII i l'inici del XIV poden veure's representades figures de cavalls, bous i gossos, figures que sens dubte responien a les coses de la vida quotidiana de l'entorn dels escriptors. Així, per exemple, en la portada del *Liber extraneorum*, del notari Guillem de Llorà (1285-1286), podem veure una silueta

L'evolució del nom

«Cavall català» (raça primigènia).

Amb aquest nom apareixen en un escrit de principi de segle referències als cavalls de la comarca: «Les chevaux appartiennent à la race catalane (...)» (Turiera-Puigbò, 1913). El cavall català s'havia arribat a estendre des de la Vall d'Aran fins a l'Empordà (Gosalbez, 1987).

Per les descripcions trobades aquí i



«Presenta les cames curtes, fortes i robustes; a voltes semblen massa petites per a un cavall tan gros».

de cavall on podem observar: un perfil convex; una arcada orbitària gran, ulls grans, orelles curtes, agudes i dretes i crina en serreta, galtes poc carregades i boca grossa; coll, un poc arquejat i que es va aprimant fins al cap; espatlles, amples; pit, ample i eixit enfora; i dors, curt i pla.

allà (Turiera-Puigbò, 1913; Rosell, 1991; documents de requis militars del segle XIX) sobre la raça catalana, cal deduir que l'aspecte del cavall català resultava ben diferent de l'aspecte actual del cavall cerdà (taula 1). El cavall cerdà, a més a més, servaria poc del substrat genètic ofert per la raça catalana: «(...) s'haurà de convenir que, malgrat que la barreja de races era un fet general des del primer terç del segle passat, fou des d'aleshores que la raça autòctona de Catalunya es començà a perdre (...)» (Hosell, 1991) (1).

No és correcte, doncs, per rigor, pretendre repescar la denominació de «raça catalana».

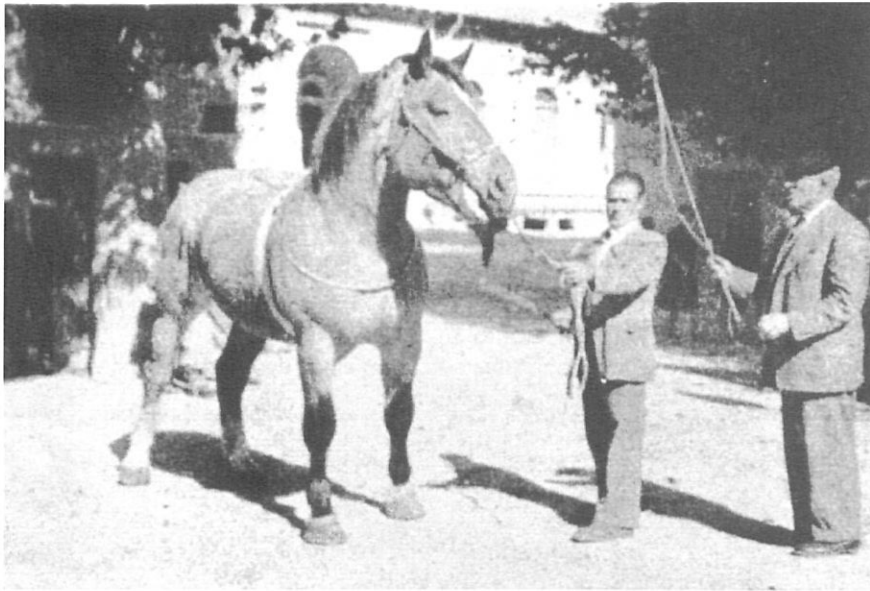
Hispano-bretó

Hispano-bretó apareix per primer cop en una obra d'etnologia de Sotillo-Serrano (1985); aquests autors diferencien el «caballo de tiro catalán» i el

Taula 1.

Algunes característiques de la raça equina catalana i bretona cerdana.

	cavall català	cavall bretó cerdà
perfil	recte	recte-subcòncav
tipus cranial de Sanson	braquicèfal	dolicocèfal
front	ample	ample i llarg
pes	400 kg	610 kg
pèl	castanya i negre	alatzà, castanya i peixard
talla	1,58 m	1,53 m
perímetre toràcic	1,64 m	1,97 m
longitud corporal	1,56 m	1,54 m
índex cefàlic	34	32,9



“La raça bretona cerdana té, generalment, el cap una mica pesat”.

«hispano bretón», i d'aquest diuen: «(...) puede considerarse ya como una verdadera raza (...)» (Sotillo-Serrano, 1985). Hispano-bretó o, més incorrecte lingüísticament, hispà-bretó, es repeteixen a diverses publicacions –sovint per retorn a les mateixes fonts–: Torres (1983), Devimeux (1988), Cabús (1988), Bosom (1988), etc. En un opuscle sobre la raça de l'any 1987 es continua amb aquesta denominació. Un exemple de l'arrelament d'aquest mot és la creació, l'any 1988, d'una associació de criadors de la raça amb el nom de Asociación de Criadores del Caballo Hispano-Bretón de la Cerdaña.

No és gens adequada aquesta denominació, puix que pot fer creure que es tracta d'una raça derivada del creuament entre les dues que originen el seu nom: l'espanyola i la bretona (2), tot seguint els mateixos criteris mantinguts per definir altres races, com l'anglo-àrab i la hispano-àrab. A més, pels que vulguin més raons, virtualment així ho va reconèixer, i per escrit, l'any 1988, el Ministeri de Defensa (Registro-Matrícula de Caballos y Yeguas de Pura Raza).

Bretó cerdà

La raça és originària de la comarca de Cerdanya, i en els ambients ramaders més vells i genuïns es coneix amb el nom de bretó cerdà o bretó a seques.

Bretó cerdà apareix per escrit l'any 1969, quan en un reportatge

periodístic sobre la fira agrícola-ramadera de Puigcerdà es parla del «caballo bretón-ceretano» (FRB, 1969). I uns anys abans, en un altre article periodístic, trobem «yegua ceretana» (Turiera-Puigbò, 1960).

La paraula bretó vindria del fet que la raça es va originar a partir del creuament d'eugues locals de tir amb sementals de gran categoria, importats, sobretot bretons. Bretó faria referència, doncs, al tronc principal a partir del qual es va originar la raça amb el format que coneixem en l'actualitat.

A bretó cal afegir-hi ara alguna cosa que concreti l'origen geogràfic precís. I per això ens sembla lògic, i tot seguint amb l'exemple de moltes altres races equines reconegudes –com el pura raça àrab, andalús, pura sang anglès, hanoverià, avelinyès, camarga, merens...– d'adjuntar-hi l'adjectiu toponímic del lloc de procedència –cerdà o de Cerdanya. Els motius de tradició oral –que ja hem esmentat– constitueixen tot el cos d'aquest raonament.

Bretó cerdà ha de ser, doncs, la denominació acceptada com a oficial, i per a tots els organismes implicats (Ministeri de Defensa, Associació de Criadors...). No entenem que encara hi hagi qui dubti i s'oposi a bretó cerdà. Bretó cerdà, un mot patronímic ben propi per a una raça ben pròpia, correcta i ineludible.

Teresa Vilaró és filòloga catalana
Pere-Miquel Parés és veterinari

BIBLIOGRAFIA

- Aparicio G. *Exterior de los Grandes Animales Domésticos (Morfología Externa)*. Córdoba.
- Bosom S. *Fires de Puigcerdà 1182-1988 (esbós històric)*. Ajuntament de Puigcerdà. Puigcerdà, 1988.
- Cabús C. «La Cría del Cavall Hispà-Bretó de la Cerdanya». *Rev. de l'ICASI*. Hivern, 9-19, 1988.
- Defontaine M. P. *La Qualification de la Jumenterie Merens*, Enita, 1989.
- Devimeux Th. *Les Equides en Espagne*. Cereopa. París, 1988.
- F.R.B. «La feria ganadera de Puigcerdà». In: *Cerdaña. Información General Comarcal* 7, 1969.
- Gosálbez J. coord. *Història Natural dels Països Catalans*. Vol. 13. Amfibis, rèptils i mamífers. Enciclopèdia Catalana. Barcelona, 1987.
- IEC. *Cens Agrari*. 1989. *Avanç de dades*. Vol. 1. Institut d'Estadística de Catalunya. Generalitat de Catalunya. Barcelona, 1990.
- Mason I. L. *World Dictionary of Livestock breeds*. C.A.B. International Oxon, 1988.
- Rosell M. *Alimentació del bestiar*. Barcelona, 1917.
- Rosell M. *Estudi del cavall del Mas d'Azil*. *Quaderns Agraris* 12: 55-52, 1991.
- Sierra I. *Razas Aragonesas de Ganado*. Diputación General de Aragón. Saragossa, 1987.
- Solà P. *Concursos Comarcales de Ganado Caballar, Asnal y Porcino del Ampurdán y de la Cerdaña*. Memòria. Girona, 1945.
- Solà P. *Concursos Comarcales de Ganado Caballar, Asnal y Porcino del Ampurdán y de la Cerdaña*. Memòria. Girona, 1952.
- Sotillo J. L., Serrano V. *Producción Animal: Etimología Zootécnica*. Vol. 1. Tebar Flores. Madrid, 1985.
- Torrent M. *Zootecnia Básica Aplicada*. Aedos. Barcelona, 1982.
- Turiera-Puigbò J. *L'Agriculture en Cerdaigne*. Thèse Agricole, 1913.
- Turiera-Puigbò J. «Riqueza agrícola-ganadera de la Cerdaña». In: *Puigcerdà 1960*. Barcelona, 1960.



NOTES

1. A l'Aragó succeí una cosa similar. Al final del segle XIX, començaren a actuar tota una sèrie de races pesades, com la bolonyesa, bretona, ardenesa i perxerona. Fou aquesta darrera la que hi influí més poderosament, originà els cavalls «aperxeronats d'Aragó» (Sierra, 1987).
2. Vegeu si no, a tall d'exemple, aquesta florida entrada de diccionari: «Hispano-bretona (N. E. Spain); m. (dr.); sin. to Breton; orig. from Breton x Andalusian; syn. Catalan, Catalonian» (Mason, 1988).