

SANT FELIU DE CADINS I L'ARQUITECTURA CISTERCENCA

— Joan Badia-Homs —

I cinquè centenari del trasllat de la comunitat femenina cistercenca de Cadins, des de Cabanes a Girona, s'ha esdevingut en un any ple de commemoracions i celebracions fastuoses.

La pervivència del monestir de Cadins fins als nostres dies, el seu exemple d'austeritat i d'espiritualitat impedeix qualsevol mena de *triumfalisme*. El cinquè centenari de la comunitat de Cadins al Gironès resta tan lluny de la grandiloqüència d'altres celebra-

cions, com hi resta la vida monàstica recollida avui en el paisatge tranquil i amable de Sant Medir.

La commemoració ens dona una excusa perfecta per parlar de l'església medieval de Sant Feliu de Cadins (a Cabanes, Alt Empordà), avui sense culte, convertida en una dependència agrària.

Aquesta església és l'únic testimoni arquitectònic de més de tres segles de vida (1169-1492) de la comunitat cistercenca femenina més antiga de Catalunya. L'esveltesa del temple, el seu despullament petri i la contenció ornamental, el converteixen en un exemple modest, però ben peculiar, de l'arquitectura cistercenca del país. Es pot considerar, probablement, l'únic edifici plenament cistercenc de la diòcesi gironina. I és, d'altra banda, un dels monuments menys coneguts i divulgats de les nostres comarques.

El lloc de Cadins

L'any 1169 les monges procedents del petit cenobi de Valldemaria (Maçanet de la Selva) s'establiren a Cadins, al comtat de Peralada, on fou construït el nou monestir i on la comunitat arrelà i prosperà. Hi romangué fins a l'any 1492 que es traslladà al Mercadal gironí.

Cadins és un lloc situat al sector de ponent del terme de Cabanes, no gaire apartat del curs de la Muga. A poca distància hi discorria el camí de França («la Calçada»), antiga Via Augusta d'època romana, el qual en aquests paratges, en un llarg tram rectilini, delimitava els comtats de Peralada i Besalú.

D'aquesta rogalia, ja se'n coneixen notícies del segle IX. L'any 885 la comtessa Guinedilda, esposa del comte Guifré I de Barcelona, donava al monestir de Sant Joan (de les Abadesses) la seva propietat situada a Cabanes —on sembla que hi havia una església dedicada a Sant Maurici—, amb motiu de l'oblació de la seva filla Emma.

Uns anys més tard, el 899, els esposos Esteve i Anna obtingueren un diploma del rei Carles el Senzill que els confirmava diferents possessions, entre les quals el vil·lar de Cadins, a Cabanes, amb les seves esglésies. Cal remarcar el plural en designar les esglésies existents en aquest lloc. Els personatges esmentats pertanyien, com és lògic, a famílies influents: Esteve és documentat com a jutge, i Anna era filla del comte Alaric d'Empúries i néta del comte Bera de Barcelona per part de la seva mare Rotruda.

Gairebé un segle més tard el comte Gaufred d'Empúries-Rosselló, en el seu testament de l'any 989, llegava a la seu d'Elna

l'alou que posseïa a Cabanes, amb les seves esglésies. L'any 991 la comtessa Guisla i altres executors testamentaris feren efectiva la donació, i en l'acta les esglésies també són esmentades en plural, sense precisar-ne els noms.

D'altra banda, ben a prop de Cadins, vora la Muga i a tocar el camí de França, en el límit dels comtats, hi havia la *domus* de Sant Sadurní. És documentada des de l'any 926, quan el magnat Tassi donà una propietat d'aquest indret al monestir de Sant Pere de Rodes del qual ell era el protector i impulsor de la seva independència i futura grandesa. Aquesta propietat limitava, en part, amb unes terres que pertanyien a Guadall, bisbe d'Elna, fill del comte Sunyer II d'Empúries-Rosselló. Es parla encara de la capella de Sant Sadurní pels anys 1407 i 1408 amb motiu d'uns enfrontaments entre el monestir de Cadins i el comú de Llers sobre la propietat de les terres i sembrats d'aquest paratge.

No sembla que quedin rastres visibles de l'església de Sant Sadurní, però als terrenys on podia trobar-se hi hem vist vestigis de poblament d'època romana. També apareixen materials romans, juntament amb altres d'èpoques posteriors, vora les ruïnes de l'església de Sant Miquel, que es troba a poques passes de Sant Feliu de Cadins, vers el nord.

Totes aquestes notícies ens indiquen que al segle XII les monges cistercenques s'establiren en un paratge poblat des d'antic i ben comunicat, on als segles IX i X la propietat de la terra era força repartida entre conspicus personatges civils i eclesiàstics.

És ben lícit suposar que les monges reconstruïren una antiga capella dedicada a sant Feliu, la qual segurament formava part del grup d'esglésies de Cadins, a Cabanes, citades als segles IX i X. Hi podien pertànyer també les properes de Sant Miquel i Sant Sadurní que ja hem esmentat. En conseqüència,

ens preguntem si la comunitat cistercenca entrà en possessió al segle XII de l'alou que temps enrera havien posseït Esteve i Anna.

Podríem parlar encara de les restes d'una església romànica identificades fa relativament poc al cementiri municipal de Cabanes (vegeu *Catalunya romànica* volum IX, Barcelona, 1990, pp. 435-437). És, però, molt allunyada de Cadins. Qui sap si es podria relacionar amb l'església de Sant Maurici citada també al segle IX. Tanmateix, ens decantem més aviat a suposar que es tracta de la primitiva seu parroquial de Sant Vicenç de Cabanes.

El lloc de Cadins tenia les condicions normalment escollides per a les fundacions del Cister: un indret recollit i plaent, una vall fèrtil, apta per als conreus i pastures, on brolla encara avui una font d'aigua abundosa.

La preexistència del culte a sant Feliu motivà que el monestir mantingués durant segles el nom de Sant Feliu de Cadins malgrat



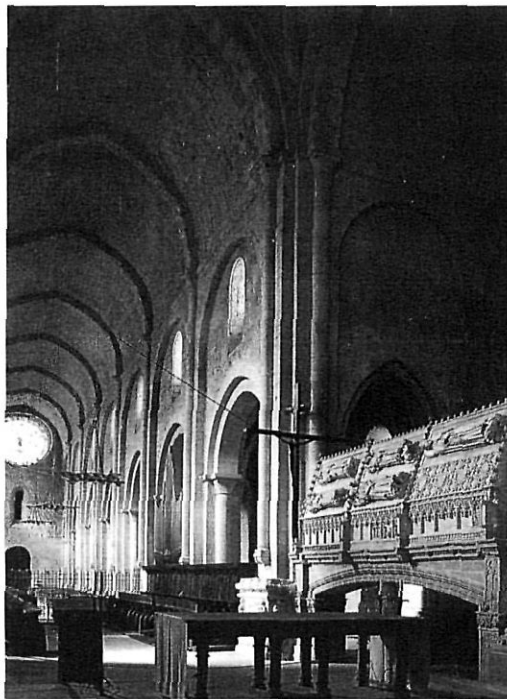
la seva advocació mariana. La comunitat de Cadins és una de les que adoptà l'antic nom del lloc on s'establí, que en aquest cas ha perdurat malgrat els diferents trasllats. Cal tenir en compte que —si bé no era pas

una norma sempre seguida— moltes fundacions monàstiques originaren topònims característics del moviment cistercenc arreu del seu àmbit d'expansió, començant per Claravall (Clairvaux), el monestir de Sant Bernat, i tants altres com Chiaravalle, Val-Honette, Vallsanta, Valldigna, Vallonzella, els nombrosos Vallbona i, segurament, el nostre Valldemaria. Sense oblidar els que no fan al·lusió a l'emplaçament a les valls, tan propi dels cenobis del Cister, com ara Escale-Dieu, Loc-Dieu, Lum-Dieu, La Grâce-Dieu, Bonnefontaine...

L'arquitectura del Cister

L'art que va lligat a la reforma espiritual de l'orde de Cister també es pot qualificar de renovador. Els conjunts arquitectònics cistercencs, que impulsaren l'evolució de les formes artístiques amb l'austeritat com a norma essencial, són d'una elegància i grandesa extraordinàries.

El Cister recull el substrat romànic i el modifica d'acord amb el seu esperit i les seves necessitats litúrgiques i funcionals. D'aquesta manera, el moviment arquitectònic cistercenc adopta les formes existents, que són pròpies del romànic de les seves terres d'origen —Borgonya i Xampanya, bàsicament—, contribueix a desenvolupar-les i en fa una síntesi. Crea, així, uns edificis originals que s'estenen per l'Europa occidental i també a certs països orientals —Síria, Xipre—, on l'orde s'expandeix amb rapidesa durant els segles XII i XIII. És una arquitectura de gran personalitat, força homogènia, si bé presenta una notable varietat de

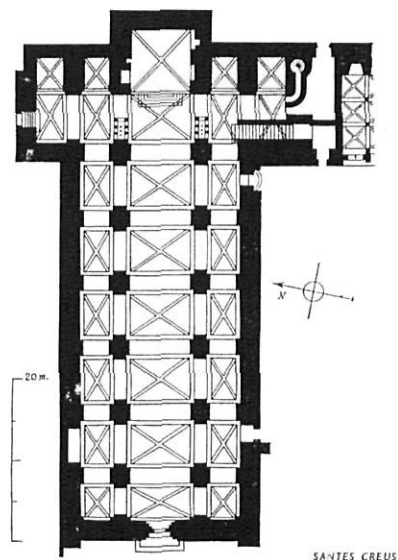


Interior de Santa Maria de Poblet, amb la volta apuntada de la nau central.

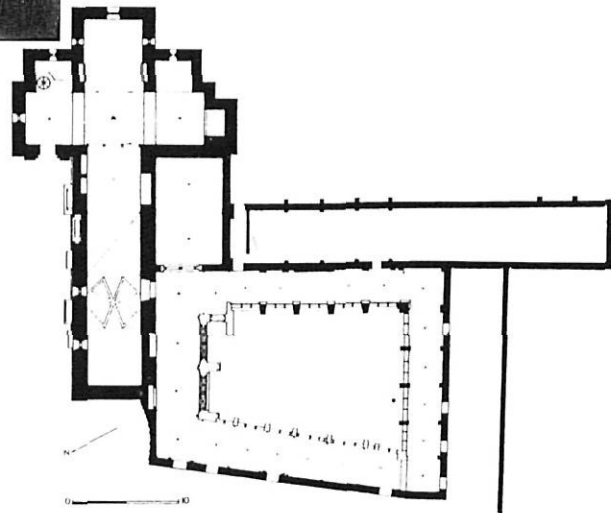
solucions. Els seus models sorgeixen de les grans abadies de Cîteaux, Clairvaux, La Ferté, Morimond, Pontigny, o bé, en una segona etapa, de les anomenades abadies mares franceses i occitanes, com Fontfreda, la Grandselve, i altres com la femenina de Nonenque (mare de Valldemaria i de Cadins).

En els països llunyans aquest art s'imposà com una aportació exòtica, sense connexions amb la tradició local. Com és lògic, a l'espai occitano-català, on l'art romànic hi era ben implantat, la seva presència hi encaixa a la perfecció i impulsa la desclosa del gòtic autòcton. Perquè el Cister, en l'arquitectura monàstica, empeny el procés evolutiu vers les formes gòtiques que desenvoluparan plenament els ordes mendicants.

Tanmateix aquesta terminologia pot resultar, segons com, equívoca. Es pot discutir, fins i tot, si algunes construccions cistercenques ja són gòtiques, o bé si algunes dels ordes

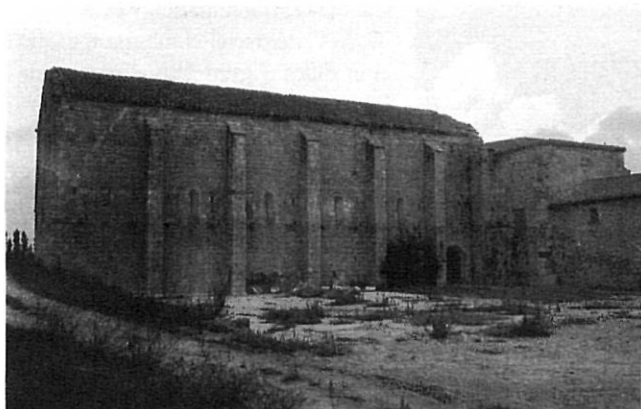


SANTES CREUS

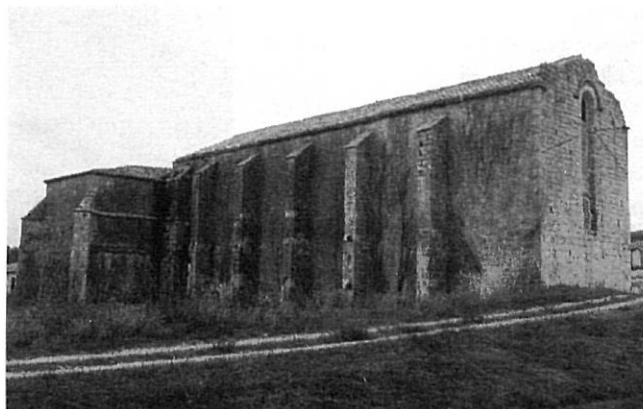


Planta de l'església de Santes Creus.

Planta del monestir de Santa Maria de Vallbona de les Monges.



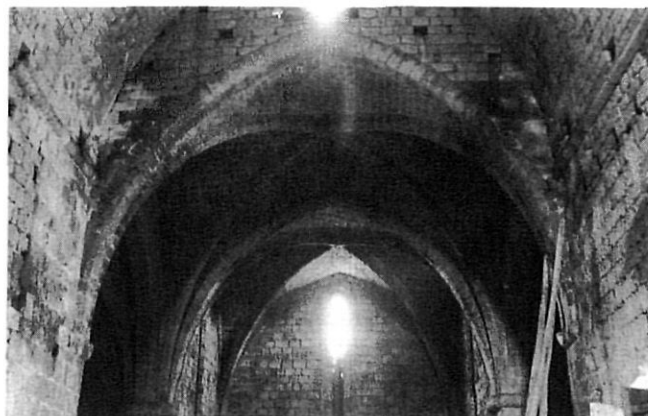
L'església de Sant Feliu de Cadins: façana sud de la nau amb els contraforts, finestres i la porta que comunicava amb el claustre desaparegut.



Sant Feliu de Cadins des del nord-oest. Frontis amb gran finestral; mur nord amb contraforts; ala septentrional del creuer amb porta tapiada.



Detall de la decoració del gran finestral del frontis amb guardapols motllurat i arquivolta de dents de serra.



Un aspecte de la volta de la capçalera, de creueria, gòtica.

mendicants són encara romàniques. Com veurem més endavant, no és estrany trobar dins un mateix conjunt o edifici sectors que, segons un o altre criteri, poden ser considerats romànics o bé gòtics.

L'arquitectura del Cister es caracteritza pel predomini absolut de les formes geomètriques, els pilars esglaonats, cilíndrics o poligonals, els arcs sobre permòdols o grans mènsules adossades als murs, els capitells i impostes llisos o bé decorats amb temes geomètrics i vegetals d'una refinada simplicitat.

L'església cistercenca acostuma a ser de planta de creu llatina —sovint de tres naus—, amb capçalera carrada. És el temple anomenat de tipus bernardí, del qual, a casa nostra, n'és el paradigma la basílica de Santes Creus. Però els absis carrats no són pas una norma constant; Clairvaux ja n'és una excepció, i també Poblet que té la capçalera amb capelles radials.

Podríem esmentar encara altres diversos elements que són ben significatius, però ens limitarem als tipus de volta. En els monestirs cistercencs es produeix un ús intens de la volta apuntada, pròpia del romànic coetani. També s'hi expandeix la volta de creueria, sorgida igualment a les construccions romàniques anteriors, però que ara experimenta una evolució i renovació considerable, sobretot amb els suports exempts, les columnes i pilars de les sales capitulars i altres espais. Finalment, apareix la coberta a dos vessants d'embigat, sobre arcs diafragmàtics. És una solució funcional i econòmica, però amb resultats d'indubtable esveltesa i elegància. El Cister la introdueix només a les dependències del clos monacal. Ja és present al magnífic dormitori de Santes Creus de l'any 1191. Seran, posteriorment, sobretot, els ordes mendicants que l'adaptaran als temples i configuraran, així, una forma peculiar del gòtic català.

Cal insistir sobretot en la sobrietat, en l'austeritat d'aquesta arquitectura. En els edificis del Cister les decoracions fantasioses i complicades, les figures estafetes i els éssers fantàstics, els relleus historiatos que l'art romànic havia difós, han estat substituïts per formes senzilles, geomètriques —els entrellaços, la cistelleria— i vegetals. L'austeritat de l'ornamentació no era fruit d'un precepte estricte, sinó d'una permanent recomanació que ja es troba en els escrits de Sant Bernat, quan rebutja les imatges que podien distreure del que és fonamental a la vida del claustre: «Què hi fan aquells simis immunds, els ferotges lleons, els monstruosos centaures, els semihomes...?»

Probablement és al gran monestir provençal de Le Thoronet on aquest despullament ornamental arriba a la seva màxima expressió. Cal dir que avançat el segle XIII la norma ja no fou tan estricta, i que podem trobar relleus amb imatges als cenobis



del Cister (com la Verge del timpà de Vallbona de les Monges). Però sempre són imatges de culte, i mai escenes historiades o criatures deformes.

A Catalunya, com és ben conegut, la introducció del Cister, a partir de 1140-1150, té una implantació essencial a la Catalunya Nova on sorgeixen les tres grans abadies de Santes Creus i Poblet, masculines, i Vallbona de les Monges, femenina. A les terres de la Catalunya Vella, saturades d'establiments monàstics tradicionals, la presència cistercenca hi fou escassa. Per això és remarcable la perduració fins avui mateix de la comunitat de Santa Maria de Cadins, i és tan suggerent la pervivència a l'Empordà del temple cistercenc de Sant Feliu de Cadins.

L'església de Sant Feliu de Cadins

Aquesta església és situada a la banda nord de les construccions modernes del mas de Sant Feliu, al terme de Cabanes. És l'únic edifici que s'ha conservat del monestir medieval.

El temple és de planta de creu llatina, formada per una sola nau, un creuer força destacat i un absis carrat. Té una llargada considerable, en total de 42,5 metres, mentre l'amplada de la nau és de 10 metres i la llargada del creuer o transepte de 21,5 metres. Ha estat construïda amb un aparell de grans carreus, ben escairats i polits.

Un aspecte remarcable és la diferència que existeix entre la nau i el sector de capçalera (el creuer i l'absis). Si a la nau hi ha un predomini d'elements propis del romànic evolucionat, la capçalera es pot considerar ja d'estil gòtic. Una observació atenta ens advertirà que aquesta diferència és molt accentuada i afecta, fins i tot, la forma que ha estat treballada la pedra.

La nau és coberta amb una volta apuntada i seguida. En els murs laterals hi ha unes grans mènsules o permòdols decorats que havien de sostenir cinc arcs torals de reforçament de la dita volta, els quals no s'arribaren a construir (també es podria pensar

en la possibilitat que hagués existit una primera volta amb arcs torals, substituïda més tard, i per causes desconegudes, per l'actual).

La situació dels arcs no realitzats es correspon amb fermes contraforts exteriors en aquests murs laterals. Els permòdols presenten decoracions molt simples, esculpides en baix-relleu: frisos d'arcuacions, entrellaços, boles i altres temes geomètrics, fruits, penjolls i una petita creu grega entre dues flors.

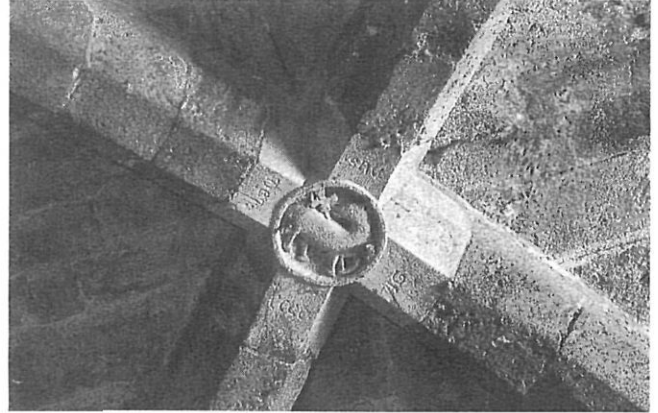
A la façana de migdia s'obren quatre finestres de doble biaix i arcs de mig punt —típicament romàniques— als espais entre els contraforts. El frontis o façana de ponent és emfasitzat per un únic finestral de grans proporcions i del mateix estil. El seu arc és resseguit per una motllura i un fris de dents de serra.



La volta de creueria de la nau central de Santes Creus, amb arcs sobre permòdols.



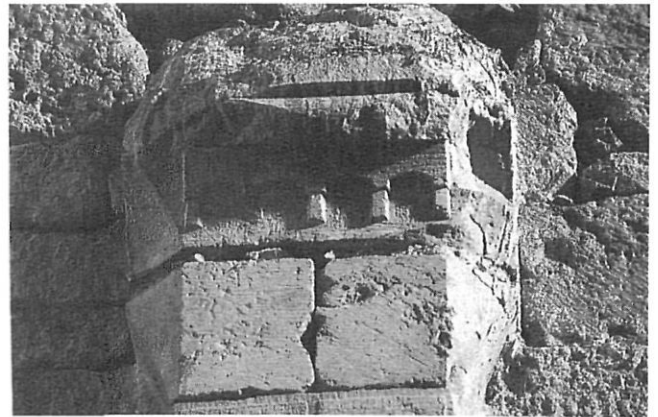
La deformació produïda per l'objectiu fotogràfic utilitzat ens permet tenir una imatge clara de la disposició dels diferents espais del sector de capçalera —absis i creuer— de Sant Feliu de Cadins.



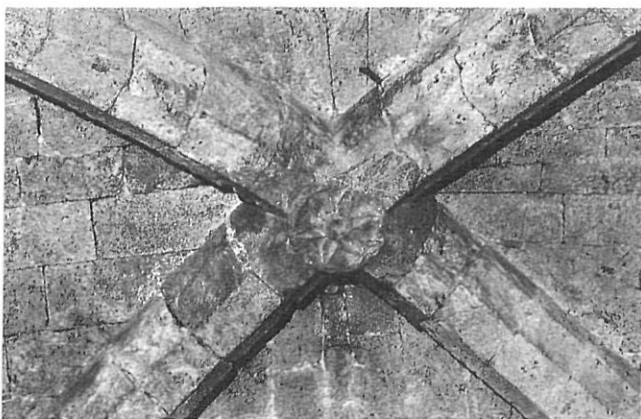
Clau de volta, o medalló, de la creueria de l'absis: l'Agnus Dei.



Permòdol d'un dels arcs torals de la nau no realitzats, simplement decorat.



Un fris amb arcuacions en un altre permòdol de la nau.



Clau o medalló de la volta de l'ala septentrional del creuer.



L'església de Santa Maria de Vallbona de les Monges. Costat nord, amb porta al creuer.

El temple tenia dues entrades: una porta d'arc de mig punt al mur meridional de la nau i una altra d'arc apuntat —avui aparellada— al braç nord del creuer, al mur encarat a ponent. Cap de les dues no té decoració esculpida.

El sector de capçalera posseeix volta de creueria. En dos del cinc espais o trams, a la intersecció de les nerviacions, hi ha un relleu esculpit en forma de medalló; precedent de les claus de volta gòtiques. Al presbiteri s'hi representa l'*Agnus Dei* —amb una inscripció que l'identifica— i al braç nord del creuer una flor o estrella de sis puntes. Els murs són perforats per altes finestres d'arcs apuntats, que combinen amb petites rosasses lobulades.

Com ja hem indicat, tots els elements de la capçalera ja són gòtics, mentre que els de la nau són encara de tradició romànica, si bé els contraforts evidencien el seu moment molt tardà. Aquesta clara diversitat —ben palesa sobretot pels dos tipus de voltes, i també d'obertures— sembla indicar que les dues parts del temple no són pas obra d'uns mateixos constructors. Entre la construcció de la nau i de la capçalera potser hi hagué una interrupció de més o menys durada.

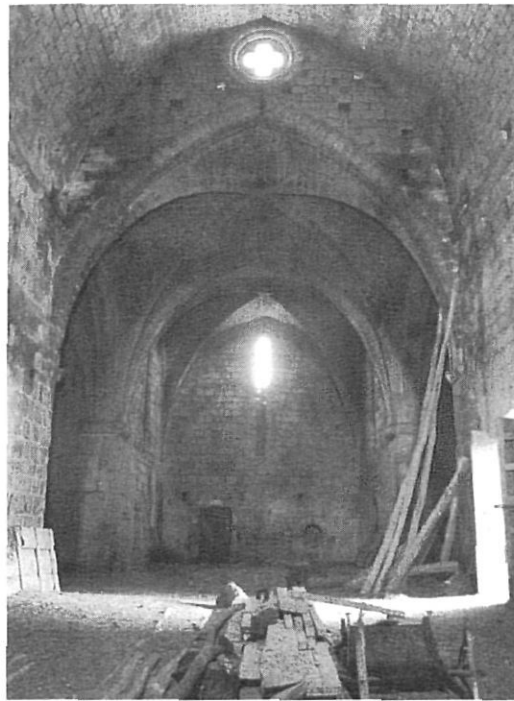
Sense documentació que ho esclareixi, i fiant-nos només dels trets arquitectònics, pensem que l'església probablement fou bastida entre el final del segle XII o primera meitat del XIII (la nau) i el final del segle XIII o principi del XIV (la capçalera).

Malgrat tot, hom aconseguí donar a l'edifici un aspecte unitari. L'extrema austeritat, l'esveltesa, sobretot de l'interior, i totes les seves característiques formals, s'integren plenament dins l'art cistercenc. Trobem molts paral·lelismes entre *Cadins* i les basíliques i construccions de les grans abadies del Cister.

No és estrany que en trobem algunes a Santa Maria de Vallbona de les Monges, l'altre cenobi femení català, començant per la planta de l'església, de creu llatina amb una sola nau i capçalera carrada, molt més complexa a Vallbona on es repeteix l'existència d'una porta al braç nord del creuer. Potser no passa de ser un detall curiós, el fet que a les claus de la volta de creueria de la sala capitular de Vallbona hi hagi esculpits l'*Agnus Dei* i una estrella de sis puntes, els mateixos temes que a la capçalera de l'església de Cadins. Ja hem dit abans que les capçaleres carrades són molt difoses al Cister (Noirlac, Silvacane, Santes Creus...).

La volta apuntada s'havia desenvolupat en el romànic anterior i fou adaptada àmpliament pel Cister, tant la volta seguida (Sénaque) com, sobretot, la provista d'arcs torals (Silvanés, Fontenay, Fontfreda, i Poblet a l'església i el refetor).

La volta de creueria també té els inicis en el romànic, almenys en el seu precedent de nerviacions de bocell que en terres catalanes ja apareix al segle XII a la tribuna de Serrabona i a les



Detall de l'interior de l'església: sector de capçalera, amb l'espai presbiterial.

capelles laterals de l'absis de Santa Maria de Costuja, a la Catalunya Nord, i també a les dependències del monestir de Vilabertran (la creueria més primitiva de l'Empordà). El Cister és el vehicle que més contribueix a transformar aquest element (des dels nervis de bocell de la sala capitular de Fontfreda, els de perfil carrat de l'església de Santes Creus, fins a la creueria ja plenament gòtica).

Podem parlar encara d'altres elements de Cadins, com l'existència d'un únic i gran finestral al frontis, que es repeteix, per exemple, a Obazine i recorda el de Santes Creus, si bé aquest situat damunt la portalada. El dentat o dents de serra que decora aquest finestral és un tema ben present ja en el romànic «lombard» des del segle XI; es troba, per posar un exemple, al monestir augustinià de Santa Maria de Vilabertran, tan proper a Cadins.

Entre les nombroses notícies inèdites aportades per Narcís Puigdevall i Diumé en la monografia sobre la comunitat de Cadins, publicada recentment, s'esmenta un document de l'any 1517 que parla del claustre i del cementiri del monestir. Altres notícies dels segles XIII al XV demostren que hi existí un poble o veïnat. La comunitat procurà atreure al seu voltant els habitants de la contrada, igual que succeí en altres monestirs (a Vallbona de les Monges, per exemple).

Ja sabem que del claustre i altres construccions monàstiques no se'n veu pràcticament res. Per diferents detalls podem afirmar, sense gaire por d'equivocar-nos, que el claustre era situat al sud de l'església, a l'angle entre la nau i el creuer. Aquesta distribució —el claustre i dependències principals al costat de migdia— és la considerada com a més ortodoxa per als conjunts cistercencs (ja era així a Cîteaux, i també a Fontenay, Noirlac, Fossanova, Veruela..., i a Santes Creus i Vallbona). Però no fou aquesta una norma sempre seguida. Potser a causa de la configuració dels terrenys, moltes grans

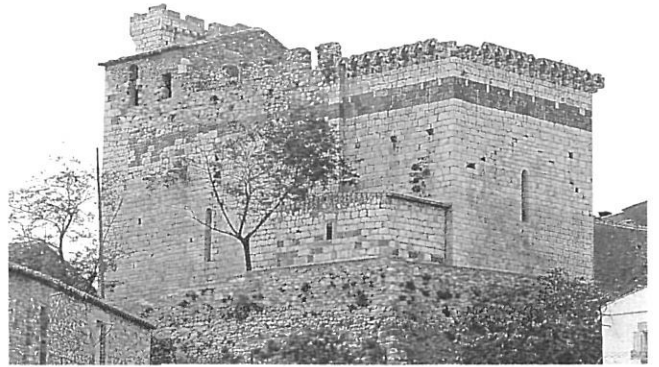
abadies tenien el claustre al nord del temple (Pontigny, Escale-Dieu, Le Thoronet, Fontfreda... i Poblet).

És visible que al claustre i a l'interior de l'església hi havia sarcòfags, avui també perduts: només queda la làpida sepulcral de l'abadessa Francesca d'Espasens, que morí l'any 1403, encastada a l'exterior de la capçalera del temple.

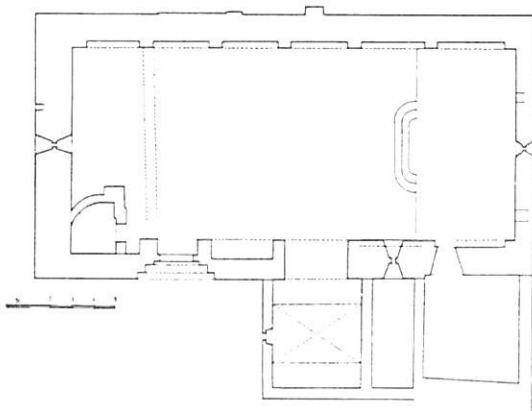
Després de recórrer els encontorns de Cadins, hem arribat a la conclusió que el poblat devia estar situat just al costat nord de l'església de Sant Feliu, on en el terreny es veuen materials de construcció molt trossejats. És ací, precisament, on dóna la porta del creuer de l'església. Una mica apartades, també en aquest costat, hi ha les ruïnes de la capella de Sant Miquel, que podia haver servit per al servei religiós del veïnat. Les restes només permeten dir que era una esglesiolà romànica d'una sola nau capçada per un absis semicircular.



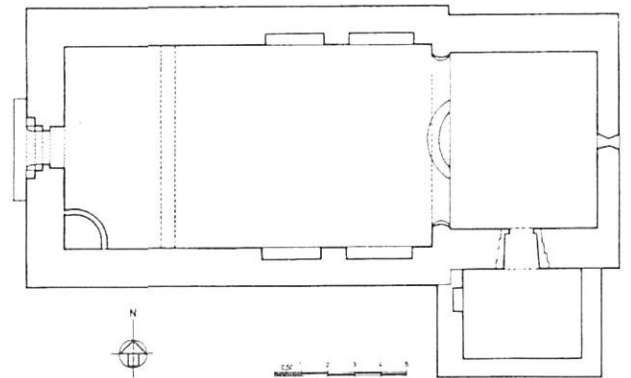
Interior de l'església empordanesa de Sant Esteve de Vila-sacra.



L'església de Sant Martí del Far, amb capçalera carrada.



*Planta de l'església de Vila-sacra, de tipus cistercenc.
(J. Falgueras/J. A. Rodeja/J. Torrent).*



*Planta de l'església de Sant Martí del Far d'Empordà.
(J. Falgueras/J. A. Rodeja/J. Torrent).*



Detall de la finestra de ponent de Sant Martí del Far amb la seva decoració.



Estança del monestir de Santa Maria de Vilabertran amb volta de creueria primitiva.



Les construccions desaparegudes del monestir de Cadins tindrien la suficient prestància per haver albergat, al mes d'octubre de 1295, el rei Carles II de Nàpols i la seva filla Blanca que s'havia de casar amb el rei català Jaume II en el proper monestir de Vilabertran, d'acord amb l'alta política del moment, fruit del Tractat d'Anagni. Des de València, l'empordanès Ramon Muntaner ho descriu amb el seu estil gràcil i vigorós d'home d'acció doblat de cronista.

a l'Alt Empordà, en una rodalia propera a Cadins. En són mostres les parroquials de Palau de Santa Eulàlia, Vilademires, l'Estela, Vilafant, Vilamalla, Vila-sacra. Les dues darreres, Sant Vicenç de Vilamalla i, sobretot, Sant Esteve de Vila-sacra tenen l'interès de presentar elements ja gòtics.

Sant Feliu de Cadins dins el panorama de l'arquitectura coetània de l'Empordà

Es pot parlar d'un influx cistercenc en l'arquitectura de les terres properes a Cadins?

Val a dir que els temples amb volta apuntada ja hi apareixen en el romànic anterior. Malgrat la manca de notícies fiables, a les primeres dècades del segle XII es documenta la construcció d'alguna església amb aquest tipus de coberta: Sant Iscle d'Empordà (1123), Santa Maria de Colera (1123), Santa Maria del Vilar, al vessant rossellonès de l'Albera (1142), i potser alguna fins i tot de final del segle XI (com Sant Tomàs de Fluvià).

Des de la primera meitat del segle XII fins al segle XIV hi prolifera un tipus d'església rural força simple, d'una nau, absis semicircular i volta apuntada, desprovista totalment d'escultura, o bé amb decoracions molt simples i escadusseres (les esglésies de Garrigàs, Damius, Cabanelles, Sant Feliu de Riu i Usall en són mostres preses a l'atzar d'entre un grup nombrosíssim). Aquesta tipologia donà edificis una mica més complexos, a voltes tan notables com, per exemple, Santa Maria d'Agullana.

Es fa difícil de precisar si l'esperit del Cister influí en l'austeritat d'aquests temples senzills, alguns dels quals ja existien abans de la implantació de l'orde al país. No serà superflu recordar que sense la difusió de les formes cistercenques hom afirma que no s'entendrien les característiques de l'església del monestir benedictí de Sant Pere de Camprodon, consagrada el 1169.

Hem esmentat abans el monestir agustiniana de Santa Maria de Vilabertran, a poca distància de Cadins. Alguns autors opinen que recull influències cistercenques per la seva contenció ornamental, sobretot en el claustre del segle XII. I no oblidéssim pas que a Vilabertran, com ja hem indicat, hi trobem espais coberts amb volta de creueria molt primitiva.

Tanmateix, voldríem assenyalar especialment l'existència d'un grup d'esglésies romàniques, ja molt evolucionades, semblants a les esmentades anteriorment, però amb la particularitat de no tenir l'absis semicircular. La seva capçalera és carrada per un simple mur, de manera que es configuren com una aula rectangular coberta amb volta apuntada, sense capçalera destacada. Podem suposar-les construïdes, en la seva majoria, al llarg del segle XIII. Té interès constatar que aquest tipus d'església es troba difós amb certa densitat

Són exactament del mateix tipus que les petites capelles existents dins els conjunts monàstics del Cister, com ara la de Sant Esteve, a Poblet, i la de Sant Bernat o la Trinitat, a Santes Creus, ambdues pertanyents a les construccions més antigues dels monestirs, encara del segle XII. O també la de Santa Caterina, a Poblet, de mitjan segle XIII, la qual cosa evidencia una llarga perduració, amb poques variants. La seva difusió fora del món cistercenc no és solament atestada en les parròquies empordaneses.

Hi pertany, per exemple, la capella de Santa Llúcia de la Catedral de Barcelona, d'entre 1257 i 1268.

Una altra església empordanesa que hem d'esmentar, amb tant o més motiu, és la parroquial de Sant Martí del Far d'Empordà, ben propera també a Cadins. D'unes dimensions més grans que les fins ara al·ludides, presenta un absis rectangular diferenciat de la nau. Probablement bastida a la darrereria del segle XIII quan es reconstruí el castell del Far al qual pertanyia, representa un esglaió entre Sant Feliu de Cadins i les esglésies sense capçalera destacada.

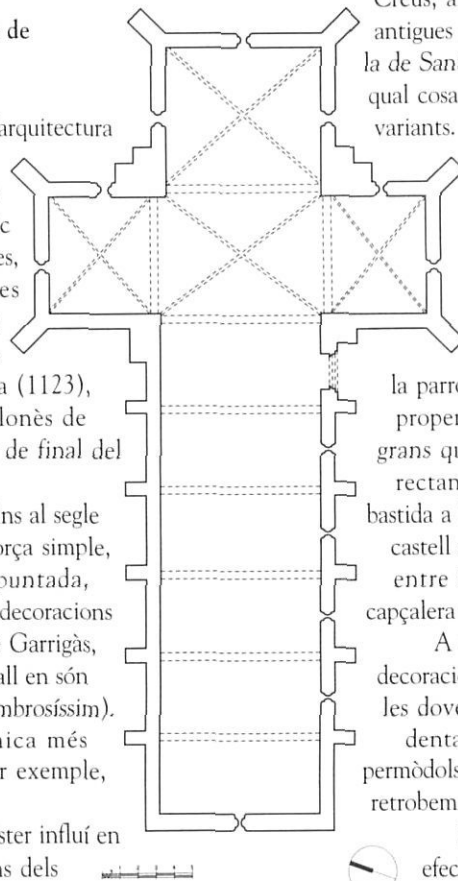
A Sant Martí del Far hi veiem, fins i tot, una decoració feta de petits relleus geomètrics i vegetals, a les dovelles del finestral del frontis, sota un fris de dentat, que recorda molt els temes esculpits als permòdols de la nau de Cadins. Uns relleus que també retrobem a l'interior de l'església de Vila-sacra.

En resum, creiem poder afirmar que, efectivament, la influència del Cister es fa palesa a diferents edificis religiosos de les terres properes a Cadins.

Sant Feliu de Cadins és el monument cistercenc menys conegut del país, ja que avui no es pot visitar. Fins ara els seus propietaris n'han tingut cura i han evitat la seva degradació. Creiem, però, que ha arribat el moment de fer una crida a les institucions perquè, mitjançant ajudes o altres mesures adequades, procurin la salvaguarda i definitiva recuperació d'una peça tan notable del nostre patrimoni cultural.

Avui només pot ser un somni imaginar que a l'interior de la vella església, en el seu àmbit mesurat i sobri, l'Orquestra de Cambra de l'Empordà interpreti la música joiosa de les «Quatre estacions» de Vivaldi, mentre una llum suau es filtra per les finestres estretes i molt altes. La mateixa llum tardoral del darrer dia que, en companyia de la mare Dolors, abadesa de Cadins, i un grup d'amics, vàrem tenir el goig inusual de poder contemplar l'únic monument que l'orde del Cister ha deixat a l'Empordà.

Joan Badia-Homs és historiador.



Planta de l'església de Sant Feliu de Cadins (pels arquitectes Joan Falgueras, Joan-Antoni Rodeja, Jaume Torrent).