

«Una munió de peixets menuts saltava sobre l'aigua com una pluja de plata. Sobre l'altra riba, darrera la blancor del banc de sorra, es dreçaven, sever i majestuosos, amb els cims al vent, els vells àlbers grisos».

El Don de plàcides aigües
Mikhail Xólokhov

Da riera d'Osor, que neix entre els termes d'Espinelles i Sant Hilari Sacalm, és formada per la unió de la riera Gran, la qual prové del pla de les Arenes, a uns 1.060 metres d'altitud, que porta aigua provinent del torrent de Muntanyeta, del Xaragall del pla Esteve i del torrent de la Gobarra, i el torrent de la font Picant, el qual neix a Sant Hilari, a uns 790 metres d'altitud.

La conca de la riera recull per la dreta les aigües de la riera de les ribes i del torrent de la Grevolosa. A més, pel flanc esquerre, amplien el seu cabal una munió de rierols que vénen del coll i una multitud de surgències que neixen del mateix llit fluvial.

Quan la riera ha iniciat la seva cursa corre amb força cap a la vall d'Osor, tot passant pel municipi que porta el mateix nom, i fa un recorregut de quinze quilòmetres a través d'un congost molt estret, voltat de penyals i d'una vegetació frondosa i espessa que gairebé no deixen veure el camí de l'aigua. Des d'Osor fins a Anglès, la riera baixa amb un xic més de calma i dibuixa

el curs dels rius

multitud de meandres sinuosos i serpentejants vers el seu final, fins a la seva desembocadura al Ter, del qual la riera és filla. El tram total de la riera és d'uns vint-i-cinc quilòmetres entre Sant Hilari i Anglès-la Cellera —la riera separa els dos municipis— després de travessar Osor i donar el nom a la vila. Existeixen diversos estudis sobre toponímia que apunten com a probable el fet que la riera donà nom al poble d'Osor. Segons sembla, Osor provindria d'un radical gal·lo-itàlic que significa «riera» i el verb anglès «to ooze» = «fluir», «rajar», «treure aigua», de significat hidronímic. «Osor», segons aquesta hipòtesi, estaria compost de dos elements de sentit anàleg («OUS» = «riu»; «AR» = «correntia»); seria, doncs, un cas de composició tautològica, que fa referència a una denominació doble donada a pobles de parla diversa assentats successivament en un mateix territori (1). De tota manera, val a dir que el radical anglès del qual, segons aquesta hipòtesi, provindria el nom, és bastant discutible; es podria parlar més aviat d'un sufix de base indoeuropea.

Petita i aprofitada

La riera, doncs, no és gaire llarga, però els seus recursos han estat força aprofitats al llarg del temps: des del seu ús per al regatge dels cultius als marges del poble d'Osor, també serví per regar tot el Pladavall ja en el terme de la Cellera, i també els camps de cultiu d'Anglès. Els pagesos de la plana d'Anglès i la Cellera han regat amb les aigües de la riera ja des d'abans del segle XV, ja que era més fàcil conduir l'aigua de

La riera d'Osor

Text
ROSER SIDERA I RIERA

Fotografies
RAMON RIPOLL I MASFERRER



Desembocadura de la riera d'Osor.

la riera d'Osor que no pas la del Ter, tot i que el Ter passa ben a prop d'aquests municipis, però queda massa avall per poder ser aprofitat per al regatge dels camps de la plana.

L'aigua de la riera també ha estat aprofitada —i s'aprofita encara— per fer energia. A la part baixa de la riera hi ha una petita central, coneguda com la central d'en Farias, com moltes de les que es construïren a començament de segle, que fa electricitat. El mateix pendent de la riera i la força de l'aigua, quan el cabal és important, permeten generar electricitat i, a més, hi ha un salt d'uns cinquanta metres que porta l'aigua canalitzada d'alguns quilòmetres amunt. El promotor de la central fou el senyor Garcia de Farias, més tard passà a ser-ne propietari Manuel Bonmatí —amo de la colònia tèxtil del mateix nom que actualment constitueix municipi, juntament amb Sant Julià del Llor. Avui dia aquesta central és propietat de la companyia Ibsa (Enher) i està completament automatitzada, i encara es fa servir per reforçar les línies d'aquesta companyia a més de fer llum a tot el municipi d'Osor.

Si la riera pogués parlar ens explicaria el que suposa tenir com a veïna una explotació minera: les mines d'Osor. Des de final del segle XIX, a la part baixa de

la riera, en el tram entre Osor i Anglès, hi hagueren unes mines de les quals s'extreia plom, galena i fluorita. L'explotació de la mina, però, no ha estat sempre continuada, sinó que passà per diferents etapes. Existí, a més de les mines, una indústria tèxtil important que aprofitava els recursos del seu emplaçament prop de l'aigua. Ara que les mines són tancades torna a haver-hi un petit nucli industrial dedicat al tèxtil.

El 1970 les mines donaven feina a dos-cents treballadors. Fins que la veta es va esgotar i els propietaris de la mina (Minersa) consideraren que les extraccions ja no eren rendibles, l'aigua de la riera baixava blanca i espessa com el ciment. Durant els anys de la meua infantesa, quan anàvem a la font Picant de la Fanera a fer berenades, les criatures pensàvem que tota l'aigua de la riera era igual i la nostra innocència ho atribuïa a una rara qualitat de l'aigua. La sorra dels marges era farinosa i enganxosa com la plastilina, no ens podíem ni banyar els peus, «que se us cremaran» —ens deien els grans més assenyats i temerosos que nosaltres.

Ara fa uns 15 anys que les mines van tancar i l'aigua tornà a ser neta, clara i quasi transparent. Tornen a viure-hi peixos, libèl·lules i calabotins; en

El pont Penjat.





*La font del Coral,
al peu de la carretera.*

temps de les mines era impossible de buscar-ne, no n'hi havia ni un.

A la riera d'Osor hi ha truites. I és important constatar-ho perquè fa uns anys, quan la seva aigua baixava blanca i espessa, tal com he dit, ningú no hauria dit que algun dia poguessin haver-hi peixos altre cop i encara menys truites de riu. Avui dia la pesca de la truita és un dels elements que serveix d'ham per al turisme, un turisme potenciat des de l'Ajuntament d'Osor que vol convertir el poble en un lloc d'interès turístic per a aquells que busquin la tranquil·litat i la bellesa de l'indret en el lloc on passar les vacances.

L'existència de truites a la riera d'Osor va molt més enllà d'una dada que podria donar-se en una classe de ciències naturals. Que hi hagi truites a la riera ens parla de la netedat de l'aigua, de la seva transparència, d'una aigua ben oxigenada que pot ser l'enveja de molts rius de la nostra terra.

Nedar contra-corrent

En plantejar-me aquest recorregut per la riera d'Osor i pensar en les truites —potser farà riure algú— m'ha conduït riera amunt i, com elles, fer el camí a la inversa, anar contra-corrent i

La central d'en Fariás.



cercar l'aigua com més amunt més clara, freda i neta.

El pont de la riera —que separa els municipis d'Anglès i la Cellera— o el pont del Tren —de l'antic carrilet d'Olot—, que avui s'ha convertit en un passeig per als vianants desvagats o delerosos de fer salut, són dos bons punts de guaita des d'on hom pot veure treure el nas la riera, tranquil·la, quasi vergonyosa, cap al seu camí final. Si gires el cap vers l'altra banda, pots ésser un observador privilegiat de l'aiguabarreig de la riera d'Osor amb el Ter. Quan la riera arriba a la seva desembocadura, treu el cap tímidament, gairebé fa un sospir després de la seva baixada angulosa i incessant. Deixa enrere el camí estret de la vall i se sent estranya d'arribar a camp obert, fa un badall i esbatana els seus marges que es fan amples quan porten molta aigua. A vegades, però, sobretot a l'estiu, la seva presència —en aquest tram final— és com un rierol o dos fils d'aigua que amb prou feines pessigollegen el Ter en el moment en què es troben.

Si emprenem el camí amunt, descobrirem el pont Penjat, fet de fusta i ferro, quasi artesanal. El pont Penjat uneix els dos marges de la riera, naturalment. L'indret és curiós, però no és pas adient per als curiosos, sinó per als intrèpids que



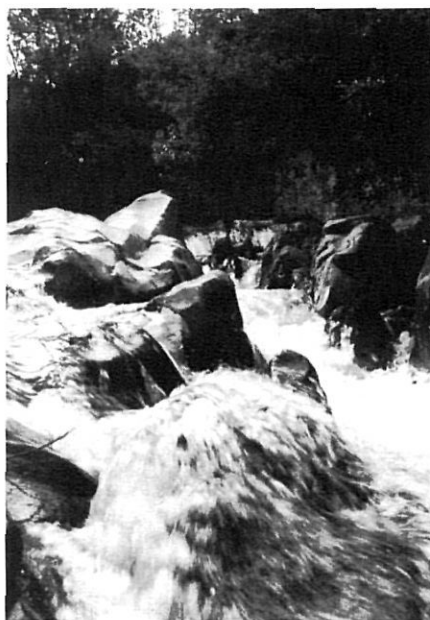
En el tram entre Osor i Anglès hi ha molts ponts.

s'atreveixin a passar-hi, ja que el mal estat de conservació del pont fa que només els més agosarats intentin de creuar-hi les aigües de la riera.

Però continuem pujant i ens trobarem amb la font Picant de la Fanera, al costat mateix de la riera. La font Picant avui es troba en un claríssim estat d'abandó, la raó principal d'aquest abandonament la podríem buscar probablement en el fet que la deu d'on provenia l'aigua s'estroncà i en sorgí una altra uns metres més avall, massa a prop de la riera per poder recollir l'aigua ferruginosa amb comoditat. La font Picant de la Fanera havia estat lloc de berenades, de passeigs d'enamorats i un indret per prendre-hi la fresca durant les llargues tardes estiuenques.

A uns set quilòmetres d'Anglès hi ha l'antiga colònia de les mines d'Osor, que ja hem esmentat. La riera divideix les mines en dues parts: al marge esquerre (segons la direcció del corrent) es troba la colònia on vivien els treballadors de les mines i de la indústria tèxtil. Actualment el lloc és semiabandonat, hi viuen poques famílies que, naturalment, ja no són treballadors de la mina. Algunes cases són habitades per barcelonins, que troben en aquest lloc, arrecerat i un xic fantasmagòric, un espai per al des-

Grans pedrots fan de passera.



cans del cap de setmana. Una part d'aquest «poblat» ha estat condicionat com a casa de colònies.

Passejar-te per l'antiga colònia de treballadors et transporta en el temps, et canvia d'època, perquè la remor de l'aigua de la riera i el cant d'algun ocell és gairebé l'únic signe de vida que hi pots trobar. Un xic de roba estesa, algun test escadusser amb geranis, una criatura que treu el cap i un passeig de til·lers curulls de flors avisen el visitant que no està ben bé sol. I és que la solitud i l'abandonament que s'hi respiren són aclaparadors. Una solitud que s'aguditza quan travesses el pont i t'arribes a l'antiga mina i les seves dependències. Aquí sí que fa la impressió que el dia que van decidir de plegar es féu amb urgència i sembla com si haguessin tingut massa pressa per deixar aquest clot. El lloc impressiona. Pots passejar-t'hi com ho faries per un lloc on hi hagués hagut una civilització antiga. Hom pot recórrer per les velles naus gairebé enrunades o per les dependències que havien estat els laboratoris i, des de dalt, veus uns grans espais circulars que era on es rentava i triava el mineral que s'extreia de la mina. Sense voler et vénen a la memòria cançons sobre els miners i et sents pres d'una certa melangia, però el que vols és



*Roques immenses
al mig del llit fluvial.*

anar-te'n. Els versos que inspiraren Maragall a la *Fageda d'en Jordà* no tindrien sentit en aquest indret:

«El caminant, quan entra en aquest lloc,
comença a caminar-hi a poc a poc, (...)
li agafa un dolç oblit de tot lo món
en el silenci d'aquell lloc profund,
i no pensa en sortir, o hi pensa en va.»

Deixem, doncs, les mines i reprenem el camí de l'aigua. Fins arribar a Osor la riera dibuixa un camí molt estret i la carretera corre sinuosa i paral·lela als seus meandres. Ja fa uns quants anys, quan les nenes duïen trenes i les mares els dibuixaven una clenxa que partia el cap en dues meitats, si la ratlla era torta deien: «portes una clenxa que sembla de la carretera d'Osor». I és que els revolts de la carretera d'Osor ja han esdevingut famosos i identificables amb el poble; pregunteu-ho, si no, als qui participen en el ral·li Costa Brava, que hi gaudeixen d'allò més.

Aquest tram de la part baixa de la riera configura un paisatge molt atractiu. Al bell mig del llit fluvial pots trobar-hi roques immenses que fan de presa natural i han permès que es formessin petites gorgues que conviden a banyar-s'hi. En molts llocs pots travessar la riera tranquil·lament d'una banda a l'altra gràcies a aquestes passeretes. Aquí —com al llarg de tota la riera— la vegetació és tan es-

pressa que amb prou feines pots entrellucar un tros de cel.

Arribats a Osor, la vall s'eixampla i, malgrat l'estretor de l'indret, s'obre una petita plana. Abans d'arribar a Osor era impossible aixecar el cap i veure un altre horitzó que els dos costats del camí. Un passeig de plàtans et convida a entrar a la petita vila d'Osor. El poble és a la dreta de la riera, amb l'església de Sant Pere situada en un petit turonet i de la qual existeixen documents de l'any 860 que ja l'anomenen. L'església romànica fou destruïda en part pels terratrèmols de 1427 que afectaren aquesta zona de la Selva i, posteriorment, reconstruïda. A la banda esquerra s'estén el barri de Badia. La riera senyoreja pel centre del poble. Les cases i llurs balcons se la miren i s'hi emmirallen. Les seves façanes no són de colors com les cases de l'Onyar en el seu pas per Girona, no els fa cap falta, és clar, perquè tenen la senzillesa i l'estil particular del lloc on estan enclavades.

Tenir una finestra o un balcó que doni a la riera es veu que és molt temptador de llençar-hi objectes: més d'un ha aprofitat una rierada per llençar des de casa noses i trastos vells. És força desolador, quan les aigües ja s'han calmat, d'anar resseguint la riera i trobar peces de roba, sabates o rodes de cotxe com a penyores de deixadesa. M'agradaria pen-

Les mines d'Osor





La vila d'Osor.

sar que a hores d'ara ja s'ha perdut aquest mal costum.

D'Osor en amunt la carretera emprèn una pujada forta i difícilment es pot caminar per la riba. D'aquí fins gairebé a Sant Hilari la riera passa per un congost estretíssim i innaccessible, és voltada de penya-segats i queda al capdavant de la vall marcant un cingle profund. A estones et pot semblar que la riera ha desaparegut, tot i que, naturalment, saps que hi és per la petjada evident en l'orografia, però a més el so de l'aigua la converteix en una presència constant, el seu cant és com un udol que ens convida a no oblidar-la. El llit de la riera és agombolat, tapat i protegit per la vegetació frondosa i abundant.

En aquest tram perdem de vista la riera fins arribar a la font Picant: un antic balneari, avui convertit en un centre de formació professional que depèn del Ministeri del Treball. Aquí la riera fa un revolt i recull l'aigua de la font Picant i continua camí avall sense aturar-se.

Reprenem la pujada i a les envistes de Sant Hilari Sacalm la vall és oberta i respira claror. Abans, però, ens crida l'atenció un element nou del paisatge: és la depuradora d'aigües residuals de Sant Hilari. Es tracta d'una depuradora «tova» o «verda» en què els residus hídrics són

*L'església romànica (en part)
de Sant Pere d'Osor.*



tractats i depurats. La part d'aigua que no és aprofitada de nou és abocada —ara ja neta— a la riera d'Osor.

I ja som quasi al principi. La riera d'Osor neix a Sant Hilari Sacalm, l'anomenada «Vila de les Cent Fonts», i aquest mot per referir-se a Sant Hilari és quelcom més que un eslògan turístic. Aquesta població tan rica d'aigua és l'ull de la riera d'Osor; no és en va, doncs, que la riera neixi d'aquí. L'ull d'on sorgeix la riera no és un de sol: la riera Gran, el torrent de la font Picant i el de la Muntanyola... Hi són tots en el seu naixement, perquè la riera els necessita tots per després poder fer el camí sola, com també necessita els companys que recull pel camí: la font de les Monges, la del Roure, la del Borrell, la del Coral... Tots junts banyaran la vall d'Osor, formaran fondalades profundes, banyaran la vila d'Osor i li donaran el nom, assortiran d'aigua les indústries i serà aprofitada per al regadiu, fins a trobar-se amb el Ter. La riera d'Osor, que conforma una vall voltada de solitud, no anirà mai sola.

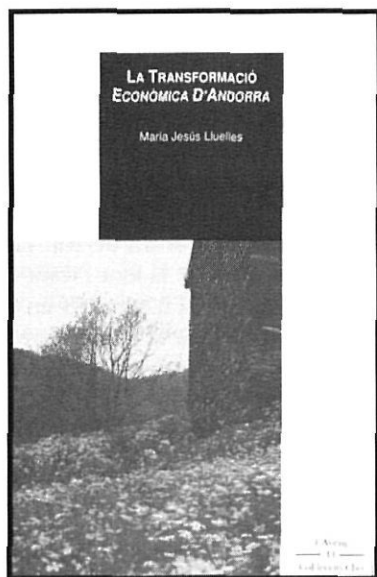
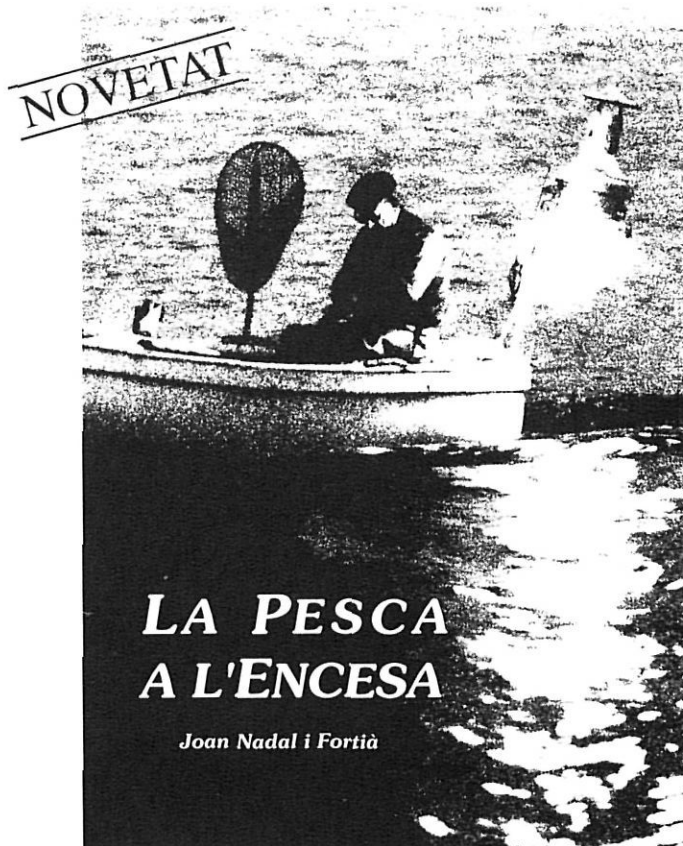
Roser Sidera i Riera

(1) Jaume Dalmau i Casanovas, *Notes per a un estudi sobre els noms de lloc a Girona*, Colla Excursionista Cassanenca, III Setmana Cultural, Cassà de la Selva, abril de 1969.

UNA TEORIA SOBRE L'ORIGEN DE
LA PESCA A L'ENCESA
EN LA COSTERA DEL CAP DE CREUS

Carles Vallès – editor

DE VENDA A TOTES LES LLIBRERIES



L'AVENÇ NOVETAT EDITORIAL

La transformació econòmica d'Andorra

Maria Jesús Lluelles

El present volum ens ofereix una aproximació a l'estat actual dels processos econòmics d'Andorra, analitzant les diferents transformacions que ha sofert al llarg de la seva història

Col·lecció CLIO

11

L'Avenç S.A., Consell de Cent, 278 - 08007 Barcelona. Tel.: 488 34 82. Fax: 487 78 08