



El pèl alatzà és el més freqüent de la raça, tot i que el bretó cerdà és poc pur de color, més dels 2/3 dels animals el presenten. Vindria del tronc originari bretó.

El cavall bretó cerdà de la Cerdanya

Pere-Miquel Parés
i Ricard Parés

El bestiar equí té una llarga tradició a la Cerdanya. Hi ha dades històriques que demostren que a la comarca ja es criaven cavalls al segle III a.C. A l'edat mitjana, i fins al principi de segle, els cavalls i mules de la Cerdanya eren molt preuats a les comarques centrals catalanes i també a València, Aragó i Castella. La Cerdanya, tradicionalment, fornía animals d'artilleria, tir i eugassers. Encara als anys 30, especialment a la zona més oriental del territori —sobretot a Puigcerdà— la cria del cavall era vital per a l'economia de les cases de pagès, i el nombre d'equins era molt alt.

L'explotació equina ceretana tingué la seva culminació als anys 60. Amb la mecanització tot es transformà i caigué la producció de rossam. A resultes de la poca demanda també baixaren els preus, i això va provocar que el cens de bestiar patís una davallada.

L'origen de la raça

Durant el segle passat, per tal de millorar les seves aptituds, els ramaders començaren a fer encreuaments amb sementals de gran categoria. Aquests sementals provenien de la Bretanya francesa, que també és una zona amb una gran tradició i un gran potencial equí. El fet que la rendibilitat de la cria cavallina fos tan alta, permeté aquestes importacions. A més dels sementals bretons, s'importaren també *comtois*, belgues, ardenesos, bolonyesos i perxerons. L'encreuament amb els *Norfolk*-bretons originava cavalls del tipus *postier*-bretó, molt aptes per a l'artilleria. L'encreuament amb perxerons i bolonyesos originava cavalls de tir pesat, d'ús agrícola.

A partir de tots aquests encreuaments sorgí el que avui anomenem «cavall bretó cerdà» (que preferiríem, però, anomenar «cavall català»). És el cavall de tir de dimensions més grans a la península Ibèrica.

L'aspecte

L'estàndard racial d'aquesta raça no està definit. Existeix una gran variabilitat, tant pel que fa al pèl com al pes, talla, alçada... El cavall bretó cerdà no es troba registrat oficialment com a raça. Té el cap estret, generalment una mica pesat; les apòfisis zigomàtiques ben aparents; el front és petit i pla; la cara curta, expressiva i bella; el nas petit i els llavis grossos; les orelles també petites. La crina és abundant i llarga. El cos és llarg, massís, harmònic i ben desenvolupat; no presenta un aspecte de cavall súper-pesat. El costellam està poc arquejat. El pit és estret però profund. La creu és alta. La gropa és lleugerament oblíqua, el naixement de la cua una mica aixecat. Presenta les cames curtes, fermes i robustes; a voltes semblen massa petites per un cavall tan gros. Hi tenen pèls en ploma, sobretot a la part posterior de la canya i del travador.

Pel seu pes, el cavall bretó cerdà mostra una gran activitat; es mou amb una acció directa, però el seu temperament és dòcil. El fet que els animals visquin tot l'any a l'exterior i suportin els rigors de les climatologies, ha fet que sigui d'una forta rusticitat i amb una gran adaptació al medi.

Els trets biomètrics del cavall s'exposen al Quadre I.



Una excel·lent euga ruana.

Els pèls

La raça hispano-bretona és poc pura de color; com que ha experimentat encreuaments més o menys controlats, el seu pèl no està totalment definit. Predominen els colors alatzà, peixard, castanya i isabela; també es troben el pèl negre, falb i bai; els pèls tord i ruà són ben poc freqüents.

Actualment, els pèls dominants

presenten. Vindria del tronc originari bretó (els pèls alatzans i peixards són els més propers al bretó pur).

2. *Peixard*: el peixard és un cavall que presenta pèls rojos i blancs.

3. *Castanya*: presenta un color marró fosc, amb la crina i la cua negres. El castanya, de fet, és el color més estès en l'espècie cavallina, tant en l'animal salvatge com en el pura sang.

4. *Negre*: els pèls, la pell i els ulls presenten la màxima pigmentació.

5. *Falb*: és un pèl de color uniformement groguenc.

6. *Isabela*: els pèls són de color groc, i la crina i la cua negres.

7. *Bai*: pèl roig degradat, de crina i cua negres.

Tots aquests pèls s'expliquen molt bé si atenem les races que han intervingut en la formació de la raça.

Cens actual a la Cerdanya (del Rahur en avall)

La concentració de bestiar equí a la Cerdanya és la més alta de tot Europa, d'uns 2,1 caps per km².

Actualment hi ha unes 914 eugues de ventre i uns 247 sementals, amb uns 1.201 caps de bestiar de cria i cria, fet que representa un cens veritablement elevat però inferior al d'èpoques passades: l'any 1913 hi havia registrats 1.881 caps (i 490 mules i 40 matxos) i l'any 1926, 3.700.

QUADRE I.

Trets biomètrics del cavall bretó cerdà

(font: autors)

	mitges corporals (cm)	
Mesures lineals:		
alçada a la creu	147,00	5,65 cm
perímetre del genoll	38,25	5,71 cm
perímetre de la canya	24,75	5,25 cm
perímetre de la garreta	24,75	5,25 cm
Índexs:		
profunditat relativa del tòrax	68,25	---

Puix que presenta abundants pèls a la part baixa de la canya i al travador, es tracta d'un animal "de sang freda".

En general, un esguard de la forma d'aquests animals mostra una plantositat que delita els ulls.

que trobem a Cerdanya són, de més a menys freqüència:

1. *Alatzà*: presenta un color marró clar; la crina i la cua poden ser més clares. El pèl alatzà és el més freqüent de la raça; més dels 2/3 dels animals el

QUADRE 2.

Cens de la raça equina bretó cerdà a la Cerdanya

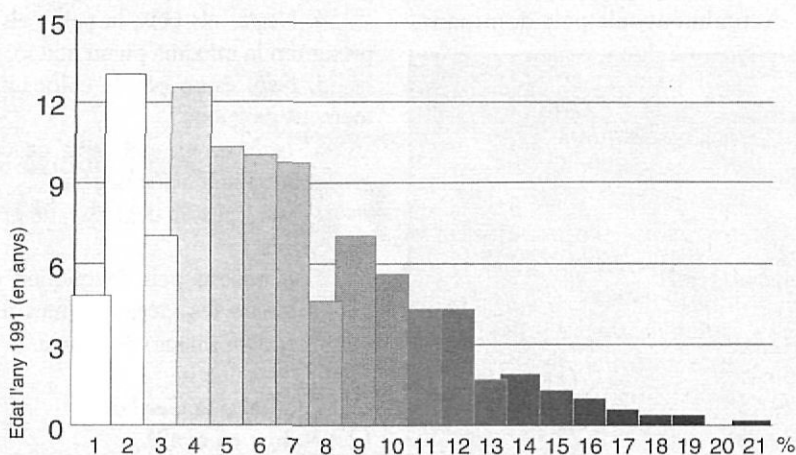
(font: dades pròpies)

	municipi	eugues	núm. de caps	
			sementals	recria
001	Alp	15	5	10
002	Bellver	89	16	224
003	Bolvir	102	31	64
004	Das	26	3	14
005	Fontanals	34	17	24
006	Ger	89	16	43
007	Guils	54	9	30
008	Isòvol	29	3	25
009	Lles	67	2	149
010	Llívia	25	5	21
011	Martinet	65	8	175
012	Meranges	13	2	21
013	Prats	25	68	148
014	Prullans	64	37	138
015	Puigcerdà	217	25	115
016	Urús	0	0	0
	La Cerdanya	914	247	1.201

QUADRE 3.

Piràmide d'edats del cavall bretó cerdà de la Cerdanya

(font: dades pròpies)



En el Quadre 3 exposem la piràmide d'edats.

El sistema d'exploació

El sistema tradicional d'exploació del cavall bretó cerdà ha sobreviscut (hereu de la cultura germànico-celta), més o menys canviat, fins a l'època actual.

En l'actual sistema de producció, el que és habitual és que els ramats es componguin de 7 a 10 eugues, amb un semental d'uns 4 anys per realitzar la munta.

El naixement de pollins té lloc durant la primavera, des de gener fins agost (Quadre 4). El mes de juny, el ramat, inclosos els pollins nascuts, puja a muntanya a la recerca de pastures

naturals. Les alçades de les zones de pastura oscil·len entre els 1.500 i els quasi 3.000 m. Aquesta és l'única època de l'any en què els animals guanyen pes, tot acumulant el greix que aniran consumint durant l'hivern. A partir de l'octubre baixen de la muntanya. Els ramaders presenten els animals a la Fira de Puigcerdà, que té lloc el primer cap de setmana de novembre. El sistema rotatiu que els ramaders solen seguir és que cada any el ramader es queda un pollí de l'any. Així, a l'època de la tardor, en el ramat solen conviure-hi quatre mascles diferents: un pollí (d'uns 6 mesos), un sobraný (un any i mig), un terçó (dos anys i mig), que és el que ha efectuat la darrera munta. A la Fira es ven en aquest darrer cavall i la resta de pollins, i el terçó és el que ocupa el lloc del semental en la següent temporada, quan ja passa dels 3 anys d'edat. En general, la munta es fa amb cavalls joves de menys de 4 anys. Nogensmenys, l'ús de sementals joves pot ser un problema: «els animals de talla, forts, enèrgics i sense tares, no són mai fills de sementals joves» (Rosell i Vilà, 1917).

Les femelles es cobreixen habitualment amb sementals de la mateixa raça. Sol donar-se poc interès al llinatge dels mascles de llavor.

L'alimentació del cavall a la muntanya està basada en el pastoreig. A l'hivern pot estar complementada amb fenc. Els ramaders tenen poca despesa en l'alimentació del bestiar, puix que aquest es nodreix de les pastures naturals.

Aquest sistema està perfectament adaptat a una producció extensiva amb un cost baixíssim dels aliments. A l'estatge sub-alpí i alpí el cavall juga un important paper com a modelador del paisatge; constitueix, doncs, un factor ecològic de primer ordre.

La reproducció

La reproducció dels animals sol realitzar-se de manera totalment natural i en ramats oberts. La munta en llibertat és una tècnica simple, eficaç i ben poc costosa. La taxa de gestació global que s'obté és elevada. Un dels inconvenients, però, d'aquest sistema reproductiu és la dificultat en la selecció dels animals.

El comportament reproductiu es

mostra en el Quadre 5. Aquests percentatges són pràcticament iguals als descrits per altres autors (Trillaud-Geyl, 1984).

Pocs dies després del part, la femella torna a estar en zel i pot, per tant, tornar a ser fecundada.

Rendiment econòmic del cavall

Si bé la cria del cavall bretó cerdà es dona a tot el Pirineu, la Cerdanya, en formar la vall pirinenca més extensa, és la que presenta unes condicions naturals més adequades per a aquesta explotació.

Els cavalls, a la fira anual de Puigcerdà, són adquirits en gran part per compradors del país Valencià (Horta, Marina Meridional, Ribera Baixa, Ribera Alta, Plana Alta i Alcoià), que representen el principal mercat de la producció equina comarcal. Dos terços de les compres de pollins són per a la comarca d'Horta.

Aquest bestiar constitueix un ajut per a les explotacions agràries on es desenvolupa aquesta activitat ramadera. No hi ha cap casa de pagès que visqui exclusivament de les eugues. La ramaderia més extensa actualment a la Cerdanya és la bovina, amb 12.700 vaques de llet i 1.909 de carn.

Els escassos guanys econòmics que es deriven d'aquesta ramaderia no permeten, però, invertir en la importació de cavalls de gran categoria —com antany s'havia fet— ni en seguir un bon maneig (desparasitació, complements alimentaris, etc.).

Alguns problemes

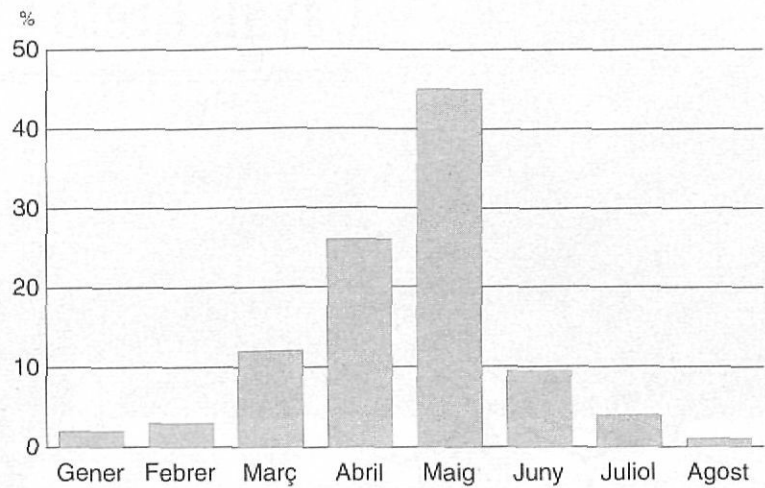
L'equí pateix problemes de mala nutrició; en l'època de mal temps hi ha dies, fins i tot, que no menguen. «Les eugues de cria han d'anar ben alimentades per poder formar el pollí i després perquè tinguin força llet per alimentar-lo» (Rosell i Vilà, 1917).

La raça hispano-bretona presenta problemes derivats dels parts; després d'un part distòcic, una euga té problemes de retenció placentària, i presenta un retràs en la involució uterina; aquest fet els pot provocar metritis i laminitis.

Molts animals no es desparasiten; els cavalls desparasitats milloren molt de mida i es desenvolupen més. La des-

QUADRE 4.
Distribució dels naixements al llarg de l'any

(font: dades pròpies)



QUADRE 5.
Comportament reproductiu de les eugues múltiples i primíparas

(font: autors)

	múltiples	primíparas	total
femelles estudiades	340	34	374
% de parts	98,0	100,0	98,3
taxa de gestació global (%)	88,5	67,6	86,6
% avortament i mortinats	1,1	0,0	1,8
% mort de pollins abans del deslletament	8,1	8,6	8,1
núm. de pollins:			
100 eugues paridores	79,7	61,7	78,0

parasitació és especialment important en els pollins.

Hi ha també un alt nivell de consanguinitat. Així, la raça es va tornant cada cop més petita i no desenvolupa al màxim el potencial genètic que té. La manca de cura sanitària afavoreix també aquest disminució. El problema s'agreuja perquè els ramaders venen les eugues més grosses perquè no els crien (com que els animals tenen a l'hivern una alimentació pobre, les eugues més grosses, que són precisament les que tenen més necessitats alimentàries, estan proporcionalment més desnodrides, i això ocasiona una baixa en llur fertilitat).

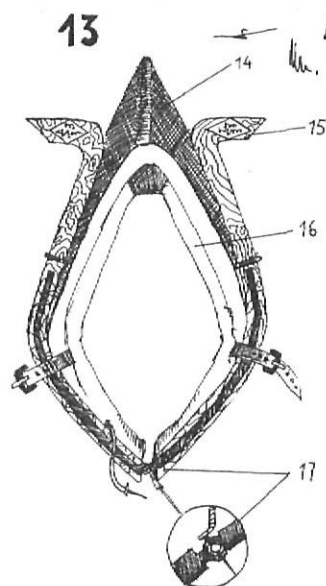
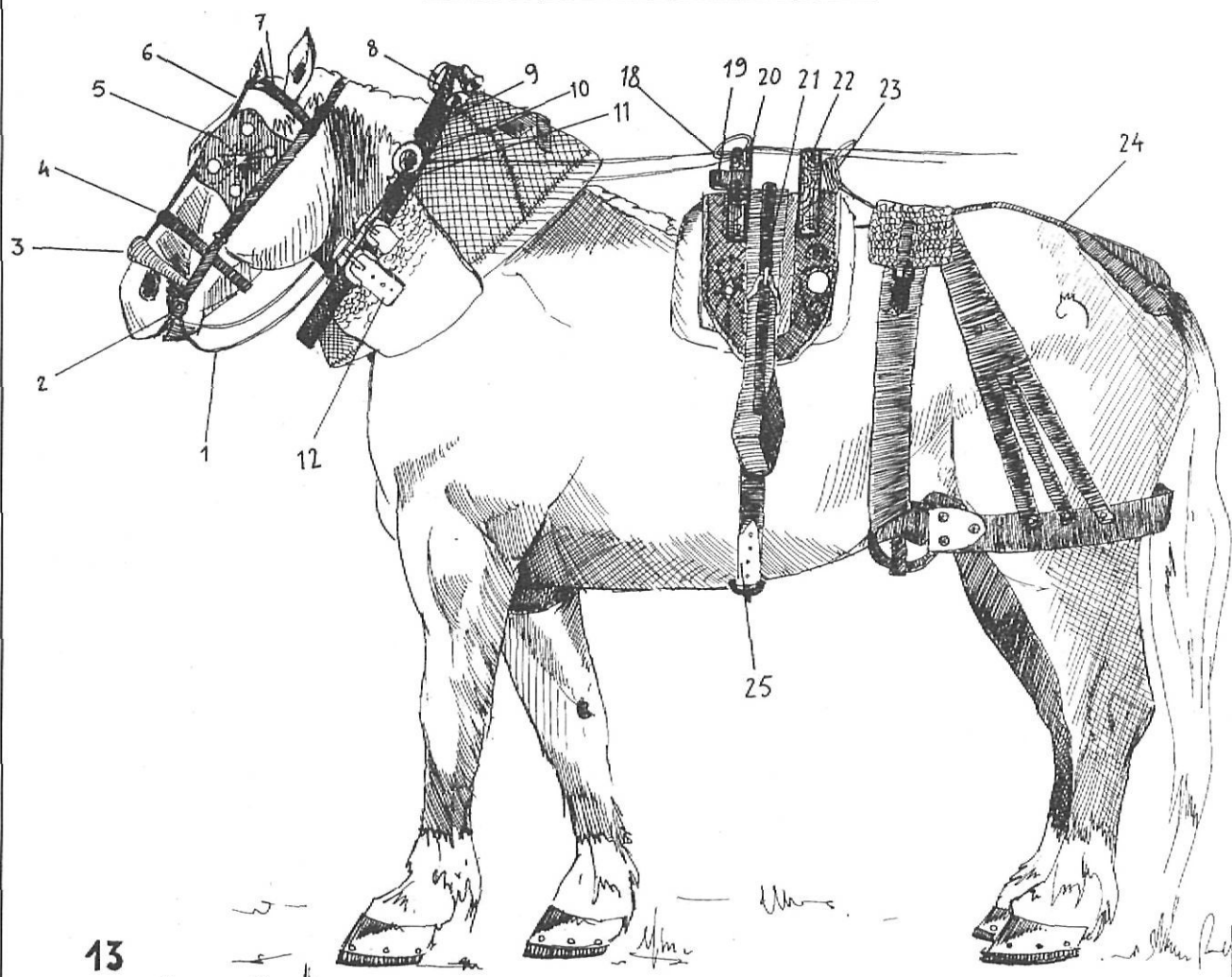
Per altra banda, els sementals no se solen guardar més d'un any; això impedeix que els millors mascles —valorats a partir de la seva descendència— puguin seguir actuant.

Fora de l'època de parts, durant tot l'any aquests animals no presenten pràcticament problemes —llevat d'alguns traumatismes i accidents de llamp o caiguda (tan freqüents a alta muntanya)—.

En les circumstàncies actuals, la producció de cavall a la Cerdanya, perquè sigui atractiva, ha de veure possibilitats obertes a uns bons guanys econòmics i a l'expansió territorial fora de la comarca. Si es donés un increment de

CERDANYA RAMADERA

Cavall Bretó Cerdà



EL CABEÇAL

1. regnes
2. bridó
3. serreta
4. musserola
5. ulleres
6. frontalera
7. frontal

EL COLLAR

8. coscorres
9. costelles
10. argollats
11. sivelletes pel morralet
12. venciillons

EL COLLAR FRANCÈS

13. collar francès
14. guarda-pols
15. nas
16. encoixinat
17. passador i piu

EL BASTET

18. argollats de l'arçó de davant
19. bagues per les clavilles
20. arçó de davant
21. sofra
22. arçó de darrera
23. sivella de l'arçó de darrera
24. retranga
25. cingla

la demanda d'èquids per a carnisseria, es podria superar la baixa actual a causa de la quasi bé nul·la demanda per al treball. S'afavoriria el consumidor — puix que la carn de cavall és d'un elevat valor— i també el ramader —puix que el producte destinat a carnisseria es ven molt més aviat que quan es destina a la feina—. En aquest sentit, si es creés i consolidés un mercat de carn de cavall propi, assegurariem un futur ben prometedor.

A la comarca de la Cerdanya, amb abundants pastures naturals, la ramaderia extensiva hi és absolutament adequada. En el sistema de pastoreig de bestiar equí aquesta raça és la que s'ha d'utilitzar puix que:

- és la raça del país (constitueix un patrimoni biològic nostrat)
- és un animal d'una bona conformació carnissera, amb un format de mig a gros
- presenta una elevada rusticitat i adaptació al medi
- existeix una Associació de Criadors de la Raça
- hi ha bons exemplars llavorers
- molts ramaders ceretans saben valorar prou bé les condicions productives dels animals, i coneixen perfectament la manifestació de llurs estats fisiològics.

Quant a l'aspecte de selecció de la raça, hom vol afavorir l'especialització d'aquest per tal d'obtenir encreuaments de segona generació de sella (vigilant molt atentament, però, la mescla incontrolada).

Si el rossam rendeix poc és ben bé badada nostra. Urgeix el tenir coneixença de les possibilitats que té i forçar les que ja hi ha; però, sobretot, despertar la il·lusió, les ganes de millorar i l'esforç del treball mancomunat dels ramaders.

I no hem d'oblidar, tampoc, que la cria tradicional del cavall en règim de semi-llibertat resulta un magnífic complement del paisatge ceretà.

Pere-Miquel Parés.

Veterinari. Secció de Ramaderia de l'Institut d'Estudis Ceretans.

Ricard Parés.

Facultat de Veterinària. Universitat Autònoma de Barcelona.

Els gràfics són d'Anna Estruch i Vilaró.



Una magnífica sobranya de pèl peixard.



El poltre ceretà obtingut l'any 1989 constitueix el primer cavall d'un encreuament de primera generació de sella.

Bibliografia

- Blanchard TL et al. management of Dystocia in Mares: «Retained Placenta, metritis, and Laminitis». *Comp. on Cont. Educ.* 12 (4), 1990.
- Cabús C. «La Cria del Cavall Hispà-Bretó de la Cerdanya». *Rev. de PICASI*, hivern, 9:19, 1988.
- Fillat F, García-Ruiz, J. Ma., Montserrat P., Vilar LL. Els pasturatges, funcionalisme i aprofitament dels ecosistemes pastorals. *Quaderns d'Ecologia Aplicada*, 7. Servei del medi Ambient, Diputació de Barcelona. Barcelona, 1984.
- Hafez ESE. *Reproducción e Inseminación Artificial en animales*. Interamericana. México, 1986.
- Odrizola, M., 1951. *A los colones del caballo. Guía entre la variedad de ellos y pesquiza de cómo se originan*. Publicaciones del Sindicato Nacional de Ganadería. Madrid.
- Rosell i Vilà, M. *Alimentació del bestiar*. Barcelona, 1917.
- Solà P. *Concursos Comarcals de Ganado Caballar, Asnal y Porcino del Ampurdán y de la Cerdaña*. Memòria. Girona, 1945.
- Solà, P. *Concursos Comarcals de Ganado Caballar, Asnal y Porcino del Ampurdán y de la Cerdaña*. Memòria. Girona, 1952.
- Trillaud-Geyl, C., Martín-Rosset, W., Jusiaux M. «La monte en liberté». *Le cheval*. INRA. Paris, 1984, pp. 83-91.
- Turiera-Puigbò, J. *L'Agriculture en Cerdagne*. Thèse Agricole, 1913.