

# Vidrà, pendent d'una carretera

Des de ja fa temps el president de la Generalitat diu que Catalunya va bé, però no s'oblida mai d'afegir que encara hi ha gent o col·lectivitats que no van prou bé i que queden al marge del benestar general, en uns graus més o menys infortunats. I entre aquests col·lectius cita les poblacions de pagès i especialment les de muntanya. La gent que viu en aquests llocs no pot gaudir totalment, i en alguns casos ben poc, de la qualitat de vida material i cultural, com els que viuen en ciutats o hi són a la vora, o ben comunicats amb elles.

El president també insisteix en el fet que per a la millor prosperitat de Catalunya i de tots els catalans fan falta encara infraestructures que la facin possible, entre les quals n'hi ha una de molt important, que és la xarxa de carreteres.

A partir del programa del president i de la lectura que n'he fet, penso en la situació de Vidrà.

Darrerament Vidrà, juntament amb tots els altres municipis que formen part del «Bisaura», Santa Maria de Besora, Sant Quirze de Besora, Montesqui i Sora, han passat a pertànyer de la comarca del Ripollès a la d'Ausona, a causa dels avantatges que això ens podia proporcionar. Si ho mirem des del punt de vista estrictament geogràfic, Vidrà està situat a la cruïlla fronterera del Ripollès, d'Ausona i de la Garrotxa.

Ara, però, no vull parlar de la qüestió de les comarques, ja que amb aquest canvi la nostra situació ha millorat.

Em vull referir a la desgraciada divisió de Catalunya en províncies, la qual tan mal ha fet i continua fent a Catalunya en general, i en tants aspectes, i de la qual Vidrà és una víctima especial. Vidrà pertany a la província de Girona. Per tant, ha de resoldre allí tot allò que depèn de la Delegació Territorial de la Generalitat, de la Diputació de Girona i de l'administració perifèrica de l'Estat.

Per anar a Girona s'ha de passar per la Garrotxa, que, tal com diem aquí, és a la distància d'un cop de roc. Però, com que no tenim una carretera asfaltada que pugui conduir-nos-hi, i després continuar cap a Girona, hem d'anar-hi reculant cap a Sant Quirze de Besora, i des d'allí hem d'anar cap a Ripoll, i, passant per Vallfogona o per Sant Pau de Segúries, anar a parar a la vora d'Olot i després seguir el camí cap a Girona. O bé des de Sant Quirze anar cap a Sant Pere de Torelló, i passant per la Vola, la collada de Bracons i Juanetes, acostar-nos a la carretera d'Olot a Girona. Ja es veu l'absurditat d'aquesta situació que per culpa de no tenir una carretera com Déu mana que ens comuniqui directament amb la Garrotxa primer, i amb Girona després, hem de fer una volta de molts quilòmetres, amb la despesa i la pèrdua de temps que això suposa.

Per això Vidrà demana la construcció d'una carretera que ens faciliti aquesta comunicació.

És una obligació de l'Administració fer tot allò que els ciutadans necessiten i no poden fer per ells mateixos. I una carretera entra ben de ple en aquesta mena de necessitats que

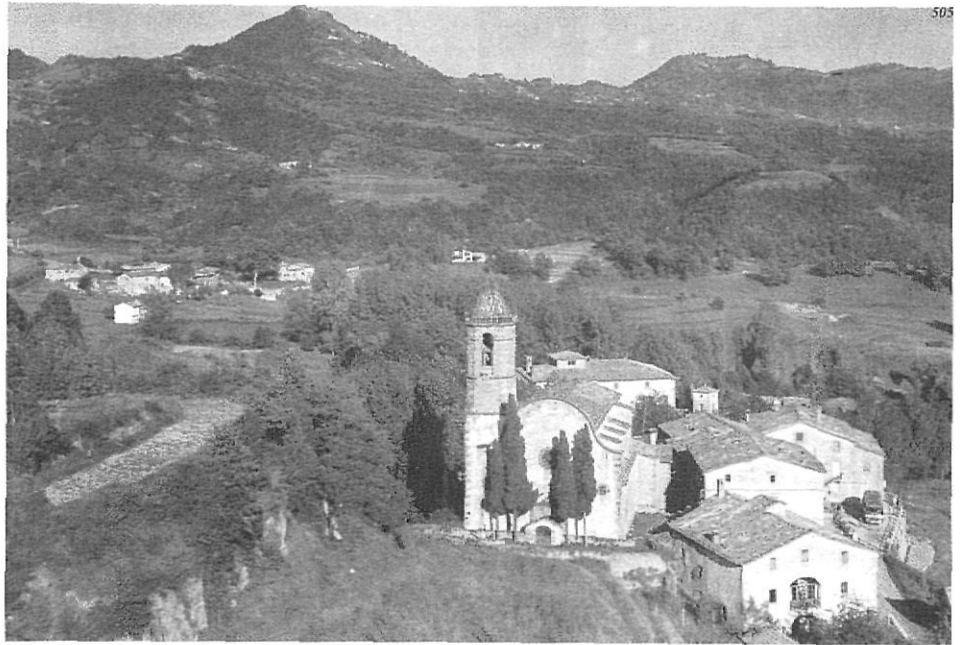
504



l'Administració ha de resoldre. I, en el cas de Vidrà, l'Administració hi té encara més obligació, ja que la situació absurda en què ens trobem és exclusivament fruit d'una decisió de l'Administració. Sabem bé que aquesta barrabassada la va fer l'Administració central de l'Estat espanyol. Però ara que tenim un autogovern, creiem que és una obligació compensar les dificultats que aquesta decisió ens portà. Bé fent-se càrrec directament de la construcció de la carretera, bé aconseguint que ho faci la Diputació de Girona, o fins i tot mirant d'aconseguir que l'Administració de l'Estat repari la injustícia que va fer, tot pagant a través del nostre autogovern els costos de la construcció.

Aquesta raó de les relacions administratives amb Girona probablement és la més important.

Però també n'hi ha d'altres. Vidrà viu de les explotacions ramaderes i forestals. I també d'unes indústries de transformació primària de la fusta, i d'una fusteria mitjançant la qual es fa des de material per a la construcció fins a mobles. Per altra banda, té també una indústria turística remarcable. Actualment totes aquestes formes de producció es troben monopolitzades, tant pel que fa a clients com a proveïdors, per un costat, aquell que marca la carretera de Vidrà a Sant Quirze. Si hi hagués una bona comunicació amb la Garrotxa s'obriria una altra possibilitat, i la gent de Vidrà podria triar els seus mercats per una banda o per una altra. Cosa que significaria una autèntica llibertat de mercat.

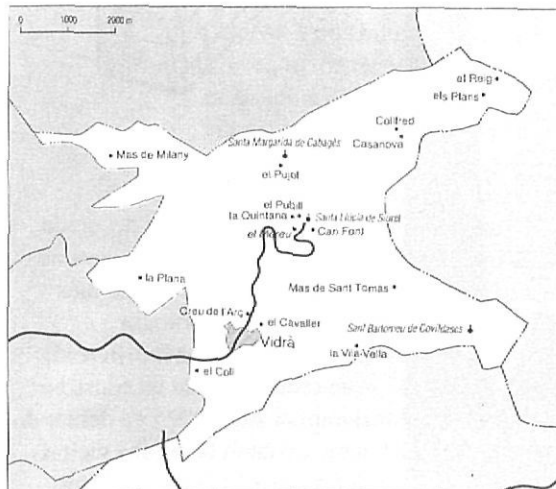


Es podrà argüir que els habitants de Vidrà són pocs, i que el cost d'aquesta carretera és molt elevat.

Però crec que tots els catalans tenim el dret de viure en unes condicions semblants, siguem pocs o siguem molts, sobretot quan aquestes condicions de vida depenen de l'Administració.

Si no es resol aquest problema, anirà continuant

l'emigració de la gent, fins que la població es redueixi a gairebé al no-res. I ni Catalunya ni la bona gestió del medi natural, del qual aquells que viuen en zones rurals, i en viuen, són uns dels millors custodis, poden permetre's més la desertització humana del nostre món rural, ni perdre uns conservadors «naturals» i que no són cap càrrega per a l'Administració, per a la conservació i millora del medi ambient. Ja sé que Vidrà no és un cas únic a Catalunya, i, per desgràcia, hi ha altres municipis que es troben en situacions semblants o pitjors pel que fa a la qualitat de vida en allò que depèn de l'Administració. Però, com que jo penso des del meu poble, parlo de la cosa concreta que avui ens fa més falta: que és una carretera asfaltada que uneixi més directament Vidrà amb la Garrotxa i Girona.



RAMON VILA-ABADAL