

# el curs dels rius

**R**ius i rieres, torrents i rambles, recs i canals, tots ells, mots que tenen un element comú: l'aigua que s'escola naturalment o artificialment. Però, i quan aquest element preciós és quasi permanentment absent del seu curs?, quin valor té llavors la paraula «riu» o «riera»? De fet, per la geografia és el mateix, tant si en porta com si no, d'aigua. Sempre que existeixi la possibilitat d'un curs d'aigua fix, malgrat que sigui d'una intermitència escandalosa, rep un nom, el que li toqui: riu, riera, torrent... No vull entrar en definicions, per això tenim els diccionaris, freds i precisos.

De fet, els qui vivim a les terres mediterrànies no ens estranyen gens ni mica aquestes situacions. Ara recordo, precisament, la cara d'estupefacció, d'incredulitat, d'una noieta alemanya a la qual jo ensenyava el país anys enrera quan passàvem pels ponts de molts dels nostres rius i rieres: no havia vist mai quelcom semblant, no entenia que allò fossin veritables rius. I aquest és el cas de la riera Aubi. A vegades, podríem pensar que el que més li queda a l'Aubi referent a l'aigua és el seu propi topònim, evolució d'un primitiu «albi», que significa aigua. L'Aubi no és mai notícia. L'Aubi era notícia fa ja bastants anys. Tot seguit en parlem perquè l'Aubi existeix i no és broma.

Però anem a pams. On és l'Aubi?, on és dibuixada en els mapes? Aquí rau un dels seus misteris: premi a qui sigui capaç de resseguir el seu curs des del seu naixement fins a la seva desembocadura, sense dubtar. Si mirem els mapes, l'Aubi sembla aparèixer per art de màgia sobre la fossa baix empordanesa de Palafrugell - Palamós.

# La riera Aubi

Text  
**ROSA M. MEDIR i HUERTA**

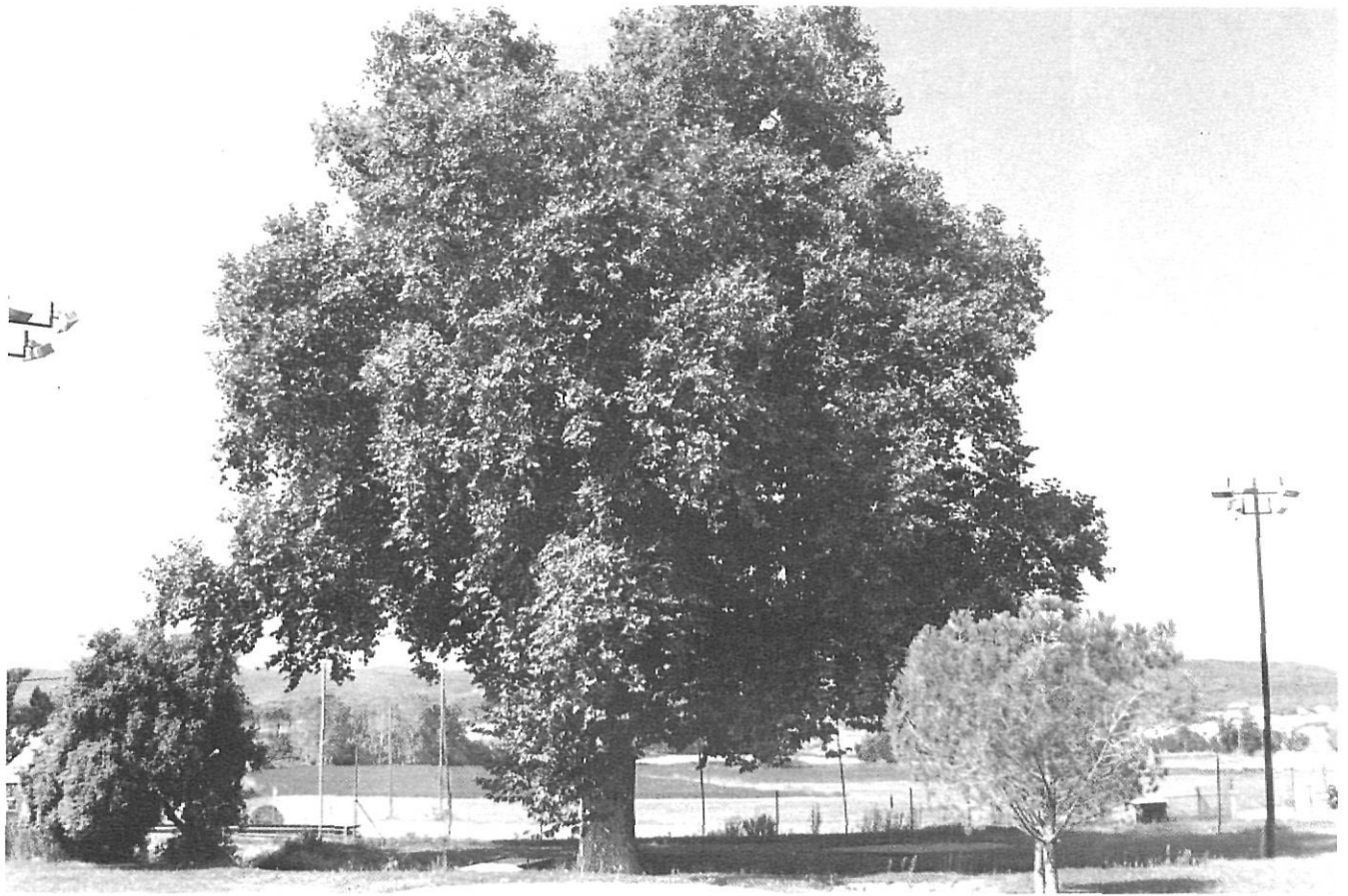
Fotografies  
**DAVID SAGRERA i SERRANO**

Talment sembla que quan els cartògrafs han tingut espai suficient sobre el paper, allà hi han posat el mot Aubi abans, ningú s'ha molestat a dibuixar-la ni amb el traç més fi possible de tinta blava.

I si l'Aubi resta amagada en els documents, també és una desconeguda per a la majoria dels habitants que viuen i treballen a l'Empordanet. Qui podria dir on és, aproximadament, el seu naixement?, qui sabria donar explicació de quin és el curs veritable de l'Aubi?, qui sabria anomenar els torrents i les rieres que formen la conca de l'Aubi? De fet, per als habitants de Palafrugell, Palamós, Mont-ras Vall-llobrega, l'Aubi, avui, no és res important.

Per saber coses del nostre país, el millor és, com tantes vegades s'ha dit, llegir l'escriptor palafrugellenc, Josep Pla. Fem-ho un cop més, per saber d'on ve l'Aubi: «si us mireu l'Empordanet des del punt de vista de la geografia, exactament des del punt de vista de la hidrografia, veureu que la comarca té les aigües partides. Tota la part septentrional del rodal, que és la més vasta, projecta les aigües sobre el Ter o sobre la platja de Pals. En un moment determinat, però, de la Gavarna, es desprèn, en direcció cap al mar,

una excrescència orogràfica que per una espina de pujols ondulats s'uneix al massís de Begur. Aquesta espina de pujols, que formen el coixí sobre el qual es recolza la vila de Palafrugell, parteix les aigües de l'Empordanet. Les terres situades a migdia i a ponent d'aquesta espina projecten les seves aigües, a través de l'Aubi i del Riufred de Calonge, a la badia de Palamós. Les valls de l'Aubi i de la riera de Calonge fan com un compartiment tancat a dins de l'Empordanet, formen l'Empordanet meridional, per dir-ho així. Des del punt de vista



*L'Arbre Gros,  
a la vora de la riera  
de Vilarnau.*

hidrogràfic, el rodal, doncs, està format per dos espais molt desiguals separats pel perfil de pujols a què al·ludíem fa un moment. A migdia d'aquest perfil es troben una part del terme de Palafrugell i els termes de Mont-ras, Vall-llobrega, Palamós i Calonge. A tramuntana, fins al Ter, hi ha la part més vasta del meravellós paisatge de l'Empordanet». (del llibre *El meu poble* dins *El meu país*.)

Efectivament, Pla ens diu amablement i entenedora allò que la geologia ens explica més complexament. Frederic Martí i Carreras explicava a la *Revista de Palafrugell* la formació de la fossa de Palafrugell i, per tant, l'existència de l'Aubi: «sota el gran moviment orogènic (l'alpi) es formà l'actual fossa de Palafrugell, retallada de N a S per dues falles mestres, mentre s'enlairaven les Gavarres, les nostres més velles muntanyes, i s'enfonsaven les zones que les limiten. El bloc de la fossa sofreix un esberlament per unes falles E-O a la línia de les Torretes, que la divideix en dos vessants, el de l'Aubi i el de la riera de Pals. Les Torretes queden allargassades com una espècie d'«horst», és a dir, un sortint enlairat estable entre dues falles longitudinals que es troben en direcció oposada a les falles mestres de la fossa».

*El veïnat medieval  
de Santa Margarida,  
el qual dona nom  
a la petita riera.*



En un escrit posterior, publicat a *Fruita del Temps*, núm. 2, Josep Pla ens proporcionà una precisió important: «a tocar la població, a ponent, hi passava l'Aubi, avui carrer de la Caritat, que seguia inicialment fins a Palamós».

Per tant, tenim ja situat aproximadament el lloc de naixement i el perquè de l'existència de la riera. I a partir d'ara, potser caldrà parlar de la conca de l'Aubi, ja que són moltes les rieres que desemboquen en el que definim com a curs principal que ens ve de les Torretes, de Palafrugell.

#### La conca de l'Aubi

A banda i banda del curs principal de l'Aubi, les rieres que li tributen són potser bastant més interessants que l'Aubi.

A Palafrugell, allà on la ratlla del terme municipal passa pel puig de Cantallops, té l'origen la riera de Vila-seca. La petita riera que travessa el veïnat és, en alguns trams, un estret canal a la vora del camí o una línia de canyes enmig dels camps. En el veïnat de Vila-seca, però, un



pont i una passarel·la ens indiquen que la riera pot portar aigua, i allà mateix a la vora dreta, una magnífica torre de defensa ens recorda l'antiguitat del poblament del veïnat. La riera de Vila-seca rep per l'esquerra la riera d'en Belluga i la riera de la Tortuga, ambdues baixen del puig de Cantalops. Era coneguda «l'horta de la Tortuga» que, en altres temps, utilitzava l'aigua de la riera per regar.

La riera segueix el seu curs vers el veïnat de Santa Margarida, per això canvia el nom i passa a anomenar-se riera de Santa Margarida. El petit curs passa al peu d'un bell conjunt medieval. Allà hi trobem l'ermita de Sant Ponç de Vilarnau. Segons l'historiador local Joan Badia, malgrat que l'aspecte actual de l'ermita és el d'una construcció popular barroca, es troben restes en el seu mur lateral nord que fan pensar en una primitiva església pre-romànica.

Més enllà en el pla, tributa a la riera de Santa Margarida, la riera de Vilarnau, que té el seu origen en el paratge de Cap de Gall. La riera travessa l'autovia i justament entre aquesta i la carretera vella de Calella es pot admirar l'Arbre Gros, aquest és el nom del plàtan que hi ha a la seva vora. Però no és possible jeure lliurement sota la seva ombra; l'Arbre Gros ha quedat encerclat enmig de les tanques d'unes pistes de mini-golf.

*Ombres i frescals de la riera de can Colom poc abans d'arribar a la carretera comarcal de Palamós a Girona.*

*Un paisatge difícil d'imaginar a la conca de l'Aubi, però real: un petit salt d'aigua en el curs del Torrentbó.*



Uns metres més enllà de la conjunció de la riera de Santa Margarida amb la de Vilarnau, prop de la Torre Roja —la masia així coneguda en el paratge dels Lladrés— és on comença el curs ample i clar que rep, ja inequívocament, el nom d'Aubi. Per fi l'hem trobat. En aquest punt, hi conflueix també la riera del mas Roqué, que prové de Mont-ras, la qual ha rebut pocs metres abans la riera de Sorrell, petit afluent que prové de Palafrugell i recull les aigües dels carrers de la Caritat, Ample i Independència. Si recordem la descripció feta per Josep Pla, veurem que hem trobat ara l'inici veritable del curs de l'Aubi: les aigües que baixen del paratge de les Torretes, les quals, l'evolució urbana de Palafrugell ha amagat sota asphalt. Així doncs, quan totes les rieres esmentades formen un únic curs és quan ens atrevim a parlar de l'Aubi. Un petit pont —en un estat bastant lamentable, per cert—, en aquest punt de confluència d'aigües, ens permet la passejada a peu per aquests indrets.

Si anem ara al vessant dret de la conca de l'Aubi —i començant de nord a sud— trobem l'esmentada riera del mas Roqué, la qual s'origina prop del camí que puja a Fitor. A la seva capçalera trobem les mines de galena, no explotades actualment; es tracta de la mina «Pepita» i la mina «Carme», ambdues ben conegudes



*El llit de l'Aubi i un vell pont  
en el terme de Mont-ras.  
El segueix paral·lelament  
el camí ral  
de Palamós a Palafrugell.*

per la gent de Mont-ras. En aquesta àrea trobem també la font de can Jonama prop de la masia que porta aquest nom.

Seguint en direcció a Palamós, trobem la petita conca de la riera de can Colom o rieral d'en Gelabert. La riera, que neix als estreps meridionals de la serra de Fitor, baixa pel camí més recte cap a la plana de l'Aubi, passa pel veïnat de can Molina de Mont-ras, travessa la carretera comarcal de Palamós a Girona sense que cap automobilista en tingui consciència —en canvi, si anem a peu ens quedarem sorpresos de l'autèntic pont necessari pel pas de la carretera— i, vorejant la urbanització de la Torre Simona, desemboca a l'Aubi. La riera ens pot sorprendre també per la frondositat d'alguns dels seus trams.

Arribem ara a la riera més llarga i amb més afluents de la conca. Ens referim al Torrentbó (segons els mapes), o la riera de Vallmalera, per alguns coneixedors de la zona. Les seves característiques corresponen a les d'un veritable torrent de muntanya: pen-

dents forts, aigües clares, vegetació frondosa a les seves vores.

Torrentbó neix al collet de tramuntana, prop de can Torroella de Fitor, baixa per la zona anomenada els aigualosos de Fitor, zones de fàcil inundació, sobretot en altres temps. Prop de la font del Rei, rep per la dreta, la riera de la font d'en Mató i la de can Bulorda. Segueix pel paratge d'es Monar on trobem can Molines i can Burjats, aquest últim anomenat també mas del Molí de la Sureda. Un petit pont, el pont d'en Burjats i tot seguit un petit paisatge inusual a la conca de l'Aubi: un salt d'aigua i un veritable gorg en el curs del Torrentbó. Gairebé increïble, però real.

Rep per la dreta també, la riera dels Sois, que baixa del puig Teret, prop de can Borbon. Més avall, li tributa també per la dreta el petit torrent de la Genisa. Entre la riera dels Sois i el torrent de la Genisa, rep per l'esquerra el rec Gran, que baixa des del puig de Cucala. Arribem al veïnat que porta el nom del torrent i travessa la carretera a través del pont d'en Miquies. Des d'allà i fins a la seva confluència amb l'Aubi és un curs ample. Prop d'aquest punt trobem un petit pont sobre l'Aubi, també en estat bastant ruïnós.

*La línia precisa d'arbres de ribera  
ens mostra el curs decidit  
de l'Aubi en direcció  
a les seves desembocadures.*





El curs de l'Aubi, a partir d'aquí, és molt clar i ample, li segueix paral·lelament el vell camí ral de Palamós a Palafrugell. Pel marge esquerre de la riera i des del paratge de Canyelles, es dibuixa un altre afluent de l'Aubi: la riera, de Canyelles, que li tributa quan l'Aubi es transforma en un curs artificial i canalitzat cap a la platja de Castell.

El curs rectilini que va a la platja de Castell es va construir durant l'any 1924 per donar una solució definitiva als terribles aiguats que havia sofert secularment Palamós. En la revista local *Marinada* podem trobar les referències al desenvolupament d'aquestes obres: «*d'avui en avant ja no haurem d'estar amb l'ai al cor quan a l'hivern la persistència de la pluja nega les terres baixes, tement les inundacions que tants de danys han causat a la vila. Ara anirà a desaiguar lluny, a la platja de Castell...*» (Maig 1924).

A partir d'aquí, l'Aubi circula ja pel terme municipal de Palamós i és el tram pel qual no passa mai aigua, a partir de la desviació cap a Castell. Des d'aquest punt fins al seu encreuament amb la carretera comarcal de Palamós a Girona (a l'antic pont d'en Blau, per sobre del qual circulava el vell carrilet de Palamós), la riera és un perfecte llit sempre sec, resseguit per pollancre i plàtans.

Quan arribem al modern nus de carre-

*El llit de l'Aubi,  
sense aigua la major part de l'any.*

*El majestuós pi d'en Xana es troba  
just a la vora de la riera de la Bell-lloc,  
a la cruïlla de camins  
cap al Figuerà i la Bell-lloc.*



teres de la variant de Palamós, arriba al curs de l'Aubi la riera de Vall-llobrega, la qual baixa dels estreps meridionals de la serra de Fitor i que es compon de diferents petits cursos, sobretot pel seu marge esquerre des del paratge de Roca de Gria i del puig d'en Gotes. Més enllà —en direcció a la desembocadura— trobem la riera o torrent de Corbatxes, la qual se'ns fa evident quan travessa el barri del Figuerar i té el seu naixement al petit puig d'en Compte, seguint el camí que porta fins al puig Montagut. Uns pocs metres més al sud, arriba a l'Aubi, la riera de la Bell-lloc. La frondositat d'aquesta riera ens pot sorprendre agradablement en diferents trams. Neix a can Ribot de Fitor, passa pel castell de Vilarromà i a la seva petita conca existeix una font i una ermita prou conegudes des de fa anys per la impossibilitat d'accedir-hi i el plet inacabable per reclamar-ne un ús públic. Abans d'arribar allà on s'ajunta amb l'Aubi, trobem el pi d'en Xana, un arbre símbol inequívoc del terme municipal. A partir d'aquest punt, el curs ample i canalitzat de l'Aubi es dirigeix rectilíniament cap a la seva desembocadura al mig de la badia de Palamós. Pocs metres abans rep el darrer afluent, la riera Balitrà (segons la toponímia dels mapes) o torrent dels Huguets (segons referències documentals antigues). Aquesta petita riera, terriblement amagada, potser una de les menys



evidents d'entre les que hem esmentat, dibuixa el límit municipal entre Palamós i Calonge. Neix al pla del Llop, a l'encreuament dels camins de la Bell-lloc a Calonge, passant per can Redó, i el que ens porta del mas Gorgoll al puig Cargol.

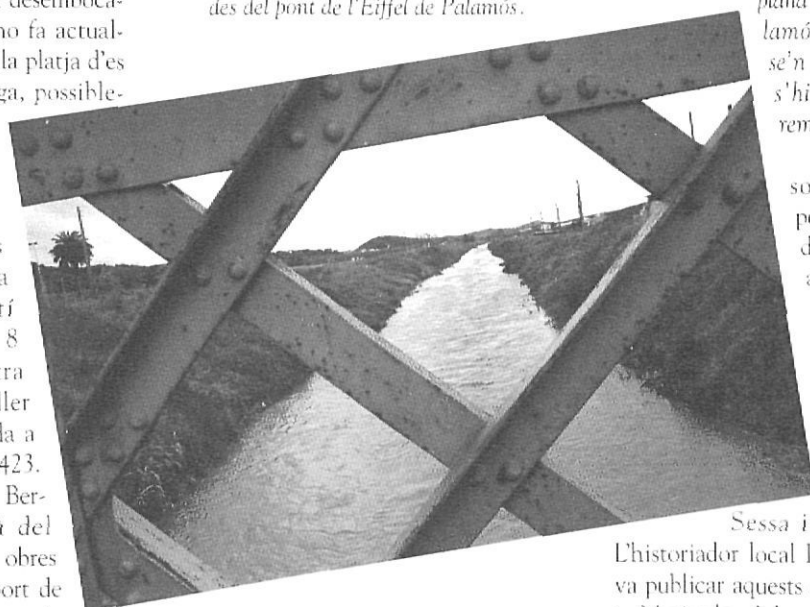
*Petites rieres formen la conca de l'Aubi, com aquest estret llit de la riera de Canyelles.*

### Les inundacions històriques

El curs de l'Aubi ha sofert diverses variacions al llarg de la història. Sembla clar que el curs originari de l'Aubi desembocava molt més a l'est del que ho fa actualment. Però la desviació cap a la platja d'es Monestri és també ben antiga, possiblement del principi del segle XVII.

Dos documents antics ens parlen dels problemes que ocasionava al port de Palamós la primitiva Aubi. Es tracta d'una carta del rei Martí l'Humà, datada a València el 8 de març del 1407 i una altra carta de la reina Maria, muller d'Alfons el Magnànim, datada a Barcelona el 22 de juliol de 1423. En la primera, el rei manava a Bernat de Cruilles —guardià del port— que portés a terme les obres necessàries per deslliurar el port de les graves aportades per la riera, les

*Durant ben poques hores a l'any hom pot veure una imatge com aquesta des del pont de l'Eiffel de Palamós.*



quals ocasionaven la seva obstrucció. Es parlava ja de la necessitat d'una desviació, si aquesta es veia com l'única solució possible. En la segona, la reina Maria donava permís per portar a terme totes les obres que es consideressin necessàries en el curs de la riera per apaivagar el perill d'inundacions de Palamós. Així s'expressava: «informada que per les grans aigües que en temps de pluges davallen del castell de Palafrugell i de Vall-llobrega i discorren al port de Palamós s'han produït grans i irreparables danys a la plana i horta de la vila de Palamós i es tem encara que se'n produiran d'altres si no s'hi procura el necessari remei...».

La qüestió no degué solucionar-se del tot, perquè en un document de l'any 1582 es tornen a posar de manifest els mateixos problemes. Es tractava d'un procés promogut davant del batlle general de Catalunya, a instàncies d'Antoni de Cardona, duc de

Sessa i comte de Palamós.

L'historiador local Lluís Camós i Cabruja va publicar aquests documents en la revista *Marinada*, el desembre de 1920.



Els aiguats a Palamós a causa de les fortes pluges torrencials, que han fet sortir de mare la riera i l'han conduït pel seu curs original, han estat intermitents al llarg de la història. Un dels més famosos va ser aquell de la nit del 16 de novembre de 1908 en què va morir l'ajudant de marina del port, Juli González Hontoria, considerat sempre més, en la premsa local posterior, com un heroi. Les destrosses eren descrites així pocs dies després per Josep Figa en el periòdic barceloní *Feminal*: «els perjudicis materials són grossos; l'estació del tramvia està del tot enrunada, i soterrat molt de material; l'estació del Salvament de Naufrags també està destruïda, l'anomenat pont d'en Blau, a la carretera de Girona, soterrat junt amb una màquina del tramvia que hi passava quan s'enfonsà i que miraculosament donà temps a salvar-se als passatgers.» Més endavant, hi ha referències d'un aiguat la nit del 9 al 10 de febrer de 1916. Durant els anys vint, també. Precisament en el setmanari *Baix Empordà* núm. 576 (7-11-20) trobem una descripció de l'aiguat que s'havia produït dies abans, la qual podríem haver escrit exactament igual l'any 1991, després de l'aiguat de la tarda del 26 d'octubre. Han passat més de 70 anys, però el text clama, malauradament encara, per la seva actualitat: «(...)abans l'aigua que provenia del

desbordament de la riera desaiguava al mar pel lloc que se'n deia la Xanca; però ara, a causa d'haver-se omplert en urbanitzar el barri de la Platja, no té altra escorriment que la carretera, convertida en carrer, i en temps de pluges abundoses en riu cabalós que sortint de mare s'escampa i anega tota la part baixa».

Després de la desviació cap a Castell l'any 1924, hom pensava que els problemes de les inundacions de Palamós estaven solucionats. Però poc temps va durar l'alegria, ja que el 23 de novembre de 1933 l'aigua va tornar a arribar dins les cases del Pla, de la Platja, el passeig i l'antiga estació. Les repercussions d'aquest aiguat i de les ajudes recaptades per als damnificats les podem veure també reflectides en el setmanari *Baix Empordà*.

Un any després es porten a terme obres d'eixamplament en el curs de la riera: «L'Ajuntament de Palamós, amb la cooperació d'una junta de veïns afectats pels aiguats i de la Cambra de la Propietat Urbana, ha emprès l'excavació de l'Aubi eixamplant les vores i netejant-ne el llit. Així mateix s'està procedint a l'engrandiment de la riera dita de Fitor que desemboca a l'Aubi i a la qual es degué en gran part l'esbotzament de les margenades de l'Aubi que ocasionaren els estralls del mes de novembre de l'any proppassat» (*Baix Empordà*, 8-12-1934).

*Darrers metres de l'Aubi,  
des d'Es Monestri  
al Collet de Sant Antoni.*



El 3 d'octubre de 1955, la riera va tornar a desbordar-se, sembla, però, en uns nivells menors que els de les darreres inundacions. Tot seguit van realitzar-se, l'any 1958, noves obres d'eixamplament del llit, les quals van servir per a la propera inundació, la de 1959: «*Palamós acaba de sufrir la séptima inundación en este siglo. Antes de entrar en detalles Proa expresa una vez más su profundo agradecimiento al Magnífico Ayuntamiento de esta Villa y a la Comisión de Vecinos afectados por las avenidas del Aubi por el celo demostrado en la realización de la reparación y ensanche de dicha riera. De no haberse realizado esta operación, Palamós hubiese sufrido una de las inundaciones de más trágicas consecuencias*».

Durant la dècada dels 60 es van anar desenvolupant els treballs d'arranjament de la riera, de la seva desembocadura i de la confluència dels seus afluents. L'any 1969, per exemple, i a causa de la iniciativa privada, es va col·locar el popularment conegut pont de l'Eiffel a l'alçada del mas Gorgoll, el qual procedia de Girona, abans col·locat sobre el Güell. En la *Proa* del mes de gener de 1971 s'anuncia l'acabament de les obres de la riera.

Durant molt de temps va semblar que els problemes podien estar solucionats. Recentment, s'ha comprovat que n'han sorgit de nous. Possiblement, però, no imputa-

bles al propi curs de l'Aubi, sinó al curs d'un «petit» affluent per la dreta, el rec del Molí, avui desaparegut com a tal, però que circula subterràniament a través de la xarxa de clavegueram, i de les mateixes obres d'infraestructura realitzades a la zona del Pla, segurament no prou ben fetes per tenir en compte el secular perill d'inundacions de Palamós. Arran dels aiguats més recents (octubre de 1987, octubre de 1991) la polèmica sobre les causes i els culpables està servida.

La petita riera Aubi i la seva conca, per tant, aquella que és difícil de localitzar bé en els mapes, és fàcil de resseguir-la sobre el territori i en els documents de la història. El territori mediterrani és farcit de petites rieres que poden ser «grans» en un moment donat, i no val oblidar-se'n. La conca de l'Aubi, drenatge natural de la fossa de Palamós-Palafrugell n'és un bon exemple.

Rosa M. Medir i Huerta

*Quan la tempesta ha passat,  
hom pot observar durant unes hores  
com les aigües de l'Aubi es fomen  
amb les de la Mediterrània.*

Agraïments: a Pere Trijueque, de Palamós;  
a Josep Bañeres, de Palafrugell.





# FEM CAMÍ

AMB AJUNTAMENTS I CONSELLS COMARCALS

Ja que plegats treballem per a tots els que vivim a les comarques gironines, procurant desenvolupar tot el que dins la nostra competència i possibilitats, contribueixi a millorar la

qualitat de vida, i a fer del nostre, un país capdavanter. Fem camí des de 10 anys de corporacions locals democràtiques cap a un futur més engrescador.

*junts*



Diputació de Girona