

Consolidació de les restes del castell de Mataplana



LLUÍS BAYONA I PRATS

Arran de les excavacions arqueològiques realitzades al castell des del 1986, han estat necessàries les obres de consolidació de les parts descobertes. Els paraments del castell, una vegada desenterrats, han quedat molt inestables. Des de l'any 1988 hi ha hagut petites inversions del Servei de Monuments de la Diputació de Girona per consolidar aquests paraments. En diversos llocs, la consolidació o l'apuntament ha estat necessari prèviament a la continuació de les excavacions.

Els sostres de la planta baixa són majoritàriament fets amb volta de pedra construïda a plec de llibre. Les restes trobades són sols els arrancaments, per la qual cosa ha calgut consolidar-les.

Els materials dels morters són de calç i fang, segons el lloc, si bé estan molt deteriorats.

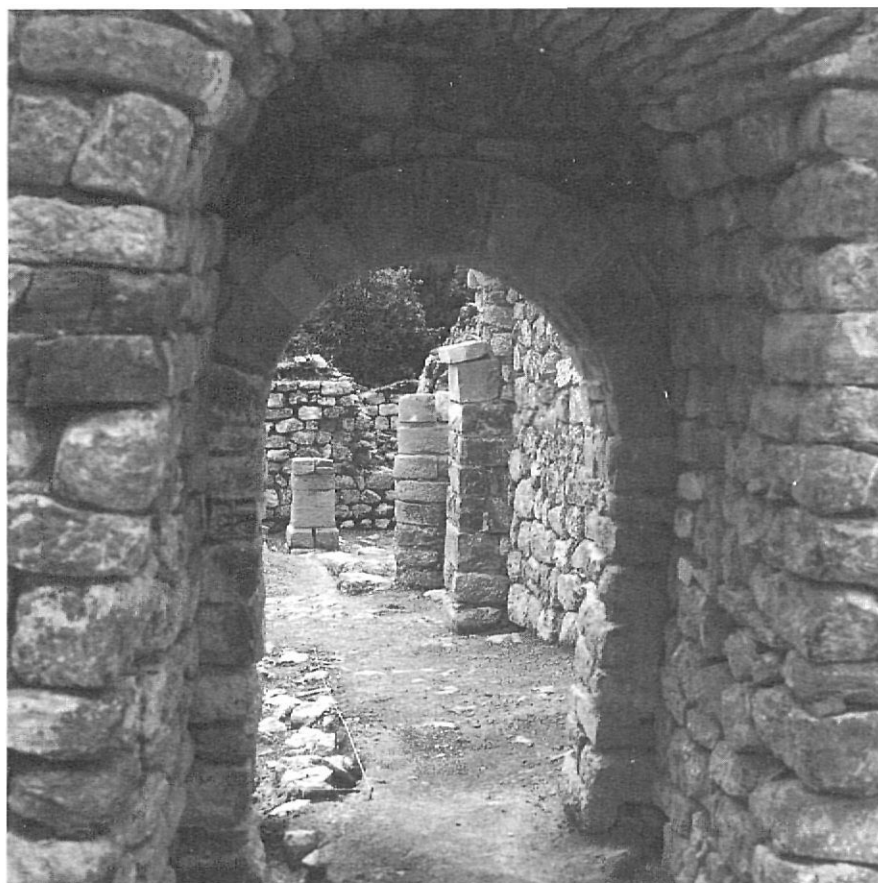
Com a descripció senzilla del castell direm que hi ha petites restes del primer castell, fet al segle XI, que es troben en una paret sud-est junt amb les empremtes dels fonaments d'una torre cilíndrica a la part nord. Les restes actuals més grans corresponen a la gran torre del segle XII, amb una planta rectangular, a la part

oest. Després hi ha tot de construccions posteriors a l'entorn d'un pati central fins a delimitar el perímetre actual. En aquest pati hi hagueren modificacions en l'època gòtica amb un cobriment parcial d'aquest amb arcades.

El planteig arquitectònic de la restauració ha estat, fins a aquest moment, consolidar i lligar els paraments trobats amb cercols de formigó armat per poder aguantar els arrancaments de les voltes i impedir les filtracions d'aigua a l'interior de les parets. També s'han acabat de formar les llindes de l'entrada a la gran torre i a les quadres amb els materials originaris dels enderrocs per tal que quedessin elements més estables. L'escala principal del pati ha estat consolidada i acabada a la part superior.

En aquest moment estem elaborant un projecte general del castell. Com a criteri general hem escollit de deixar-lo com a ruïna consolidada, per tant de no acabar les parets, deixar-les esglaonades d'acord amb el que hem trobat. Per donar més importància a l'element principal, que és la gran torre, estem treballant la possibilitat de cobrir-la amb una coberta plana en el nivell del primer pis amb materials lleugers, per poder tenir un mirador de totes les ruïnes del castell i de l'entorn, així com una part coberta per posar elements exposables.

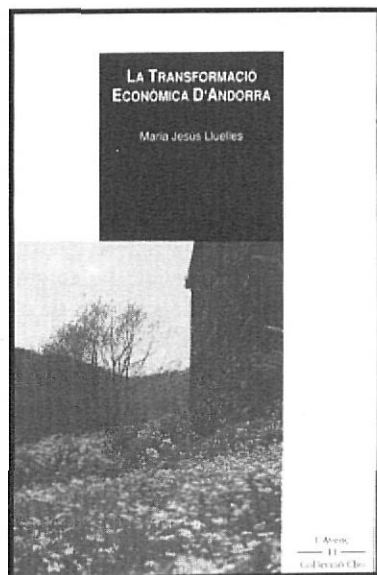
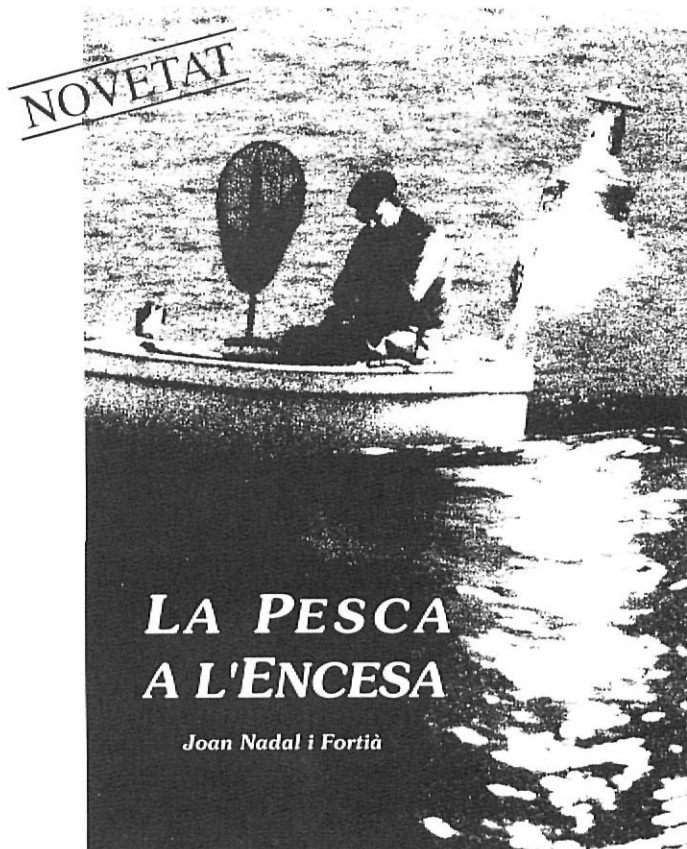
Lluís Bayona és arquitecte en cap del Servei de Monuments de la Diputació de Girona



UNA TEORIA SOBRE L'ORIGEN DE
LA PESCA A L'ENCESA
EN LA COSTERA DEL CAP DE CREUS

Carles Vallès – editor

DE VENDA A TOTES LES LLIBRERIES



L'AVENÇ NOVETAT EDITORIAL

La transformació econòmica d'Andorra

Maria Jesús Lluelles

El present volum ens ofereix una aproximació a l'estat actual dels processos econòmics d'Andorra, analitzant les diferents transformacions que ha sofert al llarg de la seva història

Col·lecció CLIO

11

L'Avenç S.A., Consell de Cent, 278 - 08007 Barcelona. Tel.: 488 34 82. Fax: 487 78 08