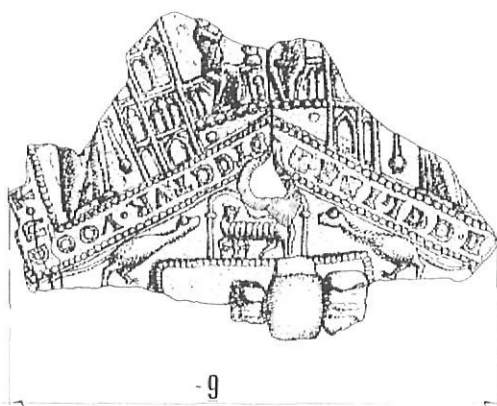


Excavacions arqueològiques al castell de Mataplana (1986-1990)



MANUEL RIU

Des de l'any 1986 fins al 1990 es realitzaren cinc campanyes d'excavacions arqueològiques a la mota-castell de Mataplana, sota la nostra direcció, compartida amb Joan F. Cabestany i Prim Bertran, i amb la participació activa d'altres professors, llicenciats i estudiants del Departament d'Història Medieval, Paleografia i Diplomàtica de la Universitat de Barcelona, de l'equip d'obrers d'en Pere Pous de Gombren, de la família Maideu de Ripoll i d'altres amics. Aquestes excavacions, patrocinades pel Servei d'Arqueologia de la Generalitat de Catalunya amb la col·laboració de la Diputació de Girona i generosament esponsoritzades per la família Maideu, propietària del lloc, han permès de conèixer com es construí un castell del segon període romànic, damunt d'un altre del primer estil romànic bastit sobre un monticle semiartificial. I han permès també de veure com es passà en la poliorcètica de l'alta edat mitjana des d'una fortificació de planta irregular, que



Anvers i revers del peltre de l'Anunciació, trobat al canal de desguàs.
Dibuix d'en Xavier Riu.

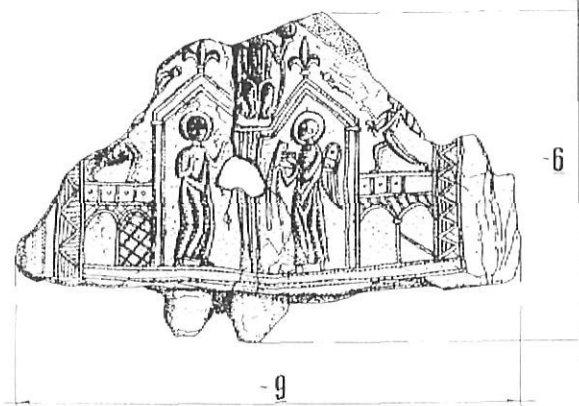
aprofita una plataforma horitzontal damunt d'un monticle de pedra i terra que sobresurt del terreny del seu entorn, a una construcció de planta regular amb pati central a cel obert, i també com aquest pati interior veu reduït progressivament el seu espai a mesura que les necessitats dels residents obliguen a ampliar els edificis en detriment de l'esmentat pati.

Els primers quinze sectors

Per tal de fer més entenedor el procés d'excavació del castell durant els cinc anys en els quals nosaltres hi hem actuat, l'explicarem per sectors, numerats en el plànol que acompanya aquestes línies, des de l'u fins al quinze.

La realització de la primera campanya, l'estiu del 1986, restà motivada per una excavació d'urgència, quan hom tractava d'eixamplar i millorar el camí veïnal de Gombrèn i Montgrony a Castellar de N'Hug. Aquesta pista forestal o camí veïnal travessa la vall de Mataplana seguint la conca del torrent de l'Espluga, i enmig, a 1.140 metres d'alçada, sobresurt un petit monticle que té al peu l'ermita de Sant Joan de Mataplana. L'exploració del 1986 conduí a la localització del pati enllosat del castell, a una profunditat de 5,30 metres, des del cim del monticle, restant cobert per una espessa capa de vegetació, i per la pedra, brossa, terra, calç i guix d'almenys vuit enderrocs successius. Amb tot, permeté saber que dintre del monticle hi havia les restes d'una construcció que hom havia situat a uns 200 metres de distància, al lloc on hi ha avui el casal de Mataplana. Les quatre campanyes següents, dels anys 1987 a 1990, foren programades bo i excavant per sectors, quan ho permetien els murs persistents, o bé en quadrícules de 2 x 2 metres quan ho consentia l'espai. En total la superfície edificada resultà ésser de 532 metres quadrats, restant protegida pels quatre costats per una muralla que tenia un gruix de 1,20 a 1,40 metres.

En el Sector núm. 1 (vegeu el plànol), ampliat posteriorment en el núm. 1 bis, es localitzà, com hem dit, l'enllosat del pati del castell, amb una canal de desguàs feta de lloses, alineades en posició vertical, que travessa el



pati d'W a E, seguint la línia del ràfec de la teulada dels edificis de la banda nord. Aquesta canal anava a parar sota la porta d'accés al castell, oberta a la muralla est. El ràfec de la darrera teulada del castell, del segle XIV, tingué les teules envernissades. El pati feia 5,55 metres d'amplada per 12,25 metres de llarg, però, en afegir-hi noves construccions a ambdues bandes, durant els segles XIII i XIV, el seu àmbit s'anà reduint.

El Sector núm. 2 resta constituït per la gran torre rectangular del segle XII que fou la peça cabdal del segon castell de Mataplana, amb una superfície útil d'uns 80 m². Aquesta construcció fa 16,5 metres de llargada per 4,35 metres d'ample i restà coberta per una volta de canó seguit, longitudinal, feta amb lloses d'uns 30 centímetres col·locades en forma de full de llibre. L'única porta d'entrada a la planta baixa, situada enmig de la paret oriental, era adovellada i feia 2,25 metres d'alçada per 1,20 metres de llum.

La torre tingué dos pisos, havent tingut dos paviments successius, d'*opus signinum*, a la planta baixa. En aquesta planta, i al seu extrem meridional, hi hagué una gran cuina adossada de banda a banda damunt d'una plataforma horitzontal de pedra, que restaria en plena activitat als segles XIII i XIV a jutjar pels fragments de ceràmiques grises acumulats amb les cendres i pel poal que hom hi localitzà en un dels seus angles i que, reconstruït, es pot admirar al dipòsit permanent de Gombrèn. A l'extrem nord de la mateixa planta i damunt del darrer sòl hi aparegué un dipòsit de calç viva destinat, sens dubte, a les reparacions que calgués efectuar al castell.

El pis superior de la torre, pel poema *Abrils* de Ramon Vidal de Besalú, sabem que era l'espai residencial dels senyors de Mataplana, i en especial del trobador Hug V (c. 1175-1213), i que estigué decorat amb catifes, coixins de seda de diversos colors i tapissos, i cobert per un sostre embigat, les bigues del qual es recolzaven en mènsules i pilars adossats a les parets laterals, amb una teulada al damunt, a dos vessants.

El Sector núm. 3 fou la quadra dels cavalls. De 10,20 x 4,65 metres, resta adossat a la gran torre rectangular per la banda sud-est i degué ésser bastit poc després d'aquesta. El seu



Bol de ceràmica esmaltada del segle XIII, amb pintura blava damunt fons blanc.

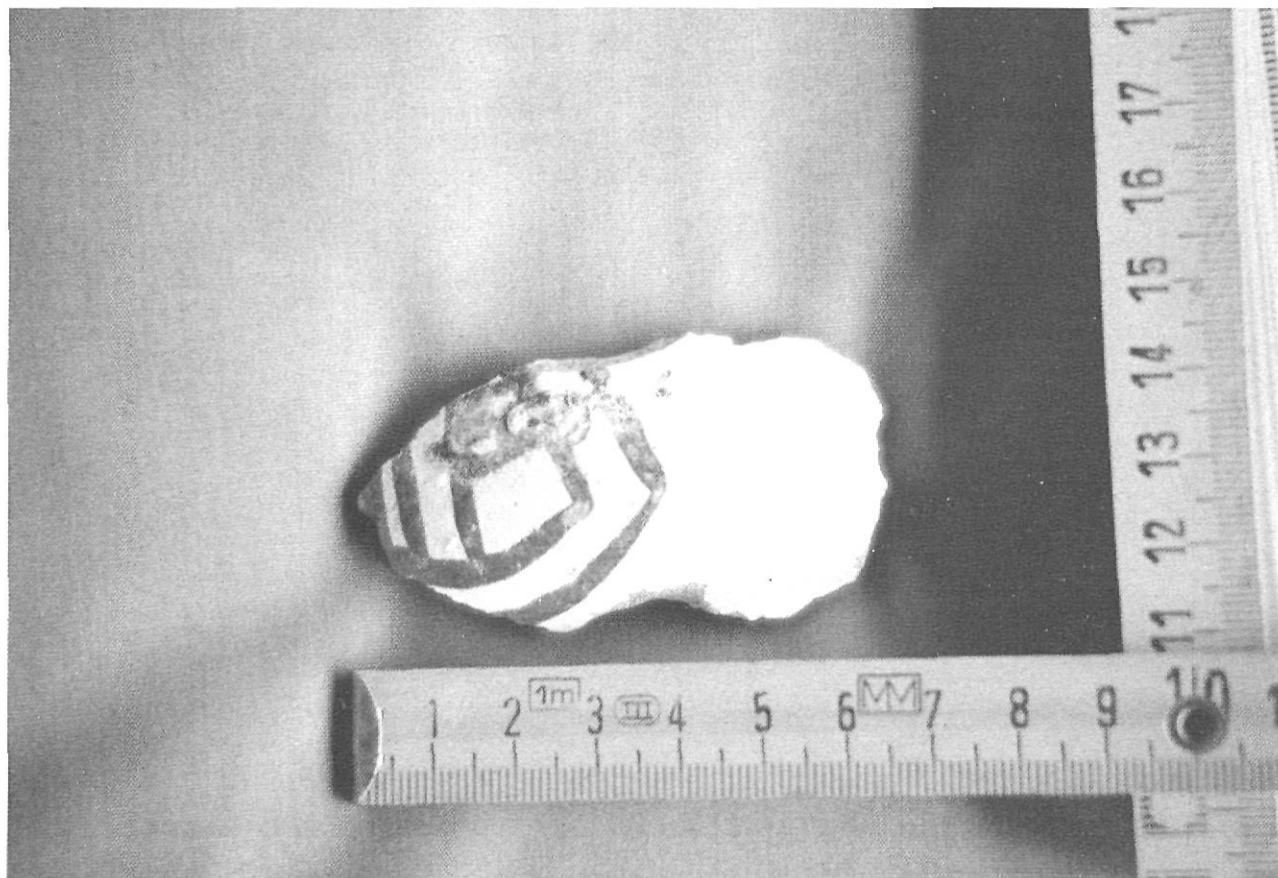
mur meridional és la muralla i presenta dues espitlleres d'un sol va, destinades a vigilar el camí d'accés que pujava des del riu i a ventilar l'estança. La seva porta, adovellada, que el comunica amb el pati, és la més alta i ampla de l'interior del castell. Aquesta construcció rectangular tingué també dos pisos, com l'anterior. La planta baixa restà coberta per una volta de pedra, longitudinal, feta amb llosetes posades en forma de full de llibre, amb la mateixa tècnica que en el Sector núm. 2. La planta alta, també coberta per un sostre embigat, tenia les parets lliscades amb calç i pintades amb tonalitats verdoses i vermelles i una fila d'escudets. Un d'aquests escuts —sortosament quasi sencer i de major mida que els altres (uns 20 cm)— ha estat restaurat i mostra les armes del casal de Mataplana.

El Sector núm. 4, al costat W de la porta d'accés al sector anterior, restava format per l'escala principal de pujar a la planta superior, des del pati. Situada a l'angle SW del pati conservava les restes dels 14 graons de pedra granítica, ben treballats, amb un desnivell de 3,50 metres, i amb una teuladeta sostinguda per una columna cilíndrica que, situada al peu del primer graó, evitaria que els que hi circulaven es mullessin en dies de pluja. Hom hi trobà les restes d'una doble pinta d'os que es pot datar al segle XIV. Era una escala solemne, adossada al mur meridional del pati i sense barana, en part massissa i en part sostinguda per un arc volat. De la part central en sortia, perpendicular, un arc diafragma apuntat, gòtic, de 2,95 metres de llum, que sostingué el sostre de la galeria a la qual ens referirem després.

El Sector núm. 5, un xic més reduït que el núm. 3 i

situat a continuació i a l'est d'aquell, constituï l'aula o capella del primer castell de Mataplana, edificat durant el primer terç del segle XI, a jutjar pel parament d'un fragment de mur que resta embotit a la paret nord del sector i al costat oriental de la seva porta adovellada que el comunica amb el pati. La primera aula, situada a uns quinze metres de distància de la torre cilíndrica de la qual parlarem després, degué restar coberta per un embigat a dos vessants i tègules planes d'una pasta grisenca molt lleugera i semblant a la pedra tosca recoberta per les dues cares per capes d'argila rogenca que, exteriorment, li donaven l'aparença de les antigues teules planes romanes. Aquestes teules medievals, amb tot, degueren pesar molt poc i a la vegada ésser molt consistents. No sabem, no obstant, que hom n'hagi trobat fins ara enlloc més.

Durant el segle XII, en refer el castell, hom engruixí els murs laterals i refeu la part meridional o muralla, per tal de cobrir l'aula o estança amb una volta de canó seguit feta amb peces de pedra tosca molt ben enquadrades. Aquesta volta, potser lleugerament apuntada, de més qualitat que cap altra del castell, revela l'ús distingit del recinte i ens fa pensar que hi podria haver hagut la primera capella, fins que al segle XIII s'erigí el nou temple, dedicat a Sant Joan de Mata, al peu de la mota i a uns pocs metres d'aquesta. Aquest temple, d'una sola nau orientada a l'est, amb absis semicilíndric i espadanya de dos ulls damunt la porta oberta al mur occidental, cobert amb volta apuntada, fou restaurat el 1969 i es conserva encara en bon estat amb restes de pintures murals a l'absis (que tal vegada representen escenes de la



Fragment de ceràmica de la vaixel·la de Mataplana, amb el dibuix de l'escut.

vida de Sant Joan de Mata, com la seva ascensió en un desert rocós) i una biga *in situ* tardo-romànica, pintada en forma de quadrets blancs i negrosos, que pogué sostenir el seu baldaquí, damunt l'altar.

El Sector núm. 6, ampliat amb el 6 bis, comprèn la porta principal (d'1,40 metres de llum) i el passadís d'entrada al castell, amb una escaleta de sis graons, construïda tardanament damunt el mur meridional del Sector núm. 14, probablement amb graons extrets de l'escala principal, que obstrueix la canal de desguàs ja esmentada. Hom observa que la porta principal del pati, adovellada però d'una pedra sorrenca de tonalitat rosada, s'obria a la part central de la muralla est del castell. Fou enxiquida, en una fase posterior, reduint uns centímetres la banda nord, quan es construï l'escala auxiliar a la qual acabem de fer referència. Damunt la porta degué haver-hi, en la façana del castell, una finestra geminada d'arcs apuntats, de la qual es trobaren diversos elements, entre aquests part de la columneta central, del capitell i dels arcs, que han permès la seva reconstrucció teòrica.

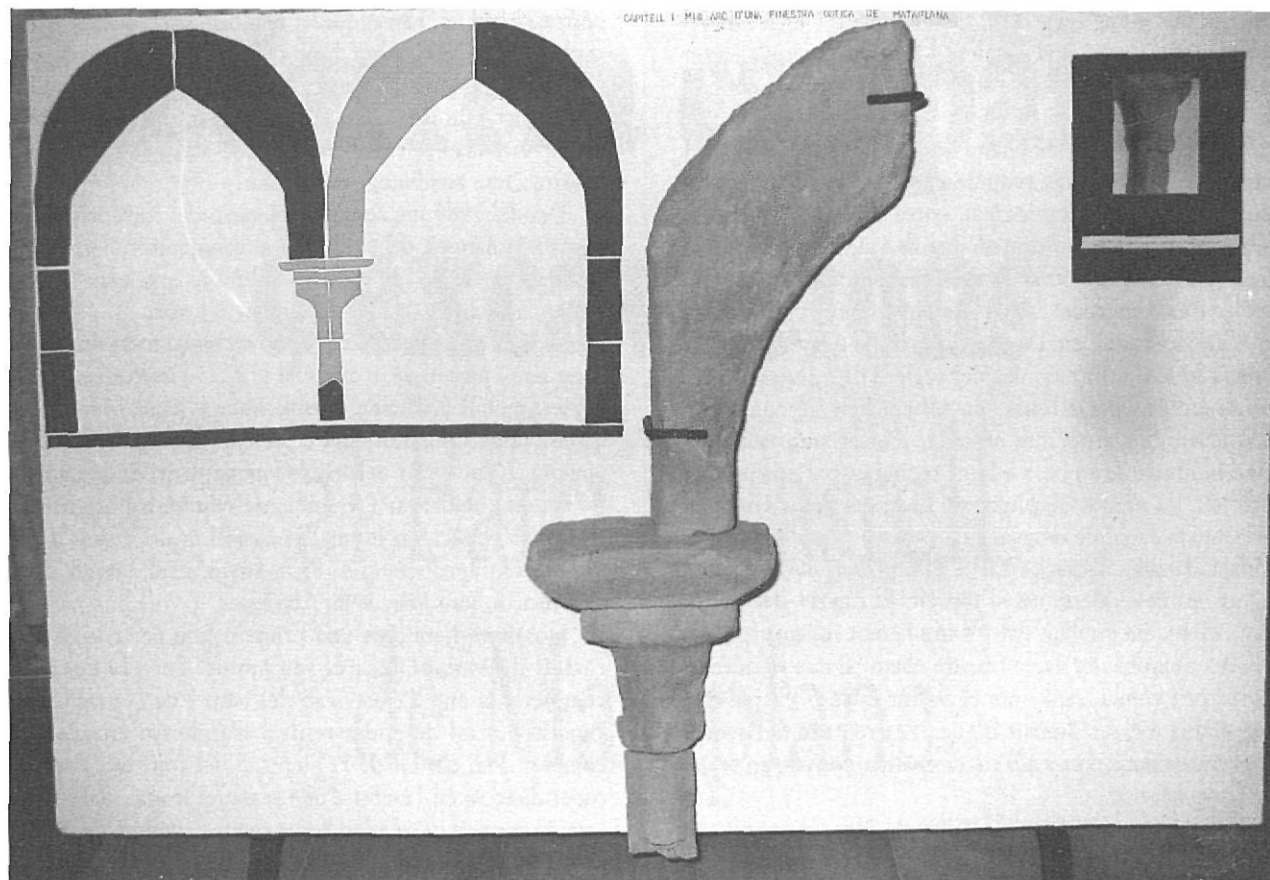
El Sector núm. 7 el forma la porta d'accés al Sector núm. 5 des del pati, i completa l'àmbit d'aquell sector fins al mur, amb finestreta d'una sola esqueixada, que separava l'aula de la quadra, per la banda occidental. Hom hi observa els vestigis del mur de parament allargassat, fet amb argamassa blanca de calç de gran duresa, al qual ja ens hem referit en descriure el Sector núm. 5. El sòl d'ambdós sectors, que integren un sol àmbit, com ja s'ha indicat, restava format

per una capa d'*opus signinum* un bon xic desfeta.

El Sector núm. 8 és el sòl d'un cobert tardà. Resta situat entre l'esmentada porta del Sector núm. 7 i el mur W del Sector núm. 13, mur en el qual es va obrir una finestreta de montants enguixats, des de la qual degué extreure's, mitjançant una corriola, l'aigua del dipòsit situat al Sector núm. 13. Aquest Sector núm. 8, enllosat com la resta del pati, s'estén pel pati del castell i, a jutjar per les restes d'un pilar de secció quadrada amb angles morts, estigué cobert per una teuladeta construïda tardanament, amb teules corbes del tipus anomenat àrab, a l'angle SE del pati, per tal de poder extreure l'aigua del dipòsit sense mullar-se en dies de pluja.

El Sector núm. 9 el forma un quadrat de 2 x 2 metres aproximadament, al pati del castell, entre el cobert darrerament esmentat, la porta d'accés a la quadra i l'escala principal d'accés a la planta noble. Davant de la porta i al peu del primer graó de l'escala hom hi trobà les restes de l'enllosat del pati, delimitant-lo el pilar amb els quatre angles bisellats, al qual acabem de fer referència en descriure el Sector núm. 8, i la columna cilíndrica a la qual també hem fet referència en parlar del Sector núm. 4.

El Sector núm. 10 és un espai rectangular de 8,14 metres de llargada en sentit SN per 4,02 metres d'ample. Fou dividit per a la seva excavació en sis quadrícules de 2 x 2 metres assenyalades amb les lletres A, B, C, D, i F. Inicialment, a l'àmbit de les quadrícules A-B-C-D, degué haver-hi la torre cilíndrica, de sis metres de diàmetre, del primitiu castell, construïda a la primera meitat del segle XI i de la qual tan



Columna i arc apuntat procedents de la façana del castell, tal i com van ser exposats a Ripoll en la mostra sobre el Mil·lenari de Catalunya.

sols restaven, en el subsòl, l'encaix de cimentació fet a la roca i les dues primeres filades de pedra ben treballada, sota el paviment d'*opus signinum*.

Aquesta primera torre degué ensorrar-se o fou desfeta en bastir la gran nau rectangular al segle XII, i un paviment de terra prensada amb calç en segellà els seus vestigis. En construir-se la gran torre rectangular aquest espai restaria a cel obert, davant la porta adovellada d'accés a la nova torre residencial, però en una fase posterior, potser a la darrera del segle XIII, es bastí un arc diafragma apuntat perpendicular i al costat de l'escala i s'aprofità la paret occidental del Sector núm. 12, on hi havia una gran arcada de dovelles de pedra tosca, que fou aparellada, per construir-hi al damunt un sostre embigat pla, d'uns 15 centímetres de gruix, fet de guix, amb bigues de 17 centímetres d'amplada. Aquest sostre cobrí tot el Sector núm. 10 des de l'escala fins a la muralla septentrional adossada a la gran torre rectangular, i permeté edificar una galeria, amb barana de barrots de fusta de secció romboïdal separats entre ells uns 14 centímetres, i recolzats sobre una base de pedra, davant la façana de la gran torre rectangular que mirava a orient. Aquesta galeria enxiquí el pati del castell per la banda occidental, però proporcionà una miranda agradable i un nou espai d'esbarjo a la planta noble de la gran torre residencial.

El Sector núm. 11 s'obrí a la part central i a l'exterior de la muralla W del castell, o mur occidental de la gran torre rectangular, per tal d'examinar el fossat i les possibles defenses d'aquesta banda. De fet sols hi aparegué la roca

retallada irregularment per recolzar-hi les primeres filades del mur. L'espadat immediat ja constituïa una defensa natural. L'existència d'un autèntic fossat en aquesta banda occidental del castell no es pogué comprovar, ni fou possiblement, necessari per a la defensa del lloc, però hom havia pensat que l'aïllament del camp del *Corredor*, situat al peu i probablement destinat a l'entrenament dels cavallers, en constituir una espècie de pati exterior, seria convenient. De moment no es realitzà cap més intervenció en aquesta banda.

El Sector núm. 12, situat entre el núm. 10 i el núm. 14, com es pot veure al plànol, té 5,40 metres de llarg per 3,63 metres d'ample. Degué ésser un magatzem al qual s'entrà, en una segona fase, des del pati per damunt de la canal de desguàs, si bé originàriament es recolzà a la muralla nord del castell i tingué una gran arcada de pedra tosca, de prop de tres metres de llum, al mur occidental, com ja hem dit, que comunicaria aquest sector amb la gran torre rectangular a través del pati. El paviment d'aquest magatzem era de terra prensada i el sostre degué ésser fet amb un embigat de fusta i planxes de guix, i existia al damunt una habitació que estigué decorada amb pomells de rosa vermellencs i brancatges negres de notable bellesa pintats a les parets sobre un fons blanc de calç lliscada. Des d'aquesta habitació deuien llençar-se a l'exterior considerables quantitats de ceràmica del tipus verd i manganès, i també peces de ceràmiques grises inutilitzades, a jutjar pel dipòsit de deixalles barrejat amb cendres que fou descobert al peu de la muralla nord. Per aquestes deixalles sabem que l'habitació restaria en ús

almenys fins a mig segle XIV. Sembla que a l'angle SE del magatzem hi hagué una escaleta i porta d'accés al Sector núm. 14. La darrera porta d'accés al magatzem des del pati fou oberta al mur meridional.

El Sector núm. 13, de planta quasi quadrada (2,70 x 2,74 metres útils) i de molt reduïdes dimensions, fou bastit a l'esquerra de la porta principal, entre aquesta i l'aula dels sectors núm. 5 i 7. Constituí un dipòsit d'aigua bastit damunt d'una gruixuda plataforma d'*opus signinum* rosat, en el darrer període d'existència del castell. Tot i que, a uns 200 metres de distància del castell en direcció nord, hi ha una font coberta d'aigua fresca, utilitzada des del segle XIII a jutjar per les construccions persistents, no sabem ben bé com seria canalitzada fins al recinte murallat. Potser amb troncs de fusta buidats. Tampoc no hem trobat cap cisterna que aprofités les aigües de pluja, no obstant, l'existència de l'esmentada canal de desguàs i de peces o tubs de ceràmica vidrada, datables als segles XIII i XIV, podien haver conduït l'aigua des dels ràfecs fins al dipòsit. El dipòsit del Sector núm. 13 ens ha semblat del tot insuficient. L'aigua, com ja hem dit, s'extreia des d'una finestra oberta al mur occidental del sector i comunicada amb el Sector núm. 8. És possible que, abans d'ésser dipòsit d'aigua, el recinte del sector estigués destinat a porteria o cos de guàrdia, però no en tenim cap prova fefaent.

El Sector núm. 14, situat a l'angle NE del castell, on suposarem que podia haver-hi hagut, en una primera fase, una torre de planta quadrada que protegiria l'única entrada existent al castell, veié el tou dels murs de l'angle engruixit i l'espai reutilitzat per a pastador i forn de coure el pa. Fa 4,45 metres per 3,40 metres i mostra les restes d'un petit dipòsit per a l'aigua o per pastar la farina, adossat al mur occidental on hi hagué la porta que el comunicava amb el magatzem del Sector núm. 12. I, adossat a la muralla nord, hi hagué el forn, de planta quadrada amb la boca a l'est, al costat de la qual s'obria una espitllera que travessant la muralla permetia la circulació de l'aire i degué facilitar el tiratge del forn.

El Sector núm. 15 fou establert en netejar la part exterior de la muralla nord del castell, entre aquesta i l'avantmuralla baixa que l'envolta, a uns 2,70 metres de distància. Tan sols restaven en peu les restes d'un muret perpendicular a la muralla, i a l'oest d'aquest muret el dipòsit de cendres i ceràmiques al qual ja ens hem referit en descriure el Sector núm. 12, i a l'est del muret, en l'angle amb la muralla, vestigis d'una xemeneia i restes de la volta hemisfèrica d'un forn de coure pa. L'espai de la xemeneia restava encara ple de cendres, la volta del forn havia estat feta amb peces de pedra sorrenca ben treballades. Aquest forn exterior degué ésser bastit a la darrerria del segle XIII o a l'inici del XIV per proveir de pa els habitants del barri de Mataplana. El forn del Sector núm. 14 degué ésser anterior, potser de l'inici del segle XIII.

Fi de la primera fase

Amb l'exploració del Sector núm. 15 donarem per finalitzades, l'any 1990, provisionalment, les excavacions al castell de Mataplana, que continuarien des de llavors els

nostres deixebles. Havia quedat ben demostrat que, entre els segles XII i XIV, hom havia anat bastint un castell residencial, de petites dimensions, format per una gran torre rectangular i un pati quasi quadrat a l'est, que amb els anys s'anà fent més petit a mesura que s'anaven edificant construccions auxiliars al voltant seu.

Des del 1989 iniciarem l'exploració del barri del castell, bastit a la darrerria del segle XIII al vessant meridional de la mota, en direcció vers el riu. Nosaltres hi iniciarem tan sols l'excavació de les *Habitacions núm. 1 i núm. 2*, de planta rectangular, construïdes amb pedra escalornada damunt la roca, sense argamassa, d'una sola planta, cobertes amb lloses planes i amb llars damunt del sòl. Situades a uns 16 metres de distància de la muralla del castell i a nivells més baixos, aquestes habitacions dels pobladors del barri de Mataplana permeten comprovar l'absència de materials posteriors al segle XIV. Època en la qual el castell acabà reduït a una explotació agropecuària, en mans d'arrendataris de la canònica de Sant Joan de les Abadesses.

Nosaltres hem clos una primera fase per conèixer el castell de Mataplana i el seu àmbit. Però la tasca cal completar-la amb l'excavació del barri i de l'entorn de la capella per tal de poder tenir a Catalunya un exemple complet d'un castell de la plenitud del romànic i del seu paper directiu en l'àmbit d'una senyoria feudal. Sabem que aquesta tasca la deixem en bones mans i confiem de veure'n ben aviat els resultats.

Manuel Riu, és cap del Departament d'Història Medieval (UB)

BIBLIOGRAFIA

- M. RIU. «Intervenció al castell de Mataplana (Gombrèn, Ripollès)». *Tribuna d'Arqueologia*, 1986-1987 (Generalitat de Catalunya, Barcelona, 1987), pp. 111-118 amb il·lustracions. Primera campanya.
- M. RIU. «Dissecció del castell de Mataplana». *Quaderns Científics i Tècnics* (Diputació de Barcelona), núm. 3 (1991), pp. 301-310, amb set plànols on es traça l'evolució del castell, després de les tres campanyes del 1986 al 1988, des del segle XI al XIV, assenyalant les successives fases.
- M. RIU. «El castell de Mataplana al Ripollès. Un exemple de castell català del segon romànic». *La vida medieval a les dues vessants del Pirineu*. [Actes del 1r i 2n Curs d'Arqueologia d'Andorra 1988 i 1989]. Patrimoni Artístic Nacional. Andorra, 1991, pp. 205-208.
- M. RIU. «Castell de Mataplana: les fases prèvies d'estudi i les primeres excavacions a la mota». *VI Jornades d'Arqueologia Medieval a Catalunya*. Barcelona, IX-X-XI desembre MCMXCI. [Laboratori d'Arqueologia Medieval. Departament d'Història Medieval. Universitat de Barcelona]. Barcelona, 1991, pp. 4-10, amb un plànol. Resums d'intervencions policopiats.
- M. RIU. «Restos de un curioso díptico de peltre procedente del castillo de Mataplana». *Boletín de Arqueología Medieval*. [Sociedad Española de Arqueología Medieval]. Madrid, núm. 4 (1990-1991), en curs de publicació.
- X. RIU, T. MOLINÉ, R. SENSERRICH. «La troballa de l'escut dels Mataplana i la seva restauració». *Acta Historica et Archaeologica Mediaevalia* (Barcelona), núm. 9 (1988), pp. 457-465, amb il·lustracions.