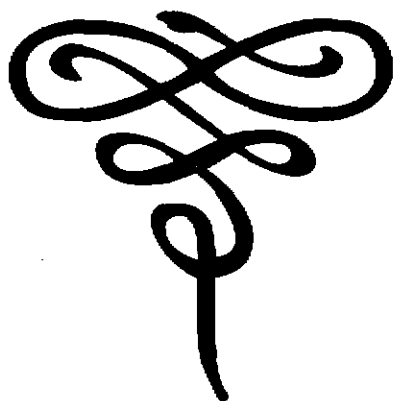


Repoblacions i enfranquiments a la baronia de Mataplana



JOSEP MARIA FONT I RIUS

L'actuació repobladora i d'enfranquiment local portada a terme per la casa de Mataplana en els seus dominis del Montgrony i Alt Berguedà cal emmarcar-la en el fenomen de promoció de poblats i comunitats veïnals que es deixa sentir en els territoris de la Catalunya Vella, especialment de dependència senyorial des de l'inici de la baixa edat mitjana, entrat el segle XIII. Aquest moviment pot explicar-se, en bona part, com un retruc o efecte retardat dels corrents immigratoris cap a les noves poblacions de les terres de recent conquesta —Tarragona, Tortosa, Lleida— a la Catalunya Nova, i així mateix de les fundacions reials de ciutats i viles afranquides en les regions centrals de Catalunya. L'afluència de notables contingents humans cap a les noves localitats, atrets per les millors condicions de vida ofertes per *les cartes i privilegis atorgats a aquestes, amenaçava* l'estabilitat demogràfica de les seves regions de procedència, especialment dels districtes senyorials. Això obligà els seus titulars a una decidida política d'afranquiment dels llocs dels seus dominis per evitar el seu progressiu despoblament. Però



Preteses ruïnes de Monegals, fotografiades al començament de segle (AHM - Barcelona. Fons Serra i Pagès).

també, i concretament pel que fa referència a aquests sectors muntanyencs i fronterers, com és el cas de Mataplana, operà un altre factor important d'aquella política, com fou el desig —millor, la necessitat— dels senyors, de potenciar les condicions defensives dels seus centres castrals i dels poblats que pertanyien a llurs respectius territoris. A tal fi, cercaren estimular l'erecció de nuclis urbans —*poblas, forçias, bastidas*— i el consegüent aglutinament de llurs moradors, cosa que sols podia assolir-se amb l'esquer d'uns avantatges en la condició política i econòmica dels seus estandants i un millorament en les noves relacions de dependència senyorial.

Trajectòria repobladora de la casa de Mataplana

Els senyorius contigus de Pinós i Mataplana, despresos del comtat de Cerdanya, i emplaçats a les vessants meridionals de la serralada del Cadí, ofereixen un bon exponent del fenomen assenyalat, que hom pot apreciar a través d'un reduït però significatiu grup de cartes de poblament i franquesa atorgats a diversos llocs d'aquells dominis al llarg del segle XIII. Centrem-nos ja en les corresponents a l'antiga baronia de Mataplana, i diem d'entrada que hem de lamentar la coneixença parcial dels seus textos, ja que sols ens és permès d'aprofitar les informacions que ens en féu arribar l'il·lustre investigador, Mn. Serra Vilaró, a qui li fou donat consultar els seus textos abans de la destrucció de l'arxiu parroquial de la Poble de Lillet en el fatídic estiu de 1936. Hem d'agrair-li que ens hagi pogut trametre les transcripcions

íntegres de les cartes de Castellar de N'Hug i de la Poble de Lillet, i unes sumàries referències de les de Gombrèn i barri de Mataplana (1).

Amb aquests elements —i també amb la vista posada en les cartes germanes de Bagà i alguna altra del veí senyoriu de Pinós (aquestes sí, ben conservades en el fons notarial de Bagà, actualment a l'Arxiu de la Corona d'Aragó)— intentarem esbossar un petit quadret de la intervenció dels senyors de Mataplana en la promoció d'uns *habitats* urbans i l'atracció de moradors per al seu sosteniment mitjançant la concessió d'un estatut de franquesa, les línies institucionals del qual procurarem sintetitzar (2).

L'actuació repobladora dels barons de Mataplana es desenrotlla —pel que sabem— en el darrer quart del segle XIII, i es deu, bàsicament, a l'impuls de Blanca d'Urg i —sobretot— al del seu fill Ramon d'Urg, entre 1278 i 1297. En aquesta empresa passaren davant els veïns barons de Pinós, que l'havien iniciada ja molt abans, el 1234, amb la fundació i franquiment de la vila de Bagà com a capital de la baronia. Però després s'espaien les successives concessions, que finiren pel temps que s'inauguraren les del casal mataplanenc.

Les primeres actuacions d'aquest semblen orientades a la consolidació del sector immediat o proper al castell de Mataplana, centre del domini senyorial, i afectaren tant el poble de Gombrèn (en la via Ripoll-Lillet) com el *barri* del castell. El propòsit de formar un centre defensiu en l'antiga vila rural de *Gomsèn* (3) es palesa en el preàmbul de la carta atorgada per D. Blanca d'Urg a 30 d'abril de 1278 (CP doc.



Molí del Comte Arnau, a la riera del Garfull.

332), en declarar que per la gran utilitat que seria per a ella i tota la seva terra, feia «*forciam et populationem novam in villam et locum qui vocatur Gomsen*» i així mateix en el fet que excloués de les franqueses de la carta als *capmasers*, és a dir, els habitants dels masos forans, exteriors al nucli urbà.

El fill de dona Blanca, Ramon d'Urg, continuà aquesta tasca repobladora, i a ell es deuen la resta de concessions conegudes, que fineixen el 1297. La ja al·ludida del barri del castell, bé que de data incerta (en tot cas, entre 1285 i 1306), podem pensar que no es distanciaria gaire de la de Gombren. I bé que les migrades referències del seu text no ens revelen un explícit propòsit defensiu, semblant al de l'anterior fundació, el fet d'estimular l'erecció d'habitatges en el barri de la fortalesa, evidencia lògicament aquesta finalitat defensiva (CP doc. 349). Aquest barri sembla localitzat recentment en el pendent meridional, i és de preveure que properes excavacions faran aflorar algunes de les seves restes. En les darreres concessions repobladores de Castellar de N'Hug (28 d'agost de 1292) i Pobra de Lillet (13 d'abril de 1297), es palesa novament, de manera ben expressiva (ací ens podem servir de textos íntegres) aquell propòsit estratègic. Així, per ex., a Castellar de N'Hug, Ramon d'Urg manifesta que, desitjant poblar amb bona gent el castell de Castellar a causa del lloc privilegiat que ocupa a l'entrada dels seus dominis, calia assegurar amb franqueses i llibertats l'efectivitat de dita població (CP doc. 355). Semblantment, a Lillet, el mateix senyor —ací acompanyat del seu fill Hug— erigia allí *populationem bastidam et fortitudinem* per fortificar la vall de Lillet en cas

de guerra i oferir-hi refugi segur als seus habitants, i confessa igualment que sense bones franqueses aquell lloc no es podia poblar (CP doc. 361). També resulta significatiu que un any abans que a Lillet, el 1296, el mateix Ramon d'Urg estengués als *capmasers* de Gombren aquelles exempcions i gràcies, de les quals havien quedat exclosos en la carta de Dona Blanca donada en la seva pobla i forzia (CP doc. 360).

La població repobladora

Aquestes cartes o privilegis, malgrat anar dirigits a tots els anònims advenents al lloc, revelen —moltes d'elles— la presència d'un grup inicial que segurament hauria entrat en relació amb els concedents, i àdhuc intervingut en algun extrem de la seva redacció. La de Castellar de N'Hug figura com a dirigida a nom de Ramon Cavaller i a tots els altres homes presents i futurs que acudissin a residir a la població i al seu castell, barris i sagreres (4). En la carta de Lillet s'esmenten en primer lloc i nominalment vuit persones ja poblades, però s'obre la porta a tots els futurs residents. És de creure que aquestes mencions correspondrien a l'equip pioner de l'erecció i població del centre. El seu paper no fóra pas purament passiu: advertim que al final de la carta, i després del jurament senyorial d'observança lleial de l'atorgat, els pobladors col·lectivament per a ells i per als venidors es comprometien així mateix a obediència i fidelitat, amb prestació de l'acostumat homenatge. Una insinuació de pactisme a nivell local.



Arc de l'escala d'accés al pis superior i a la sala.

Les cartes de franquesa

Dintre el repertori nombrós i heterogeni de les cartes d'aquest tipus conegudes al país català, els exemplars de Mataplana podrien ésser qualificades com a cartes de població amb franqueses, superadores d'aquella forma primitiva batejada com establiments agraris o veïnals (5). O si voleu com a cartes de franquesa amb ocasió i finalitat poblacional. El nexa causal entre franquesa i població ja l'hem vist ben declaradament expressat més amunt, en els preàmbuls de les cartes de Castellar i Lillet.

El seu contingut normatiu-institucional és ampli i variat. I si les dades disponibles de Gombrèn i Mataplana ens permeten apreciar tan solament un privilegi d'exempció de càrregues personals amb lliure assentament dominical, les extenses redaccions de Castellar de N'Hug i de Lillet, amb inclusió de nombrosos aspectes de tipus públic, presenten la tònica de veritables estatuts jurídics —bé que elementals— reguladors de la vida d'una col·lectivitat veïnal, lliure i oberta. El model d'aquestes cal cercar-lo indubtablement en la de Bagà (1234), centre de la baronia de Pinós (6). I l'adopció del seu esquema no seria aliè potser a la conveniència d'oferir a la gent de Mataplana un nivell de condicions socials i jurídiques que no desdigués del de les viles de la senyoria veïnal, i evitar, de retruc, la temptació d'un fàcil desplaçament dels súbdits a tan propers cercles privilegiats.

La fesomia general de les cartes de Mataplana reflectia

efectivament un estatut de franquesa o llibertat, vocables que apareixen reiteradament expressats en els textos (7). Esbossem a continuació una ràpida síntesi del contingut institucional d'aquesta franquesa, amb atenció als aspectes concernents als diferents cercles —personal, dominical, jurisdiccional— que gravitaven sobre els vilatans amb vista a la seva dependència senyorial.

Els drets civils dels pobladors

Respecte als vincles derivats de la relació personal o dominical, s'afirma arreu una tinença lliure del sòl immobiliari per part dels seus ocupants, bé fos en l'àrea urbana, bé en la rural annexa. Possessió quasi alodial exempta de càrregues o bé amb prestacions molt reduïdes (cens de 12 diners per a les cases i horts, una octava part de les collites) o àdhuc simbòliques (com la d'una gallina a l'any a Gombrèn i Mataplana). Aquesta condició es completa amb la llibertat d'alienar les possessions, suprimida la participació dominical del terç o laudemí al preu obtingut, típica de l'emfiteusi. Complement de la tinença agrària era el reconeixement als habitants de la lliure utilització dels prats, pastures, aigües, boscos i herbatges (els «emprius») en benefici personal o dels ramats, sense cap prestació per aquest aprofitament.

Un interès central presenta el tema de les limitacions als drets civils de les persones, per efecte de la pressió

senyorial. L'eliminació o reducció de tals limitacions constituïa una de les aspiracions populars més corrents en els instruments de franquesa. A les poblacions de Mataplana constatem l'exempció total d'aquells tres mals usos «*intestia, exorquia, cugucia*» que pesaven sobre el camperolat de la Catalunya Vella i retallaven notablement la seva llibertat personal i la seva facultat de disposició dels béns *intervivos* o *mortis causa* (8).

Agermanada amb l'alliberament d'aquests mals usos hi figurava l'exempció de *questia, toltia et forcia*. Aquests tres vocables, de certa sinonímia, venien a significar tota exigència arbitrària i violenta per part del senyor, de qualsevol donatiu o préstec demanat forçosament als vassalls. A Castellar s'hi afegia expressament «*sive aliquam aliam malam consuetudinem*» per qualsevol motiu o raó. També es consignava l'exempció d'*alberga*, dret del senyor d'hostatjar-se —no cal dir, gratuïtament— a la llar del vilatà i apeixar-s'hi ell i les seves cavalleries (9). Així mateix, s'enunciava l'alliberament de serveis personals en favor del senyor, com podien ser les *opera*, obres en la seva mansió, la *tragna*, carreteig de mercaderies, i en general tot altre servei domèstic.

Tan sols restava com a residu d'aquesta relació dominical l'obligació dels vassalls d'utilitzar forçosament els serveis del molí i forn que el senyor es reservava a tall de monopoli i amb la percepció de la taxa corresponent, generalment una quarta part de la matèria transformada en aquests establiments.

Seguretat personal, justícia i defensa de la terra

La seguretat i protecció de persones i béns dels vassalls hi era també reconeguda. A part del significat de les exempcions ja apuntades, cal consignar l'expressa garantia donada a Castellar de N'Hug i a Lillet, per part del senyor d'Urg de respectar la indemnitar dels dipòsits de diners o mercaderies (*comandes*) circulants per les viles o fora d'aquestes, a estalvi de tot embargament o incautació (*empara*) per violència o per altra causa. També hom assegurava la llibertat de les persones amb els seus béns, per marxar allà on volguessin sense l'impediment de la senyoria. Però, en aquest punt, la finalitat eminentment poblacional de les cartes, hi posava alguna limitació. Així, a Castellar, la seguretat de la seva residència i dels béns que hi haguessin pogut deixar, es mantenia només per absència d'un any. I a Lillet els homes que hi acudissin procedents d'altres llocs del senyoriu, devien residir-hi deu anys per fruit de tal llibertat o, per contra, calia que es redimissin a l'estil dels vells remences.

L'administració de justícia i la defensa de la terra podien considerar-se atributs característics de la senyoria jurisdiccional. Els residents a la seva àrea es trobaven sotmesos a la primera i obligats a participar en la segona. En el primer aspecte hom pretenia garantir l'exercici d'una justícia recta sense arbitrarietats, confiant aquest a l'agent ordinari de l'autoritat senyorial —el *baile*— amb exclusió de tot altre oficial. En aquesta línia cal registrar així mateix la salvetat, força estesa en les franqueses locals d'arreu, que els vilatans no poguessin ésser ni enjudiciats ni detinguts o

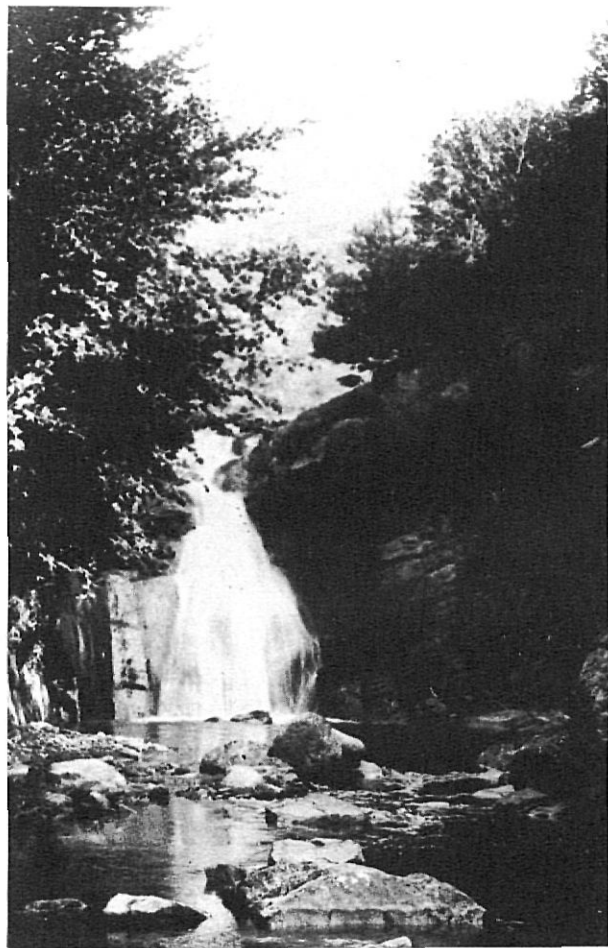


Escala que condueix al santuari de Montgrony. Al lloc senyalat amb una creu hi havia hagut l'anella on fermava el cavall el Comte Arnau (avui desapareguda).

empresonats si era el cas, fora de la pròpia localitat. Pensaven els pobles —no pas sense raó— que l'actuació judicial en el seu propi lloc els posava més a redós de possibles arbitrarietats o violències senyorials, amb la sensació de comptar amb una certa solidaritat dels seus propis veïns. Tant a Castellar com a Lillet hi és ben expressivament detallada aquesta garantia.

En ambdues localitats, igualment, el senyor es reservava la competència en totes les qüestions civils, i respecte a l'ordre penal en les quals tradicionalment es consideraven com a «causes majors», és a dir les ocasionades per homicidi o lesions amb vessament de sang, però cedia als veïns la facultat d'arranjar entre ells les altres querelles sorgides en el si de la comunitat, durant el termini de deu dies, abans d'intervenir-hi la cúria senyorial. Aquesta concessió, presa sens dubte d'aquells estatuts liberals de Tortosa i Lleida, es generalitzaren després en bon nombre de localitats, i es pot dir que representen el naixement de la justícia popular, exercida durant molt de temps sota la modalitat arbitral o d'*amical composició*.

En allò que pertoca als serveis militars, els vassalls de Mataplana estaven obligats a seguir el seu senyor en les expedicions bèl·liques d'*host* i *cavalcada*, segons durada i distància d'aquestes. Però aquell es comprometia a proveir-los dels queviures necessaris fins al retorn a casa (Castellar de N'Hug), o limitava la crida a una jornada de campanya (Lillet). Quant als serveis de defensa passiva, aquests apareixen en les nostres cartes força reduïts. No es fa esment



Cascada del gorg dels banyuts. Riera del Garfull.

en cap d'elles de les acostumades obres de reparació de mur, ni tan sols per a la pròpia vila, com vèiem a Bagà. Dels serveis de vigilància (*bada, guayta*) en temps de guerra, n'estaven totalment exempts els homes de Lillet, en tant que els de Castellar havien de prestar-los però no pas al castell, sinó al *barri*, és a dir, a la població —per tant, en benefici directe propi— i podien comptar, a tal efecte, amb l'ajuda de la resta d'homes del senyoriu.

Aquestes són, en síntesi, les línies mestres de l'estatut de franquesa de les pobles fortes del terror de Mataplana, tal com afloren en les diferents cartes de privilegi rebudes dels senyors d'Urg a les acaballes del segle XIII. Com pot deduir-se de l'exposat a grans gambades, no dibuixen pas un esquema de plena llibertat ciutadana a l'estil de la fruïda per les comunitats urbanes de la Catalunya Nova, però marquen certament un pas significatiu en el camí de progressiu alliberament de les poblacions rurals sotmeses a antiga dependència senyorial en els àmbits septentrionals del nostre país.

J. Ma. Font i Rius és membre
de l'Acadèmia de Bones Lletres de Barcelona

NOTES

(1) J. SERRA VILARÓ. *Baronies de Pinós i Mataplana*, I. (Barcelona, 1930). Vegeu especialment les planes 311, 312, 317, 353. També en el vol. II (Barcelona, 1947) s'hi troben referències esparses a aquestes franqueses i a confirmacions posteriors.

(2) Tenim recollits els textos, íntegres o fragmentaris, de les franqueses de Mataplana en el nostre aplec de *Cartas de població y franquicia de Cataluña*, I. (Madrid-Barcelona, 1969), pp. 492 (Gombrèn), 349 (barri de Mataplana), 355 (Castellar de N'Hug), 361 (Pobla de Lillet). En la nostra exposició ens hi referirem sempre abreujadament amb les sigles CP i el núm. que porta el document. Per a la presentació monogràfica dels llocs corresponents, antecedents i efectes posteriors, vegeu les referències de les pàgines 646 i ss.

(3) Els «homines de Gomesindo», com el lloc de «Gomesindo morto», són coneguts ja per documents del segle X (vegeu F. UDINA, *El archivo condal de Barcelona en los siglos IX y X*. Barcelona, 1951, doc. 56, 118 i apèndix D).

(4) La topografia actual del poble de Castellar sembla reconduir-se cap a aquesta originària conformació urbana. El poblat, com és sabut, s'aixeca sobre un cingle recaient al riu Llobregat. En el seu punt més alterós, tocant a l'abisme, s'aprecien unes parets en ruïnes, l'antic castell assentat sobre una roca imponent. L'església, a un centenar de metres de separació, cap al centre del poble, presidiria la segrera de Sancte Marie de Castellavi, esmentada en la carta de referència, és a dir, el nucli central del poblat. Els diferents *barris* esmentats també genèricament allí, potser siguin recognoscibles en els actuals barris o grups d'habitatges situats uns al peu del serrat que sosté al poble a una i altra banda del riu («Ribera»), i un altre («l'Aròla») en la vessant oposada a aquest, a la seva pròpia alçada, separats per la fossa del Llobregat.

(5) Esbossarem una tipologia de les cartes catalanes en el vol. I de les *Cartas de població*, pp. XXI i ss., i l'ampliarem, després, en el vol. II (Madrid-Barcelona, 1983), pp. 157 i ss.

(6) Vegeu CP doc. núm. 262.

(7) A Castellar, Ramon d'Urg concedia als nous pobladors «libertates, largitates, franquitates... Primo facimus vos... francos et liberos...» (CP doc. núm. 355). La carta de Lillet és anomenada, reiteradament, en el seu preàmbul «instrumentum et franquitates sive libertates» (CP doc. núm. 361).

(8) Bé que ja és prou coneguda, recordem només, de passada, la significació d'aquells tres típics «mal usos». Per la *intestia*, el senyor participava en un terç o la meitat dels béns del rústec mort intestat, segons deixés fills o no en deixés. Per l'*exorquia* rebia la part equivalent al fill en l'herència paterna, en morir aquell sense descendents. I per la *cugnica* s'apoderava de la totalitat dels béns de la muller adúltera, o d'una part d'aquests, segons la complicitat del marit en la malifeta.

(9) A Lillet, aquesta exempció quedava reblada amb una formulació ben explícita que comprèn una indemnitat general per a tota classe de béns personals. Val la pena de reproduir-la amb els seus mateixos termes: «Item volumus et concedimus quod nos aut nostri nec aliquis de familia nostra au aliqualia persona privata vel extranea non possimus nec simus ausi mittere in hospitium sive stabulis vestris aliqua animalia sive bestias stabilire aliqua ratione nec etiam hospitari sine licentia et amore vestra ac etiam voluntate nec etiam possimus tangere, recipere, fortiare vel facere recipi seu fortiare aliquid in ortis, vineis seu aliis possessionibus vestris nec etiam in fructibus sive fructeris aut in ortaliis eorundem, nec etiam in paleis sive payla, nec in guarbis, nec etiam in lignis sive lenya vestri vestrorum seu etiam hospitorum et honorum vestrorum, immo de his omnibus supradictis et singulis sitis perpetuo franqui et penitus immunes».