

Mataplana, cort trobadoresca



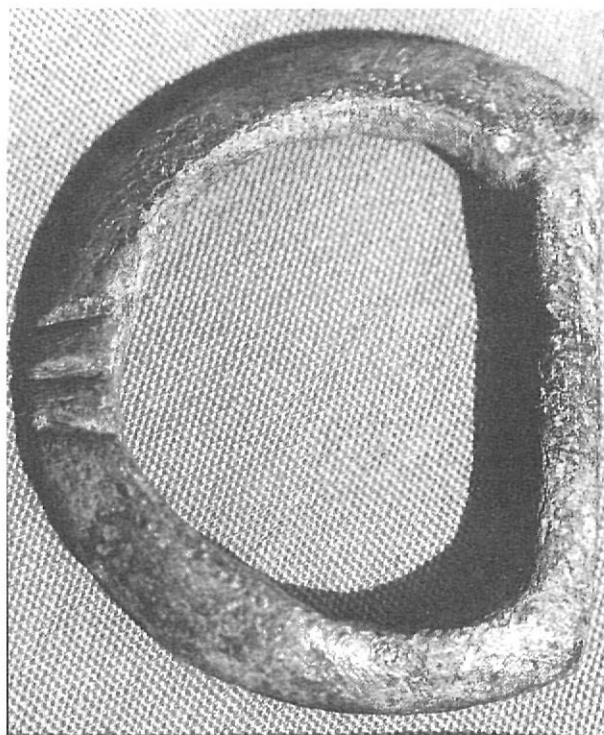
RAIMON MAIDEU I MIR

Quan els sobirans catalans s'envoltaren de trobadors i els protegiren, sorgí Hug de Mataplana i també altres Mataplana, com ara Ponç de Mataplana, que s'interrelacionaren amb els trobadors provençals. I a causa d'aquesta relació i també als odis i a les amistats, es conserven en la lírica trobadoresca provençal un conjunt de vives referències que ens han donat una precisa informació sobre l'època de la màxima esplendor del castell-palau de Mataplana de Gombrèn (Ripollès).

Els trobadors i els Mataplana

Martí de Riquer cita la xifra d'uns tres-cents cinquanta trobadors coneguts, entre els quals hi trobem el ja esmentat Hug o Huguet de Mataplana. Tots escrivien en la llengua romànica que anomenem provençal i que cal situar als segles XII-XIII. Era una llengua homogènia per un territori que es volia homogeni.

També és significatiu el fet que els Mataplana esdevinguessin font d'inspiració per a altres trobadors: Raimon Vidal de Besalú, Guillem de Tudela, Guillem de Berguedà, Raimon de Miraval, Blacatz o Blacasset, Reculaire i potser algun altre d'anònim. Les al·lusions que aquests autors fan en les seves obres ens certifiquen el lloc, la vàlua, la catalanitat i la jerarquia dels Mataplana, fins i tot en l'àmbit literari.



Sivella de bronze amb cobradures d'or (segle XIII)

Raimon Vidal de Besalú i Mataplana. Fou fill de Besalú i preceptor del seu mecenes Hug de Mataplana. De la seva ploma en sortí la més reeixida descripció de la cort trobadoresca de Mataplana. Així en els poemes «So fo el temps c'om era gais» i «Abril issi'e mays intrava» ens conta una arribada a la primavera de Mataplana amb un Hug graciós, franc, gentil, envoltat de dones i de tot allò que li recorda el bon món.

Guillem de Tudela i Mataplana. En la seva «Crònica Rimada» que versa sobre la croada contra els albigesos o càtars ens refereix una conversa en un prat en la qual participaren el rei d'Aragó, el comte de Tolosa i Hug, son senescal. Tenim, doncs, una prova irrefutable del nexa entre els trobadors i els Mataplana. La «Crònica» acaba amb la batalla de Muret en «que uns fugen per ça i altres per la, i queden decebuts». Sabem per la historiografia que Hug se n'escapolí malferit.

Guillem de Berguedà i Ponç de Mataplana. El trobador Guillem de Berguedà dedicà una part substancial de la seva mètrica a Ponç, germà d'Hug de Mataplana: cinc llargs sirventesos, agres els quatre primers i d'excelsa dolçor el darrer. Fill gran del vescomte de Berga (feu dels Pallars-Mataplana), cavaller, bon guerrer i assassí, trobador i traïdor i de personalitat visceral, Guillem va rimar «inspirat» «Cansoneta leu i plana» contra Ponç al qui anomenà «Mon Marquès, traïdor de Mataplana» i la tornada, «farcit d'engany i obès». Així mateix, en altres moments de la composició el denigrà amb les següents expressions: desdentat, impotent, homosexual, fill de mare no cristiana i poc cortès. I en el

sirventès «Talans m'es pres d'en Marquès» acabà amb un repte que il·lustra aquesta frase lapidària: «Mentre no us colgui la terra/ sóc camp i cavall i guerra!». També en el tercer sirventès «Amics Marquès enqera non a gaïre» el tractà d'home infidel, incapaç de tenir remença i tan sols entès en fellonies. En el quart («Ben ai ausit per cals rasos»), exposà les raons per les quals Ponç era considerat homosexual i com excusava aquesta condició quan deia que d'una dama era complaent.

L'odi i l'amor sempre han estat pròxims quan l'amistat els fa esclatar. Tant d'odi i finalment un plany fan intuir la profunda amistat entre Guillem i Ponç. Quan aquest va morir tot lluitant contra els sarraïns, el poeta li dedicà el sirventès «Consiros can e planc e plor» redreçant la línia dels passats insults en distingir-lo com a prohóm, després, franc i cortès, ornat de bons capteniments i un dels millors. Parlà també de l'angoixa i del dolor que va deixar la seva mort al nostre país. I per tot això Guillem cantà plorant, ple de tristesa, i alhora confessà que en tot no va sinó mentir i errar, la qual cosa li produí molts remordiments. Definitivament li reclamà el millor lloc al paradís entre els reis, entre els joglars, entre les dames. Martí de Riquer afirma que aquest plany constitueix una de les poesies més notables de la lírica trobadoresca.

Raimon de Miraval i Huguet de Mataplana. Raimon, senyor del castell de Miraval, va rebre una «razó» i una poesia d'Hug de Mataplana en les quals se l'acusava de ser poc cortès amb la seva pròpia esposa que tenia un amant. L'acusat el replicà tot justificant no tan sols el repudi de la seva esposa (amb la qual s'amullerà essent ella joveneta i inexperta) sinó també l'adulteri que va cometre. I és que Miraval distingia molt bé allò que era una dona d'allò que era una muller. En canvi, Hug defensava la dona intel·lectual.

Reculaire, Blacatz o Blacasset i Hug de Mataplana. Només dues línies més per completar el nexa trobadoresc amb la cort de Mataplana. Reculaire, català vinculat a l'orde de Calatrava, i Blacatz o potser el seu fill Blacasset també varen tençonar. Segons Martí de Riquer, Reculaire considerà al seu interlocutor, Hug de Mataplana, home ric i poderós. I Blacatz, un diable que constantment espantava els homes.

El rei Pere el Catòlic, Muret i Hug de Mataplana

S'ha suposat, fonamentadament, que les incitacions dels trobadors varen influir sobre el rei Pere II d'Aragó i I de Catalunya a prendre la decisió d'entrar en la guerra contra Simon de Montfort i a favor dels albigesos o càtars (amb tot el risc d'implicacions religioses que tal decisió comportava i sense tenir en compte les opinions dels seus vassalls ni les amonestacions del Papa). La major part dels trobadors s'uniren a la causa del rei Pere, del qual esperaven grans fets. (El rerafons polític de la croada contra els càtars era la supervivència dels occitans davant la monarquia de París. D'altra banda, els feudals propulsaven el domini d'ambdus vessants pirinenques). La postura del rei envers els càtars era, doncs, ambivalent: a pesar d'haver-los anatemitzat el 1197, els alts interessos polítics i altres lligams el feien ser permissiu.

Sembla haver estat un factor singular en l'expansió del catarisme la poesia trobadoresca. Hom ha dit que és directa en tots els trobadors provençals la relació poesia-sirventès-atarisme. El lèxic dels sirventesos d'Huguet de Mataplana es compon de paraules que fan referència al catarisme. I el seu feminisme s'adequa perfectament als postulats d'aquesta ideologia herètica. Nosaltres creiem que el senyor de Mataplana n'havia estat un simpatitzant no confés ni declarat, tot i ser el senescal del rei Pere el Catòlic.

Per al catarisme, el dimorfisme sexual dona/home és fruit tan sols de la matèria. Nosaltres diríem fruit de la biologia. És l'etern dualisme «natura versus cultura». Hug es decantà per la cultura, i creié bo i necessari, i fins a cert punt legítim, que la trobairitz tingués també el seu amor i amant fora del vincle matrimonial. Era la «cultura» del «fin'amors». El catarisme preferia l'amor lliure que concordava amb allò que el nostre trobador defensava en els seus escrits.

Una nota final sobre Muret. La nit de la vigília de la batalla resta en la memòria històrica com una nit de bacanal i sexe, tant pel rei Pere com per Hug i els seus companys i subordinats. El vi, les «fembres» i l'orgia afebliren els reflexos, l'agressivitat i, en fi, atenuaren l'impuls combatiu dels «catòlics» catalans... Jo em demano: si Raimon de Tolosa de Llenguadoc portava sempre un seguici de «prefectes» disposat a donar-li de seguida el «consolamentum» en cas de mort, ¿què li varen administrar al rei Pere el Catòlic?, ¿el «consolamentum» o l'extremunció?

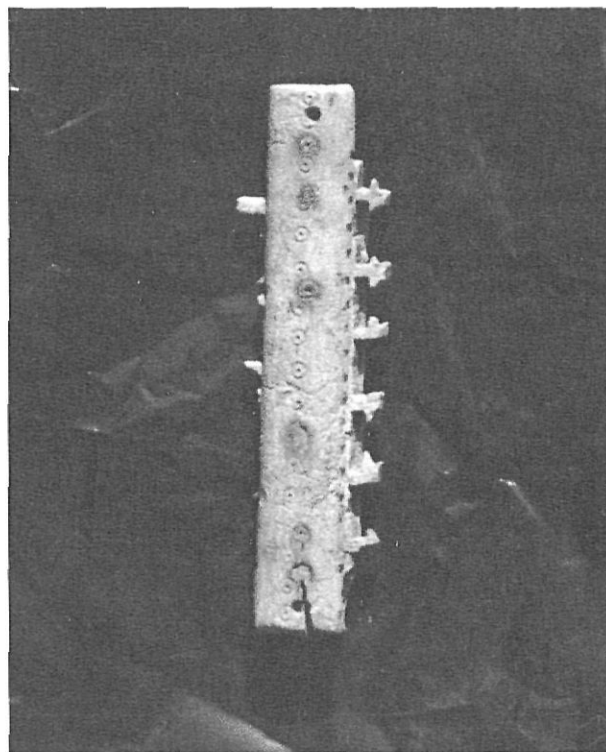
Sigui per la condició de trobador o per la de senescal, el Mataplana de torn va jugar un excel·lent i important paper en la pèrdua de la prepotència i aspiracions catalanes del sud de França. Aquest sembla ser el missatge subliminal que es desprèn d'aquesta lectura de la desfeta de Muret.

El trobador de Mataplana

Cronològicament, Milà i Fontanals, Serra i Pagès i, finalment, Martí de Riquer han estudiat la vida i obra poètica d'Hug o Huguet, trobador i fill més il·lustre de la nissaga dels Mataplana, casal únic per la seva riquesa literària en la Catalunya medieval.

Segons Martí de Riquer, aquest trobador, que va néixer potser després de 1173, apareix documentat el 1185, i el 1197 s'amullerà amb na Sança. Morí després de ser ferit en la batalla de Muret, el «4 Kalendas december 1213» (28 de novembre de 1213), «ex vulneribus prope Tolosam acceptis». La seva biografia feudal i militar resta gloriosament enriquida per la seva producció poètica. Els seus tràfecs militars, la seva empremta en el camp de l'amor cortès i la legitimació feminista l'han fet únic i universalment reconegut dins el terreny de la mètrica provençal. Més malparat, però, el deixa el rei Jaume I en la seva crònica on l'acusa d'abandonar el rei Pere i de fugir de Muret.

Tots els cançoners i tots els erudits del tema asseveren la seva vàlua i ens han informat d'aquells temps meravellosos, majestuosos, temps en els quals «reinava l'alegria» en les festes del castell de Mataplana. En aquestes festes, Hug havia estat escollit jutge, en matèria galant, per persones d'allunyades terres.



Fragment d'una pinta medieval de vori amb ornamentacions (segles XII-XIII)

Obra autenticada

I. «D'un sirventes m'es pres talens». Sirventès contra Raimon de Miraval, cavaller pobre i fracassat en amors, en el qual reconeix a l'esposa de Miraval (Na Caudiurenga) la llibertat de tenir un amant. Precedeix el sirventès una «razó» on dona notícia i història dels fets.

II. «Scomette-us vuoill, Reculaire». Tençó de disputa i repte amb un tal Reculaire (joglar) en la qual hi entren elements relacionats amb el catarisme: vestit, pobresa, bons homes de Lió i de Calatrava, usura, astres, or i diner, tres daus, sexe, amassar diner...

III. «En Blanchacet, eu sui de noit». Debat entre Hug i Blanchasset en el qual aquest darrer diu del primer que és un diable malparit i ho només per empenyar... i que ha d'anar de nit. Elements que més tard entraran en joc en la plausible formació de la llegenda o cançó del Comte Arnau.

Obra atribuïble

IV. «Aroneta de ton chantar m'aer». «Oreneta, el teu cant m'enutja; què vols, ja que no em deixes dormir?... Oreneta, del rei no em puc excusar de seguir-lo cap a Tolosa». I acaba: «jo me n'aniré perquè no em cremin ni em persegueixin...». Milà i Fontanals afirma que podria ser Hug, cavaller que anava a Muret amb el rei Pere, l'autor d'aquesta poesia. Això també ho confirma l'historiador Pladevall Font en una cita de Comerma.

V. «Vai Hugonet sens Bistensa». Sirventès anònim que és una arenga en la qual Hug és citat amb el diminut Hugonet, que al mateix temps era senescal del rei Pere. En aquesta arenga l'autor es diu a sí mateix: «inflama el franc rei aragonès en l'esperit de lluita i victòria». El temps històric



Estat del pati interior i de l'escala d'accés al pis superior durant la campanya 1988-1989.

s'ha encarregat d'esborrar aquest darrer fet (la victòria). Si més no, però, queda l'orgia de nit, el sexe, el vi...

Per a Martí de Riquer, Hug de Mataplana no era un trobador professional. Era un típic gran senyor feudal que en algunes circumstàncies i sempre amb la intenció de diàleg o de polemitzar componia versos amb desimboltura i correcció. Militar d'alta graduació, senescal dels reis i feminista, sabia contraposar el fin'amors romàntic a l'amor-fou, eròtic i sensual.

La riquesa literària que originà el focus trobadoresc de la cort de Mataplana devia ésser una de les més importants del Pirineu, tret de la cort del castell de Puigvert, solemne aquest per la seva sala amb capitells esculpits amb els instruments dels músics d'aquell temps: cornemusa, psalteri, viola, orgue, tamborí, arpa, cítara... Mataplana, potser no tan esculpit, presidia una cort d'Amor en aquella època en què tot era joia, gentilesa i amabilitat. I dins aquesta cort, el nostre baró de Catalunya esdevingué un àrbitre digne i veraç d'un judici amorós que es produí quan «s'acostava l'estiu, la dolça saó, i el temps convidava a l'amor, i creixien les branques i les fulles i s'obrien les flors. I, per tal com ja no hi havia ni neu ni fred, més dolça era la brisa. I el senyor n'Hug de Mataplana s'estava plàcidament a casa seva. Molts rics barons hi trobaríeu, que estaven menjant alegrement entre jocs i rialles. Per la sala, ça i allà, perquè fos més elegant, hi havia jocs de taula i escacs en catifes i matalassos, verds i vermells, blaus i morats; i les dames eren gentils; i el solaç molt cortès i

FORNER, CLIMENT Introducció i versió
REF: GUILLEM DE BERGUEDA-HUGUET DE
MATAPLANA-GUILLEM RAMON DE GIRONELLA

HUGUET MATAPLANA pp. 228-229
«D'UN SIRVENTES M'ES PRES TALENS
fragment

E pois er sos albercs gauzens
qand ab lieis aura feita fi.
ab que ja mais non la chasti
de trobar ni de motz plazens:
ni de lieis no is don doptanssa
ni son s'o teign'a grevanssa
si sos albercs es soven cortejat:
c'assi er d'agradatge
a nos cortes et als gelos salvatge.

La seva llar, d'alegraments.
fetes les paus, podrà gaudir.
si no la torna a reprimir
quan ella trobi mots plaents:
deixi amb tota confiança.
sense recel ni dubtança.
que la festegi algun enamorat:
així serà tal gatge
bo pel cortès i pel gelós, salvatge.

plaent». Així ens descriu Raimon Vidal de Besalú l'ambient de la sala del castell-palau de Mataplana al final del XII.

Raimon Maideu. Departament
de Filologia Catalana (UAB).

BIBLIOGRAFIA

- FIELD, HUGH. *Ramon Vidal de Besalú. Obra Poètica*, Vol. I i II, Ed. Curial, Barcelona, 1989.
- FORNER, Climent: *Guillem de Berguedà i altres trobadors. Obra poètica*, Ed. L'Albí, Berga, 1986.
- MILÀ i FONTANALS, Manel. *De los trovadores en España*, Ed. CSIC, Barcelona, 1966.
- PLADEVALL FONT, Antoni. *Els castells catalans*, Vol. V, Ed. Rafael Dalmau, Barcelona, 1976.
- RIQUER, Martí de. «El trobador, Huguet de Mataplana». *Studia Hispanica in Honorem R. Lapesa*, vol. I, Ed. Gredos, Madrid, 1972.
- RIQUER, Martí de. *Los trovadores. Historia literaria y Textos*. Vol. I, II, III, Ed. Ariel, Barcelona, 1983.
- RIQUER i COMAS, Molas. *Història de la literatura catalana*, vol. I, Ed. Ariel, Barcelona, 1984.
- SERRA i PAGÈS, Rosend. «El trobador, Hug de Mataplana», *Revista Scriptorium*, Ed. Maideu, Ripoll, 1923-1926.