

el curs dels rius

La riera de Calonge sorgeix de la unió de dues rieres en el mateix centre de la vila. Pel marge dret, les aigües de la riera de Molins o riera de Cabanyes i per l'esquerra, la riera de la Ganga o riera de Rifred. Ambdues rieres conflueixen en un indret conegut com el Desembocador.

Als afores del poble, la riera de Calonge rep, per l'esquerra, el cabal subministrat per la riera del Tinar o riera del Rierot.

El recorregut de la riera acaba quan aboca llurs aigües a la Mediterrània, entre la platja Gran de Sant Antoni i la platja de Torre Valentina.

Riera de Molins o riera de Cabanyes

Fa molts anys, a les vores del curs alt de la riera s'alçaven cinc molins fariners. Aquests molins van complir llur funció fins a l'arribada progressiva de nous avenços tecnològics, la millora de les comunicacions i, sobretot, la disminució del cabal d'aigües que impedia el moviment de llurs mecanismes. Actualment, trobar llurs emplaçaments resulta difícil, però ens resta el seu nom: riera de Molins.

Quan la riera recorre el pla de Cabanyes, ja en el curs baix, passa a anomenar-se riera de Cabanyes. Poc després deixa d'existir per donar pas a la riera de Calonge. El tret més destacable de la riera és el seu curs pla que convida, d'una manera seductora, a conèixer-la. Llurs aigües transparents plenes de còdols granítics s'insinuen languidament, animant-te amb soroll de picarols, a endinsar-te en llurs fondals i gorgues. En les gorgues o «goges» tenen el cau segons la creença

popular, les bruixes de l'aigua. La vegetació que envolta el pas de la riera la formen arbres de ribera com verns, pollancre, oms, salzes o plàtans i algunes varietats d'arbustos. Una mica més allunyats creixen suros i alzines rodejats de plantes aromàtiques: el romaní, la farigola, la ginesta. Quan la riera s'acosta al pla canvia aquests boscos per l'olivar i la vinya.

L'antic farmacèutic de Calonge, Sr. Pressas, va narrar-me una història relacionada amb les qualitats de les herbes provinents dels marges de la riera de Molins que recollia un curandero anomenat Carner. Aquest home vivia al carrer Pedró i es guanyava la vida treballant de sabater. Un dia, va trobar uns apunts d'un seu oncle missioner sobre medicina i farmàcia filipines. En Carner, revisant els esmentats documents es fixà en una fórmula per guarir cremades. Va decidir preparar-la amb herbes recollides prop de la riera de Molins posant oli d'oliva com a excipient. El producte resultant fou el «Bàlsam Carner». El preparat es venia sota l'eslògan de «Bàlsam Carner, cura tot mal acabat de fer». Deixà l'ofici i es dedicà a vendre l'ungüent voltant fires, mercats i festes majors. Com els xarlatants, reunia els vilatants entorn seu, preparava una cassola amb aigua bullent i una altra plena de bàlsam.

Quan l'aigua era prou calenta introduïa la mà i d'immediat la ficava dins la cassola amb bàlsam. Testimonis oculars confirmaven la seva curació.

Al bosc viuen esquirols i conills acompanyats d'aus de rapinya i perdius. A l'aigua hi neden barbs i diversos amfibis. Sota les pedres, alguns moluscos i cucs. I esquitxant el paisatge multitud d'insectes.

La riera de Molins neix a Romanya de la Selva (terme de Santa Cristina d'Aro)

La riera de Calonge

Text
MARGARITA RODRÍGUEZ PRIETO

Fotografies
JOAN RIASA



prop de can Cases. Per la dreta rep les aigües braves de la riera de Romanyà. Aquesta riera, si parlés, ens relataria les aventures d'aquells constructors de menhirs.

Per l'esquerra, li arriben les aigües de la riera de Ruàs. En el seu llit s'hi edificà el molí de Més Amunt, del qual avui només en resta la resclosa i els fonaments. Amb un tarannà més tranquil i més avall, li tributa la riera del mas del Monjo provinent de les muntanyes de Vallvanera situades al sud-oest del terme de Calonge. Arriba al pla de Cabanyes i canvia la direcció oest. Vira cap el nord-est i aprofita per recollir, per l'esquerra, les aigües del torrent d'en Simonet. Aquest al seu pas deixa uns talls sobre les roques com el fil d'una navalla. Per la dreta rep les aigües del rec dels Vilars que aporten a la riera el color de les terres de conreu.

La riera mort en el Desembocador on s'aplega amb la riera de Rifred. Aquest agermanament només s'aprecia en èpoques de fortes riuades ja que la resta de l'any el llit de la riera està sec.

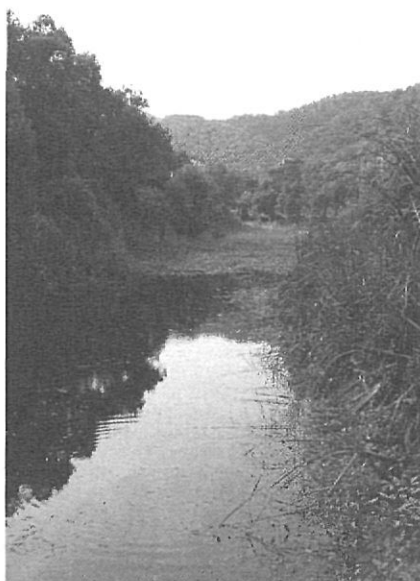
Riera de la Ganga o riera Rifred

Al bellmig de les Gavarres, palau de bosquetans, caçadors i boletaires, entre una densa vegetació, neix la riera de la Ganga.

Aquesta riera inicia el seu curs al nord del terme de Calonge, al coll de la Ganga, limitant amb el municipi de Fonteta (agregat de Fitor). A causa de l'altitud, corre ver-

La riera de la Ganga o de Rifred travessa la urbanització de «Río de Oro» descriuint diverses giragonses. La tranquil·litat de l'indret permet covar a diferents espècies d'aus.

L'embassament de la riera de Rifred subministra aigua a la urbanització «Río de Oro»



tinosa recollint les aigües de diversos reguerols, del marge esquerre, provinents de la serra de la Ganga. Per la dreta li tributen petits rierols que baixen de la muntanya de Sant Cebrià dels Alls (terme de Cruïlles) i els afluents de la riera de Rielancs i la riera de Sant Cebrià que crea al seu pas magnífiques gorgues i cascades emmarcades per una vegetació densa i atapeïda.

La riera de la Ganga, esgotada per la velocitat del curs inicial, decideix frenar el seu descens descriuint, en una zona més plana, un meandre. Aquest meandre topa per l'esquerra amb la riera de s'Orinella. Aquesta riera neix a Fitor. Recull per la dreta les aigües del rec des Patot i les del Terme Gros. Intentar trepitjar-la vol dir sortejar innombrables obstacles dissenyats per una vegetació rica, dominant i salvatge. En aquesta zona predominen els castanyers i els roures. El rec des Patot conflueix amb la riera d'una forma tan apassionada que algú va interpretar com un petó, per això el lloc es coneix com Bes de s'Orinella.

Les aigües dels dos afluents provenen de Fitor, Terme Gros, puig del Daus i Avelaneda. Seguidament, la riera de la Ganga gira cap a l'oest i recull les aigües del puig del mas Blanquet. Prop del mas hi ha la font de mas Blanquet. Per accedir-hi cal prendre un camí asfaltat que surt de la urbanització de «Río de Oro» i que obre pas a un camí de terra. Recorre els vuit-cents metres fins a trobar la font entre cirerers d'arboç, brucs i argelages; resulta tonifica-



dor. Per acabar tastant les aigües fresques que brollen del rocam. Més avall, i per la dreta, a tocar la resclosa del molí d'en Canals, s'hi afegeix la riera del Folc. Aquesta transporta les aigües del massís de la Creu-Ruàs i de les muntanyes de Sant Cebrià dels Alls. Allí al costat de la carretera s'ha construït un embassament que destina l'aigua a la urbanització de «Río de Oro».

Després de passar can Tites la riera canvia. El paisatge bosquetà deixa pas a camps de conreu de cereals. Les aigües varioloses s'amansen i rellisquen de forma suau i ondulada pels barris de Sant Nazari, el Bitller i la vila a l'esquerra, i el barri de Rifred a la dreta. És en aquest barri on la riera abandona el seu nom per prendre el de riera de Rifred. Ara prefereix regar els horts del poble i deixar créixer en llurs marges canyers i herbes aromàtiques. S'incorporen a la riera les aigües provinents de la muntanya de la Creu dels recs del mas Bassa, Carreter, Creu i el camí Fondo, per la dreta. I per l'altra banda, el rec dels Torrents.

Tot aquest cabal fluvial de la riera de la Ganga remet amb les aigües de la riera de Molins, al Desembocador.

Riera de Calonge

Al barri de l'Illa, al centre mateix de Calonge es produeix l'aiguabarreig entre les aigües de la riera de Cabanyes i la riera de Rifred. El lloc es coneix pel nom del Desembocador. La riera resultant de la fusió és la riera de Calonge.

Goja» de la riera de Molins, hàbitat de libèl·lules de colors, granotes i gripaus, petits moluscs i perquè no, de bruïxes.

El corrent d'aigua de la riera de Ruàs va deixar de moure les moles del molí de Més Amunt fa molt temps. Del molí només en resta la base on s'aprecien les guies de les comportes.

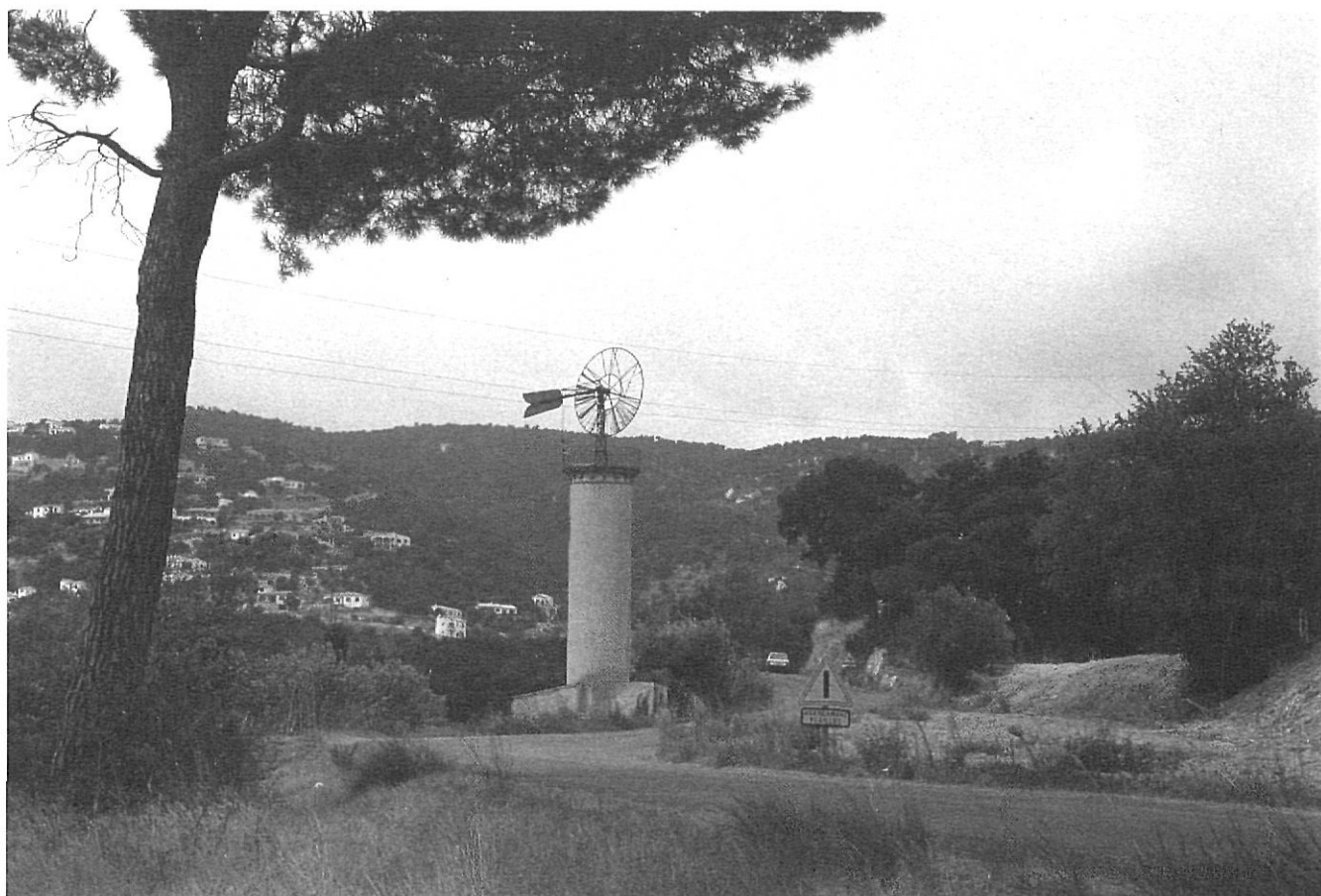


La riera emprèn decidida via cap al barri de l'Eixample dibuixant un arc de gran amplada. Obté seguidament les aigües del marge esquerre procedents de la riera del Tinar o riera del Rierot.

El Tinar té uns sis quilòmetres de llargada. Neix entre les muntanyes del Jonc i la Cendrosa, al nord-est. Rep tribut de la riera del Jonc per l'esquerra i de petits recs per la dreta. Mulla amb llurs aigües els barris del Tinar, el barri del Camp de la Llebre i el barri de l'Eixample, fins a abocar prop de l'Escorxadador. Una gran part de la riera del Tinar resta oculta per als ulls curiosos. Els esbarzers han creat, al llarg del temps, una entrelligada teranyina que té la forma de les cobertes romàniques de mitja volta. Potser, dolguts per l'estat lamentable que presenta la riera en els trams propers a les plantacions de fruiters, on abunden les escombraries.

Una vegada la riera de Calonge ha rebut la contribució del rierot, travessa els barris del Pla i els Vinyers i adquireix una gran amplària. Lliura llurs aigües a la Mediterrània en un curt camí de dos quilòmetres i mig, entre les platges de Sant Antoni i Torre Valentina. Aquest últim curs de la riera de Calonge ha sortit diverses vegades en els rotatius. Als anys setanta, per la passarel·la que unia els carrers de Sant Antoni (R. Colom i C. Vilar) que impedia la sortida directa de la riera al mar. El problema es subsanà amb la construcció d'un pont.

A finals dels anys vuitanta sorgeixen quatre avantprojectes per edificar un port esportiu a Sant Antoni de Calonge. El pri-



mer, a la zona de les Cales (des de Roques Planes fins a Torre Valentina); el segon, a la desembocadura de la riera Aubi i la platja d'es Monestrí, limitant amb la vila de Palamós; el tercer, davant mateix de Torre Valentina; i el quart, a la desembocadura de la riera de Calonge. El MOPU (Ministeri d'Obres Públiques i Urbanisme) va rebutjar els tres primers avantprojectes i va condicionar el darrer. El Consistori de Calonge va donar suport a aquest últim per diverses raons: primera, la creació del port tindria un important paper dinamitzador del desenvolupament urbanístic del sector del costat de la riera de Calonge, en poder acollir les dotacions de l'equipament del port; segona, uns bons accessos; tercera, el poc impacte paisatgístic; quarta, la millora de la salubritat de la zona. També es contemplaven tres observacions: la previsió d'aparcaments; la modificació del projecte del passeig del mar de Sant Antoni; i la possible salinització dels aqüífers de la zona.

Molí de vent que assenyalava la proximitat del Desembocador, punt on conflueixen les dues rieres (Molins/Rifred) que donen vida a la riera de Calonge.

Vorejant la desembocadura de la riera de Calonge descobrireu petits barbs i anguiles, potser els últims, si el projecte de la Marina es porta a terme.

Actualment varies al·legacions retarden la construcció del port de la Marina. Algunes d'elles són: l'impacte ecològic; les deficiències en els accessos; les possibles modificacions dels traçats que suposarien contribucions especials; una massificació d'habitatges i l'especulació del sòl de la zona; restar part de l'ús públic de la platja per a la construcció d'un port esportiu.

Jo, en voldria afegir una altra. La construcció del port hipotecaria la visió als nostres fills dels petits barbs i anguiles que intenten sobreviure en unes aigües contaminades, però que injecten a la riera esperança de vida.

Margarita Rodríguez Prieto

AGRAIMENTS:

Excel·lentíssim Ajuntament de Calonge.
Escola Pública «Pere Rosselló».
Sr. Presas.
Sr. Gallart.

BIBLIOGRAFIA:

Caner, P.: *La Vall de Calonge*
Ed. Ajuntament de Calonge/Generalitat, 1983.
Articles del *Punt Diari* i *Diari de Girona*, 1970-1991.