

El rem

L'home ha fet servir, des de temps immemorials, la força dels seus braços com a mitjà de propulsió per als vaixells de comerç, pesca o guerra. A partir del segle XVIII el rem adquiria un to més lúdic i, finalment, més esportiu; els inicis d'aquesta nova orientació, caldria buscar-los en les tradicionals regates del Tàmesis. L'any 1892 ja es creava la FISA, òrgan encarregat de reglamentar les regates, el material tècnic i les embarcacions.

El rem formà part del programa oficial dels

primers Jocs Olímpics a Atenes, l'any 1896; des de llavors s'ha convertit en un esport de prestigi internacional i se n'organitzen regularment els Campionats del Món. En una competició de rem es distingeixen diverses categories: homes i dones, juvenils i sèniors, i pesos lleugers i absoluts; aquestes categories es reparteixen en vuit modalitats d'embarcacions, que van des de l'skif, d'un sol remer, fins al popular 8 amb timoner, passant per tres tipus de dos i tres de quatre.

A. ARGELICH



A la zona d'arribada s'hi instal·la la torre de control i d'àrbitres

El rem a Banyoles

L'agost de 1886 es va celebrar la primera regata a Banyoles. Aquesta prova va tenir un caire lúdic i de festa major; però ben aviat, alguns equips de Barcelona, que l'any 18 havien impulsat la creació de les federacions Catalana i Espanyola, utilitzaren l'estany per als seus entrenaments, especialment a la dècada dels trenta, quan preparaven algunes regates internacionals.

Des de l'any 1958 se celebren a l'estany de Banyoles proves del Campionat d'Espanya de Rem; però possiblement l'any 1968 sigui, amb la participació per primera vegada d'un equip banyolí en uns Jocs Olímpics i la creació de l'escola de rem (iniciativa privada de Pere Abreu), la data més emblemàtica per fixar l'inici d'una de les etapes més brillants d'aquest esport a casa nostra, un període en què s'han obtingut guardons tan importants com les medalles de la FISA i les olímpiques de Los Angeles. Un període en què Banyoles, més enllà dels èxits esportius, s'ha anat convertint en centre de referència obligat per a l'organització, no només de proves nacionals, sinó també de regates internacionals tan importants com el "Match des Seniors" de 1985 i els Mundials o Pre-olímpics del 1991.

La fita olímpica de 1992

Des de principis dels anys 80 un grup de tècnics elaboren i preparen les bases del que serà el projecte olímpic de rem a Banyoles. L'any 1985 s'aconseguí l'organització del "Match des Seniors" que serví com a plataforma de projecció internacional i va ser un estímul importantíssim per les aspiracions olímpiques de la ciutat. Les proves de l'Olimpíada '92 seran l'esdeveniment més important que haurà viscut aquesta ciutat, una fita de la qual ben pocs en coneixen la seva veritable dimensió.

El camp de regates per a les proves olímpiques és l'Estany que, amb unes lleugeres adequacions a la zona de sortida- capçal sud- i a la zona d'arribada- capçal nord- s'ha convertit en un dels més bells del món. Aquest camp està format per sis carrils de 13'5 m d'amplada i 2.000 m de llargada, una zona de sortida amb unes instal·lacions fàcilment escamotejables, que quedaran ocultes quan no s'utilitzin, i una zona d'arribada amb tota la seva estructura tècnica, una tribuna desmuntable per a uns 5.000 espectadors i zona d'aparcaments. Tot estudiat i calculat per produir el mínim impacte ecològic.

Les proves de rem s'iniciaran el dilluns 27 de

A. ARGELICH



Sortida d'una regata dels Campionats Mundials de Rem de 1991

juliol i hi haurà regates cada dia: eliminatòries, repesques i semifinals. Les finals es faran el dissabte dia 1 d'agost i el diumenge dia 2. Totes les proves, si no hi ha cap canvi tècnic d'última hora, es realitzaran entre les 7.30h i les 11.30h del matí.

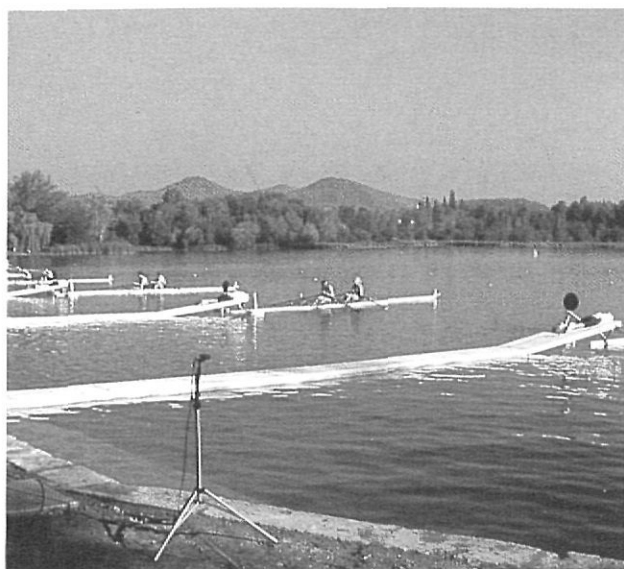
Rem, esport, futur de Banyoles

A l'Estant i el seu entorn es practiquen moltes activitats de caire lúdic o esportiu; les seves característiques tècniques fan

que sigui també un marc idoni per al perfeccionament del rem olímpic; per això s'ha anat convertint en un dels llocs més sol·licitats per a l'entrenament tant d'equips nacionals com estrangers. Aquests equips aprofiten les condicions climàtiques favorables —especialment a l'hivern— la infraestructura tècnica del Club Natació, i l'abalisament del camp de regates de l'estany, per fer les estades d'entrenament i perfeccionament prèvies a les grans competicions. Així per exemple, en algunes èpoques, hi ha hagut a Banyoles més de 40 equips de 10 països diferents entrenant i utilitzant aquestes instal·lacions.

Aquest és, sens dubte, un gran repte de futur per a Banyoles: la promoció i coordinació d'estades esportives, que no s'han de limitar al rem sinó que s'han de fer extensibles a altres

modalitats esportives (piragüisme, natació, ciclisme...). D'aquesta manera es podrà treure el màxim rendiment de les magnífiques instal·lacions que quedaran després dels Jocs i es potenciarà també l'economia de la ciutat. Les autoritats locals i autonòmiques són perfectament conscients de les possibilitats de Banyoles i dels avantatges que suposaria la promoció i utilització coherent d'aquestes instal·lacions olímpiques.



Vista parcial del "tingers" de la zona de sortida, un cop desplegat i a punt per a les embarcacions.

Dick Pieper
Club Natació Banyoles