

El llegat històric

Els jaciments de les coves de Serinyà i del Pla d'Usall, i la mateixa mandíbula de Banyoles, trobada en una pedrera del Pla de la Formiga, l'any 1887, demostren que les rodalies de l'Estany foren habitades durant bona part del Paleolític.

Els primers habitants de l'àrea lacustre

Pere Alsius i Torrent, farmacèutic de professió i un dels primers prehistoriadors de Catalunya, la va identificar com a fòssil humà molt primitiu, i des d'aleshores ha estat objecte de molts estudis antropològics. En un dels darrers, de l'any 1973, la Sra. Antoinette de Lumley opina que la mandíbula degué pertànyer a una dona Pre-neandertal d'uns 50 anys, i que té una antiguitat estimable superior als 100.000 anys.

És probable que alguna de les ocupacions humanes de les coves de Serinyà, com la de Mollet I, corresponguin a l'època en què vivien els Pre-neandertals. De tota manera, la major part d'elles (Reclau viver, d'En Pau, Arbreda, Bora Gran d'en

Carreres) són més recents i cal relacionar-les amb els Neandertals i Homes Moderns que hi habitaren durant la darrera glaciació (entre 80.000 -8.000 BC).

Un poblat neolític a la vora de l'estany

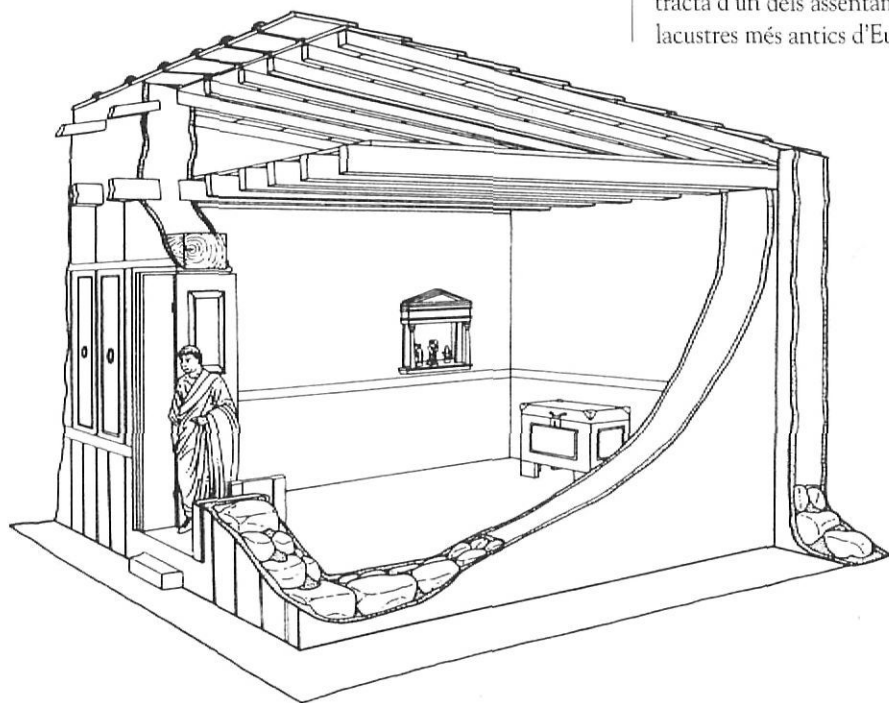
El maig de 1990 es va descobrir un hàbitat neolític al nord-oest del parc de la

Draga. Aquesta troballa és importantíssima, entre altres coses perquè obliga a recular fins al Vè mil·lenni BC la data dels primers establiments humans fixos a la vora de l'Estany. Després dels treballs de prospecció de 1990 i de la campanya de juny i juliol del 91, pot afirmar-se que aquest assentament lacustre ocupava una superfície d'uns 2.000 m² i que devia estar instal·lat sobre el travertí, a pocs metres de les aigües de l'estany.

Possiblement es tractava d'un agrupament de 3 o 4 cases i alguns graners situats sobre superfícies enllosades. Totes aquestes construccions semblen fetes amb una

infraestructura, rectangular o oval, de pals de fusta de roure; les parets es devien recobrir amb brancatge i els sostres amb palla. Alguns d'aquests pals estaven clavats uns 2 m dins el travertí i se n'han conservat restes de fins l'43 m de longitud, que tenien els extrems inferiors acabats en una punta feta amb destal de pedra polida.

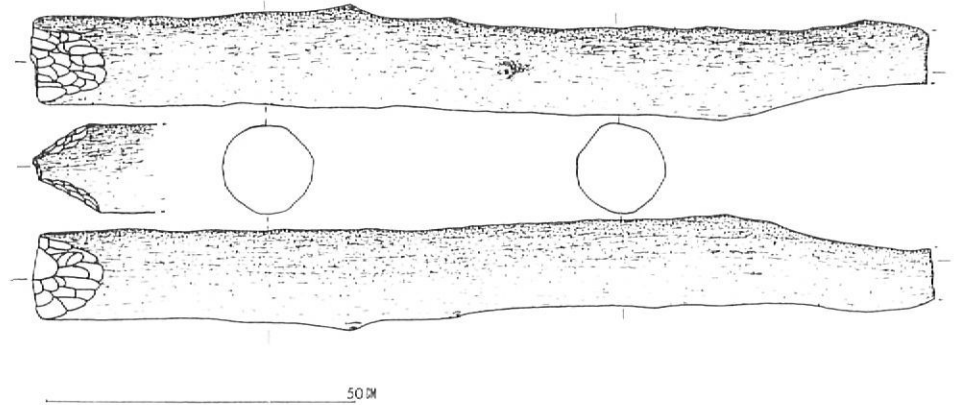
En els 240 m² excavats fins ara, s'han recuperat materials arqueològics molt importants: ceràmica cardial, eines d'os, de sílex, de pedra polida i una enorme quantitat de granes carbonitzades de cereals i de restes òssies de fauna domèstica i salvatge. Per la seva cronologia i faciès cultural (Cardial Final) es tracta d'un dels assentaments lacustres més antics d'Europa.



Reproducció del Lararium trobat a la vil·la romana de Vilauba.

Els primers moments històrics

Les tribus ibèriques que habitaren el Pla de l'Estany (VI-III aC) ens han deixat diversos senyals de la seva presència a Cornellà del Terri (sitges d'emmagatzematge), a Vilauba i a Espasens (abocadors), a les coves de Serinyà i Martís (tresorets de dracmes gregues i denaris o asos ibèrics), i al Puig Castellar de Mieres (restes de construccions); però l'únic poblat important conegut és el del Mas Castell de Porqueres, al sud-oest de l'Estany. Tot i que devia ser força important, se'n



Suports de fusta trobats a les excavacions del jaciment neolític de la Draga

desconeix totalment l'estructura interna perquè mai no s'hi ha pogut excavar en extensió.

Una mica més tard, entre els segles II-I aC, la colonització romana havia

capgirat el sistema de poblament de la comarca i pertot arreu, a redós dels exèrcits romans de Gerunda o d'Empúries, s'edificaven petites o grans vil·les d'explotació agrària o ramadera. Un dels millors exemples d'aquestes vil·les el tenim a Vilauba (Camós), on es fan excavacions cada estiu des de l'any 1978. El 1987 s'hi descobrí un larari (capella familiar) amb tres estatuetes de bronze que representen la deessa Fortuna i els déus Mercuri i Lar.

Foren els romans els qui donaren nom a Banyoles (Balneum en llatí), possiblement referint-se a algun establiment de banys situat a la part sud-est de l'estany. Sigui com sigui, és segur que els visigots (s.VI-VII dC) hi construïren una primera basílica cristiana que, l'any 1980, va poder ser localitzada just a sota del monestir romànic de Sant Esteve.

La vila medieval

La vila medieval de Banyoles, tal com la coneixem ara, va començar a formar-se alguns anys abans del 812, quan l'abat Bonitus i els monjos decidiren construir un petit monestir en un lloc erm. Aviat hagueren de fer front al repte de convertir aquelles terres pantanoses en un lloc habitable i productiu. Entre els segles IX i XI controlaren les aigües de l'estany construint motes, sobreeixidors i recs; d'aquesta manera aprofitaren la força de l'aigua per fer anar els molins i per poder regar el pla de Banyoles.

Malgrat que hagué de superar moltes dificultats, el monestir benedictí va anar acumulant poder i terres i, sota la seva protecció, la ciutat anà creixent. Els seus habitants, vassalls de l'abat, que n'era el senyor feudal,



La mandíbula preneandertal de Banyoles.

s'anaven a refugiar a la fortalesa del monestir en cas de guerra o de conflictes armats.

Entre els s. XII i XIII la vila tenia una economia puixant i alguns dels seus productes, com els draps banyolesos, s'exportaven a tota la Mediterrània. Aquesta expansió econòmica va fer que els habitants exigissin una certa autonomia econòmica.

Després d'algunes picabaralles, l'abat Bernat de Vallespirans, l'any 1303, va concedir-los permís per a crear una Universitat (Ajuntament) i els vilatans pogueren elegir els seus representants.

Els temps moderns

A partir de mitjans del s. XIV comencen a veure's signes de decadència. S'inicià amb les mortaldats de la pesta negra, després vingueren sequeres, guerres i terratrèmols. La població va créixer molt poc fins al s. XVI. El comerç i la indústria, fins llavors tan pròspers, decaigueren i molts masos foren abandonats. Fins al segle XVIII no s'aconseguiria recuperar el potencial econòmic i demogràfic de la població.

A finals del XVIII el nombre d'habitants s'havia triplicat. La producció tèxtil va passar de la llana al cànem i al lli, i aquesta nova

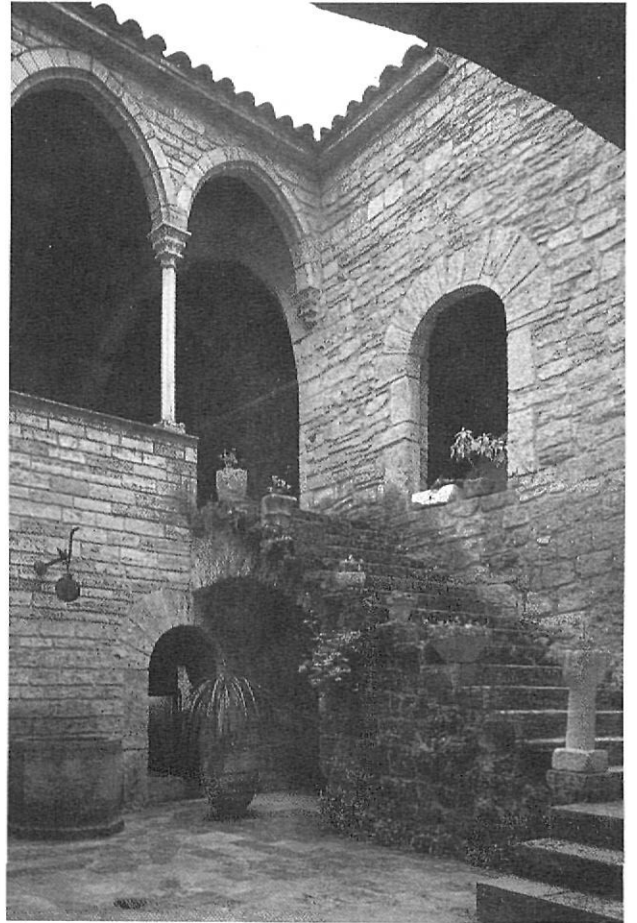
embranzida industrial afectà tota la comarca perquè el treball es repartia entre molts masos i els camperols podien guanyar un sobresou teixint a casa seva. El creixement de la població provocà també un creixement urbà i s'obriren nous carrers fora de la muralla: St. Martirià, St. Antoni, J. Verdaguer, Divina Pastora, St. Esteve...

La Banyoles contemporània

A començaments del s. XIX la indústria banyolina es trobava en un bon moment; però aviat es produí una davallada important i algunes de les fàbriques més modernes del ram tèxtil van desaparèixer. El resultat d'aquesta crisi fou un estancament demogràfic i econòmic que perdurà fins ben entrat el segle XX.

La crisi dividí els vilatants, que buscaven solucions a una realitat que els era del tot adversa, en partidaris dels carlins o dels liberals, i els portà a participar en diferents aixecaments militars i en les guerres carlines.

L'arribada del s. XX no solucionà els greus problemes econòmics i socials. La població creixia lentament i l'economia es decantà cap al sector agrari, especialment cap a l'exportació d'all i la cria de bestiar mular. La situació no donava per gaire



Vista del pati interior de la Pia Almoïna, seu del Museu Arqueològic Comarcal de Banyoles.

més, i Banyoles, ciutat des de 1920, visqué moments molt difícils durant la Segona República i la Guerra Civil.

L'època franquista, després del 39, es caracteritzà per les persecucions polítiques, però representà per a la ciutat una certa expansió econòmica. A partir de la dècada dels 60 s'incrementà, en perjudici de l'agricultura, el nombre d'habitants que treballaven a les indústries i als serveis; la indústria es diversificà i els

sectors més forts passaren a ser el metall, les pells adobades, l'alimentació i la construcció. Paral·lelament, la immigració, sobretot comarcal, va fer doblar el nombre d'habitants de la ciutat. L'any 1979 se celebraren les primeres eleccions del període democràtic.

Josep Grabuleda i Sitjà,
Arxiu Històric Comarcal. Banyoles

Josep Tarrús i Galter,
Museu Arqueològic Comarcal.
Banyoles