

LES NOVES INFRASTRUCTURES DE LA BANYOLES DE 1992

JAUME RIBERA



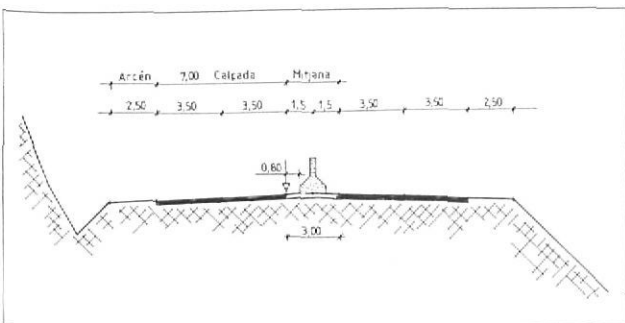
Vista panoràmica del desdoblament de la cc 150 a l'alçada de la recta de la Banyeta.

Els accessos a la ciutat

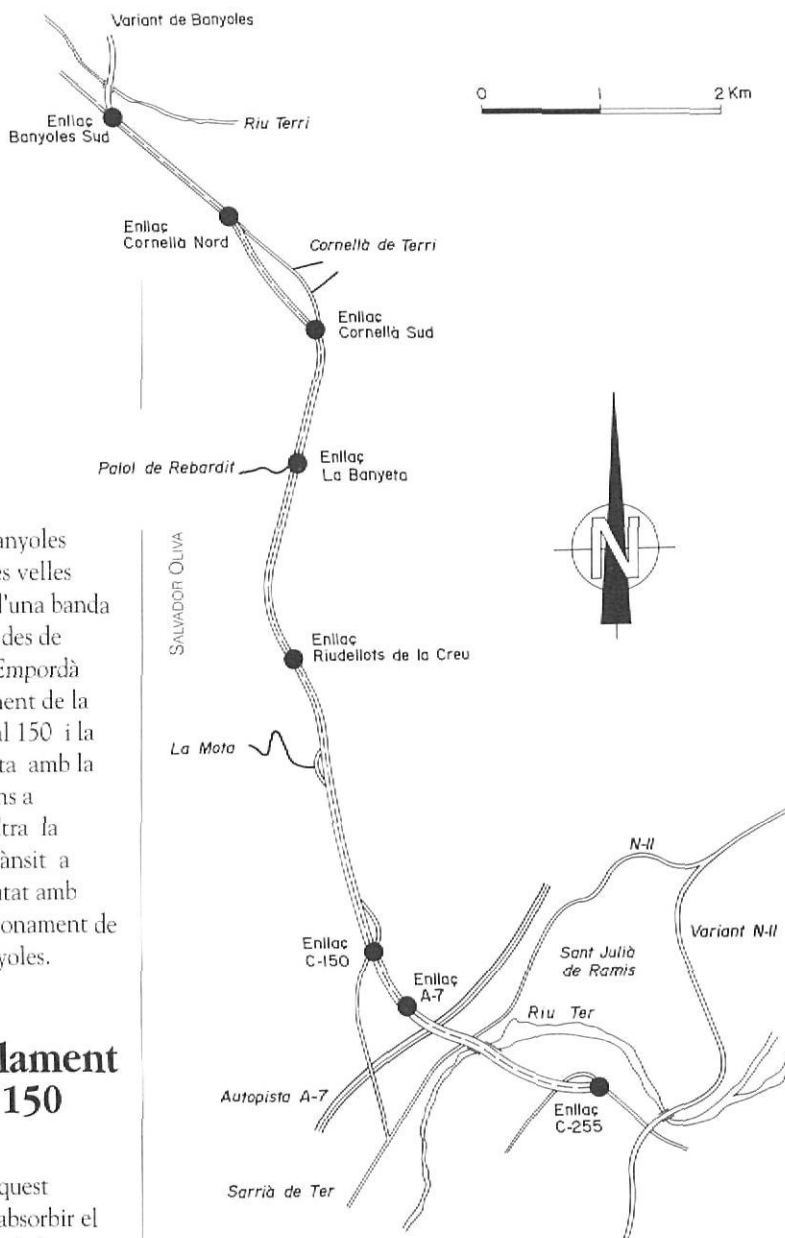
L'any 1992 Banyoles veurà resoltes dues velles reivindicacions: d'una banda l'accés a la ciutat des de Girona i el Baix Empordà amb el desdoblament de la carretera comarcal 150 i la connexió d'aquesta amb la comarcal 225 (fins a Palamós); i de l'altra la disminució del trànsit a l'interior de la ciutat amb l'entrada en funcionament de la variant de Banyoles.

El desdoblament de la C.C. 150

L'objectiu d'aquest desdoblament és absorbir el trànsit provinent de la Garrotxa a través de la connexió amb l'extrem nord de la variant de Banyoles, i el de la C.C.150, que a l'extrem



Secció transversal del desdoblament de la C.C. 150 a Banyoles.



Traçat del desdoblament, des de la seva unió a la variant de Banyoles fins a la carretera de Palamós.

sud enllaçarà amb l'autopista A-7, amb la C.C. 225 (Baix Empordà i Palamós), i amb la variant de Girona a la N-II.

El tram comprès per aquest desdoblament que s'estén des de Borgonyà, (Cornellà de Terri) fins al Forn de Calç, prop del terme municipal de St. Julià de Ramis, pot arribar a suportar una densitat de trànsit superior als 15.000 vehicles per dia.

El traçat del desdoblament té, aproximadament, uns 10'25 km de longitud. S'inicia al nord, a Borgonyà-Pont Xammar, connectant amb l'extrem sud de la variant de Banyoles; des d'allà continua, si s'exceptua el tros de la nova variant de Cornellà, el traçat actual de la C.C. 150 i, en arribar al terme municipal de St. Julià de Ramis (a la comella de Mas Riera)

enllaça amb l'àrea de peatge de l'autopista A-7 (zona Garriga), travessa la N-II i el Ter, connecta amb la C.C. 225 de Palamós (abans del Congost), i òbviament amb la N-II.

La secció transversal d'aquest desdoblament té un total de 22 metres distribuïts de la manera següent: dues calçades dobles, de 7 metres cadascuna, una mitjana de 3 metres i dues voreres d'emergència de 2'50 metres. (Vegeu el croquis)

Els enllaços que resol, seguint l'esquema de nord a sud, són:

- Enllaç amb la variant de Banyoles (a Borgonyà) i fins a Banyoles pel traçat actual.
- Enllaç amb l'extrem nord de la variant de Cornellà.
- Enllaç amb l'extrem sud de la variant de Cornellà i amb la carretera de Medinyà.
- Enllaç a la Banyeta amb Palol de Revardit.
- Enllaç amb Riudellots de Creu.
- Connexió amb Sarrià pel traçat actual.
- Enllaç amb l'autopista A-7 pel peatge.
- Enllaç amb la C.C. 225 de Palamós.

Erundino Sanz i Sànchez,
catedràtic de matemàtiques

La variant de Banyoles

L'execució d'aquesta obra significarà un alleugeriment molt important del trànsit interior que en aquests moments suporta la ciutat, especialment els 2 km que formen els carrers de Mata, Àlvarez de Castro i Alfons XII ; un trànsit lent i pesat tant per als habitants de la ciutat com per als conductors que es veuen obligats a creuar-la. Facilitarà també la circulació exterior i les comunicacions exterior-ciutat (tant pel que fa al casc antic com als barris moderns); exterior-estany, amb accessos molt més fluids, i ciutat-estany.

Una vegada entri en funcionament la variant, Banyoles disposarà d'un eix urbà normal i es podrà agilitar el trànsit de les vies transversals, seguint les previsions del Pla General : al sud per Can Puig, cap a l'avinguda de la Farga fins a la plaça dels Països Catalans connectant així amb el Passeig de Mossèn Constans; pel centre, cap a la Rajoleria i les possibles integracions cap al Casc Antic, o bé pel carrer Abad Bonito cap a Guèmol i Camós; al nord, carretera de Figueres en direcció a la Draga i l'Estany.

D'aquesta manera es realitzen les bases de comunicació urbana establertes de manera definitiva, esperant desenvolupaments ulteriors de connexió entre elles fins

Enllaç Sud amb rotonda (Porqueres)

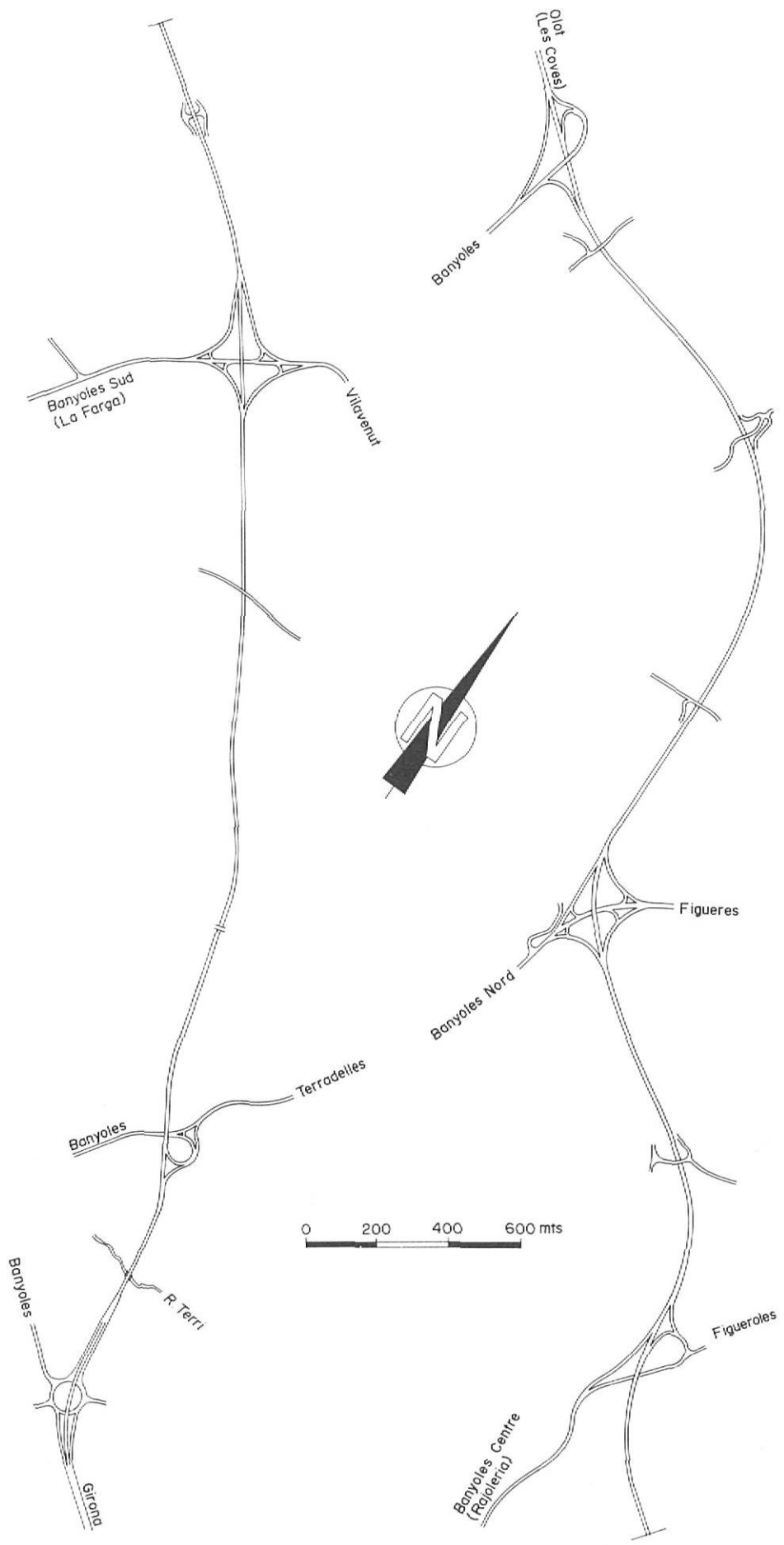


arribar a una completa execució del Pla General.

La Variant, que consta d'uns 10 km, s'aparta, a l'alçada de Pont-Xamar (Borgonyà) del traçat de la C.C. 150. Ben aviat deixa el curs del Terri per enfilarse cap a les cotes altes de Les Costes, de Puig Palter, Can Puig i Mas Usall, sempre immediata a la carena divisòria dels cursos del Terri i del Garrumbert-Vall LLobera. Arribada a la Bruguera, deixa de banda el Pla d'Espolla i Usall per tornar a connectar, a les Coves, amb la C.C. 150. En general aquest traçat és de pendent lleuger, una cota de 50 o 60 metres més alt que el vell; d'una banda s'assenta sobre travertí i per l'altra, sobre terreny pliocènic, argilós i margós.

L'obra s'inicia al sud de Borgonyà, en l'enllaç on comença el desdoblament de la carretera de Girona. En els primers 2'5 km, per facilitar la circulació en el lleuger pendent inicial, la Variant consta de tres carrils, un d'ells per a vehicles lents. Tots els encreuaments amb carreteres actuals i camins agrícoles són elevats i tenen el seu corresponent enllaç. S'han establert cinc entrades a la ciutat de Banyoles: les dues actuals de la C.C. 150, per Borgonyà i les Coves, i les pròpiament urbanes de Can Puig (sud de la Variant), Rajoleria (centre) i Figueres (nord de la Variant).

Santiago Cardenal, enginyer



Plànol de la variant

SALVADOR OLIVA

La xarxa viària de la ciutat

Els projectes d'urbanització del passeig de Mossèn Constans i el de la Puda s'inscriuen dins el conjunt de millores d'infraestructura de Banyoles. En ambdós casos la incidència del projecte supera el marc estrictament local del carrer perquè es tracta de dos vials molt importants de connexió i d'entrada a la ciutat, d'una banda cap a l'estany i de l'altra cap a la carretera de Mieres.

Amb aquestes dues obres s'ha procurat solucionar els

problemes bàsics d'infraestructura i de funcionalitat viàries alhora que es reforça el caràcter suburbà i paisatgístic que els atorga el mateix emplaçament, donat que es tracta de dos vials situats a la frontera entre la ciutat construïda, els eixamples residencials de baixa densitat i els espais naturals veïns: Estany, font de la Puda....

Fins ara aquests dos passeigs presentaven un nivell bastant baix d'urbanització i eren deficitaris en serveis bàsics com les vorades, voreres i desguassos pluvials; el de la Puda ho era també en il·luminació. El projecte actual, a més de cobrir aquestes necessitats, ordena i elimina la disbauxa de cables aeris de llum i telèfon.

El passeig de Mossèn Constans

La intervenció proposada per al Mn. Constans s'ha fet seguint els criteris següents:

- Assignar espais per a vianants i per al trànsit rodat en funció de les prestacions actuals i de l'ordenació urbanística prevista pel Pla General.
- Primar l'espai per a vianants de forma progressiva a mesura que hom s'aproxima a l'estany.
- Adequar un carril "bici" des de l'accés a Mata o Camós fins a l'Estany i la Puda.
- Reservar espai per a aparcaments, especialment on es preveu una major densificació residencial i a l'entorn de la Clínica.
- Solucionar les cruïlles conflictives com la de Camós o la del passeig de la Puda evitant els semàfors. Aquesta opció implica, lògicament, la reordenació parcial de la xarxa circulatòria d'acord amb el plànol de vialitat. Les cruïlles se solucionen evitant, on sigui possible, els girs a l'esquerra i amb la utilització dels sentits de preferència allà on no hi hagi espai disponible.

Vista del passeig de Mossèn Constans a l'alçada de la cruïlla amb el passeig de la Puda

JAUME RIBERA





Formalment es proposa:

- Integrar les diverses solucions funcionals en un projecte unitari.
- Formalitzar diverses places al llarg de l'itinerari (rectangular, l'el·líptica ja existent, triangular i circular) que pautin i dignifiquin el passeig.
- Donar més protagonisme a la vegetació amb la utilització d'espècies autòctones com són el plàtan, el pollancre, el bedoll, el xiprer i l'alzina.

La solució proposada és la d'un passeig amb tres seccions diferenciades sensibles a les distintes prestacions viàries. Un primer tram entre la plaça dels Països Catalans i la plaça "el·líptica" que tindrà quatre carrils per a la circulació rodada amb 11 metres d'amplada, aparcaments laterals i voreres de 4 m. El tram intermedi entre aquesta plaça i el passeig de la Indústria té dos carrils de circulació amb un total de 8 m, aparcaments laterals en fila o en bateria i voreres entre 3'50

i 8 m. Finalment, el tercer tram, fins al carrer de la Sardana, on s'ha donat més importància al pas dels vianants i s'ha plantejat un passeig ample en el marge dret, en direcció a l'Estany, que serveix de suport al trànsit de vianants del centre de la ciutat cap a l'Estany. La secció d'aquest tram és: una calçada central de 7'50 m, una vorera i aparcament de 6'50 i el passeig lateral de 10 m d'amplada.

Quant als paviments, s'ha utilitzat o es preveu d'utilitzar, aglomerat asfàltic en calent per a la calçada i els aparcaments singularitzant algunes cruïlles i places amb llambordins de formigó i per a les voreres tres tipus de material:

1) En el primer tram, peces de pedra artificial (unes polides, un 20 %, i altres sense polir, un 80%) que es combinen de forma semblant a la pavimentació ja existent a la plaça dels Països Catalans. Per a la formació d'escossells i rampes s'utilitzarà el mateix tipus de material però de mesures més petites i paral·lelepèdiques.

Plànol projecte Mossèn Constans i de la Puda; en la segona i tercera fase hi ha hagut unes variants al llarg del procés, especialment a l'alçada de la ctra. de Camós i del carrer de Pere Alsius



2) De la plaça "el.líptica" fins al passeig de la Indústria, un tipus de peces de coloració vermellova, similars a les toves ceràmiques però fetes amb morters i àrids que garanteixin una adequada resistència al trepig. Aquesta solució es combina amb llambordins de formigó als guals i a les cruïlles.

3) Paviment mixt d'aglomerat asfàltic de color vermellós i de llambordins de formigó en el tram comprès entre el passeig de la Indústria i el carrer de la Sardana. A la zona del passeig-rambla, l'aglomerat s'encaixa entre una franja de llambordins al peu de les cases i un parterre de gespa que el separa visualment i funcional de la calçada.

Pel que fa a l'arbrat i la vegetació s'ha defugit la solució estereotipada de plantar un mateix tipus d'arbre de forma contínua i repetitiva, s'ha procurat diversificar el tractament de

la vegetació per aconseguir una major qualificació de tot el recorregut. S'han utilitzat com a arbres bàsics el lledoner, el til·ler, el bedoll, els pollancre *itàlica* i *alba pyramidalis* que es combinen en determinades zones amb el xiprer, el cedre, l'alzina i la magnòlia, donant un caràcter més paisatgístic al passeig. En els escossells correguts i parterres s'hi ha de plantar gespa i arbusts per formar una vegetació retallada que permeti separar els aparcaments de les voreres.

La il·luminació complementarà aquesta diversificació del Passeig combinant tres tipus de lluminàries: unes de caràcter funcional de 9 m d'alçada per l'enllumenat de la calçada, unes altres per reforçar els itineraris de vianants amb columnes de 3 m., i finalment un tipus de focus per vegetació i parterres amb il·luminació ambiental i difosa.

Fuses i Viader,
arquitectes

Perspectiva de la cruïlla entre el passeig de Mossèn Constans i el carrer de la Sardana

El passeig de la Puda

La intervenció en el passeig de la Puda comença a la cruïlla amb el de Mossèn Constans i s'acaba davant mateix de la Font Pudosa. Aquesta via, amb una longitud total de 740 m, tenia fins ara característiques més pròpies d'una carretera que no d'un passeig urbà pròpiament dit.

La solució adoptada manté els grans plàtans ja existents, conformant així una agradable avinguda arbrada. La calçada central té 5 m i les voreres laterals tenen una amplada força generosa de 4'20 m. Aquesta distribució, juntament amb el fet que hi hagi edificacions residencials amb jardí, permet disposar d'un itinerari molt agradable per als vianants que vagin a la Font o al passeig de Dalmau.

La pavimentació de la calçada del passeig s'ha fet aprofitant el ferm de formigó existent i amb una regularització i asfaltat final. A les cruïlles i als guals s'ha utilitzat un paviment amb llambordins de formigó i els límits del paviment afronten amb unes preces prefabricades de formigó que defineixen l'escossell linial dels plàtans i amb unes vorades-rigola a la resta. El paviment de les voreres és un tractament continu d'aglomerat asfàltic en calent de color vermell fosc; només queda interromput per unes peces prefabricades de formigó col·locades en sentit transversal que assenyalen les



Perspectiva de l'almeació dels plàtans centenaris del passeig de la Puda.

entrades dels aparcaments de les cases.

S'ha col·locat un sol tipus de lluminària, que serveix tant per al trànsit de vianants com per al dels automòbils. Tenint en compte els grans plàtans que conformen una espessa massa arbòria, s'ha instal·lat un tipus de fanal baix (4'50) de manera que queda per sota de l'inici de la capçada de l'arbre. Aquests fanals s'han situat al mig de l'escossell corregut, i sobre la mateixa columna hi ha dues lluminàries oposades, una per a la calçada i l'altra per als vianants.

Quant a vegetació, el projecte s'ha limitat a

completar puntualment la doble filera de plàtans existents. Aquests arbres queden limitats per un escossell linial de 1'20 m d'amplada que separa la vorera de la calçada central. En aquest escossell s'hi ha plantat una espècie tapissant que necessita un manteniment mínim.

Dins el projecte d'urbanització del passeig es contemplava també el tractament paisatgístic i arquitectònic de la Font Pudosa, que ha quedat formalitzada com un recinte tancat respecte al passeig i a l'arbreda circumdant. L'esplanada queda encerclada

per un banc de pedra i una tapiària de tuies tot resseguint la forma el·líptica insinuada pels arbres. El recinte interior s'il·lumina amb dos tipus de lluminàries: unes col·locades sota els bancs que donaran una llum rasant al paviment i les altres contribuiran a destacar el monument central. El terra s'ha pavimentat amb pedra de Banyoles. Amb aquestes reformes el recinte de la Font Pudosa s'ha convertit en un "locus" tranquil i aïllat de la carretera de Mieres que passa pel costat.

Fuses i Viader,
arquitectes

El fet olímpic i el desenvolupament urbà

El Pla General d'Ordenació Urbana de Banyoles, té vigència des de la seva aprovació definitiva el 7 d'agost de 1984.

Es tracta d'un planejament moderadament desenvolupador i que va tenir un procés de redacció amb certa singularitat. El primer Ajuntament democràtic va confiar en l'equip de Manel Solà Morales, un dels urbanistes de més prestigi de Catalunya, la redacció del Pla General. Davant la complexitat que comportava intentar que el planejament fos d'àmbit comarcal, o al menys supramunicipal, es va optar perquè els treballs de redacció seguissin fins a la seva definició d'objectius, d'acord amb el contingut de l'article 125 del Reglament de gestió urbanística, un tractament unitari que implicava als municipis de Banyoles, Porqueres, Camós, Cornellà i Fontcoberta.

Era per tant un planeja-



JAUME RIBERA

Vista de la urbanització del carrer de la Sardana, paral·lel al Front d'Estany, en la segona línia ha d'absorbir el trànsit que abans passava pel costat de les aigües de l'estany. A sota, visió del Front d'Estany a l'alçada del carrer Prior Agustí, amb el bici-carril.

ment de 5 municipis redactat de forma coordinada i per un mateix equip tècnic. Les especials característiques polítiques del moment i la incidència dels interessos municipals en varen reduir sensiblement les ambicions dels seus plantejaments.

Pel que fa a Banyoles, el Pla General es fixava tres grans objectius, tal com s'explicita en la memòria.

1. Connectar els barris surgits a la vessant est de la Canaleta amb la resta de la ciutat, mitjançant la concentració del creixement de la ciutat cap a aquesta zona i el planteig de nous elements d'infraestructura viària i de serveis que fessin possible aquest canvi d'escala.

2. Una solució satisfactòria de la travessia de la circulació Girona-Olot.

3. Una ordenació paisatgística i esportiva del front de l'Estany, particularment en el sector nord de la façana urbana, resolent també el vell contenciós dels terrenys del Parc de la Draga.

El mecanisme que utilitza el Pla General per desenvolupar aquests objectius són els habituals en tot planejament —d'acord amb el que assenyala la llei— com és el cas de les figures de planejament intermèdies: plans parcials, sòl urbanitzable no programat, estudis de detall, etc. amb una aposta clara per la figura de les unitats d'actuació.

Avui, un cop transcorregut amb escreix el termini de 8 anys fixat en el Pla d'etapes, el grau de desenvolupament del Pla s'ha de considerar escàs.

Tot el sòl urbanitzable destinat a assolir el primer objectiu de "connexió de barris" continua sense desenvolupar-se efectivament i la seva tramitació es troba en estat incipient en el millor dels casos.



Aspecte del passeig
de Dalmau,
un cop acabat.

El mateix es podria dir de les unitats d'actuació tendents a desenvolupar la marxa viària interna i a qualificar els espais urbans.

Malgrat tot, la nominació de Banyoles com a subseu olímpica ha actuat sens dubte com a element clau —el més important sinó l'únic— que ha permès donar una empenta d'altra manera impensable al desenvolupament del Pla General.

De fet, dos dels tres objectius bàsics plantejats —la resolució del trànsit intern i els conflictes ciutat-estany— han rebut un fort impuls fins a esdevenir l'eix principal de les actuacions urbanes dels últims anys.

Pel que fa al primer punt, la construcció de la variant de Banyoles, amb les quatre connexions a la ciutat, no sols han de resoldre el problema de trànsit, sinó que el fet que aquesta variant i les seves connexions principals discorren per la banda est, suposen sens dubte un primer pas de cara a aquesta reivindicada connexió de barris. El desdoblament de la C-150 i les seves connexions amb la variant, al marge de consideracions de traçat o estètiques, ha d'actuar positivament a resoldre no sols problemes viaris de Banyoles, sinó també aspectes d'àmbit comarcal, de desenvolupament industrial, de serveis, etc.

A l'empar del fet olímpic s'ha abordat també la majoria de les figures de planejament

que implicaven l'entorn de l'Estany, amb realitzacions tan significatives com la urbanització del front d'Estany, la recuperació paisatgística de la seva banda est, la creació d'un carril bici a l'entorn d'ell, la urbanització i edificació del sector nord de la ciutat (Vila Olímpica), la creació i arranjamet del parc de la Draga, l'arranjament dels eixos de comunicació ciutat-estany (Mossèn Constans, passeig de la Puda, c. Sardana, anell circulatori, etc.)

Aquest desenvolupament urbanístic ha anat acompanyat de la creació o reforçament d'equipaments bàsics pel que fa a la qualificació de la zona (Club Natació Banyoles, poliesportiu, àrea de Picnic de la Draga, etc.)

Un fet puntual de 8 dies de durada (les proves de rem) han permès desenvolupar més aspectes del pla general que 8 anys de gestió anodina.

Els aspectes pendents, com l'assenyalat de connexió de barris, la creació de sòl industrial, zones verdes interiors, equipaments, obertura de l'eix transversal, etc., situen el Pla General en una cruïlla delicada que ha de portar sens dubte a una revisió global d'ell, malgrat no haver-se esgotat, revisant-ne les prioritats i apurant els mecanismes de gestió que en permetin la materialització.

Josep Riera i Micaló,
arquitecte



JAUME RIBERA

El parc de la Draga

El parc de la Draga, que ocupa una superfície de més de 13 hectàrees, constitueix el límit de la ciutat per l'extrem nord. El parc té un caràcter de front, de nexa entre la ciutat construïda i un paratge natural d'especial interès ecològic i paisatgístic com és l'entorn de l'estany; aquesta ubicació en fa, sens dubte, un indret privilegiat.

L'arquitecte Peter Eisenman, guanyador del concurs de projectes per a la construcció d'un hotel a la

Vila Olímpica de Banyoles, presentà una proposta en la qual ja s'inclouia un esquema d'ordenació d'aquest gran espai públic concebut com una perllongació de la geometria bàsica de l'edifici i de l'entorn.

Conceptualment, el parc es basa en la superposició d'unes línies sobre el sòl, basades en la xarxa que dibuixava la parcel·lació històrica dels conreus. L'ordenació projectada, cal entendre-la, doncs, com a part i conseqüència d'un paisatge preexistent. D'aquesta manera les traces es mantenen, es desplacen i es deformen per constituir els diferents camins, passeigs, parterres, prades i l'estany interior. El projecte

consolida també una espina central que uneix l'hotel i la ciutat amb l'estany i les muntanyes que l'emmarquen; la mota, o passeig de ribera, representa el final de la terra ferma i manté la seva funció d'itinerari perimetral que volta l'estany.

En el procés de generació dels diferents espais del parc, destaquen dos tipus de moviments i deformacions de la xarxa bàsica. En un primer moviment, la xarxa es desplaça paral·lelament i produeix un lliscament sobre l'espina central. Aquest moviment genera una nova xarxa que és imatge i ombra de la primera; la superposició de totes dues permet l'aparició dels camins transversals. En un segon moviment, les línies

El parc de la Draga





Vista aèria del parc de la Draga i de l'eixample nord de la ciutat (Vila Olímpica) entre el carrer Sant Mer i el passeig de la Draga.

de divisió agrícola oscil·len sobre els límits, a llevant i a ponent, com si fossin estirades per un desplaçament longitudinal de l'espina central. Aquest desplaçament de les línies bàsiques produeix un escombrament sobre el sòl, que permet subdividir les feixes de conreu originals en sectors triangulars de diferent valor, segons corresponguin o no a la part escombrada.

Les xarxes de línies i superfícies, amb aquestes superposicions i interseccions que hem descrit, possibiliten un tractament diferencial de les distintes àrees. Per a la concreció de cada tractament, s'ha tingut en compte tant el valor conceptual donat als

successius desplaçaments, com les necessitats exposades per l'Ajuntament de Banyoles. Així, s'han alternat paviments durs amb semidurs i sectors verds que es poden trepitjar amb altres que no; s'ha buscat, doncs, un aprofitament integral del parc, procurant harmonitzar les utilitzacions més dinàmiques amb altres més estàtiques i contemplatives.

En general, la utilització pública està concentrada a la zona de llevant de l'espina central, i la part compresa entre aquest passeig i l'estany té un caràcter més intimista. D'aquesta manera s'aconsegueix dotar el parc d'un espai força ampli destinat a zona de picnic, un espai que donarà cabuda al

nombrós contingent de turistes que visiten l'estany els caps de setmana. Es tracta d'una terrassa, situada al llarg de l'aparcament i lleugerament per damunt de la cota del parc, que incorpora un tractament de sauló i els elements de mobiliari imprescindibles per a una àrea de picnic. Les esplanades d'herba situades en aquesta zona del parc poden absorbir un gran nombre de visitants.

La plataforma sobre la qual se situen el pavelló d'esports i la plaça d'accés configura un balcó privilegiat des d'on es pot contemplar tot el parc. A l'altra banda, en el límit de ponent, hi ha una esplanada que pot servir per guardar embarcacions i

material d'infraestructura que no càpiguen en les instal·lacions del Club Natació quan hi hagi competicions importants.

La vegetació també contribueix al discurs conceptual que ha servit de justificació per a l'ordenació del parc. S'ha tingut un interès especial a utilitzar espècies vegetals autòctones o de fàcil aclimatació a l'entorn de l'estany. Els materials de paviment i mobiliari reproduïxen els que hi ha en altres indrets més propers a la ciutat i que, al llarg dels anys s'han convertit en part integrant del paisatge.

Ramon Forcada i Pons,
arquitecte

La Vila Olímpica de Banyoles

Quan l'any 1986 es nominava la ciutat de Barcelona com a seu dels Jocs Olímpics del 92, paral·lelament s'estava designant la ciutat de Banyoles subseu olímpica per a les proves de rem i piragüisme.

De fet, ja l'any 1984 s'havia realitzat un estudi per avaluar les possibilitats tècniques que oferien l'estany i la ciutat de cara a la celebració d'una competició d'aquestes característiques. En aquest estudi ja es preveia la creació d'una àrea residencial i d'equipaments, prevista en el Pla General d'aquell mateix any, a la zona de la Draga.

L'any 1988, quatre anys després, es redacta un Pla

Especial per adequar el plantejament urbanístic de la ciutat de Banyoles a la nova realitat olímpica. La Vila Olímpica es plantejà com un espai que hauria de servir, òbviament, de residència per als atletes, però que, després dels Jocs, quedaria com un eixample residencial de la ciutat.

El Pla Especial

L'Institut Català del Sòl va promoure aquest Pla Especial i, l'any 1988, els Serveis Tècnics de la Direcció General d'Urbanisme a Girona es van encarregar de redactar-lo.

En el Pla es fixaren com a sòl urbà una nova àrea de rehabilitació urbana i altres zones consolidades on es mantingué l'ordenació fixada pel Pla General. Per agilitar la gestió urbanística, un d'aquests polígons s'executà a través del sistema d'expropiació, mentre que l'altre es va fer a través del

sistema de compensació. Es preveia un ventall de possibilitats molt ampli, des del merament residencial fins al recreatiu, passant per l'hoteler, esportiu, d'oficines, etc. En total es contemplava la construcció d'uns 270 habitatges, que durant els Jocs haurien d'allotjar un total de 1500 atletes.

Després de la redacció d'aquest Pla, l'Ajuntament de Banyoles i l'Institut Català del Sòl crearen, el mes de juliol d'aquell mateix any, el Consorci de la Vila Olímpica, que hauria de controlar i executar el projecte global.

L'ordenació i el concurs d'avantprojectes

La Vila Olímpica limita a l'est amb la carretera comarcal Girona-Olot (C.C.150). En aquesta frontissa amb la ciutat, s'hi crea un espai públic, la plaça de Catalunya, que actua





Illa núm. 1, obra dels arquitectes Cervera i Alonso

també com a punt d'accés al conjunt de la Vila. D'aquí parteix l'avinguda de Catalunya, veritable eix ordenador de tota l'àrea, que desemboca en el passeig de Gaudí, paral·lel a la vora de l'estany i a l'edifici remodelat del Club Natació Banyoles. Els altres eixos transversals de l'ordenació es connecten també al teixit urbà de la ciutat; aquest nou traçat viari configura les peces urbanes següents:

- Dues illes tancades, al costat de la carretera comarcal, que delimiten uns patis interiors de planta rectangular.
- Dues illes obertes, partides pel mig per l'avinguda de Catalunya. D'aquesta manera queden configurats uns grans patis de caràcter semipúblic.
- Un front de cases a banda i banda del passeig de la Generalitat, que creen façana de carrer i li donen un valor especial.

— Dues illes lineals en el límit amb el parc de la Draga destinades a equipament hotel·ler.

L'Institut Català del Sòl va convocar, l'abril de 1989, un concurs restringit entre vint equips d'arquitectes de les comarques gironines. Aquests vint equips competien dos a dos per als projectes de les deu illes. Dos dels arquitectes convocats, Jeroni Moner i Jordi Masgrau, es van negar, per raons diverses, a prendre part en el concurs. Els dinou equips restants van presentar, en un termini de pocs mesos, els seus avantprojectes.

Un jurat integrat pels arquitectes Federico Correa, Lluís Nadal i Ignasi de Solà-Morales, va fer la selecció d'aquests avantprojectes. En algun cas, s'introduïren petites modificacions per cohesionar el resultat global de la Vila Olímpica.

La distribució final dels projectes

Els deu projectes escollits es caracteritzen per un alt nivell de qualitat arquitectònica, per unes propostes suggerents i per una tendència general a la racionalitat i a la contenció dins d'una línia innovadora.

Illa núm. 1
La imatge de l'Estany



La forma general del bloc, obra dels arquitectes Cervera i Alonso, és la d'una L, té una façana que mira a l'Estany i una a un carrer interior. L'espai interior de la L és ocupat per una estació de servei. La planta baixa es destina a locals comercials i les tres plantes pis a habitatges.

L'edifici s'aixeca uns 40 cm del terra sobre un sòcol de pedra. La façana és rica en seqüències i materials diferents, de baix a dalt hi trobem: el sòcol de pedra, paraments de vidre continus a la planta baixa, una estructura de pòrtics metàl·lics sobreposada que es

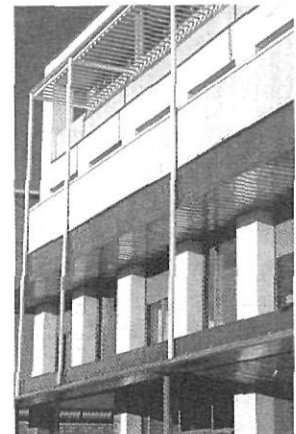


"Els cossos volats es recobreixen amb planxa de coure"

remata amb una pèrgola de barres metàl·liques a les dues plantes intermèdies, un ritme de pilars doblats de color verd a la planta superior, i, a dalt de tot de l'edifici, un acabat de planxa galvanitzada.

Els cossos volats en façana a la planta intermèdia es recobreixen amb planxa de coure i retornen, com en la resta de façana, a la cantonada. És molt interessant també l'ús de fusta tractada en lames a l'interior de l'illa i en alguns paraments interns (banys).

La façana interior de l'illa es recobreix amb peces de fusta tractada, formant uns paraments corbats de ressonàncies aaltianes, que queden emmarcats pel perímetre general de l'obra de l'edifici.



"La façana és rica en seqüències i materials diferents"

**La plaça porticada
i els blocs d'oficines**

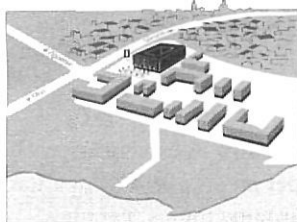
Aquesta illa, projectada pels arquitectes Oriol Clos i Maria Rubert, no conté habitatges sinó que es tracta de dos blocs bessons d'oficines i serveis administratius. Aquest fet en condiciona totalment l'escala i el caràcter, de manera que les façanes tenen un ritme i una modulació diferents dels blocs d'habitatges, condicionats per unes limitacions d'ús més grans (serveis, zona de dia/nit ...)

El projecte se sustenta sobre dues potents façanes enfrontades, conformant una plaça amb arbres que evoca les places porticades tradicionals.

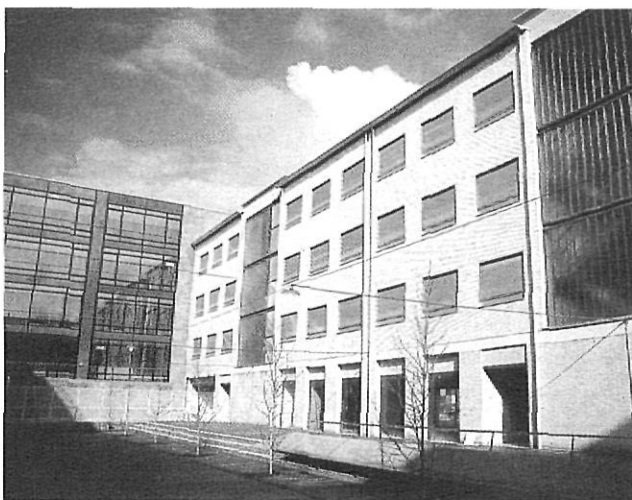
L'edifici consta d'uns espais passadís que miren al pati interior, al qual també donen diversos serveis, i d'una banda exterior sobre el porxo que es va pautant seguint la façana. La planta baixa és de gran alçada, amb tancaments de vidre que donen al porxo, destinat a oficines; les façanes d'obra remarquen la seva verticalitat amb pilastres i elements de trabat.

És interessant el tractament del passadís interior de les oficines com un pla de façana que va essent modulats pels diferents materials que el van conformant: pedra, pavès de vidre i obra vista.

**Illa núm. 3
El pati-plaça interior**



Aquesta illa, que va ser projectada pels arquitectes Hereu i Español, tanca en U la banda del projecte anterior i juga amb la dualitat de façanes exterior-interiors. És l'únic bloc de la Vila olímpica que té en el



"L'illa núm. 3 va ser projectada pels arquitectes Hereu i Español"

seu interior un pati tancat amb façanes als quatre costats. Les interiors són d'obra de color blanc i les exteriors són de mur cortina de persianes i baranes d'alumini.

És interessant el tractament a l'exterior dels nuclis de comunicació

verticals (escala i ascensor) amb planxa d'alumini anoditzat i panys de vidre laminat que li donen un aspecte inusual en aquests tipus de blocs d'habitatge.

Cal destacar també l'ordenació de la plaça interior que combina hàbilment elements tradicionals del repertori urbà (llambordes) amb materials més nobles (bandes de pedra) i peces de mobiliari (bancs). Els arbres, magnòlia (*servis cilicastrum*), se situen seguint les pautes de composició de l'espai en planta.

**Illa núm. 5
L'articulació entre els cossos**



En l'obra de l'arquitecte Joaquim Vayreda s'articulen diferents cossos que estableixen relacions diverses d'alçades i alineacions, es juga amb diferents tipologies d'habitatge i es tanca, amb l'illa núm. 5, un espai lliure interior de relació entre els habitatges.

Aquests volums, que trenquen un possible model d'implantació unitària, es relacionen entre si pel que fa a tipologia (simplex en planta 1 i duplex en plantes 2 i 3), pel que fa a l'alçada i alineacions, i pel que fa a nivell d'articulacions de l'espai lliure (com a jardí i com a pista esportiva al mateix temps).

En la intervenció es valora l'espai interior d'illa com a lloc de relació entre els habitatges. Una pèrgola de fusta i pilarets metàl·lics separa el jardí del carrer i contribueix a crear aquest caràcter propi de semi-privacitat.

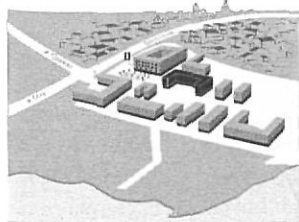
L'illa consta de tres cossos: una barra d'habitatges orientada en direcció nord-sud que conté 3 mòduls, una altra banda perpendicular a



la primera de 5 mòduls, i un bloc planta quadrada que té planta baixa i dues. Les dues barres tenen una coberta inclinada de xapa precalada tipus sandwich a quatre aigües, i el bloc té una coberta amb un únic pendent molt suau.

La façana dels edificis és d'obra vista a la planta baixa i a la resta té un estucat llis de color clar.

Illa núm. 6 L'èmfasi de la cantonada



El projecte de l'equip Riera-Crous-Grabuleda planteja un esquema de planta en U contínua que concentra els punts de màxima tensió projectual (accessos, forma singular) a les cantonades, rematades amb uns cossos cilíndrics d'obra. Les façanes juguen amb l'obra vista, el formigó i els elements

metàl·lics pintats de color verd.

Pel que fa a tipologies, la planta baixa es destina a habitatges en simplex, mentre que a les dues superiors hi ha pisos duplex amb accés per galeria.

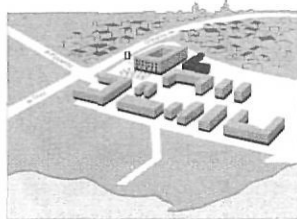
L'obra vista es va modulant en façana amb unes bandes de totxo d'un color



"L'illa núm. 6 té una planta en forma de U"

més fort; a les cantonades la força dels grans panys verticals i cilindres d'obra queda suavitzada per l'esveltesa de la llosa de formigó i dels pilars metàl·lics. Tota la fusteria exterior és d'alumini de color blanc i ocupa bandes senceres de la façana.

Illa núm. 7 L'atracció de la galeria



L'arquitecte Carles Ferrater ha tret molt de partit a l'illa més difícil, tant per la forma (de L que dona a dos carrers) com per la seva ubicació residual respecte al conjunt de la Vila, amb una proposta que combina tipologies diferents i resol acuradament els elements més conflictius (galeria, parets).

Els dos braços d'aquesta L es destinen a usos diferents: un a despatxos i estudis i l'altre a habitatges. A la planta baixa, que té permeabilitat amb el jardí interior i el connecta amb el carrer, hi ha locals i habitatges del tipus simplex. A les altres dues plantes hi ha pisos del tipus dúplex i una escala de cargol que porta a un terrat. A l'interior dels pisos un gran envà de planta corvada

"En la intervenció es valora l'espai interior d'illa com a lloc de relació entre els habitatges"

separa el menjador de la zona de les habitacions.

Les façanes són plans amb obertures simples i amb dos elements que li donen un aire singular, els panys de vidre dels baixos comercials i la galeria d'accés als dúplex.

Aquesta galeria posterior és d'estructura metàl·lica i



"L'arquitecte Ferrater ha tret molt de partit a l'illa núm. 7"

d'un disseny molt acurat; els pilars circulars en forma de fus i la barana són inclinats cap enfora a partir d'una peça de pedra que remata la llosa de formigó, i suporten, mitjançant uns perfils en T, una fina coberta de planxa galvanitzada.

Illa núm. 8

Uns vols suggerents



La proposta dels arquitectes Joan Escrivà i Mió Nadal és la d'un edifici compacte d'obra vista amb una imatge suggerent de coberta plana en voladís i plans de façana que es trenquen formant perfils angulosos.

L'obra consta de dos blocs bessons. Els baixos són destinats a locals comercials, a les plantes primera i segona hi ha quatre habitatges, a la tercera tres més dos estudis, i a la planta soterrani hi ha un garatge al qual s'entra des dels nuclis d'accés vertical.

A les plantes pis, el perímetre de l'edifici no segueix la forma del solar sinó que esgota al màxim la possibilitat de vol. S'obtenen així uns volums d'obra vista singulars que, rematats pel cos de la coberta de formigó, adquireixen una forma suggerent que evoca un cos en moviment de formes dinàmiques i canviants.

La coberta, de bigues amb voladís i llosa prefabricada de formigó, vola més enllà dels plans de façana de forma irregular, creant així un atractiu efecte d'ombra i remarcant l'angulositat de les cantonades.

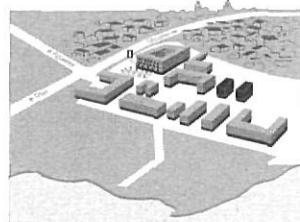


"L'illa núm. 8 té una imatge suggerent de coberta en voladís"

Els nuclis d'accés verticals queden remarcats en façana per unes finestres petites que formen una malla irregular i acaben en un cos cúbic d'obra vista i vidre.

Illa núm. 9

El joc de transparències.



Aquesta illa, obra dels arquitectes Iglesias i Romani, juga amb els plans de façana, combinant materials pesats i lleugers amb una galeria volada a les cantonades (perfils metàl·lics, llosa de formigó, elements tèxtils,...).

Com l'illa 8, aquesta consta de dos blocs paral·lels d'obra vista formats per una planta baixa comercial i tres plantes d'habitatge.



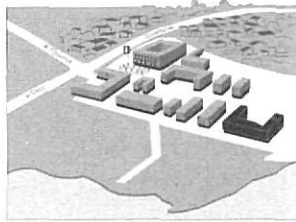
"L'illa núm. 9 juga amb una galeria volada a les cantonades"

Les façanes d'obra són plans, làmines que es trenquen a les cantonades deixant veure un fons vertical de vidre. Hi ha una superposició de plans molt ben definida: el pla bàsic de façana d'obra vista, de dos tons que diferencien el cos central entre habitatges i el perímetre d'un color més roig; un primer pla marcat per la llosa de formigó, els muntants metàl·lics i les cortines de lona; i en últim terme un parament de fons de vidre que dona a l'interior dels habitatges.

L'edifici es remata amb una pèrgola de planxa perforada sobre els badalots d'accés al terrat, de pavés de vidre. A nivell del carrer l'obra vista forma un relleu amb bandes a manera de sòcol i a la façana la llosa de formigó sobrepasa la façana lateral de l'edifici. D'aquesta manera es crea un joc de volums entre el massís de la paret d'obra i la lleugeresa de la llosa.

Illa núm. 10

El volum fragmentat



L'equip Fuses-Viader ha projectat tres edificis independents amb un pati central a través d'un tractament volumètric interessant i un joc de textures i materials molt depurat. Possiblement aquesta illa, en forma de L, més una peça compacte, és la que ofereix una imatge més radical i innovadora quant a tipologies d'habitatges.

El projecte respon a una voluntat de fragmentació, de descomposició dels volums. Aquesta fragmentació es produeix entre les plantes (aparició de cossos volats, avançada d'unes plantes respecte a les altres), en la façana (canvis de materials entre plantes), i en la coberta (planxa visualment deslligada de l'edifici).

El bloc compacte té les dues primeres plantes revestides de pedra natural i el bloc en L d'un revestiment monocapa. La planta segona i la caixa d'escapes, d'estructura de formigó, són revestides exteriorment per una xapa galvanitzada de tipus industrial. La coberta, plana

i d'estructura metàl·lica, descansa sobre uns perfils en T i se separa de la resta de l'edifici a tall de marquesina.

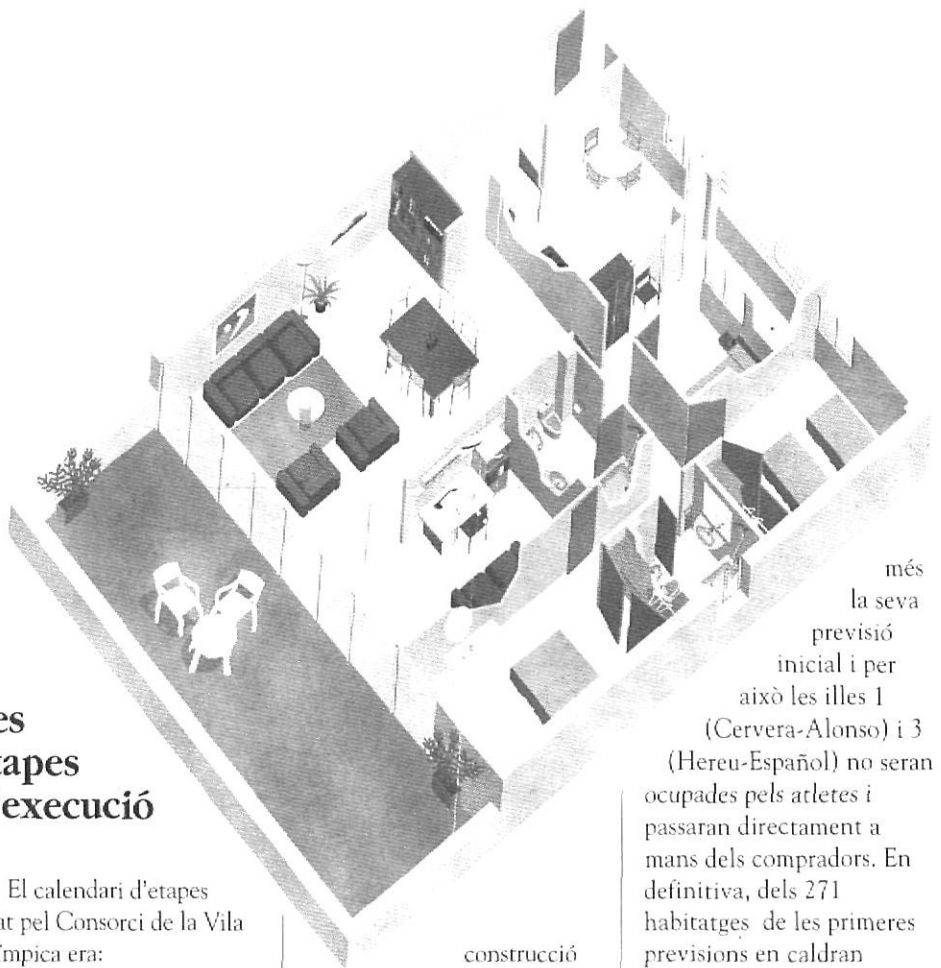
La fusteria d'alumini s'aplica en el mateix pla de la xapa metàl·lica i adopta així una imatge maquinista i industrial.

Illa núm. 11
La línia i el punt

Finalment per a l'illa 11, que de moment no s'ha construït, Fortet, Aranda, Pigem i Vilalta proposen un joc entre la línia i el punt combinant un edifici lineal d'habitatges unifamiliars amb un altre de planta quadrada d'habitatges plurifamiliars. L'escalonament de la privaciatat, a la manera de les "hoff" vieneses, i la divisió en tres seqüències de l'espai lliure d'illa, són altres punts remarcables del projecte.

Les etapes d'execució

- El calendari d'etapes fixat pel Consorci de la Vila Olímpica era:
- 18 d'abril 1989. Acte inicial, ocupació de les finques de la Vila.
 - 27 d'abril 1989. Ocupació definitiva de les finques.
 - 2 de maig 1989. Inici de les obres d'urbanització.
 - 1 de juny 1990. Inici de la



més la seva previsió inicial i per això les illes 1 (Cervera-Alonso) i 3 (Hereu-Español) no seran ocupades pels atletes i passaran directament a mans dels compradors. En definitiva, dels 271 habitatges de les primeres previsions en caldran només 238.

construcció dels edificis.

- 31 de desembre 1991. Finalització de les obres.

Les grans línies que fixaven aquests terminis es compliren i, a mitjans d'octubre de l'any passat, coincidint amb les festes locals, es van poder realitzar unes "jornades de portes obertes" per donar a conèixer públicament la Vila Olímpica i iniciar de manera progressiva la campanya de venda dels nous habitatges, que podran ser ocupats després dels Jocs.

L'illa número 11, projectada pels arquitectes Fortet, Aranda, Pigem i Vilalta, no s'ha construït encara perquè el COOB va reduir el nombre d'habitatges que inicialment havia demanat. Posteriorment el COOB ha reduït encara

El Pla Especial preveia també, atesa la necessitat que té Banyoles de places hoteleres, la construcció d'un hotel de cinc estrelles a la zona límit entre el parc de la Draga i la Vila Olímpica. El Consorci va convocar un concurs restringit a tres arquitectes de prestigi internacional: l'alemany Hans Kolhoff, el nord-americà Peter Eissenman i el japonès Kenzo Tange, que finalment no acceptà l'ofertament. El concurs va ser guanyat per Eissenman, però a hores d'ara encara no hi ha cap promotor interessat en la construcció d'aquest hotel, la qual cosa planteja el dubte de si realment es podrà dur a terme algun dia.

Josep Fortià i Rius,
arquitecte



"L'illa 10 ofereix una imatge radical i innovadora"

Els equipaments esportius

Se'm feia difícil pensar que en parlar de les proves de rem que se celebren aquest any, hagués de parlar també de les instal·lacions esportives que a hores d'ara s'estan construint a Banyoles: el Club Natació i el Poliesportiu de la Draga, principalment.

De fet, per a unes proves de rem fa falta ben poc. Un lloc o circuit adient, en aquest cas l'estany, i poca cosa més: unes boies, uns hangars per a les embarcacions, unes grades —desmontables—, unes tendes per emmagatzemar material, un pàrquing improvisat... i unes guinguetes on es vendran els entrepans i les begudes; tot plegat un decorat efímer.

El Club i el Poliesportiu tindran en aquesta representació un paper senzill. El primer s'utilitzarà per instal·lar-hi el centre de control, en principi emplaçat a l'hotel que Eissenman havia de construir, i el segon servirà per entrenar.

Per primera vegada Banyoles prendrà consciència de l'estany —tan amagat com l'hem tingut els banyolins!

Des de la mateixa Plaça es viurà l'espectacle: globus, dirigitables, artefactes

voladors... rius de gent i cotxes. En realitat aprofitarem les proves per canviar-li el vestit a la ciutat i, sobretot, a l'estany.

Pel que fa als equipaments esportius, disminuïrem sensiblement el dèficit actual d'instal·lacions, donat que fins ara no en teníem cap de poliesportiu. Haurem rentat la cara al Club, tindrem el pavelló de la Draga i el recorregut històricament resseguit pels vianants i bicicletes tindrà la categoria de circuit.

Malgrat tot, continuarem sense un projecte global, polític i urbanístic, per a la zona esportiva de l'estany, aquest perímetre verd que conté, curiosament, totes les instal·lacions esportives actuals de la ciutat i que s'ha anat configurant al llarg dels anys d'una manera casual i "sense criteri". Un bon exemple il·lustratiu és l'àrea que comprèn l'Institut, el Camp de futbol i el Club de tennis; el fet de tenir aquestes instal·lacions juntes ha estat fortuït i no ha anat més enllà del simple contacte —i quin contacte! Des de cap d'elles tenim consciència d'estar en una àrea d'equipaments, ni molt menys de formar part

d'aquest perímetre esportiu de l'estany.

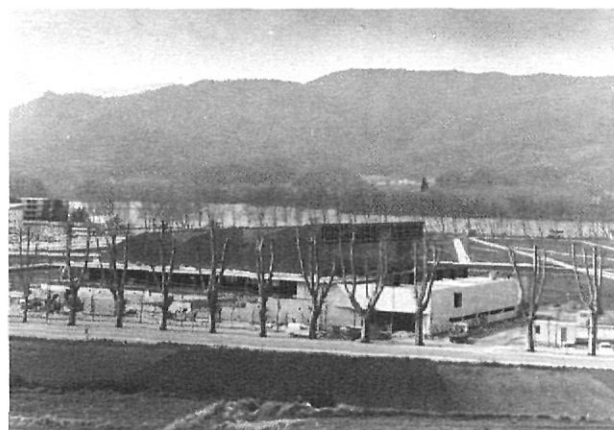
Aquesta situació es torna a fer evident quan es construeix el poliesportiu de la Draga, deslligat de la resta d'equipaments; de fet, va estar voltant fins el dia abans de posar-se la primera pedra. Sortosament aquesta àrea esportiva ens ha permès conservar un perímetre natural de l'estany. Segurament el Club no tenia per què ser una reconstrucció de l'anterior i per tant, qui sap si podria estar en un altre lloc, deixant lliure l'accés a la Draga.

De tota manera poc tenen a veure aquestes instal·lacions amb l'esdeveniment esportiu de les olimpíades. En acabar, com per Nadal, traurem bombetes i globus, i tot continuarà, si volem, com fins ara. El decorat olímpic es desmuntarà i la resta ens haurà servit per més endavant. Com en una festa.

Les instal·lacions no olímpiques

Quan s'hagin acabat les proves olímpiques, Banyoles haurà modernitzat un equipament ja existent, el Club Natació, i en disposarà d'un de nou, el poliesportiu.

És estrany que mai no s'hagués posat en dubte la ubicació del Club Natació Banyoles, i encara sorprèn més que quan s'ha hagut de tornar a construir s'hagi fet en el mateix lloc. Segurament un munt de circumstàncies han obligat a prendre aquesta decisió, però és obvi que aquest no és el millor emplaçament. S'ha col·locat just en el punt d'accés al parc de la Draga, trencant la continuïtat, físicament i visual, del passeig perimetral, amb una construcció opaca que no pretén resoldre aquesta 'porta' d'accés al Parc. L'edifici bloc de vivendes



Perspectiva del pavelló de la Draga, l'únic de Banyoles



que hi ha al seu costat afavoreix la difícil situació i tanca qualsevol possibilitat d'escletxa visual del Parc.

El fet que el Club Natació sigui una reconstrucció de l'anterior reafirma la voluntat de construir façana a l'estany. Tot i que a l'estany hi ha una escala natural i d'edificació, les pesqueres, ara s'està

construint fora d'escala. Des de la vora dels desmais podem veure Banyoles; en un primer pla, les pesqueres i darrera d'aquestes, enganxats, uns edificis pantalla. Al del Club se li podria haver demanat més transparència; als baixos... exposició d'embarcacions, potser una vitrina... Qui sap si enfonsant-

lo s'hagués reduït la seva presència... o deixant-lo suspès, o haver disgregat els volums, amb aire entre ells. Una construcció més lleugera, pensant més en l'estany i en el parc de la Draga que no en ell mateix com a edifici. En tot cas, i malgrat tot, és un esforç important per dignificar un equipament que estava en un estat precari.

Finalment, Banyoles tindrà un poliesportiu... I a la Draga.

És molt clar, si tenim en compte que els atletes seran a la Vila Olímpica, que aquest primer poliesportiu havia d'estar emplaçat en el parc de la Draga. Potser la resta d'equipaments esportius tindran una ubicació més discutible, però aquest no.

L'edifici penja d'un eix viari, la carretera de Banyoles a Olot; s'ha desentès del

Parc. Ha deixat que el Parc el precedís i li deixés prendre alçada respecte a l'estany. No ha establert diàleg amb l'equipament més proper, el Club Natació. L'edifici s'entén, altre cop, en ell mateix, però no en relació a cap altre equipament, ni tampoc en relació a aquell perímetre de l'estany. En aquest cas però, el contacte és més afortunat que en d'altres ocasions perquè hi ha un gran espai verd entremig.

Possiblement haurem augmentat en nombre i qualitat les intervencions puntuals al voltant de l'estany, però no haurem aconseguit parlar amb autoritat i globalment del perímetre verd i esportiu que envolta l'estany.

Josep M. Miàs,
arquitecte



Vista parcial del complex del Club Natació Banyoles.