

# La Vall de Llémèna, un debat pendent

crònica

La vall de Llémèna exemplifica prou bé, com a cas, la contradicció entre paisatge, paisanatge i política; la dicotomia territori i societat-administració.

Aquest àmbit natural, perfectament definit en la trentena de quilòmetres de longitud que abasta el llarg de la carretera de Girona a les Planes d'Hostoles, es troba ambigüament fragmentat per quatre municipis i les comarques del Gironès i la Garrotxa. La singularitat de l'indret, l'equilibri

medioambiental, la riquesa del patrimoni cultural, l'estructura socio-econòmica i la relativa qualitat de vida del veïnatge constitueixen els seus millors valors i potencialitats. En un altre caire, com a punts dèbils, assenyalen la proximitat al pla de Girona amb el seu creixement imparable i la força de la seva atracció, la possible creació d'un pla metropolità que pugui condicionar encara més la unitat de la vall, la suburbialització d'alt estandard i el risc de la despersonalització.

Aquestes circumstàncies són detectades amb preocupació pels diferents agents de la societat civil que vénen aprofundint un treball de vehiculació i expressió dels signes d'identificació cultural de la població.

Els ajuntaments de Sant Gregori, Canet d'Adri, Sant

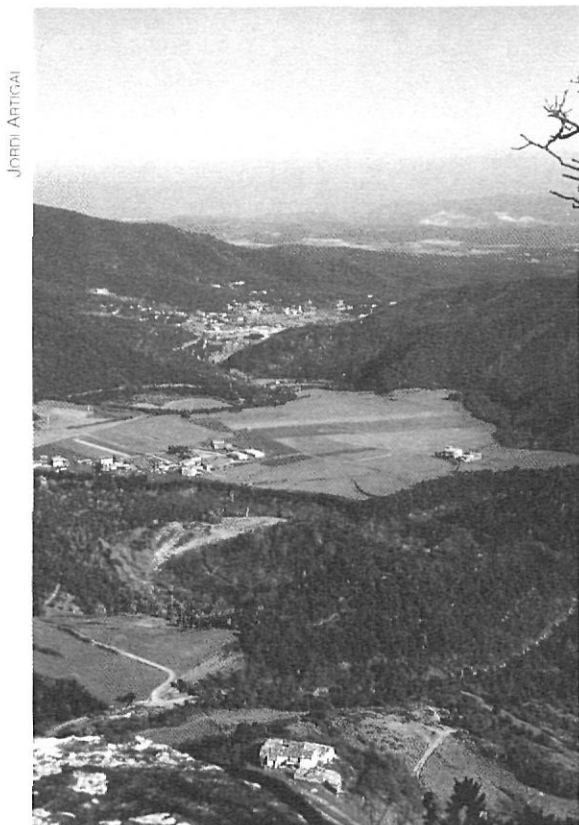
Martí de Llémèna i Sant Aniol de Finestres no han arribat mai a plantejar-se una diagnosi que pugui preveure i planificar amb sentit una estratègia de futur per al conjunt de la vall.

L'actitud municipal mantinguda fins ara es fa difícil d'entendre, atesos els atractius i possibilitats de tot ordre de la marca llemenenca. Si el principi d'autonomia municipal s'ha sacralitzat en extrem fins a evitar una relació institucional sistemàtica, el de participació ciutadana, en canvi, no ha

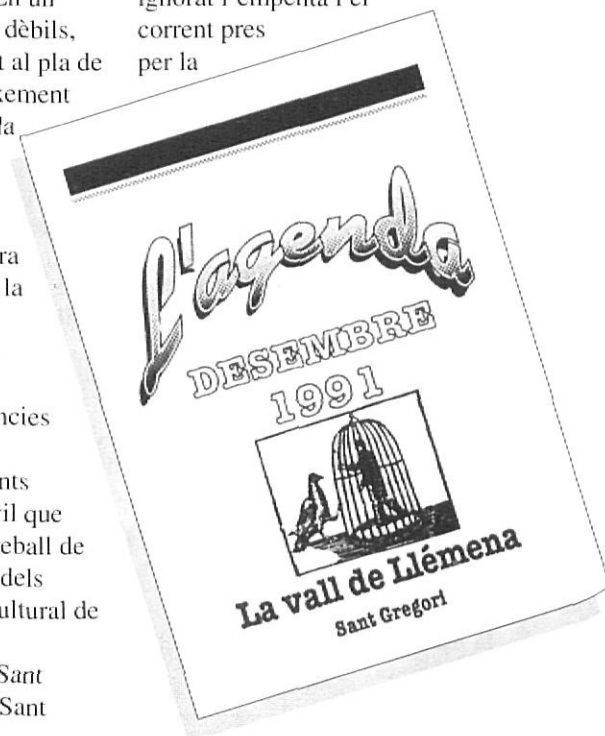
tingut el mateix èxit. La posició dels edils ha estat la d'escapolir-se de l'evidència, i no anar més enllà del terme on exerceixen llur jurisdicció; han ignorat l'empena i el corrent pres per la

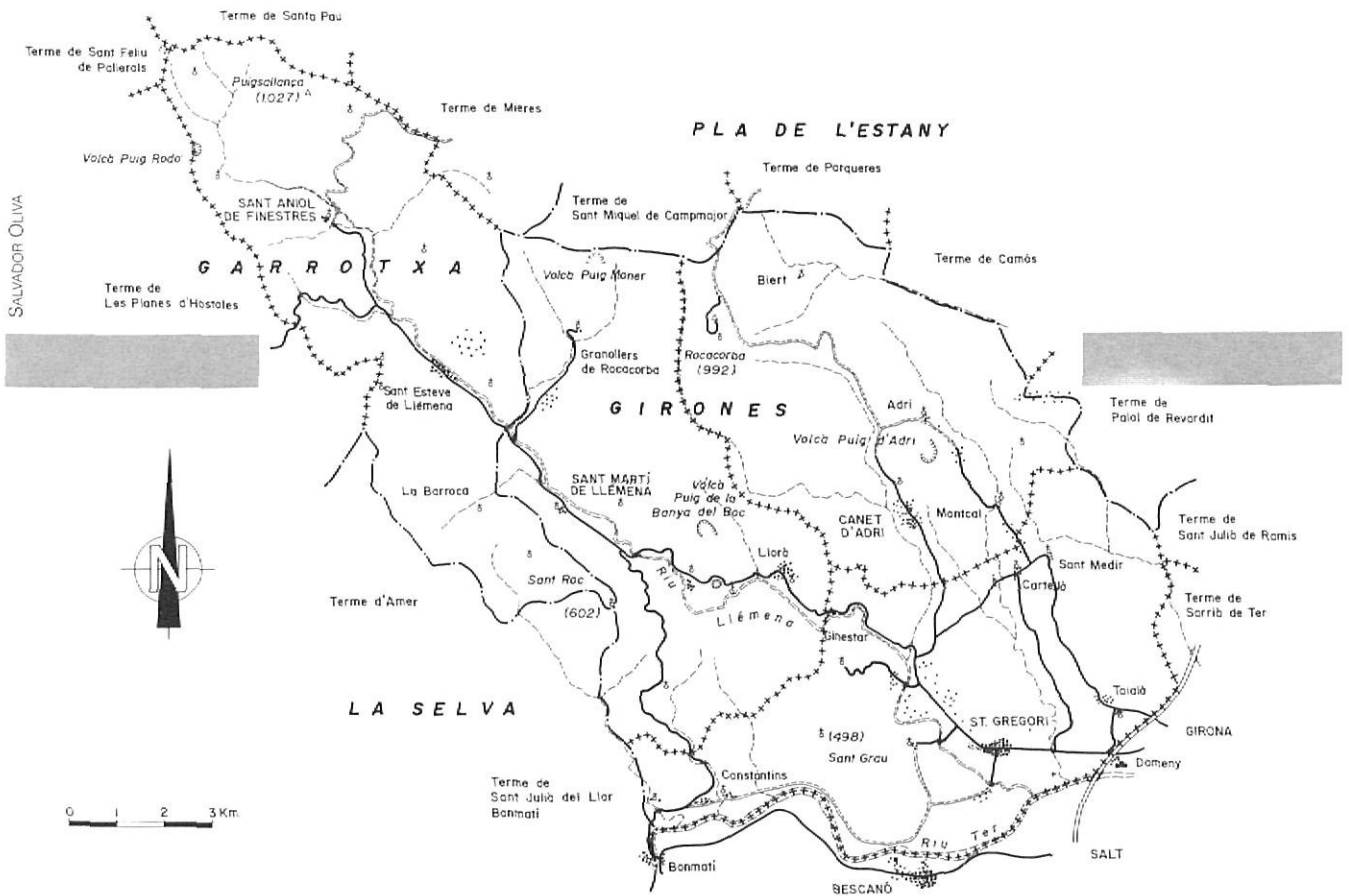


*"L'equilibri medioambiental i la relativa qualitat de vida són alguns dels valors de l'indret."*



JORDI ARTIGAL





"Aquest àmbit natural es troba fragmentat per quatre municipis i les comarques del Gironès i la Garrotxa."



ciutadania, obert i receptiu a la realitat d'una convicció col·lectiva àmpliament compartida.

El Bisbat de Girona ha estat l'únic estament que ha entès la globalitat de la vall i només ell l'ha considerada oficialment i íntegra. L'Arxiprestat del Llèmena, com a demarcació eclesial de base, esdevé un marc idoni d'acció pastoral alhora que significa entendre, reconèixer i assumir una contribució de referència qualitativa en el treball dels moviments especialitzats que graviten entorn de la idea de vall. En aquest sentit, la recent missió evangelitzadora n'és tot un signe.

Tanmateix, l'extracció dels escolars condueix el claustre de professors del Col·legi Públic Agustí Gifre a la necessitat d'alliçonar l'alumnat sobre el medi geogràfic de la vall.

L'Ateneu de la Vall de Llèmena, *L'Aulina*, entorn de la idea de democràcia cultural, promou dues línies de treball. D'una banda, mana una tasca de difusió cultural d'interès general, i de l'altra, una labor d'identificació mitjançant l'organització d'una tertúlia setmanal, conferències, col·loquis i excursions aplicades a la vall.

Altres plataformes emblemàtiques vénen constituïdes per *Els Plecs de la Vall de Llèmena*, suplement d'estudis locals de la revista del

municipi de Sant Gregori, *Set-en-u*, que esdevé una producció prou remarcable per a la divulgació alhora que la modestíssima i popular *Agenda de la Vall de Llèmena*, un útil instrument per estimular la vida cívica i social.

La ciutadania arrela un sentiment de pertinença a una realitat territorial i pren consciència dels perills que l'amenacen i per això reclama un disseny de futur, no especulatiu i allunyat d'inútils localismes i pràctiques folkloristes.

El debat sobre les perspectives de futur de la vall de Llèmena resta per fer.

CARLES SAPENA

