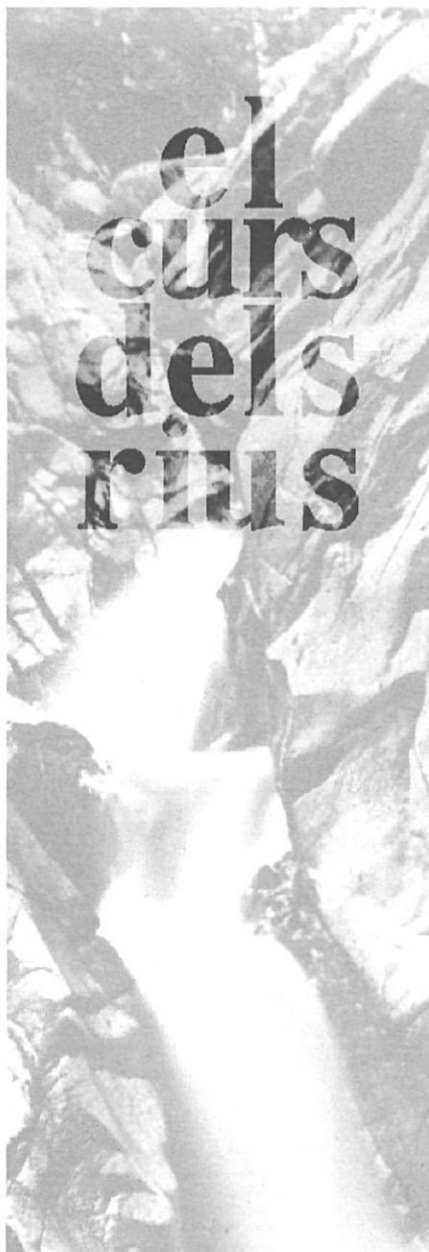


La Tordera és un dels rius més oblidats i maltractats de Catalunya, malgrat ésser-ne un dels més importants. Al llarg del seu recorregut travessa, de retruc, tres comarques, el Vallès Oriental, la Selva i el Maresme, sense arribar a identificar-se plenament amb cap d'elles. Per altra banda, la seva cinquantena de quilòmetres de llargària estan intensament aprofitats, sobretot en el seu curs mig i baix, tant pel reguitzell d'indústries de tota mena que s'han afincat a les seves vores, com per les moltes explotacions agrícoles i plantes d'extracció d'àrids que també hi trobem. Com a conseqüència, el riu actual presenta un elevat nivell de contaminació que ha portat que diferents col·lectius, sobretot grups ecologistes, associacions culturals i, més tardanament, partits polítics, s'hagin mostrat preocupats davant aquesta cada vegada més acusada degradació del curs fluvial.

El seu règim és, també, força particular. En recollir les aigües provinents del Montseny fa que sigui un riu mediterrani, però amb característiques intermèdies entre els rius pirinencs i els prelitorals. Estem davant un règim exclusivament pluvial, amb una tardor que destaca pel seu important cabal, però amb un règim de pluges que pot arribar a assecar el riu a l'estiu. No és d'estranyar, doncs, que els pobles que es troben reparats en els seus 894,16 km² de conca sovint hagin viscut èpoques d'intensa secada a l'estiu, en què el llit del riu pot romandre completament sec, i èpoques de crescudes sobtades, sobretot a la tardor, provocant importants inundacions en el seu curs mig i baix.

La Tordera, l'antic *Lar-num* o *Tardum* dels romans, no és, malgrat el seu curt recorregut, un riu uniforme, sinó que es

el curs dels rius



La Tordera

Text i Fotografies

**ANNA RIBAS i PALOM
ENRIC SORRIBAS i RIBAS**

diferencien clarament tres parts, el curs alt, el mig i el baix. En el seu curs alt, des del seu naixement al massís del Montseny fins a Sant Esteve de Palautordera, la Tordera presenta les característiques pròpies d'un riu de muntanya: aigües salvatges i netes que corren per les valls engorjades del Montseny, amb un poblament faunístic i vegetal molt important. Ha fixat la seva capçalera entre els blocs del Matagalls i la Calma, a més de 1.000 m d'altitud, i es dirigeix cap a Sant Celoni amb un recorregut marcat per les fractures que desnivellen el massís de la Calma respecte al del Montseny. Passa dels alts paisatges agrestos, de vegetació subalpina, de suavitat de perfil, als vessants ocupats per l'home, coberts de conreus, on la incisió que ha causat el mateix curs fluvial ha permès gaudir d'un bon sistema de comunicacions. En aquesta àrea la Tordera encara es troba lluny de la imatge de riu contaminat i així ho demostra el fet que l'índex de qualitat de l'aigua és, prop de la capçalera, d'un 95,38%.

El naixement de la Tordera es localitza a la Font Bona de Sant Marçal, prop de l'ermita romànica de Sant Marçal del Montseny, al costat de la qual antigament existí un priorat benedictí. Des de la capçalera fins al seu aiguabarreig, per la dreta, amb la riera de la Castanya, el riu segueix una trajectòria sud-oest orientant-se, posteriorment, cap al sud-est per rebre, també per la dreta, les aigües provinents de la riera Boscana. Alguns geògrafs situen el naixement de la Tordera en aquest punt de confluència de les aigües que baixen de Sant Marçal i de la riera de la Castanya, aquesta última iniciada a Collformic, on recull les aigües provinents del pla de la Calma.



En el seu camí i abans del seu aigua-barreig al sot dels Vernets, el riu troba una primera central hidroelèctrica i diverses masies i molins, a l'antigor dedicades a les dures tasques d'agricultura de muntanya, entre les quals destaquen les de la Llavina, les Illes, can Gorgs, can Riera Moliner, can Fortià i can Melindro.

L'Administració, des de fa temps, té proposada per a tota aquesta àmplia zona, la reforestació d'unes cinc-centes hectàrees per tal d'evitar la important erosió del sòl que es dona en alguns indrets a causa de l'excessiu escolament d'aigua riu avall que, principalment a la tardor, provoca periòdiques inundacions a les àrees més baixes del seu curs. També, i amb aquesta mateixa finalitat, hi ha previst des de fa alguns decennis la construcció d'un embassament laminador d'avingudes, en el paratge conegut com la Llavina, a l'àrea de confluència de la Tordera amb la riera Boscana i el poble de Montseny.

Montseny, malgrat els seus només 272 habitants, s'ha convertit en un important centre d'estiueig i turisme. El principal eix de comunicació del terme és la bonica carretera local que durant un bon tros del seu recorregut s'enfila paral·lela al curs del riu i comunica diverses poblacions entre Santa Maria de Palautordera i Seva. També paral·lel al curs del riu i baixant cap a

«En el seu curs alt, el naixement al massís del Montseny, la Tordera presenta les característiques pròpies d'un riu de muntanya».

la vall de la Tordera passa un tros del Sender de Gran Recorregut, concretament el número 5, que s'inicia a Sitges i finalitza a Canet de Mar després de passar per Montserrat i el Montseny.

Aigües avall el riu travessa ràpidament el municipi de Fogars de Montclús per entrar tot seguit dins el terme municipal de Sant Esteve de Palautordera. Fent frontera entre aquests dos municipis i a la riba esquerra de la Tordera, a l'indret de Montclús, s'aixeca un turó des d'on es poden observar les ruïnes de l'antic castell de Montclús, construcció de principi del segle XIII que fou centre d'una important baronia.

En terres de Sant Esteve de Palautordera el riu rep per la dreta les aigües provinents de la riera de Vallmanya. En tot aquest ampli tram resten alguns antics molins, a l'actualitat, però, tots fora d'ús. En el marge esquerre del riu i dins el Castell de



Fluvià, ara convertit en masia senyorial, s'hi troba l'església romànica de Sant Cebrià de Palau, construïda pels volts del segle XI. A la part sud del municipi i prop del límit municipal que el separa de Santa Maria de Palautordera s'aixeca el nucli urbà de Sant Esteve de Palautordera. Els 1.127 habitants que tenia el 1990 es dediquen principalment a l'agricultura, activitat que complementen amb el turisme d'estiueig i les segones re-

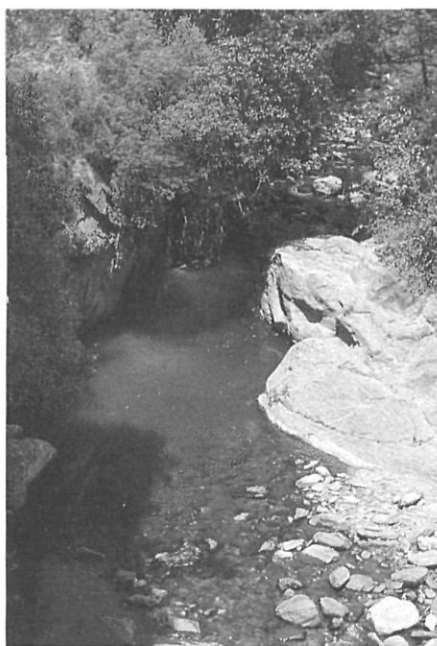


sidències, sense oblidar una tradicional petita indústria de tipus familiar.

Des de Sant Esteve fins a Fogars de Tordera el riu entra en el seu tram mig, aprofitant les falles directrius de la Depressió Pre-litoral. Estem a la plana al·luvial, la dels meandres pronunciats, on l'important força d'arrossegament a causa de l'acusat desnivell del seu curs alt (dels més de 1.000 m de la capçalera hem passat als només 200 m a Sant Esteve) ha creat un sèrie de terrasses a diferent alçada, seccionades actualment per les seves mateixes aigües. Aquí comença l'espai més humanitzat: àmplies superfícies dedicades al conreu, indústries de tot tipus (químiques, alimentàries, papereres, tintoreres), nuclis de població importants, com Santa Maria de Palautordera, Sant Celoni, Hostalric. També és aquí on es comença a fer palesa la contaminació. Aigües avall de Santa Maria de Palautordera, on es vessen les aigües del conjunt de clavegueres i desguassos de la ciutat i de les indústries de blanqueries, tints, paper i pintures, l'índex de qualitat de l'aigua disminueix a un 69,5%. A Sant Celoni, aquest és encara més baix, del 56,39%, arribant al màxim de contaminació a Hostalric, amb un 30,9%. Prop de Fogars de Tordera, la qualitat de l'aigua millora sensiblement.

Així mateix, les importants i constants avingudes que provoca la Tordera i que

«En aquesta àrea la Tordera es troba lluny de la contaminació: l'índex de qualitat de l'aigua és d'un 95,38 per cent».



inunda pobles, fàbriques i camps situats prop del seu curs en tot aquest tram mig i baix, així com les provocades per alguns dels seus afluents, ha obligat a les administracions a prendre mesures de control i projectar tot un seguit d'importantes obres d'infraestructura hidràulica que van des de reforçar alguns murs de defensa a l'actualitat existents i donar-li a la secció una cabuda prou àmplia que permeti desguassar tota l'aigua, fins a la canalització d'àmplies zones del riu.

El poble de Santa Maria de Palautordera, amb 4.797 habitants el 1990, s'estén molt a prop del de Sant Esteve de Palautordera, abans que la Tordera, unida a la riera de Trentapasses, prengui direcció nord-est vers Sant Celoni i Hostalric. Aquesta població basa la seva economia en la indústria, encara que comença a tenir importància una incipient segona residència, activitats que van reemplaçant l'activitat agrícola tradicional de la zona. La canalització d'alguns trams de la Tordera ha permès reconvertir àrees agrícoles de secà en zones de regadiu, conreant-se preferentment farratges, blat de moro i hortalisses. Els principals afluents de la Tordera que s'aiguabarregen en aquest terme municipal són, per la dreta, la riera de Palau que es forma sota mateix del nucli urbà de Santa Maria de Palautordera, a partir dels torrents de Regissol i el de Traveria. Per l'esquerra en són tributaris el riu Sec i els torrents de les Valls i de Virgili.



Quasi tocant el nucli urbà de Sant Celoni, però encara pertanyent al municipi de Santa Maria de Palautordera, prop de l'aiguabarreig de la Tordera amb la riera de Vallgorgina, es localitza el barri del Pont Trencat. En aquest indret es poden observar les restes d'un antic pont de dues grans arcades d'origen medieval, destruït al principi del segle passat, que unia el camí Ral de Barcelona amb Girona i que era el successor de l'antiga Via Augusta.

Seguidament la Tordera travessa la principal població que troba al llarg del seu recorregut, Sant Celoni. Població important (12.567 habitants el 1990) a causa, principalment, de les bones comunicacions existents des de sempre que han afavorit un desenvolupament demogràfic, econòmic i, més recentment, industrial de la zona. La població es troba dedicada bàsicament a la indústria iniciada cap als anys vint amb el sector tèxtil i reixida cap als anys cinquanta amb el sector actualment més important, el químic. Aquesta indústria es troba localitzada a ambdós marges del riu. En tota aquesta planura de la vall es troben escampades diverses masies, algunes d'elles a l'actualitat abandonades i d'al-

«Són moltes les rieres i torrenteres que van a confluïr amb la Tordera. L'aigua transportada pel riu és aprofitada per produir energia elèctrica».

tres arranjades com a segona residència.

En aquest tram del riu moltes són les rieres i torrenteres que van a confluïr amb la Tordera. Pel vessant sud i provinents del Montnegre la riera d'Olzinelles, el torrent de Vilardell, la riera de Montnegre, la riera de Terrades i la riera de Fuirosos, per citar-ne les més importants. Per la banda del Montseny i dins el terme de Sant Celoni la riera de Pertegàs, el torrent de Sellès, el sot de Telleda i la riera de Gualba.

La riera de Gualba, riera que neix a la vall de Santa Fe, es troba regularitzada prop de la seva capçalera per l'antic embassament de Santa Fe, i desguassa a la Tordera prop de Gualba de Baix. El petit embassament de Santa Fe serveix, a més de reclam turístic, per produir electricitat en les dues centrals anomenades Fàbrica de Dalt i Fàbrica de Baix i localitzades prop de la seva capçalera. La riera, d'una bellesa natural extraordinària, durant el seu descens salva els grans desnivells dels cimals del Montseny al sot de la Tordera amb alguns espectaculars saltants, com el sot Negre, lloc de populars llegendes sobre dones d'aigua, i el salt de Gualba, on l'aigua llisca per un terreny esgraonat d'uns 130 metres d'alçària, que converteix la riera en un corrent





«La població de Tordera, centre firal agrícola i ramader es troba situada a mà dreta, aigua avall d'un illot del riu».

d'escuma blanca, d'on es creu que prové el nom de Gualba o Aigua Blanca.

En tota aquesta àrea es poden observar importants plantacions de pollancre. Així mateix, un cop travessat el nucli de Sant Celoni, l'aigua transportada pel riu és aprofitada per produir energia en una petita central hidroelèctrica.

Abans d'abandonar el terme de Sant Celoni i la comarca del Vallès Oriental, les aigües de la Tordera passen pel nucli de la Batllòria, situat també en el marge esquerre del riu.

Quan entra dins la comarca de la Selva rep les aportacions, pel nord, de les aigües procedents de la riera de Breda i la riera de Riapiaix, que recull les aigües del Coll de n'Orri i que s'uneixen poc abans d'aiguabarrejar-se amb les de la Tordera.

Fent de límit municipal entre les terres de Sant Feliu de Buixalleu i Fogars de Tordera, el riu recull per l'esquerra les aigües provinents de la riera de la Mora, la riera de Gaserans i la riera d'Arbúcies, una de les més importants de la Tordera. La riera d'Arbúcies neix al turó ses Portadores, al massís del Matagalls i en un inici rep el nom de Rigrós. Se li ajunta el torrent del sot de can Dorca, que neix sota el



coll de Revell, la riera de la Merla, que ve del costat de Sant Hilari i que s'uneix dins la mateixa població i més avall la riera de la Pineda, que té l'origen a Joanet. Les juvenívoles aigües que baixen pel boscós recorregut de la riera d'Arbúcies, eren antigament aprofitades per moure diversos molins instal·lats a les seves vores, com el molí d'en Horta i el molí de Dalt.

Dins el petit terme d'Hostalric, l'aigua de la Tordera torna a ésser, una vegada més, aprofitada mitjançant la desviació que se'n fa a través de l'anomenada sèquia del Molí, que deriva de la confluència amb la riera d'Arbúcies, per regar camps de conreu i també les importants plantacions d'arbres de ribera que es troben prop del riu.

L'origen de l'actual nucli d'Hostalric se situa pels volts del segle XI, quan solament era un hostal anomenat Onota al peu del camí de França. Hostalric és, però, més conegut pel seu castell d'origen medieval, que es creu que es troba instal·lat sobre un antic poblat ibèric. A l'actualitat la vila s'estén al llarg de l'escarpament basàltic que per migdia domina el serpenteix que dibuixa la Tordera.

Quan la Tordera penetra en el terme de Fogars de Tordera rep les aigües, pel nord,



del barranc de Ca n'Oller, el barranc de mas Gavatx i de la riera Major o de Santa Coloma, que, nascuda als territoris de Sant Hilari Sacalm, travessa Sant Miquel de Cladells i prop del nucli urbà de Santa Coloma de Farners rep la riera de Castanyet. Després de drenar Riudarenes, les seves aigües s'aiguabarregen suaument amb les de la Tordera prop de Fogars. Per la dreta els afluents que aporten les seves aigües al riu són la riera de Ramió, el torrent de can Segala, el torrent de can Coll i la riera de Terra Negra.

La població de Fogars de Tordera, 391 habitants el 1990, és un conjunt de cases esparses, aglutinades a la banda de llevant per l'església de Sant Cebrià de Fogars. La principal activitat econòmica es troba centrada en la fèrtil agricultura de regadiu i en la ramaderia. En tot aquest ampli sector i localitzades prop de les voreres del riu es poden observar una munió d'urbanitzacions que han anat proliferant en les últimes dècades com a segona residència de famílies procedents principalment de Barcelona.

Un xic enllà de Fogars de Tordera, el riu torna a canviar la direcció del seu recorregut orientant-se aquest cop del nord-est, d'on venia, cap

«En el tram baix del riu, les aigües mandroses i fatigades de tant aprofitament serpentejen per un ample llit sorrenc fins a la seva desembocadura».

al sud-est, de manera que dibuixa un angle quasibé recte, convertint tota aquesta zona en una important via natural de comunicació entre els pobles de la costa i els de l'interior. En aquesta zona s'inicia el tram baix del riu, on les aigües mandroses i fatigades de tant aprofitament serpentejen per un ample llit sorrenc fins a la seva desembocadura a la mar Mediterrània.

El riu travessa el municipi de Tordera amb pendent suau i dibuixant amplex meandres característics dels cursos baixos. Les seves aigües subterrànies, malgrat la contaminació per la forta industrialització de la zona, són aprofitades per nodrir les poblacions costaneres veïnes, fins a Arenys de Mar, al Maresme, i fins a Tossa de Mar, a la Selva.

La Tordera, per la dreta i procedent de la serra de Montnegre, rep les aportacions dels torrents de la Mina d'Or i del Gorg Negre, i la riera de Vallmanya. Per la dreta, des de les muntanyes selvatanes la riera de Valldemaria, la riera de Pont d'en Bola i la riera de Sant Daniel.

La població de Tordera, important centre firal agrícola i ramader, es troba situada a la dreta del riu, aigua avall d'un illot format pel mateix riu. Fins avançat el segle XIX el pas de la Tordera per aquesta població es feia mitjançant passeres que





s'enduia l'aigua en les inundacions fortes, quedant interromput temporalment el trànsit. El 1895 s'inicia la construcció de l'anomenat Pont de Ferro (encara que el paviment era de fusta) reconstruït diverses vegades després de cada inundació forta. Aquest pont donava una silueta peculiar a la població. El 1968 després d'una nova riuada desapareix definitivament i es decideix construir-ne un de nou, l'actual, que és de ciment.

Els 8.249 habitants que té la població es troben organitzats econòmicament entre la dedicació agrícola i ramadera, aprofitant l'extensa vall al·luvial formada pel riu, i la indústria que, atreta pels recursos hidràulics de la Tordera, s'ha anat instal·lant a les seves vores. Destacar que al principi dels anys cinquanta s'instal·la al municipi la fàbrica d'acabats tèxtils Fibracolor, que en forma de colònia industrial se situa a la dreta del riu i dona feina a l'actualitat a més de 800 persones.

Dins el terme de Palafolls la Tordera rep les aportacions de la riera de mas Reixac i la riera de Burgada. Una vegada més les aigües s'han aprofitat, amb la construcció de diverses sèquies com la sèquia del Molí i el rec Viver, per regar els camps de conreu.

Ja en el seu tram final, la

*«Al llarg dels anys,
els sediments que calladament
el riu ha anat transportant i dipositant
han format un delta
d'uns vuit quilòmetres de superfície».*

Tordera fa de línia divisòria municipal entre les poblacions de Malgrat de Mar i Blanes, i comarcal, entre la comarca de la Selva i el Maresme. Dins el terme municipal de Blanes els agricultors han aprofitat les aigües del riu, mitjançant la construcció del Canal de Jalpí que surt aigües amunt de la població de Tordera i la sèquia de la Plantera, per regar els amplis i productius camps de conreu.

Al llarg dels anys els sediments que calladament el riu, amb l'ajut dels seus tributaris, ha anat transportant i depositant fins a la seva desembocadura, han format un petit delta sorrenc d'origen quaternari d'uns vuit quilòmetres quadrats de superfície, que s'estén des de Blanes fins a Malgrat. Les diferents obres d'infraestructura hidràulica que s'han anat realitzant al llarg del curs del riu han provocat que la dinàmica normal de deposició de sediments hagi minvat considerablement provocant un important retrocés del delta així com també una disminució de les platges del Maresme.



Anna Ribas i Palom
Enric Sorribas i Ribas