

Una raça primitiva, rústica i molt adaptada al medi en què viu.

L'agrupació de vaques de l'Albera

Anna Martell i Barrubés
Xavier Carré i Salort

La vaca de l'Albera pren el seu nom del massís de l'Albera, que ocupa la part més nord-oriental dels Pirineus. Situat a la comarca gironina de l'Alt Empordà, i el Vallespir a la Catalunya Nord, es troba als dos vessants pirinencs, des del coll del Portús (290 m) fins al coll de Banyuls (357 m), i té el puig Neulós (1.263 m) com a muntanya més alta.

Els muntanyencs distingeixen dues varietats: la vaca *Negra*, que diuen és la més antiga, i la *Fagina*, de color palla, nom que fa referència al faig abundant a la zona. La varietat Negra és més nombrosa a l'Empordà. A la Catalunya Nord ho és la *Fagina*, més coneguda com «Massanesa» toponímic derivat del riu Massané.

Origen i història

No és fàcil esbrinar l'origen, tampoc els processos evolutius i les influències que ens porten als actuals grups racials de vaques. Totes les explicacions que podem donar es basen en hipòtesis amb més o menys base per tal d'explicar la realitat actual.

L'agrupació de vacú de l'Albera se'ns presenta com una raça fenotípicament primitiva, rústica i molt adaptada al medi en què viu.

Podríem apuntar que la *vaca negra* vindria dels primitius troncs ibèrics que van deixar representants a una zona aïllada. Individus que es van diferenciar a poc a poc, dels altres a causa de les característiques pròpies de l'Albera i a les influències migratò-

ries que són pròpies de les zones fronteres (els pobles es desplaçaven amb els seus ramats). Així, doncs, poden estar emparentades amb les vaques de la Camarga, les Corces o la de Lorda.

Les *Fagines* tindrien un origen diferent, és un fet conegut que el 1774 una forta epidèmia de febre aftosa, va deixar el Pirineu sense vaques (Pablo Diffloth, *Races Bovines*, citant a H.T. Laparent), amb l'excepció de les vaques de Lorda i de l'Albera (Negres), després es van repoblar els Pirineus amb vaques provinents d'altres llocs. L'origen de la *Fagina* vindria d'aquestes repoblacions, i seria semblant al de la Gascona i la Pirenaica.

Dades d'interès

1925 - A la muntanya de Requesens, propietat del duc de l'Infantado, es van introduir braus provinents de l'Auvernia, molt musculats, per millorar el rendiment càrnic. Aquests gairebé van fer desaparèixer la vaca, per les dificultats dels parts.

1948 - La muntanya fou comprada per uns industrials del carbó, i la dediquen a l'explotació forestal. Eliminen les vaques en creure que competien amb els recursos forestals.

1955 - El Govern Civil de Girona prohibeix la tinença de vaques en llibertat a les muntanyes costaneres, per protegir les repoblacions forestals.

1957 - Mascort publica una tesis sobre la vaca de l'Albera.

1958 - Compren la muntanya de Requesens els Srs. Esteva i Pijoan, es torna a introduir la vaca per tal de netejar els boscos.

1970 - Comença intensivament l'encreuament de les vaques amb races càrniques, i s'eliminen els braus de raça.

1977 - Primera campanya reivindicativa de l'Albera, com a parc natural, enfront de l'amenaça d'ampliació del camp de tir de Sant Climent.

1985 - L'Albera és declarada Indret Natural d'Interès Nacional.

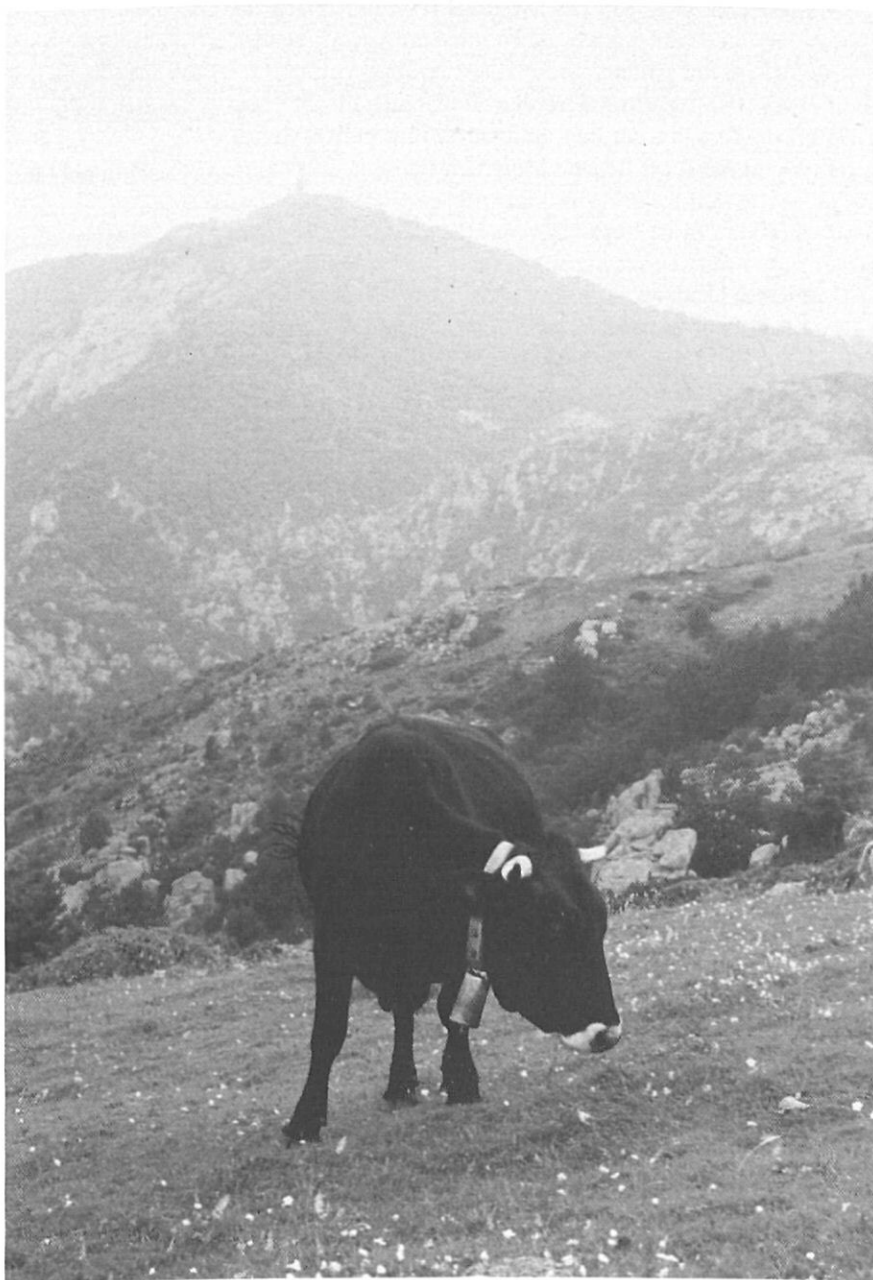
1986 - Una forta nevada, que es presenta de sobte, redueix un 30% la població de vaques. Les vaques més pures resisteixen més bé el fred, i els ramaders s'adonen de la importància que té perdre la vaca autòctona, augmentant l'interès per a la seva conservació.

Àrea geogràfica

Tenim notícies que les vaques actualment conegudes com de l'Albera, ocupaven antigament una superfície més àmplia (hi ha testimonis que afirmen la ubicació de les vaques fins a la Garrotxa, cap a la dècada dels 40). Actualment tan sols les podem trobar al massís de l'Albera. Aquest massís és la muntanya més oriental del sistema orogràfic pirinenc. Massís antic, afectat per la tectologia alpina de relleus arrasats, desnivellats i fortes depressions. Els dos vessants són ben diferents, el nord és més humit climàticament i no és tan dur com el del sud, extrem que condiciona desfavorablement el cicle de la vida de les vaques a la part de l'Empordà.

El clima és mediterrani, encara que al cim del puig Neulós (1.263 m) podem trobar prats de tipus alpí, boscos de faig, alzines i algun roure segons l'altitud. Els matolls són nombrosos a les parts més baixes. També trobem alguns espais ocupats per antics prats dispersos per la muntanya. La poca disponibilitat de recursos alimentaris és manifesta, i varia molt amb les estacions de l'any; depenen en gran manera del règim de pluges, (menys de 900 mm a l'Albera empordanesa i 1.200 a la Massana).

Les temperatures tenen grans variacions, encara que la temperatura mitjana és de 10°C per tot l'any. L'orientació de la muntanya dona diversos microclimes de gran influència per a la vegetació i la vaca.



Com són les vaques

L'agrupació de vacú de l'Albera té característiques que li són comunes, tant a la vaca Negra com a la Fagina. La seva plàstica és elipomètrica, el perfil nasal rectilini, encara que presenta un aspecte tot ella longilini. L'aspecte general malgrat tot és d'un animal fort, rústic, esquelètic, sobretot a les èpoques més magres. No és una vaca de grans mides. La Fagina encara és un xic més petita que la Negra.

Cap

Negres - Gran i llarg, en relació a la resta del cos, amb monya. De perfil recte. Banyes en forma de mitja lluna aplanades que a vegades s'enlairen, de color blanc amb les puntes negres. Les orelles són grans, aplanades horitzontalment i peludes. El morro negre, a vegades presenta un halo blanc.

Fagines - La monya no és tan acusada. Les banyes tenen tendència a ser més aplanades, i les puntes de les banyes no solen ser negres. Morro blanc.

Coll

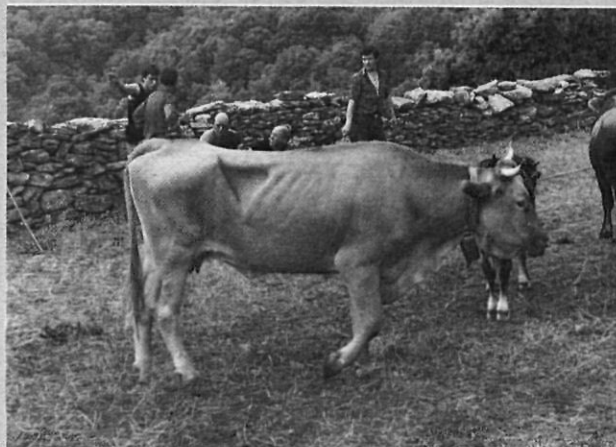
Negres i Fagines -
Llarg i amb papada.

Tronc

Negres - Aplanat i llarg, la creu descarnada es destaca. La línia dorso-lumbar enfonsada, dóna fins i tot una aparença de fragilitat a la poca harmonia de la vaca.

La gropa és llarga, estreta i caiguda. El naixement de la cua és alt. Presenten una cua llarga grossa i peluda. El pit estret i petit, i les costelles poc corbat. El ventre és voluminós però recollit.

Fagines - D'aspecte menys llarg, la creu no tan destacada i la línia dorso-lumbar una mica més harmoniosa i reforçada.



Extremitats

Negres - Les cuixes són fines i pobres. La pota més aviat curta, molt ossada, i amb una mica de curvatura o tirant a recetes. Els aploms del darrera tendeixen a tancar-se una mica, a les extremitats anteriors són normals. Els ungles són negres. Malgrat tot les potes presenten un aspecte de gran fortalesa.

Fagines - Les potes són més rectes, i els ungles blanquinosos.

Mamelles

Negres - Sistema mamari rudimentari, pelut amb pèls negres llargs i més aviat fins. Els dos cuarterons davanters poc desenvolupats, en relació als de darrera. Els mugrons estan fortament pigmentats a les puntes.

Fagina - Presenta un sistema mamari una mica més compensat, però també és rudimentari, els pèls són menys llargs, de color palla i més fins.

Pell, pèl i mucoses

Negres - La pell és forta i grollera, el pèl és llarg i abundant. Segons l'època de l'any es presenta bast o més fi al bon temps. Les mucoses són negres, encara que alguns animals presenten un halo blanquinós.

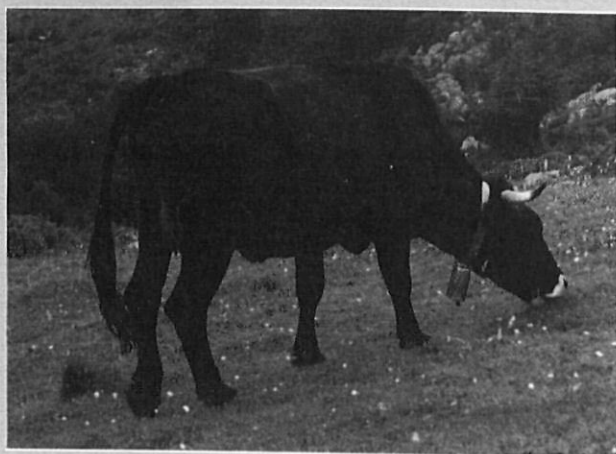
Fagines - La pell és una mica més fina, el pèl no tan bast, i les mucoses rosades.

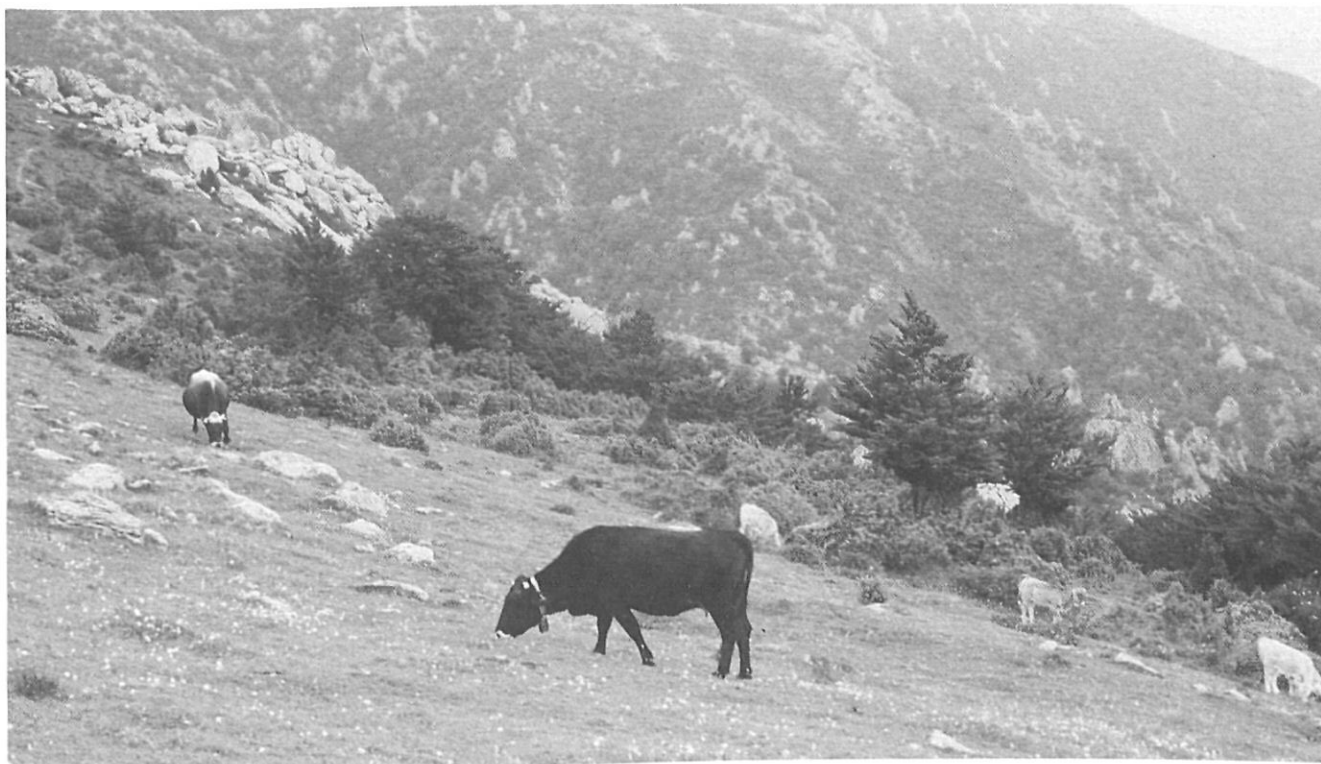
Color*

Negre - De color negre, que pot virar a marronós fosc al cim dels lloms i la gropa. A l'hivern els tons dels colors solen ser més foscos i al bon temps una mica més clars. A vegades presenten una ratlla de pèls blanquinosos que recorre tot el llom.

Fagina - De color palla.

*El caràcter color és el que pot estar més desvirtuat pels encreuaments que han sofert les vaques.





L'alimentació els mesos d'hivern és crítica, sobretot al vessant sud. A la primavera millora de cop quan floreix el bruc. La vaca es desplaça cap dalt de la muntanya, seguint els pocs recursos alimentaris. Ocupa a l'estiu les parts més altes, a les quals hi trobem prats de tipus alpí i la fageda. A la tardor es desplaça pressionada pel pitjor temps i l'esgotament dels recursos alimentaris a parts més arrecerades, cercant refugi i les glans com a aliment principal, fins a ocupar les parts més baixes a l'hivern.

Aptitud i tipus de producció

La vaca de l'Albera s'explota com una vaca d'aptitud càrnica. El seu únic rendiment és el vedell, que és deslletat dels 3 als 5 mesos, segons l'època en què s'ha pogut capturar, i separar-lo de la seva mare. És engruixat a base de pinso i palla de manera intensiva, de vegades a la pròpia explotació. Aquest sistema dóna uns resultats econòmics dolents, sobretot amb els animals més purs que responen pitjor que els animals encreuats industrialment.

A la Catalunya Nord el sistema d'explotació és una mica diferent, ja que el mercat francès consumeix un altre tipus de qualitat càrnica. És a dir, les carns més fetes tenen més acceptació, ara bé tampoc tenen massa bona sortida comercial, als darrers anys,

sobretot, s'ha agreujat l'acceptació. També les agrupacions dels parts són diferents respecte als de l'Empordà, estant més concentrats a la primavera.

Els vedells, a l'any, presenten un pes entre 120 i 150 kg, i la seva conformació és pobra, especialment els terços posteriors i els lloms.

Una aptitud poc apreciada, encara que important, és l'efecte que tenen els ramats com a *desbrossadors*. Aquesta propietat s'aprecia molt bé recorrent els boscos de les Alberes, i comparant les zones amb vaques i les que no en tenen. La vaca s'alimenta dels recursos que la natura posa al seu abast, tot creant un espai net entre les branques dels arbres i el terra que dificulta la transmissió dels focs a les branques dels arbres. L'efecte es produeix no deixant que l'herba es faci massa gran i fent transitable el sotabosc, netejant-lo, col·laborant en la prevenció dels incendis forestals tan freqüents a la muntanya mediterrània.

Els ramats es poden dividir en diversos escamots que tenen un màxim de 100 vaques, que constitueixen un nucli. Cada escamot està servit per 4 o 5 mascles, que si bé integrats al grup, fan una vida una mica més marginal a l'escamot, i poden muntar femelles d'altres ramats. Els braus viuen més integrats al ramat a l'estiu que a l'hivern.

Vaques i braus estan fortament jerarquitats, i si cal lluiten per un lloc al grup, a vegades fins i tot amb crueltat, especialment quan un animal dominant està de cop en situació desfavorable, per qualsevol adversitat (malaltia, part) i un altre li disputa el lideratge. La majoria de les lluites no són però cruentes, i després d'una picabaralla l'animal més feble es retira, deixant el camp lliure al guanyador.

Els escamots tenen rutes i punts d'estada preferents (mosqueres) per descansar, més fets servir quan fa calor que els mesos de fred. Aquestes zones són perfectament indentificables a la muntanya pels rastres que deixen les vaques.

A la muntanya hi troben algunes corralines, de vegades estan fetes aprofitant antigues masies i pallers, que recentment han estat equipades amb mànegues de maneig. Els pastors solen donar-hi la sal en aquests punts, tenen acostumats els escamots a entrar-hi i quan volen remenar les vaques per separar els vedells de les mares, fer el sanejament, o qualsevol altra operació que es vulgui fer, es fa a les corralines, que és la manera més fàcil i còmoda de fer-ho.

Cada ramader fa una o més *esque-llades* segons la mida del ramat, i la sort que té agafant les vaques (a vegades moltes s'escapen). En aquest «ritual»



s'aparten les vaques per operar-les. Se solen fer a la primavera, o a primers d'estiu, abans que la vaca pugi a la muntanya, (encara que a la tardor, a Espolla, se'n faci una quan la vaca baixa). Bàsicament consisteixen en ajuntar el ramat per tal de separar els vedells de les seves mares, marcar les vedelles per reposició i triar els vedells que serviran de braus. També es col·loquen uns collars de fusta amb una esquella a totes les vaques, per tal de poder saber la seva posició dins el bosc.

Les vedelles que es volen guardar com a reproductores es marquen amb un senyal a l'orella que és propi per a cada propietari i servirà per identificar-la durant tota la vida. S'aprofita l'ocasió també per canviar les esquelles espatllades, o posar nous collars, canviant els que s'han quedat estrets a les vaques a les quals el coll els ha crescut massa. Modernament aprofiten per fer el sanejament boví obligatori. Per ser l'Albera una zona fronterera, i atesa la gran possibilitat que hi ha a l'estiu que es produeixin intercanvis de bestiar entre els ramats, fa temps que es realitza.

Les típiques instal·lacions per a les esquellades consisteixen en uns tancats de fusta rudimentaris però forts, de forma circular que tenen un radi d'entre vuit i una quinzena de metres

amb una forta estaca central clavada al terra, (la mànega de maneig és una aportació moderna). La tècnica d'esquellar consisteix en capturar les vaques per un peu mitjançant una corda, i ràpidament donar la volta a l'estaca amb la corda, alhora que uns quants homes estiren d'ella estacant-la, mentre ella fa força en sentit contrari per lliurar-se'n. Uns altres homes agafen l'animal, primer per la cua i després per les banyes, la fan caure a terra, i ajaguda lateralment, s'hi fan les operacions que calguin. Com es pot comprendre fàcilment, avui les mànegues de maneig fan inútils aquestes tècniques tan tradicionals, però per mantenir la tradició, a quasi totes les esquellades es reserven els últims animals, per practicar l'antiga manera de fer-ho.

Explotació

El sistema d'explotació de la vaca de l'Albera és l'extensiu i les intervencions de l'home són mínimes.

Les vaques es troben en llibertat absoluta per les muntanyes, i no disposen d'altres recursos que els que la natura els ofereix estacionalment. Algunes explotacions suplementen, a l'hivern, l'alimentació de les vaques amb una mica de farratge comprat fora

de l'explotació. Atesa la poca rendibilitat dels ramats, aquesta despesa resulta ruïnosa, però és un sistema de mantenir les vaques a l'època més dura.

Els ramats tenen pastors que vigilen el bestiar, sense intervenir gaire. Realitzen visites, moltes vegades espaiades. Les vaques es localitzen per les esquelles que duen al coll, (a dins el bosc és l'únic sistema per trobar-les), i no sempre el pastor sap la seva situació exacta.

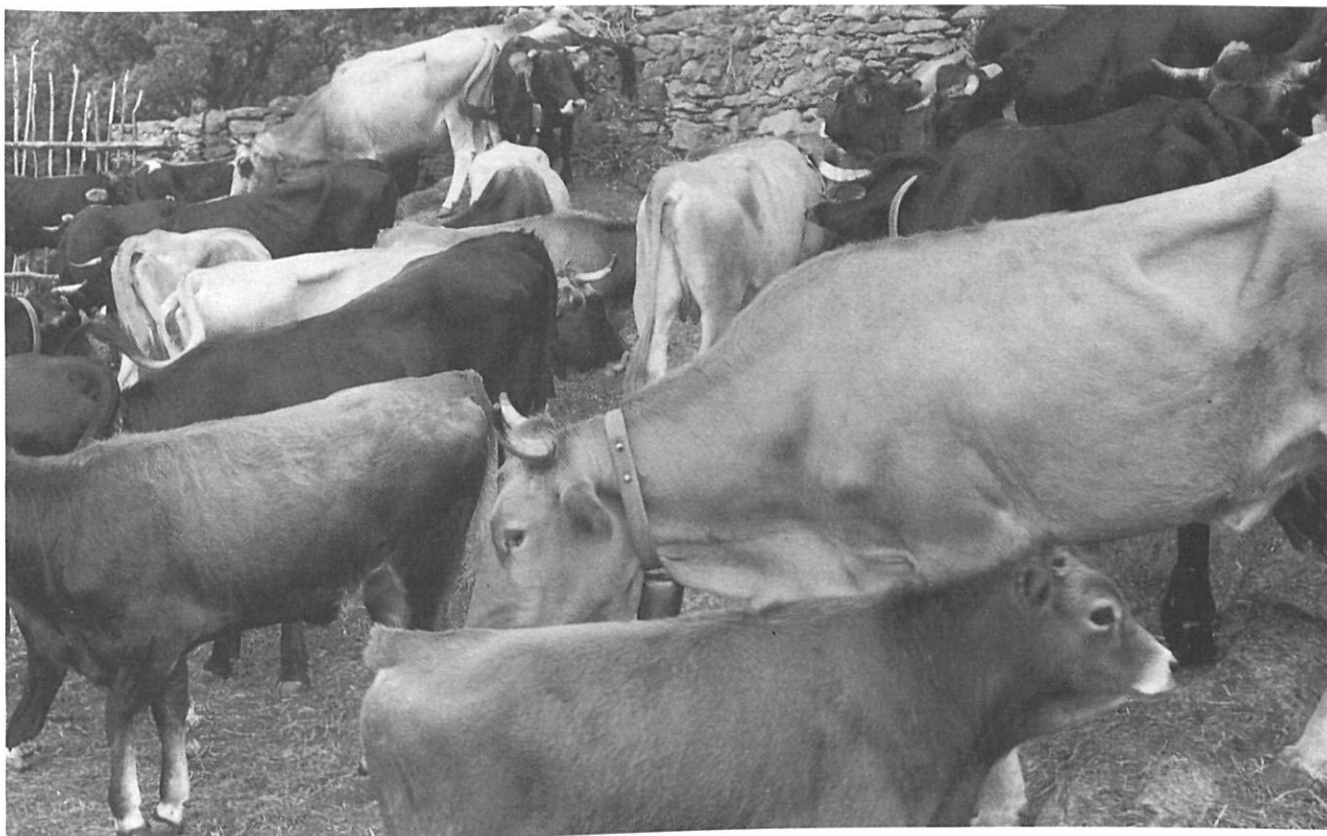
Donar la sal a les vaques i deslletar els vedells, pel mètode de separació, és la tasca principal dels cuidadors, que poques vegades intervenen per altres assumptes.

El rendiment de la vaca és el vedell. L'ur creixement està condicionat per l'estació que l'ha vist néixer, i que marca els recursos a disposició del ramat. En deslletar-los se solen vendre per fer l'engreix a altres explotacions, o el fan elles mateixes.

La longevitat d'aquesta raça la podem establir entre 12 i 14 anys de mitjana, per a les vaques, i per als braus de 9 anys.

Les vaques encreuades viuen menys, i en conseqüència els mascles que són de raça no duren més de 5 anys.

Les vaques porten la llet justa



per alimentar un vedell, fins i tot és difícil treure una mostra representativa per analitzar-la.

Actualment les produccions són minses, les vaques tenen poca aptitud càrnica, i es comercialitzen difícilment. Per aquestes raons la política de «millora» que segueixen els ramaders és la d'eliminar els mascles de raça i substituir-los per braus de races musculades.

L'única aptitud reconeguda és la seva capacitat d'adaptació al medi, i l'acció desbrossadora dels boscos. A causa d'aquesta propietat va ser perseguida pels anys 50, per les autoritats amb la creença que les vaques feien la competència a les repoblacions forestals. Posteriorment va ser reintroduïda pels propietaris a les zones forestals (pels volts dels anys 70), ja que el resultat va ser que els boscos es van tornar impracticables, dificultant, fins i tot, l'explotació forestal a l'Albera.

Qualitats de cria

La qualitat del vedell, principal producció de la vaca, cal considerar-la tenint en compte el medi desfavorable que envolta les vaques. La gran adaptació i la resistència són les seves virtuts, especialment en les èpoques de poc

menjar. La resistència a les malalties parasitàries i al fred, i la seva capacitat de viure a diferents indrets de la muntanya buscant la millor alimentació possible a mesura que la natura els la ofereix, són les seves qualitats.

Malgrat el seu temperament esquerp, poc manejable, i la poca dependència de l'home, és una bona mare. És capaç de lluitar en adverses circumstàncies per acampar les cries. Ara bé no sempre pot aconseguir-ho, i si ho fa és a costa de planificar els cicles sexuals adaptant-se a les circumstàncies, no sortint en zel, fins que una època favorable li permeti recuperar el seu estat de carnis i poder tornar a criar sense problemes, demostrant les seves qualitats maternals i donant prioritat a la reproducció en èpoques favorables.

El temps entre dues cries varia segons el vessant de la muntanya. Al nord sol donar dues cries cada tres anys (descansa als anys dolents). El sud, de climatologia més adversa, dona una cria amb una mitjana de dos anys.

Les vaques pareixen fins als 14 anys, però fan el primer part als 4-5 anys, fins llavors la seva capacitat corporal és insuficient. Les vaques grans són més bones mares, ja que porten més llet i saben buscar-se més bé la

vida. Alhora, també presenten una regularitat ovàrica millor, en recuperar-se més fàcilment que les joves.

El nombre de vaques improductives als ramats és molt gran atesos aquests condicionants en les explotacions. Les vaques es conserven als ramats mentre mantenen les seves possibilitats per a la cria, ja que el valor propi per carn és quasi nul, i la poca càrrega ramadera ho permet.

Futur

La població viu en un «nínxol» ecològic, on la seva dinàmica és regressiva, potenciada pels encreuaments. És una població que sobreviu a circumstàncies adverses. Representa una combinació genotípica aïllada, quantitativament poc important, però interessant. És digna de protecció i conservació, com un dels pocs patrimonis genètics propis de Catalunya.

Anna Martell és veterinària de DARP.
Xavier Carré és veterinari de SEMEGA-
Diputació de Girona.