



Més dades sobre agricultura: el cens de 1989

ESTHER RIVERA
ANNA ROCA

Amb l'objectiu d'obtenir informació sobre els distints elements que configuren l'estructura agrària de Catalunya i al mateix temps complir la normativa estadística fixada per la Comunitat Econòmica Europea, la Generalitat, a través de l'Institut d'Estadística de Catalunya, en col·laboració amb el Departament d'Agricultura, Ramaderia i Pesca, ha elaborat el Cens Agrari de 1989.

La importància rellevant d'aquest Cens Agrari 1989 és el fet de ser la primera operació estadística censal assu-

mida i executada íntegrament per la Generalitat de Catalunya. Aquesta es va començar al final de l'any 1989 i principi de 1990, període durant el qual es van entrevistar al Principat 113.555 titulars d'explotacions agràries que ocupen un territori de 2.471.426 hectàrees, de les quals gairebé el 40% és terreny forestal, poc més d'una tercera part es conrea, més d'un 10% són terrenys de pastures i quasi un 16% tenen altres usos no agrícoles.

L'aparició a principi del mes d'abril de la publicació «Avanç de dades,

Cens Agrari 1989, vol. 1» és un primer resultat de l'elaboració d'aquesta estadística agrària per part de l'administració catalana, la qual, segons va anunciar el Sr. Jordi Oliveras, director d'IEC, anirà seguida d'altres volums que a mesura que es vagin depurant i validant resultats sortiran publicats amb dades diversificades pels distints subsectors agraris.

Aquest Cens Agrari de 1989 metodològicament segueix els precedents dels censos agraris de 1962, 1972 i 1982, elaborats íntegrament per l'INE per cada unitat de producció agrària i que oferia dades agregades a nivell d'entitat municipal i comarcal i del Principat per l'any 1982.

«L'Avanç de dades del Cens Agrari de 1989» presenta les estadístiques per comarques i municipis. Les primeres fan referència a les variables: nombre d'explotacions, distribució del sòl, dimensió de les explotacions, règim de tenença de la terra, ramaderia per espècies en UR (unitats ramaderes), maquinària, mà d'obra expressada en UTA (unitat treball any), associacionisme agrari i aprofitament de les terres llaurades: llevat de les dues darreres variables, totes són comparables amb el Cens Agrari de 1982.

Les dades municipals són més restringides. En aquesta publicació només es reflecteixen les xifres més generals i rellevants de l'agricultura, nombre d'unitats de producció agrària, distribució de terra censada i nombre de caps de bestiar per espècies.

Tot seguit i de manera descriptiva, es pretén presentar les dades més significatives del Cens Agrari de 1989 de les vuit comarques de Girona.

La descripció de l'evolució de les dades sobre l'estructura de la terra analitzades conjuntament amb l'ús i la producció dels distints subsectors agraris dibuixa el paisatge agrari actual i al mateix temps deixa entreveure les tendències marcades pel desenvolupament socio-econòmic general dels diferents espais.

Menys terra de conreu

De les 455.782 hectàrees censades a la província de Girona, el 22% són terres conreades, el 13,5% prats i pastures, el 53% superfície forestal i el 12% són hectàrees de superfícies no especificades. Més de la meitat de la terra de conreu es concentra a l'Empordà, encara que aquesta, des del darrer cens agrari de 1982, ha disminuït a totes les comarques de Girona.

Els prats i les pastures, l'altre concepte que engloba la SAU*, han augmentat en totes les comarques exceptuant la Cerdanya. L'augment d'aquest ús de la terra al Ripollès i a la Garrotxa es deu bàsicament a un increment de les hectàrees censades, encara que és les comarques de muntanya, inclosa la Cerdanya, on s'observa també un increment del bosc.

Disminueix el nombre d'explotacions agràries

Per al conjunt de les comarques de Girona ha davallat en un 16% el nombre d'explotacions cen-

sades, percentatge per sobre de la disminució que s'ha detectat en el Principat. La Selva i la Cerdanya són les més afectades per aquesta davallada, mentre que a la Garrotxa és on es donen menys canvis (vegeu mapa 1). Aquesta mateixa tendència s'observa quan s'analitza el nombre d'explotacions amb SAU, tot corroborant la pèrdua d'importància de les terres llaurades. Efectivament, durant els darrers set anys el pes de l'agricultura a les comarques més orientals ha sofert un procés d'abandonament progressiu i efectiu: tant en l'espai dedicat a aquesta activitat com en nombre d'unitats de producció agràries.

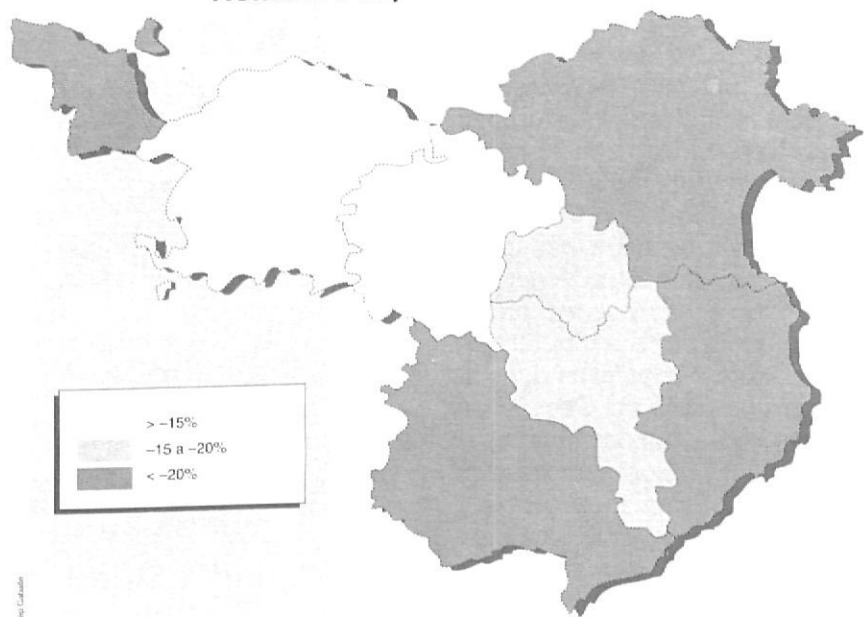
Cap a explotacions més grans

L'augment de la dimensió mitjana de les empreses agràries és un fet irreversible. Per al conjunt de les comarques, a l'any 1982, aquesta era de 24,6 Ha per explotació mentre que ara és de 27,8. La presència del bosc, prats i pastures confirma que l'àrea de muntanya disposi d'una major dimensió (mapa 2).

L'especialització en l'ús de la

*Superfície Agrària Útil, que el cens defineix com a terres amb rendiments immediats; inclou terres de conreu, prats i pastures.

Nombre d'explotacions. 1982-1989



terra iguala, o tendeix a igualar, la mida arreu de Catalunya i, a la vegada, marca les diferents orientacions agràries; és per aquesta raó que és preferible calcular la dimensió mitjana de les explotacions agràries a partir de la superfície aprofitada per algun ús agrari, és a dir, de la SAU. D'aquesta manera les mitjanes es redueixen substancialment i les més grans es concentren en les zones d'agricultura extensiva.

A la província, aquesta dimensió és de 12,7 Ha per explotació, mentre que per a Catalunya la mitjana és d'11,3. Ambdues dades estan per sota de la mitjana de la CEE que per l'any 1987 era de 13,2. Ens apropem més a la dimensió de països com Bèlgica i Holanda que no pas a la de la resta de països mediterranis que estan per sota de les dimensions de Girona i del Principat.

Percentualment les explotacions de més de 20 hectàrees augmenten

Segons els intervals de dimensió que presenta el Cens Agrari de 1989, les explotacions dels grups de mides majors de vint hectàrees són els únics que experimenten un increment relatiu, tot corroborant la tendència a l'expansió ja dissenyada en altres estadístiques anteriors. Tot i això, les explotacions de menys de cinc hectàrees mantenen el major percentatge respecte de la totalitat. Aquest fet és més accentuat arreu del Principat on aquestes explotacions representen la meitat del total de les censades. En conjunt, les comarques gironines manifesten més clarament aquesta evolució atès que també el pes relatiu de les explotacions d'intervals majors són superiors.

Amb tot, es fa evident el procés de concentració de terres, encara que a efectes estadístics aquesta primera publicació del Cens Agrari de 1989 no permet esbrinar-ho, es disposa del nombre d'unitats de producció per mides, però s'obvia la superfície de cada interval, que permetria analitzar l'evolució d'aquesta concentració real.



Descens important de la mà d'obra

La remodelació de l'estructura del camp davant l'entrada a la CEE i la consolidació de la Política Agrària Comunitària, amb la crisi d'alguns sectors productors punters a Girona, ha causat una profunda davallada de la mà d'obra agrària. Si bé la pèrdua de la població ocupada és general a les comarques de Girona, i més concretament quant a la mà d'obra familiar —titulars i ajudes—, l'abandonament en els darrers set

anys és del 28%, xifra que demostra la seva importància, ja que està dotze punts per sobre de la mitjana de baixada d'aquesta variable a Catalunya. Per ordre, la Selva, el Gironès i el Baix Empordà són les comarques que han sofert més aquesta minva, en més del trenta per cent, coincidint en ésser les que han perdut també un major nombre d'explotacions amb SAU i alhora en les quals s'ha censat menor superfície total.

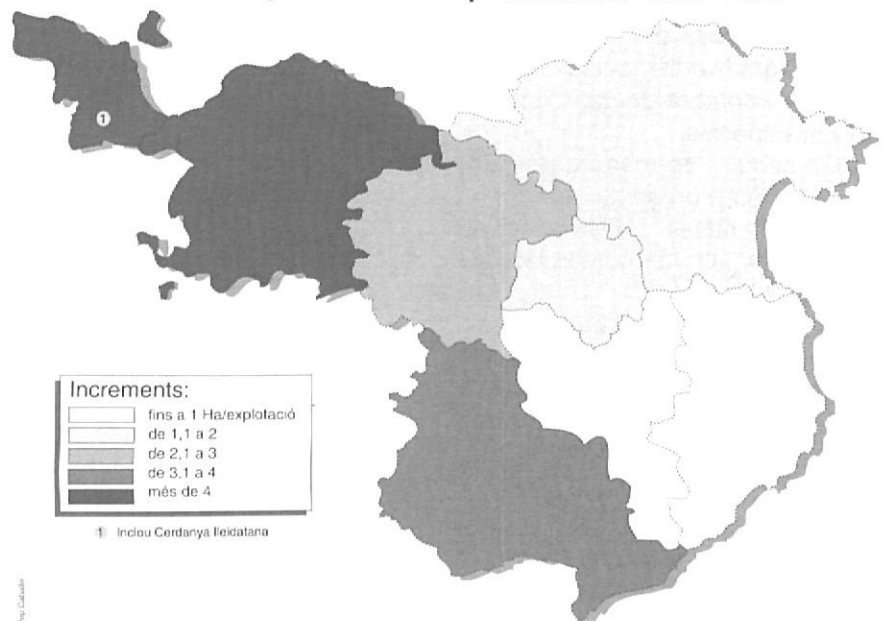
Continua augmentant la propietat

Malgrat la disminució de les terres conreades i el petit augment de la SAU, la propietat segueix essent el tipus de gestió predominant de les explotacions agràries de les comarques gironines i de Catalunya. Si l'any 1982 aquest domini directe representava a la província el 56% de la superfície agrària útil, al 1989 s'incrementà fins al 62,5%.

L'arrendament també experimenta una alça, encara que menor, tant a nivell percentual com absolut, del 32,7% (1982) passa al 33% (1989).

Aquests augments es deuen exclusivament a l'increment de la SAU censada a les comarques del Ripollès i la Garrotxa; a la resta, ambdós règims disminueixen. Si

Dimensió mitjana de les explotacions. 1982-1989



s'estableix una relació a nivell comarcal per poder comparar la SAU dels dominis no-directes (arrendament, parceria i altres règims) amb la propietat privada, s'observa que ambdues variables augmenten a la Garrotxa i al Ripollès, mentre que a la resta del territori gironí davallen. Si bé les tendències ja estan definides, val a dir que a tres comarques, al Baix Empordà, al Pla de l'Estany i al Gironès, la significació dels dominis no-directes, tot i essent negatius, tenen una evolució positiva (vegeu quadre).

Pel que fa a la mitjana de les comarques de Girona, el comportament és distint, augmenta la propietat i disminueix el domini no directe; això mateix es dona al Principat.

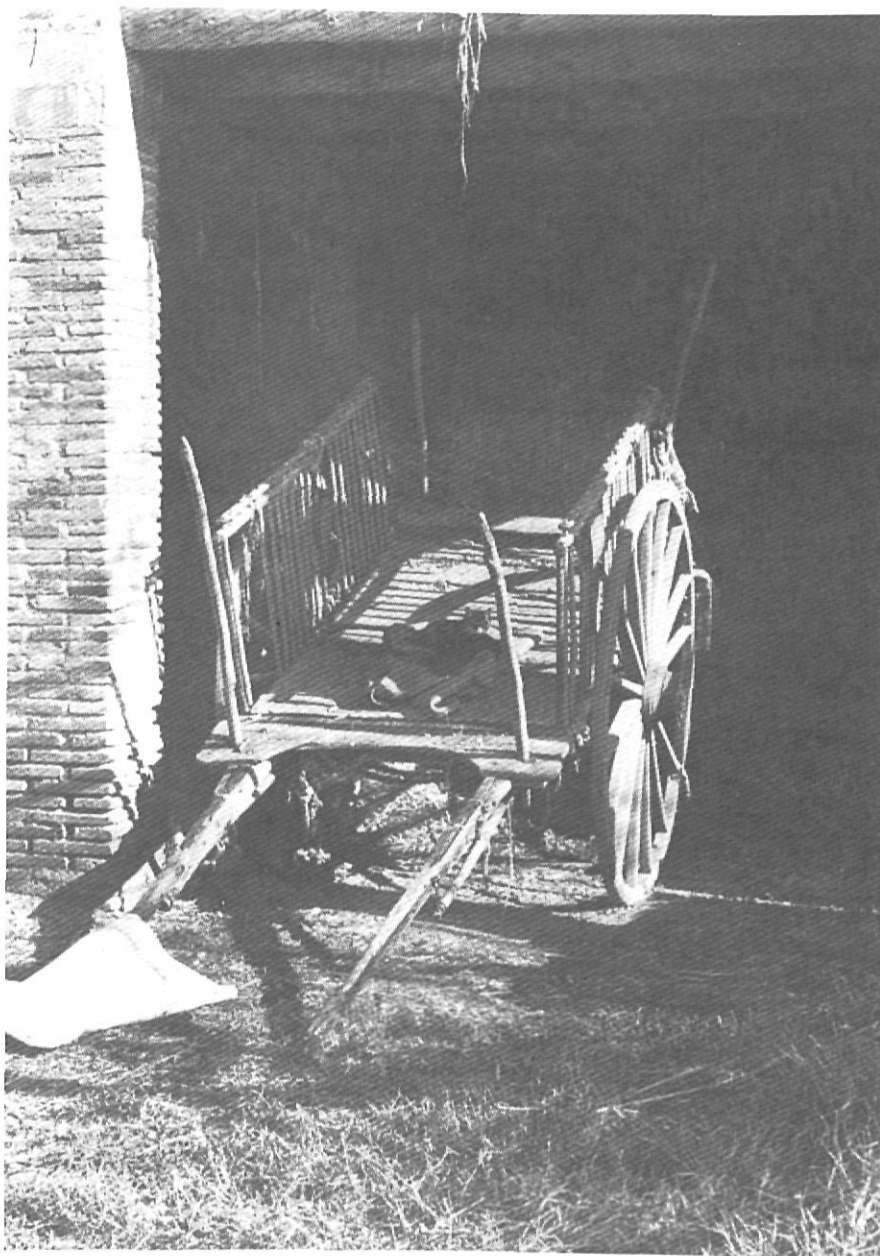
Paisatge agrari diversificat

A manera de conclusió podria dir-se que existeix un espai format per la franja central i planera de la província on, segons la darrera evolució intercensal de 1982-1989, s'han abandonat terres de conreu i unitats d'explotació agrària i ha baixat la població ocupada, consegüentment, han augmentat les mitjanes de les mides d'explotació.

És en aquest àmbit configurat per l'Empordà, el Gironès, el Pla de l'Estany i la Selva, on el paisatge agrari està pendent dels canvis més ràpids i de les tendències definides anteriorment, i això es deu a, per una banda, un factor d'influència, ja que aquesta àmplia zona coincideix amb l'àrea de més expansió econòmica i urbana, i per altra, a un dinamisme propi de l'activitat agrària: capitalització, intensificació de la terra i del treball.

I és que, la remodelació de l'estructura de la terra no és gratuïta, sinó que va íntimament lligada a la seva orientació agrària, i és a partir d'aquesta que es dissenya i s'especialitza aprofitant totes les possibles interaccions econòmiques i humanes, i tots els elements que la facin viable i raonable.

Esther Rivera i Anna Roca
són geògrafes.



Superfície de no-propietat
Superfície amb propietat x 100

	1982	1989
Alt Empordà	24,4	19,8
Baix Empordà	42,1	35,8
Cerdanya*	73,2	24,3
Garrotxa	18,8	18,3
Gironès	28,7	25,8
Pla de l'Estany	28,4	25,9
Ripollès	42,2	29,2
Selva	13,8	11,5
<i>Comarques gironines</i>	<i>30,7</i>	<i>22,2</i>
Catalunya	21,5	17,1

Font: Elaboració pròpia a partir de les dades del Cens Agrari de 1989, IEC.