

L'Institut, de la Revolució a la Restauració

ENRIC MIRAMBELL i BELLOC

En treballs publicats anteriorment he tractat de la vida del nostre Institut de segon ensenyament, en els anys de la darrera guerra civil i en el darrer quart de segle del seu funcionament en el vell edifici del carrer de la Força (1).

En el segle i mig d'existència, del que durant molts anys fou el centre docent més important de la nostra ciutat i província, hi trobem èpoques amb ben diversa problemàtica, però també trets que es repeteixen constantment o que afloren cada dos per tres.

Avui posarem l'atenció en l'activitat de l'Institut en un període de temps, relativament curt, però ben interessant i transcendental pels fets que s'hi produïren. Ens referim als anys que van des de l'esclat revolucionari del setembre de 1868, fins a la restauració borbònica de 1875.

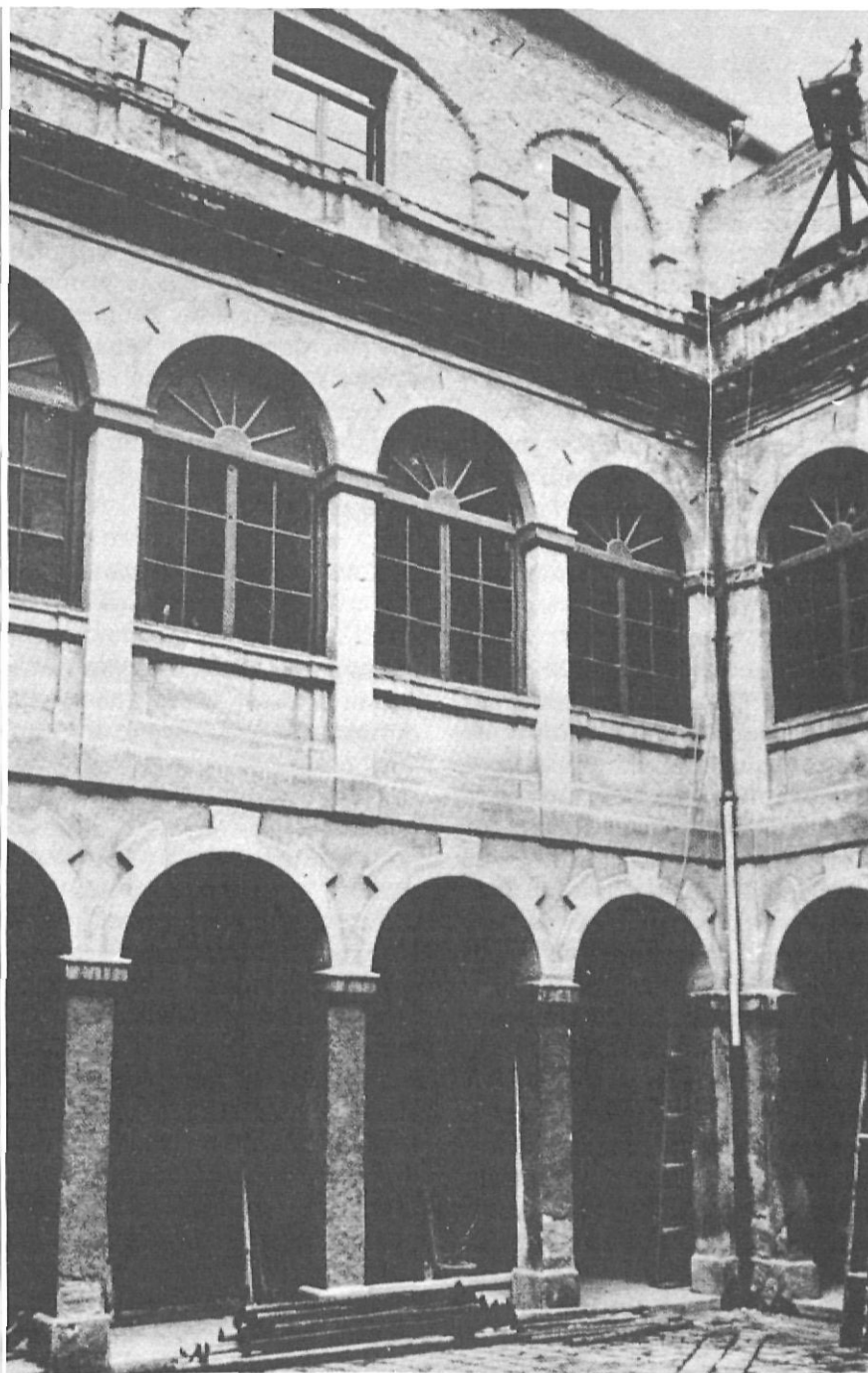
En aquests pocs anys el país viu una revolució, un canvi de dinastia, una república i dos cops d'estat, per tornar a restaurar la dinastia que havia estat enderrocada.

Tots aquests esdeveniments incidiren en l'activitat del nostre centre docent. En aquells anys l'Institut depenia econòmicament de la Diputació; és per això que la documentació de la corporació provincial, juntament amb la del mateix centre ens ha servit per configurar aquest esbós històric (2).

INCIDÈNCIA POLÍTICA

Com és natural, tant el professorat com l'alumnat, com la docència, acusaren les conseqüències de les commocions experimentades en la vida política del país.

En els discursos pronunciats en els actes d'obertura de curs, els



professors Obradors i Castellví, que se succeïren en la direcció del centre, manifesten el seu interès per posar-se a to amb la marxa del país; però també fan palesa la seva

preocupació per les dificultats que això comporta.

En produir-se la revolució s'exterioritza en tots els ambients un gran anhel de llibertat i una preo-

cupació per l'anivellament de les diverses classes socials. Aquest *esperit liberal* implicà una relaxació de la disciplina escolar que, a criteri dels esmentats directors, repercutí seriosament en el rendiment dels estudiants i en la bona marxa de la vida del centre.

Per altra part, la voluntat anti-classista mogué a fer extensiva la cultura a tots els estaments. I un primer pas per aconseguir-ho seria l'organització de classes especials per a obrers.

El Claustre de l'Institut es presentava a donar classes als obrers en hores nocturnes, fora de l'horari oficial. No es tractava que tothom que tingués aptituds pogués accedir als estudis superiors; sinó que els obrers, sense deixar d'ésser-ho, adquirissin un més elevat nivell cultural. Però ni això es pogué aconseguir per raons de tipus econòmic que més avall especificarem.

Els canvis polítics afectaren notòriament la situació d'alguns catedràtics, que es vegeren afectats amb destitucions i trasllats forçosos.

Apareix una nova forma de constituir els tribunals d'exàmens, a base de dos catedràtics i una persona que no formi part del professorat oficial. No serà fàcil aconseguir-ho, per manca de persones no professionals amb la idoneïtat suficient. El claustre consulta al Ministeri si n'hi ha prou que aquesta tercera persona tingui el títol de batxiller en Lletres o en Ciències. El Ministeri ho considera suficient. Per a la primera convocatòria es nomena al Sr. Pius Pi, per Lletres i Joaquim Coll i Llach per Ciències. El primer era germà d'un catedràtic, i ell mateix havia donat alguna classe a l'Institut. Per als exàmens del 1871 el Sr. Pi renuncia a formar part del tribunal, mentre que el Sr. Coll continua en el tribunal de Ciències. Però a la convocatòria següent ja s'ha de prescindir de la tercera persona, per no trobar qui vulgui participar.

El dia 20 de setembre de 1871 el rei Amadeu I visita la ciutat i es fa present a l'Institut. El Claustre espera

amb satisfacció la visita reial i s'acorda rebre el sobirà amb l'adequat *cerimonial*, ostentant els *catedràtics* les insígnies i el vestit acadèmic.

Reunit el Claustre i avisats de la imminent arribada del rei, baixen a rebre'l a l'entrada de l'Institut. L'acompanyen a visitar les aules, els gabinets, la biblioteca i les restants dependències del centre. El rei manifesta la seva complaença per l'estat de l'Institut i el claustre fa constar en acta la satisfacció i l'honor que tan important visita representa.

La jura de la Constitució també comportà alguns problemes, no pas per la manca de voluntat d'acatar-la, sinó per la forma de fer-ho. En diverses reunions del Claustre surt aquest tema, discutint-se si la jura ha de ser en un acte públic o simplement per escrit, i si ha de ser davant el governador civil o d'una autoritat acadèmica superior.

EL CAS DEL PROFESSOR SECRET

El més afectat pels esdeveniments polítics fou el catedràtic Josep Antoni Secret i Coll, que havia estat director de l'Institut des de l'any 1864 fins al desembre de 1867.

Aquest professor havia tingut una llarga trajectòria en el nostre centre docent. El 16 de novembre de 1847 se'l nomenà catedràtic interí de Geografia i Història. El 12 de juny de 1851 accedí a la càtedra en propietat.

Quan es creà la Biblioteca Provincial, el director de l'Institut la posà sota la responsabilitat del professor Secret. Aquest dirigí la Biblioteca des del 4 de desembre de 1847 fins al primer de setembre de 1857, en què cessà en el càrrec, pel fet que la Biblioteca es declarà pública i es nomenà personal especialitzat i retribuït. El professor Secret havia exercit deu anys com a bibliotecari, sense retribució especial, compatibilitzant aquest encàrrec amb l'exercici de la càtedra.

Li correspongué tot el treball de posar en funcionament el nou centre de lectura, i sobretot la difícil

tasca de recollida dels llibres procedents de la desamortització, i que estaven dipositats en diversos locals. Foren deu anys d'intensa activitat en l'organització, classificació i catalogació del fons bibliogràfic que s'integrava en la nova biblioteca.

En els anys en què ocupà la direcció de l'Institut la seva actuació va ser dura i potser, fins i tot, despòtica; no només envers els alumnes, sinó, en ocasions, contra alguns dels seus companys de claustre que no compartien la seva ideologia política.

Quan es produí l'esclat revolucionari el professor Secret devia considerar que era en perill la seva integritat personal, i es va fer fonedís fins a veure com evolucionaven els esdeveniments.

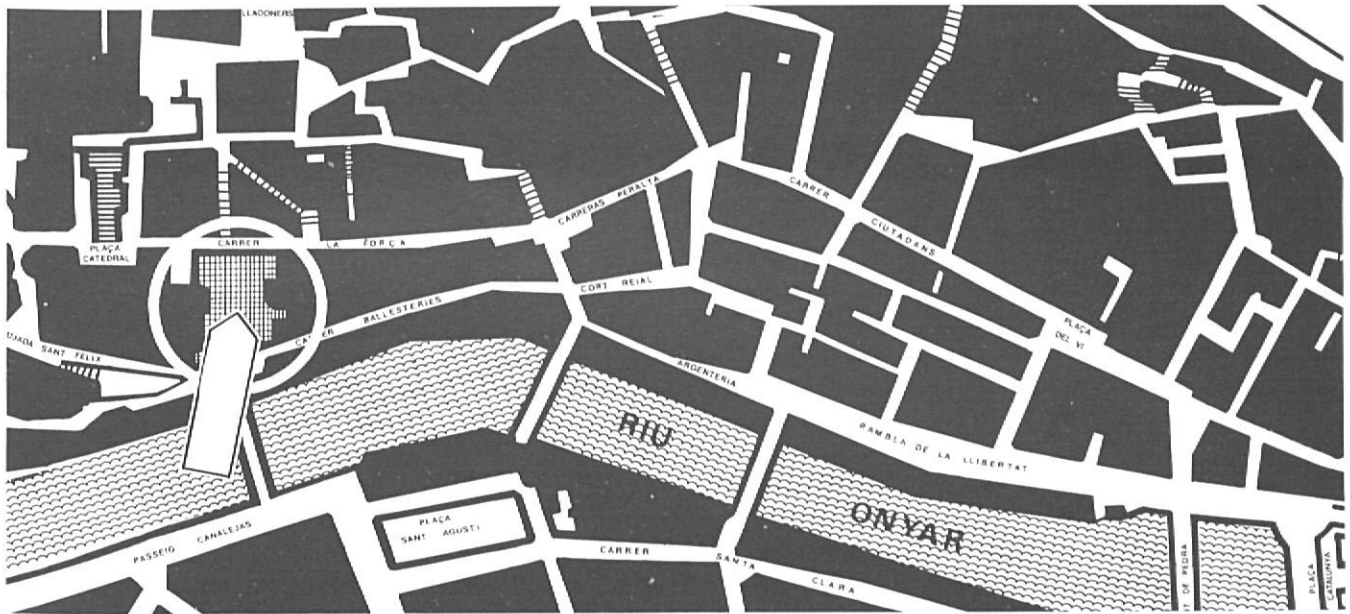
El 5 d'octubre de 1868 el director de l'Institut oficiava el Sr. Secret, inquirint sobre la seva absència en l'acte de presa de possessió del catedràtic de Psicologia, Lògica i Ètica, Sr. Castellví, absència que representava la vulneració de l'article 174 del reglament.

En la mateixa data el director comunica aquesta falta d'assistència a la Junta Revolucionària, afegint-hi que suposa que el Sr. Secret ha abandonat la càtedra. Al mateix temps posa en comunicació de la Junta que han pres possessió dels seus càrrecs tots els titulars nomenats per la mateixa Junta.

Per la seva part la Junta ja havia cursat la destitució del professor Secret, amb data del 3 d'aquell mateix mes d'octubre.

Quan la situació estigué més estabilitzada el professor Secret aparegué novament a Girona, i pretén reintegrar-se a la seva càtedra. En data 20 de novembre de 1868 el director posa el fet en coneixement del governador civil, i demana que, davant el perill que la reincorporació sigui causa d'aldarulls, sigui el propi governador qui prengui la decisió que consideri pertinent. El governador posa el fet en coneixement del ministeri.

Mentrestant el professor demana cobrar el seu sou corresponent als



mesos d'octubre i novembre. El 23 de desembre el director pregunta al governador què s'ha de fer. El governador contesta que s'esperí l'ordre de la superioritat per reincorporar-se i que entretant no se l'ha de pagar.

Fins al mes de març de 1869 la Direcció General d'Instrucció Pública, per mitjà del rector, no es dirigeix al Claustre demanant un informe sobre la possible reincorporació del professor depositat.

En la sessió del 17 de l'esmentat mes de març, el Claustre acorda informar negativament sobre la reincorporació. Al·lega que el Sr. Secret va denunciar a diversos companys de càtedra per les seves idees liberals, fet que els comportà la destitució o el trasllat a instituts de llunyanes poblacions, que va fomentar les desavinences entre el director del centre i el governador civil, que va convertir el conserge del centre docent en un policia al seu servei, que essent director es va negar a expedientar un alumne que s'havia insubordinat amb un catedràtic, que el seu caràcter altiu s'havia atret l'odi dels alumnes, que alguns pares havien retirat els seus fills com alumnes del centre, i altres pensaven fer-ho, si es produïa la reincorporació. Només la notícia del possible retorn ja havia produït malestar i es temia que la seva reincorporació seria causa d'aldarulls.

El 22 d'abril de 1869 el ministre de Foment disposà, en virtut d'expedient, el trasllat a l'Institut de Cuenca del catedràtic de Geografia i Història

de Girona, Josep Antoni Secret i Coll. I amb la mateixa data destina a Girona al catedràtic de la mateixa assignatura Máximo Moraleda Sierra.

Quan les circumstàncies polítiques canviaren tornà a rebrollar el problema del professor Secret. En la reunió del Claustre celebrada el 17 de gener de 1875, es dona compte d'haver rebut dos oficis del capità general de Barcelona. Per un d'ells es nomena el professor Secret com a catedràtic de Geografia i Història de Girona i es trasllada a Conca el catedràtic Máximo Moraleda.

Pel segon ofici es declara cessant en el càrrec de director de l'Institut el professor Castellví.

El Claustre es nega a donar possessió al professor Secret, considerant el nomenament il·legal i atemptatori contra els drets del professor Moraleda.

Per la seva part el Dr. Castellví considera improcedent la seva destitució; però deixa la direcció en mans del sots-director.

El 12 de març següent es torna a reunir el Claustre per assabentar-se d'un ofici del capità general reposant el professor Moraleda, i d'un altre ofici del Ministeri de Foment pel qual disposa que el Sr. Castellví es reintegri al seu càrrec de director de l'Institut.

Després d'aquest fallit intent de reincorporació no apareix més en la documentació la figura del professor Secret. D. Máximo Moraleda, Sierra continuà com a catedràtic molt actiu i ben considerat, fins

a la seva mort, que es produí el 10 de març de 1890.

LA DOCÈNCIA

Tot canvi polític sol comportar canvis en els plans d'estudis. Els canvis que experimentà la vida política del país en els anys que estem contemplant foren d'una gran transcendència. És natural, doncs, que es fessin notar en el camp educatiu.

La transformació afectà no només els continguts sinó també els mètodes de treball i incidí notòriament en la disciplina acadèmica. Els canvis portaven nous aires de llibertat que s'havien de fer notar en tots els aspectes de la vida del país. En els nous plans educatius, la llibertat tenia una major preponderància en el tracte entre professorat i alumnes, en l'elecció de les matèries a cursar, en la voluntarietat de l'assistència a classe, en l'elecció de les dates dels exàmens, en la durada dels estudis...

Tot això que teòricament pot estar molt bé, en la pràctica no donà massa bons resultats. Sembla ser que ni els alumnes ni les seves respectives famílies no tenien la suficient maduresa per exercir conscientment aquests drets.

Aquesta idea es reflecteix clarament en les memòries llegides en els actes d'obertura de curs, pels catedràtics Obradors i Castellví, que se succeïen en la direcció de l'Institut durant aquest període. I

precisament el Dr. Castellví, en l'època anterior havia estat traslladat amb caràcter forçós per la seva ideologia liberal.

Els esmentats directors es queixen de l'abús que es fa de la llibertat. Diuen que els alumnes no estudiaven com haurien d'estudiar; que no es comporten com s'haurien de comportar. Que els pares volen que els seus fills acabïn carreres universitàries als divuit anys i que llueixin la borla de doctor quan encara són barbamecs.

Hi ha cursos amb un cinquanta per cent de suspensos. Molts alumnes busquen la solució del seu problema en els col·legis privats. El baix rendiment acadèmic arriba a cotes alarmants.

Aquests conceptes abunden en els discursos inaugurals, pronunciats amb to olemnial, amb estil ampul·lós; plens de cites llatines i també de manifestacions d'entusiasme per la situació política del país.

Les noves directrius polítiques portaren a la creació de col·legis lliures que depenien molt relativament de l'Institut.

L'Institut continuava sent el primer centre docent de la província, fins i tot en els anys en què funcionà la Universitat Lliure de Girona. L'Institut no depenia per res de la Universitat gironina, sinó que continuava sota la disciplina del Rectorat de Barcelona.

Les relacions entre Institut i Universitat foren només de bon veïnatge, entre centres que no tenien cap interdependència. Encara més aviat fou la Universitat la que hagué de demanar ajut al centre de segon ensenyament. Concretament, en el tema de la biblioteca, que aquest tenia i de la qual no disposava el centre universitari. Professorat i alumnes de la Universitat foren admesos, amb certes condicions, a usar la biblioteca de l'Institut.

Com ja hem dit abans, els professors de l'Institut es prestaren desinteressadament per a donar classes nocturnes per a obrers, però per dificultats econòmiques no es pogueren donar. A les aules no hi arribava la instal·lació de gas per a la seva il·lu-

minació, i no hi havia possibilitats econòmiques per fer el necessari perllongament de les canonades.

D'això es desprèn que només hi devia haver llum de gas en alguns serveis de l'edifici, i que les classes s'havien de donar sempre amb llum natural i condicionant, per tant, els horaris a aquesta disponibilitat.

En la sessió del claustre del 27 d'octubre de 1868 es contempla la possibilitat d'escollir entre els dos plans d'estudis proposats pel govern provisional. Es podien implantar tots dos plans o qualsevol d'ells. El claustre es pronuncia a favor d'impartir els dos plans. Això només comportava un petit augment del pressupost i ampliava la possibilitat d'oferta als alumnes.

En matricular-se per al curs 1869-1870, els alumnes podien escollir un dels dos plans proposats. Es titulaven «Método con Latín» i «Método sin Latín».

La distribució de les assignatures era la següent:

Mètode amb Llatí:

Gramàtica castellana i llatina (1r i 2n)
Retòrica i poètica
Nocions de Geografia
Nocions d'Història Universal
Història d'Espanya
Aritmètica i Àlgebra
Geometria i Trigonometria rectilínia
Elements de Física i Química
Nocions d'Història Natural
Psicologia, Lògica i Filosofia Moral
Fisiologia i Higiene.

Mètode sense Llatí:

Gramàtica castellana
Física
Química
Cosmologia
Història Antiga
Història de l'edat mitjana i moderna
Antropologia
Lògica
Principis general d'Art i la seva història a Espanya
Biologia i Ètica
Principis de Literatura, amb un breu resum de la Història de la Literatura a Espanya
Principis de Dret i nocions de Dret civil espanyol

Nocions elementals de Dret espanyol, polític, administratiu i penal
Elements d'Agricultura, Indústria fabril i Comerç

Si ens fixem en els continguts d'aquests dos plans sembla ser que el segon té una aplicació més pràctica que no el primer. Però tampoc hi podem veure una clara distinció entre estudis de lletres i de ciències, com en altres plans que posteriorment s'han ofert.

Com podem notar, en cap dels dos plans hi figura l'assignatura de Religió. La seva supressió es degué a la ideologia política imperant en aquell moment.

LA QÜESTIÓ ECONÒMICA

La situació econòmica dels centres educatius del nostre país ha estat tradicionalment deficitària. Els pressupostos d'Educació es movien sempre entre la migradesa i la misèria.

La pobresa i l'escassetat de recursos ha afectat igualment la conservació de l'edifici, l'atenció als serveis i la retribució del personal. Els anys a què ens referim no foren pas una excepció a aquesta regla.

En aquelles dates l'economia de l'Institut depenia de la Diputació provincial. Precisament en uns moments en què les disponibilitats econòmiques de la corporació eren molt limitades.

El pressupost total de l'Institut per al curs 1869-1870 és de 42.625 pessetes, inclosos tots els conceptes. I per al curs següent es rebaixa a 36.250 pessetes. El sou anual d'un catedràtic era de 2.000 pessetes.

En repetides ocasions el claustre rep comunicacions d'altres instituts, anunciant la mort d'un catedràtic i demanant ajut econòmic per la seva vídua.

Era tal la desesparança en què quedaven les vídues que el primer de juny de 1874 s'acorda retenir 2 pessetes mensuals del sou de cada catedràtic per crear un fons destinat a socórrer les vídues.

Totes les modificacions en la marxa de l'Institut que comportessin alguna alteració econòmica ha-

vien de supeditar-se a l'acord de la Diputació.

El 4 de novembre de 1868 la Diputació aprova la implantació dels dos plans d'ensenyament.

El 20 de gener de 1869 la corporació acorda manifestar que veu molt bé la proposta del claustre d'organitzar classes nocturnes per a obrers, però que no disposa de recursos per dedicar-hi. Afegint-hi que ja han fet prou sacrifici acceptant el doble pla d'estudis.

I el 8 de novembre de 1871, a la vista dels resultats de l'aplicació del doble pla, de conformitat amb les comissions d'Instrucció i d'Hisenda, s'acorda suprimir el segon dels esmentats plans.

El tema que més afectà les relacions Diputació-Institut fou el de l'augment del sou dels catedràtics. D'acord amb unes normes ministerials que havien de ser ratificades en una futura llei general d'instrucció pública, el sou dels catedràtics passava de les 2.000 pessetes a les 3.000 l'any. El director de l'Institut començà a fer efectiu l'augment, en desacord amb la corporació provincial, que argumentava que s'havia d'esperar l'aprovació per les Corts de la Llei d'Instrucció Pública.

Aquest afer enverinà les relacions entre el centre docent i la corporació provincial, relacions que arribaren a assolir una gran tensió. La Diputació es negà a lliurar cap més quantitat a l'Institut fins que s'haguessin reintegrat les diferències cobrades contra la seva voluntat. Els catedràtics mantenien la seva posició, però la Diputació tampoc cedia. El Claustre acudí al governador civil, però aquest no es volia pronunciar contra la Diputació.

Aquest espinós tema motivà una llarga polèmica i nombrosos acords de la Corporació Provincial i del Claustre de Catedràtics. El tema també es reflectí en les memòries llegides en els actes d'obertura de curs, arribant-se a dir públicament: «Deixar l'ensenyament a cura de la província o del municipi és col·locar un tresor artístic en mans de qui en desconeix el mèrit».

El Claustre de l'Institut de Giro-

na, el mateix que feren els d'altres instituts d'Espanya, demanà oficialment dependre econòmicament del Ministeri i no de la Diputació.

La suspensió de pagaments a l'Institut, que decretà la Diputació, afectava no només els catedràtics, sinó també el personal subaltern, que no tenia res a veure en el problema plantejat, i també a les despeses d'oficina i de manteniment del centre. Amb aquesta mesura la Diputació aconseguí la rendició per fam del Claustre. Però aquest no deixà de reclamar el que en justícia creia que li pertocava, acudint a tots els sistemes legals. Finalment, el 18 de març de 1875 el governador civil comunicà al Claustre l'acord de la Diputació d'acceptar pagar l'augment. Fins al 18 de desembre del mateix any 1875 la Diputació no acorda també pagar els endarreriments que els catedràtics reclamaven.

Si les relacions de la Diputació amb l'Institut eren tibants, en canvi la Corporació Provincial manifesta la seva simpatia envers la Universitat Lliure de Girona. Però el cas és que aquesta depenia econòmicament del municipi, i la Diputació només la subvencionava amb la quantitat de 1.500 pessetes anuals. En alguna ocasió la Diputació havia avançat part del pagament de la subvenció, atesa la situació de necessitat en què la Universitat es debatia.

En un acord de l'11 de gener de 1871 la Diputació valora molt positivament la labor de la Universitat. Reconeix que la matrícula és escassa; només 77 estudiants matriculats a Dret i 47 a Lletres, dels quals se n'examinaren 44 i 3 respectivament. Però considera que alguns d'aquests alumnes, per raó del seu nivell econòmic, no haurien pogut desplaçar-se per estudiar fora de Girona.

La pobresa en què es mou la vida docent afecta tots els seus aspectes. L'edifici de l'Institut és vell, i les xacres li van sortint. No es tractava d'un magestuós i petri monestir, sinó d'un modest i pobre convent de caputxins.

En aquests anys que ens ocupen no s'hi ha fet cap obra important de conservació o de millora;

només les imprescindibles perquè les teulades no s'ensorrin. Ni tan sols es pot atendre a la col·locació de parallamps, cosa que es considerava absolutament necessària, per haver caigut tres llamps, i precisament sempre en el mateix lloc, signe evident que alguna condició de l'edifici en provocava l'atracció.

Tampoc hi havia possibilitats per a la compra de llibres i de material didàctic. Consta que en cinc anys no es féu cap adquisició. Tanmateix els donatius exerciren una bona suplència. Gràcies a ells s'anà enriquint la biblioteca i s'anaren formant els gabinets de Física i de Ciències Naturals; dependències que arribaren a assolir un gran prestigi per la qualitat i bon ús i conservació dels fons que els integraven.

Una mostra de la necessitat de mobiliari que afectava l'Institut és que quan la Universitat cessà en les seves activitats, el Claustre demanà a l'ajuntament que li cedís un armari que havia pertangut al centre universitari.

L'Ajuntament també subvencionava la classe de Dibuix de l'Institut. Però aquest ajut econòmic arribava sempre tard, provocant les constants reclamacions del Claustre.

Aquesta extrema migradesa de mitjans materials, present en tantes ocasions en la vida de l'Institut, no ha pas estat mai la causa de deteriorament en el nivell acadèmic del centre educatiu.

Enric Mirambell és historiador.

NOTES

1. «Incidència de la Guerra Civil a l'Institut de Segon Ensenyament de Girona». A *La Guerra Civil a les comarques gironines (1936-1939)*. Quaderns del Cercle, 2, pp. 49-69. «Els darrers vint-i-cinc anys de l'Institut al carrer de la Força». A *L'època franquista. Estudis sobre les comarques gironines*. Quaderns del cercle, 5, pp. 163-180.
2. Llibres d'Actes de la Diputació i de la Comissió Provincial. Llibre d'Actes de la Junta de Catedràtics. Registre de nomenaments de personal. Registres de comunicacions. Memòries impreses dels actes d'inauguració del Curs.