



## La ramaderia a Cerdanya (del Rahur a Bar)

PERE-MIQUEL PARÉS I CASANOVA  
RICARD PARÉS I CASANOVA

«L'élevage des animaux est la spéculation la plus importante de la Cerdagne et celle qui donne à nos agriculteurs les plus forts bénéfices: toutefois ceux-ci pourraient encore s'accroître si cette spéculation était faite selon les règles de l'élevage, qui son assez souvent négligées»

(*L'agriculture en Cerdagne*, J. Turiera y Puigbò, 1913).

**E**l tret definidor del paisatge actual de la plana ceretana és la presència generalitzada de l'activitat humana. L'acció de l'home ha estat un dels components que l'ha conformada, de manera ancestral i ben singular. Aquesta acció s'ha deixat sentir no només en les cases, granges, camins,

etc. sinó també en els tipus d'explotació agrària.

Intentarem exposar succintament els trets més importants del món agropequari de Cerdanya —amb uns apunts sobre la seva problemàtica, ben diversa—. Però abans ens sembla interessant fer un repàs del medi físic en el qual es desenvolupa aquest món.

## La superfície conreada

La superfície conreada de Cerdanya es fixa al voltant d'unes 6.022 hectàrees; cal destacar les 2.422 ha corresponents a cereals i les 3.376 ha de farratges.

Pel que fa als altres usos agraris del sòl, cal remarcar el predomini dels boscos (18.920 ha de superfície forestal arbrada) i prats i pastures (14.291 ha).

La distribució geogràfica dels diversos aprofitaments queda ben demarcada per les característiques fisiogràfiques de la comarca; així, els conreus se situen pre-ferentment a la plana i, en menor quantitat, als replans d'erosió situats a la solana. A l'estatge subalpí, comencen a fer-se presents els prats d'alta muntanya, que constitueixen l'única vegetació per damunt dels 2.300 metres. La gespa i, sobretot, els prats de festuca supina, constitueixen bones reserves pastorals. Aquesta abundor de pastures naturals afavoreix una important transhumància de bestiar procedent d'altres comarques.

L'evolució de la superfície conreada ha manifestat, al llarg dels anys, una clara tendència regressiva.

En alguns municipis, com ara Alp o Llivia, el creixement urbà ha ocupat una bona part dels terrenys de conreu de més qualitat. En altres llocs, els conreus abandonats corresponen a sòls amb productivitat baixa i amb uns rendiments que fan inviable la continuïtat de l'activitat agrària. Els municipis amb menys reducció de la superfície conreada són, naturalment, els situats al fons de la plana i amb poca superfície de muntanya. Una altra raó de pes que ha condicionat la regressió dels camps de conreu ha estat la reducció d'actius en el sector primari. A tot això, cal afegir-hi la salvatge edificació de segones residències...

## Evolució de la ramaderia

L'actual orientació dels conreus a la comarca de la Cerdanya és el resultat d'uns canvis en la ramaderia. Podem afirmar que la ramaderia de la comarca en l'actualitat es concentra en el sector boví, amb un 59,5% sobre el total ramader. L'equí, en altres temps predominant, junt amb l'oví, ha reduït enormement els seus efectius fins a quedar limitat al 4,7% del conjunt.

### *Pes relatiu dels sectors ramaders, any 1991*

	N	% s / total ramader
boví	14.609	59,54
equí	1.161	4,73
oví	6.545	26,67
cabrum	288	1,17
porcí (truges)	1.930	7,86
TOTAL	24.533	99,97

Un sector ramader que s'ha mantingut bastant estacionari en els darrers anys és el cabrum; mentre a un cens ramader de 1913 es consignaven 250 caps, en l'actualitat se'n comptabilitzen 288.

Actualment, la Cerdanya és una de les comarques de Catalunya amb major pes viu per hectàrea.

### El subsector boví

La ramaderia bovina és l'activitat agrària més important de totes les que es desenvolupen a la comarca, i determina el tipus d'estructura agrària actualment existent.

Les dades que tenim donen xifres d'uns 14.609 caps de boví, dels quals 1.432 són vaques de ventre i 12.700 vaques de llet en producció.

El municipi amb major nombre de caps bovins de llet és Bellver, que arriba al 19% del bestiar boví de la comarca, amb uns 2.460 caps.

Hi ha censades un total de 400 explotacions de boví. La composició més habitual del bestiar d'aquestes explotacions inclou un bon nombre de vaques de llet i alguns caps de vaques de carn, però en algun cas la proporció d'aquestes últimes pot augmentar fins a igualar les primeres.

En el cas del boví de carn trobem sobretot mares de la raça Bruna dels Pirineus, però també Gascona, Terrosa-Alpina, Pirinenca, Simmental i Asturiana de muntanya. La pràctica habitual és que el bestiar passi els mesos d'estiu a muntanya i els d'hivern a la plana; es tracta, doncs, d'un règim extensiu o semi-extensiu. L'objectiu perseguit és la cria del vedell anual, que neix a la primavera, puja a les pastures alpines o sub-alpines amb la mare i és venut a la tardor.

El creuament més freqüent és l'industrial de primera generació, normalment amb toros xarolesos.



En el cas de les vaques de llet, les races més típiques són la frisona i la terrosa-alpina; l'alimentació s'ha fonamentat fins als nostres dies en l'ensitjat, complementada darrerament amb quantitats creixents de pinso. Durant l'època d'estiu, l'alimentació es basa en l'herba fresca, i el bestiar surt a les pastures durant el dia.

#### Altre bestiar

En conjunt, les diferents especialitats ramaderes; descomptant el boví, tenen poc pes específic a Cerdanya;

totalitzen només un 40,4%, en conjunt, del volum ramader comarcal.

#### Els subsectors ovi i cabrum

El subsector ovi està en constant regressió des de fa molts anys. Es registren 6.545 caps d'oví. Si considerem els 18.602 caps ressenyats per Turiera-Puigbò l'any 1913, podem valorar bé la regressió experimentada en aquest subsector.

Els motius d'aquesta davallada s'han de buscar en les dificultats actuals per fer rendible aquesta activitat en una zona on l'herba s'ha destinat cada vegada més al bestiar boví i en una època amb importants problemes per trobar pastors. En l'actualitat, a part d'alguns ramats petits amb menys d'11 ovelles, acostuma a haver-hi ramats de fins a 500 animals. L'oví sol destinar-se al consum local.

El cabrum s'ha mantingut bastant estacionari en els darrers anys. (fig. 1)

#### El subsector equi

El bestiar equi té també una llarga tradició a Cerdanya, que tradicionalment fornien animals d'artilleria, tir i eugassers a les comarques centrals catalanes. Amb la mecanització es transformà i caigué la producció, que actualment és d'uns 1.161 caps reproductors (eugues i mascles llavorers). Els èquids, a la fira anual de Puigcerdà, són adquirits en gran part per compradors valencians, que representen el principal mercat de la producció equina comarcal.

fig. 1

municipi	nombre de caps	
	oví	cabrum
Alp	643	2
Bellver	1.013	59
Bolvir	377	14
Das	204	16
Fontanals	1.020	16
Ger	728	4
Guils de Cerdanya	39	0
Isòvol	189	3
Lles	173	70
Llívia	287	13
Martine	176	34
Meranges	893	0
Prats-Sansor	255	17
Prullans	96	0
Puigcerdà	452	40
Urús	0	0
<b>TOTAL</b>	<b>6.545</b>	<b>288</b>

*municipi*

*nombre de caps*

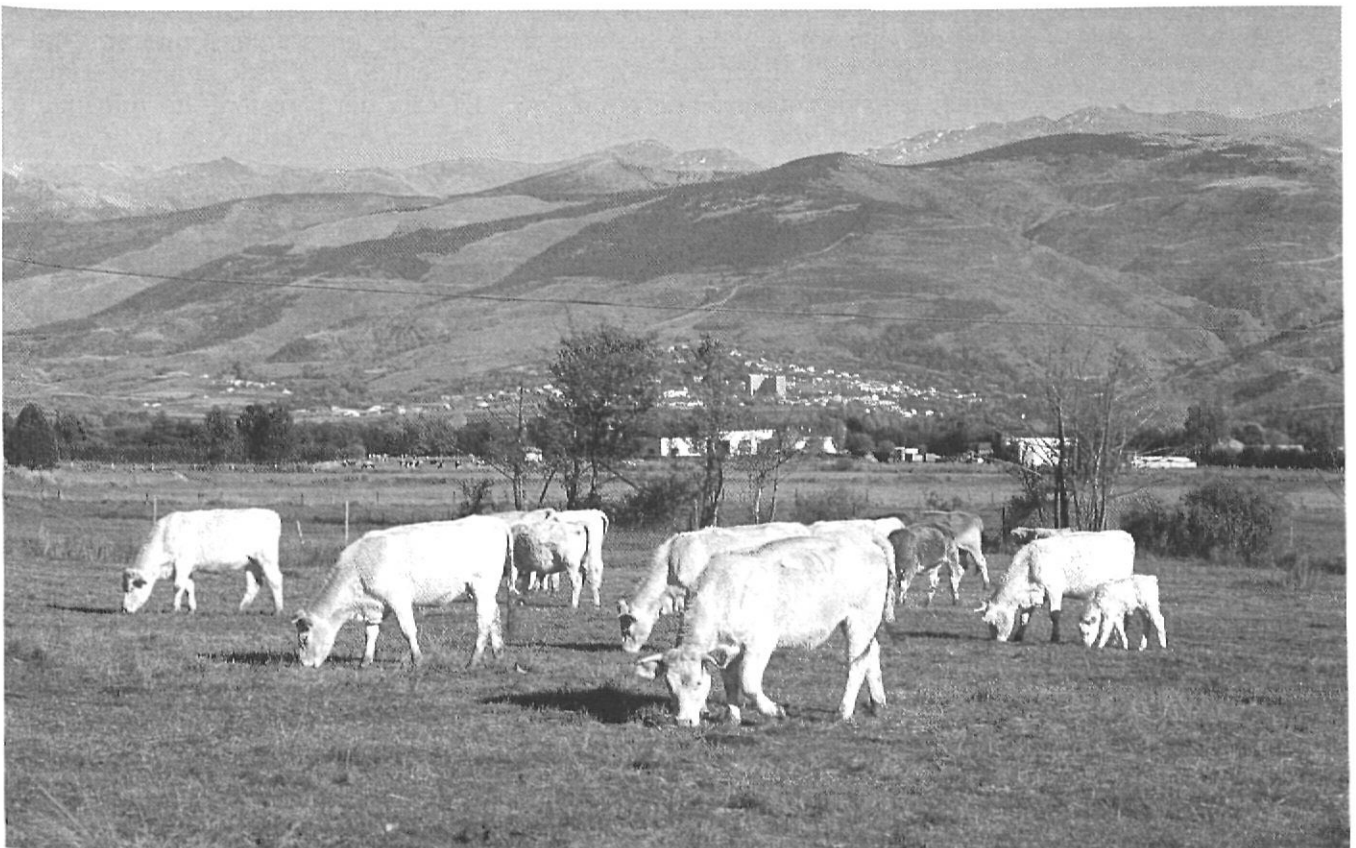
	<i>engreix</i>	<i>mares</i>	<i>total</i>
Alp	4	156	160
Bellver	4.814	991	5.805
Bolvir	0	0	0
Das	7	3	10
Fontanals de Cerdanya	2	1	3
Ger	0	0	0
Guils de Cerdanya	0	8	8
Isòvol	4	6	10
Lles	0	0	0
Llívia	1.600	200	1.800
Martinet	195	54	249
Meranges	0	0	0
Prats-Sansor	15	25	40
Prullans	195	32	227
Puigcerdà	2.003	454	2.457
Urús	0	0	0
<b>TOTAL</b>	<b>8.839</b>	<b>1.930</b>	<b>10.769</b>

### El subsector porquí

El sector porquí és el més destacat, exceptuant el boví, tot i que la tendència dels darrers anys és el manteniment dels seus efectius (l'any

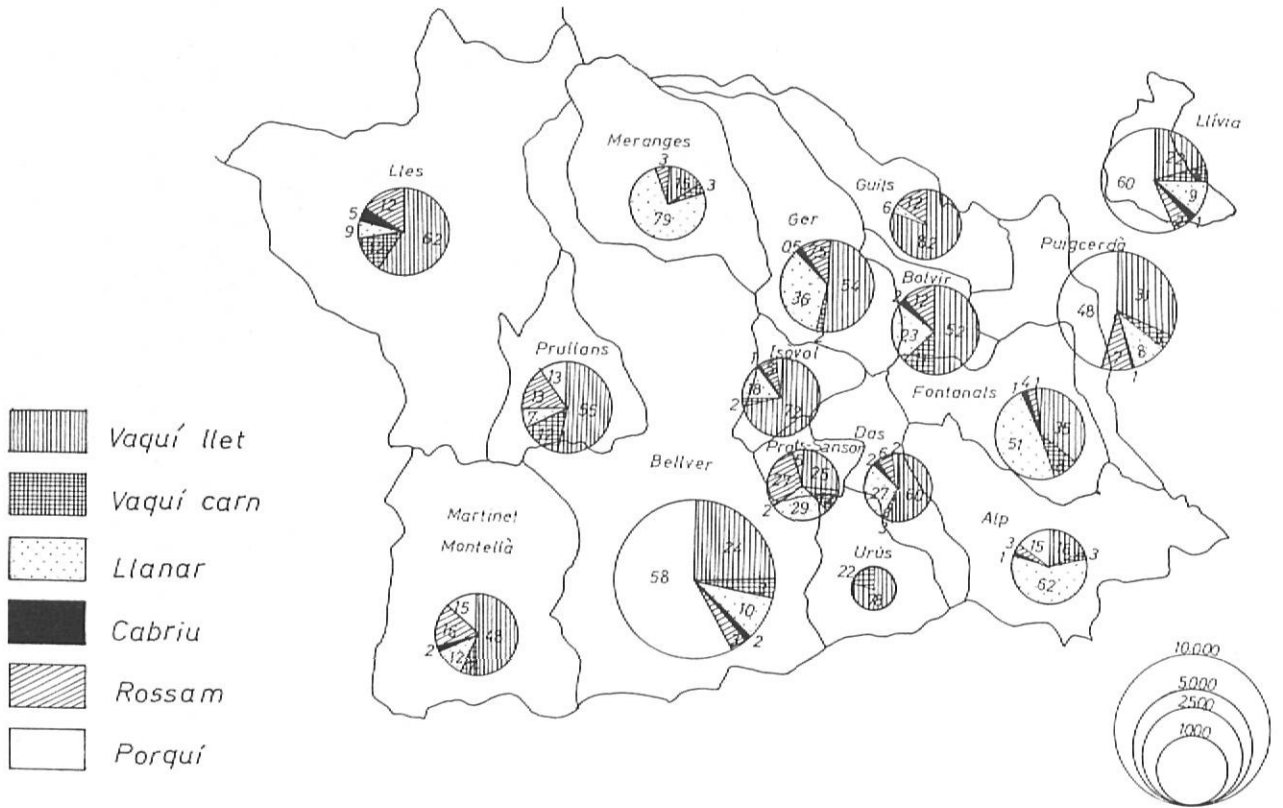
1978 es registraren uns 11.895 caps). L'aparició d'algunes granges per la cria i engreix va coincidir amb la introducció del pinso. Es registren 10.769 caps, entre animals d'engreix i mares. (fig. 2)

fig. 2





## Mapa Ramader de La Cerdanya



### Altres subsectors

Altres subsectors ramaders es mouen gairebé exclusivament dins l'àmbit domèstic. És el cas, per exemple, de l'aviram. Moltes explotacions tenen gallines i ànecs per al consum propi i algunes conserven encara el colomar en producció. Bellver de la Cerdanya constitueix l'excepció, amb una granja de carn i dues d'ous. Plegades totalitzen unes 25.000 gallines. Pel que fa als conills no es consigna cap granja important i la producció es manté a l'escala del corral.

L'apicultura és una activitat que actualment no té massa empenta. En tota la comarca hi ha registrats 13 apicultors, amb més de 520 bucs en conjunt. La majoria d'ells tenen menys de 50 bucs.

### Present i futur (?)

En les explotacions de boví petites, i fins i tot, en algunes mitjanes amb condicions productives similars a les petites, la dificultat més important és la capacitat d'abordar les fortes inversions necessàries per tal de modernitzar les instal·lacions. La gran quantitat d'arren-

dadors a la zona fa que sigui, en general, molt difícil la millora i la modernització de les granges. Les explotacions que tenen entre 1 i 10 caps són explotacions residuals que van desapareixent per elles soles i que ara, en el context de la CEE ho faran ràpidament. L'Ordre del Ministerio de Agricultura, Pesca y Alimentación del 18.04.90 preveu la jubilació anticipada dels agricultors («Ajuts per a la Jubilació Anticipada dels Agricultors»); aquesta mesura pretén fomentar, alhora, la cessió de terres als agricultors joves. Malgrat tot, la gent jove no vol dedicar-se al camp. El turisme i la construcció els permet guanyar-se molt millor la vida!

Pel que fa a la carn de boví, els preus estan molt deprimits i hi ha un corrent importador considerable, tant de canals com d'animals vius. Pel que fa a la llet, la situació interprofessional en el sector lacti està poc normalitzada: sense una llei interprofessional, sense laboratoris i sense una política definida en el tema. Les conseqüències d'aquest buit són cada vegada, ai las, més preocupants. Pel que fa al sanejament, les dificultats s'agregen si, com és el cas dels darrers anys, els pagaments de les indemnitzacions per sane-



jament es retarden excessivament impedint la substitució del bestiar sacrificat. Un veritable problema en l'aspecte sanitari és el veïnatge amb les muntanyes d'altres zones on no es realitza el sanejament. És molt difícil controlar les muntanyes, així com les deveses particulars i els tractants. Per altra banda, el fet que els grups de sanejament a Cerdanya no siguin homogenis, dificulta l'aplicació dels programes sanitaris.

Els principals objectius a assolir per la cabanya bovina de la comarca són la millora del rendiment de la producció lletera —l'increment dels litres de llet per animal per tal de disminuir el nombre total de vaques—, uns programes de racionalització alimentària i el sanejament complet. Per a l'aprofitament de les pastures, caldria impulsar la ramaderia extensiva:

- Tot ordenant i millorant les pastures
- Construint abreuradors
- Conservant els refugis
- Fent i conservant els petits regadius (sèquies)

Les ovelles tenen una baixa producció. El fet d'haver-les de mantenir durant l'hivern, eleva el seu cost. Els preus estan normalment a un nivell molt baix. Tot i això, la prima comunità-

ria que s'atorga anualment compensa força la situació, i manté, fins i tot, alguns ramaders en aquesta situació.

Si per part d'alguna indústria de transformació, hom pogués assegurar la compra de la llet, és possible que l'ovella de llet fos productiva. Cal destacar, però, que el procés de selecció de l'ovella de llet és més lent que el de l'ovella de carn.

L'equí pateix problemes de poca selecció i mala nutrició. Quan els fenòmens atmosfèrics són adversos, hi ha dies que fins i tot no meñgen. La qüestió de la parasitació gastro-intestinal també és important. Calen programes individuals o col·lectius de millora conjunta de la producció, alimentació i sanitat del bestiar equí.

Pel que fa a l'aspecte de selecció de la raça, hom vol afavorir l'obtenció ben controlada de cavalls de sella a partir de creuaments de sementals de sella (PSA i Àrabs) amb eugues hispanobretones.

**Pere-Miquel Parés i Casanova**

(Oficina Comarcal de la Cerdanya, Departament d'Agricultura, Ramaderia i Pesca)

**Ricard Parés i Casanova**

(Facultat de Veterinària, UAB)

## BIBLIOGRAFIA

Direcció General de Política Territorial. *Projecte de Pla Comarcal de Muntanya de la Cerdanya I - Diagnosi*. DGPT. Generalitat de Catalunya.

Institució Catalana d'Història Natural. *Natura. Ús o Abús? Llibre Blanc de la Gestió de la Natura als Països Catalans*. Barcino. Barcelona, 1988.

*La Cerdanya. Recursos econòmics i Activitat Productiva*. Caixa d'Estalvis de Catalunya. Barcelona, 1981.

*Pla Nacional Agrari de Catalunya, 1986-1990*, 14. Dep. d'Agricultura, Ramaderia i Pesca, Generalitat de Catalunya.

Resultats del Control Lleter - 89. *Joves Agricultors* no. 52, 1990.

Turiera y Puigbo, J. *L'agriculture en la Cerdagne*. Thèse Agricole, 1913.

Vila, P. *La Cerdanya*. Barcino. Barcelona, 1926.