

# El Museu del Suro i el de la Ceràmica

El mes de juny d'enguany s'inaugurava a la Bisbal la primera sala d'exposicions del Museu de la Ceràmica. Poc després, a Palafrugell, s'obria al públic el primer espai permanent del Museu del Suro.

La distribució de recursos i poblacions dins la comarca del Baix Empordà és peculiar; no es pot dir que hi hagi un centre que prevalgui econòmicament i demogràficament on establir una capitalitat sense conflictes. És per això que quan a principis dels anys vuitanta es crea la Xarxa de Museus i es tendeix a l'obertura de museus comarcals, aquí s'opta pel manteniment dels museus locals preexistents sense parlar d'una entitat de major abast. Malgrat tot, hem assistit al tancament, per exemple, del Museu Cau de la Costa Brava, de Palamós, i del Museu de Sant Feliu de Guíxols, aquest darrer de propera reobertura.

La tasca rellevant dels museus locals en la conservació del patrimoni i en la identificació del poble amb la seva pròpia tradició, queda limitada per la seva territorialitat. Quan es compta amb un patrimoni únic o apte per a una gran projecció, cal recórrer a un plantejament diferent que passa, per exemple, per l'establiment d'un museu monogràfic. Aquests, tot i tractar aspectes diversos, parteixen d'un objectiu inicial entorn d'un tema comú que clarifica la seva formació i creixement. La política d'adquisicions, d'aquesta manera, és concreta i ha permès en els museus que aquí es tracten, un ràpid creixement dels seus fons en un espai de temps relativament curt.

La recent obertura del Museu de la Ceràmica a la Bisbal i de la primera sala permanent del Museu del Suro de Palafrugell no indica que les respectives entitats s'hagin creat en aquests darrers anys. En ambdós casos va ésser ja a principis dels anys setanta quan es formaren les primeres institucions amb l'objectiu de vetllar per la conservació i difusió del patrimoni, a la Bisbal amb el Patronat del Castell i a Palafrugell amb el Museu Municipal, però no és fins als darrers anys que s'han plantejat uns objectius de futur clars reflectits en sengles projectes museològics, allunyant-se d'un estricte àmbit local i concretant-se en museus monogràfics.

*Ceràmica trobada a l'hospital de la Bisbal*



LUIS CHUSET EL PUNT

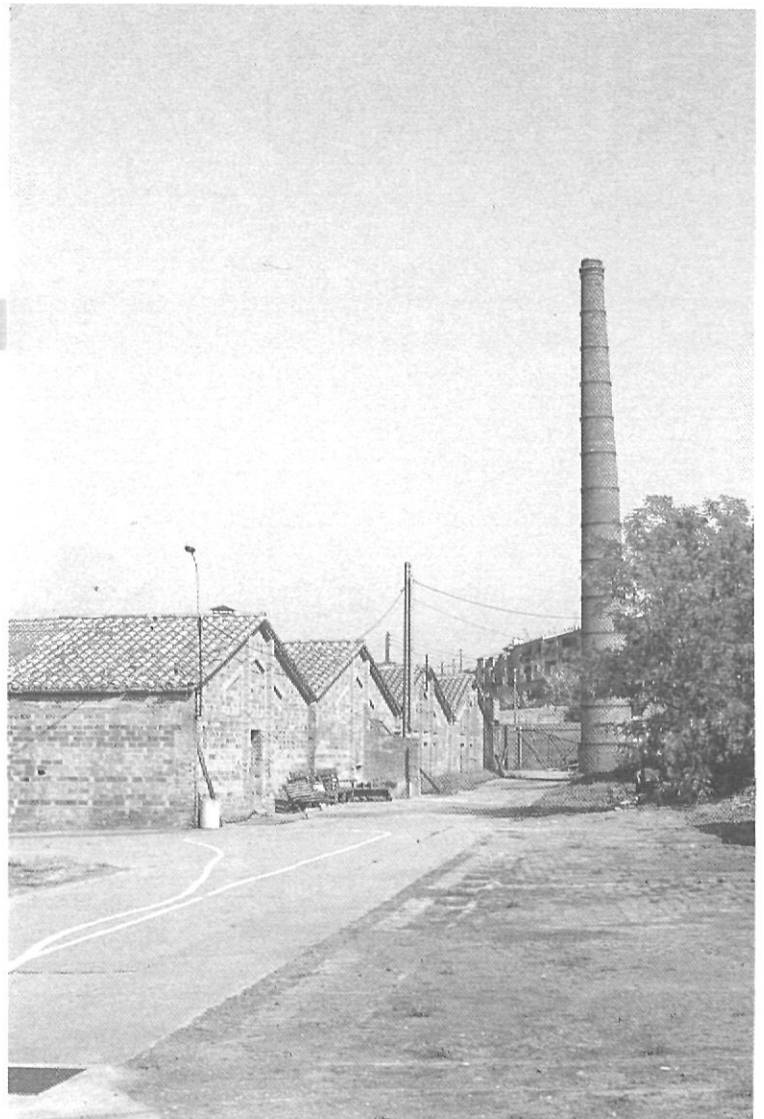
## MUSEU DE LA CERÀMICA DE LA BISBAL D'EMPORDÀ

Situat en un edifici que data, en les parts més antigues, de l'any 1922, moment en què es realitzà la compra de terreny per Salvador Fuster i Pagès on ubicà la seva empresa d'elaboració de productes ceràmics per a la construcció. Aquest estengué, successivament, la propietat amb noves adquisicions. El 1928 constituí la Societat Terracota-Fuster SA, que permeté l'ampliació del volum de



producció atesa la projecció del negoci. Durant la Guerra Civil la societat es col·lectivitzà continuant, posteriorment amb la firma Manufacturas Terracota, SA, i seguint l'expansió necessària per adaptar-se al creixent volum de fabricació i una major racionalització productiva, motiu de noves i definitives ampliacions. L'empresa féu fallida el 1970,

*El museu  
s'ha instal·lat  
en una antiga  
fàbrica.*



essent comprada catorze anys després per l'Ajuntament de la Bisbal d'Empordà amb la intenció d'ubicar-hi el Museu de la Ceràmica. L'edifici compta, actualment, amb un avantprojecte arquitectònic d'adaptació a la nova funció museística i està dotat amb la infraestructura necessària per al procés de fabricació de ceràmica; entre d'altres, basses, forns, xemeneies i uns grans espais interiors.

Els objectius que es proposa el museu són la preservació del patrimoni industrial i cultural relacionat amb la terrissa i la potenciació de la investigació tècnica, plàstica i també teòrica del món de la ceràmica amb la intenció d'ésser un centre de difusió de professionals especialitzat en informació i documentació.

Per assolir aquestes fites, a part de la creació de les sales d'exposició, també ofereix la publicació trimestral *Tremp* per a la divulgació d'aspectes concrets del món de la ceràmica i dels treballs de recerca portats a terme per l'equip del museu.

La primera oferta en l'edifici Terracota ha estat una exposició de peces de ceràmica del fons del Museu d'Arts, Indústries i Tradicions Populars de Barcelona, que les hi ha cedit temporalment. Aquesta activitat pública continuarà, properament amb l'adequació de l'espai interior de la fàbrica per poder ser visitada i mostrar els processos de fabricació de la ceràmica.

El manteniment actual de la indústria terrissera a la Bisbal, en ser aquest un dels seus principals atractius turístics,

justifica els esforços destinats a la consolidació del Museu. Aquest pot oferir al públic, i també als professionals, l'oportunitat de conèixer més a fons el món de la terrissa en els vessants més específicament històric i social, podent posar-se com a exemple d'un model d'industrialització específic.

### EL MUSEU DEL SURO DE PALAFRUGELL

Ubicat al carrer de la Tarongeta en un edifici racionalista de l'arquitecte gironí Emili Blanch i Roig, la primera pedra s'hi col·locà l'any 1932 no inaugurant-se fins a l'inici del 1935 com a Escola d'Arts i Oficis i Biblioteca Popular.

La destinació inicial li configurà uns grans espais versàtils i lluminosos, aptes per a la destinació pública actual. No es compta, però, amb els avantatges que ofereix un edifici

fabril, la seu més adequada per a un museu que tracti arqueologia industrial.

Els objectius del museu són els de mostrar la cultura del suro en la seva globalitat a través d'una exposició permanent que tracti la bioecologia, els processos de producció artesanal i industrial, els efectes de la mecanització i altres fets socials vinculats al món del suro. Es proposa, també, la creació d'un centre de documentació amb arxiu tècnic, d'imatges, biblioteca especialitzada, etc.

Les tasques d'investigació realitzades al museu tenen la seva difusió en la revista anual *L'Estoig*, confeccionada juntament amb l'Arxiu Històric Municipal. El seu darrer número es dedicà monogràficament al tema surer i comptà amb col·laboracions d'especialistes en diversos camps.

La inauguració de l'exposició permanent consolida la tasca de recollida i inventari feta en els darrers anys i és el punt de partida per posar en pràctica els objectius marcats inicialment. Aquesta primera sala tracta de la part biològica i ecològica del suro i es complementa per altres dues exposicions de maquinària industrial i escultures en suro, aquestes de caràcter semipermanent.

Els estudis fets fins ara en el món surer s'han centrat en temes més directament relacionats amb la productivitat i que afecten la matèria primera i la seva qualitat i possibilitats. No és així, en canvi, en els aspectes d'història social i econòmica, aspectes en els quals el museu pot ser de màxima utilitat.

*Una sala del Museu del Suro de Palafrugell.*



## GESTIÓ I PROJECCIÓ DELS DOS MUSEUS

La gestió d'ambdós museus és portada per un patronat amb participació de polítics locals, d'altres institucions i persones relacionades amb la indústria i la cultura, essent el finançament bàsicament municipal.

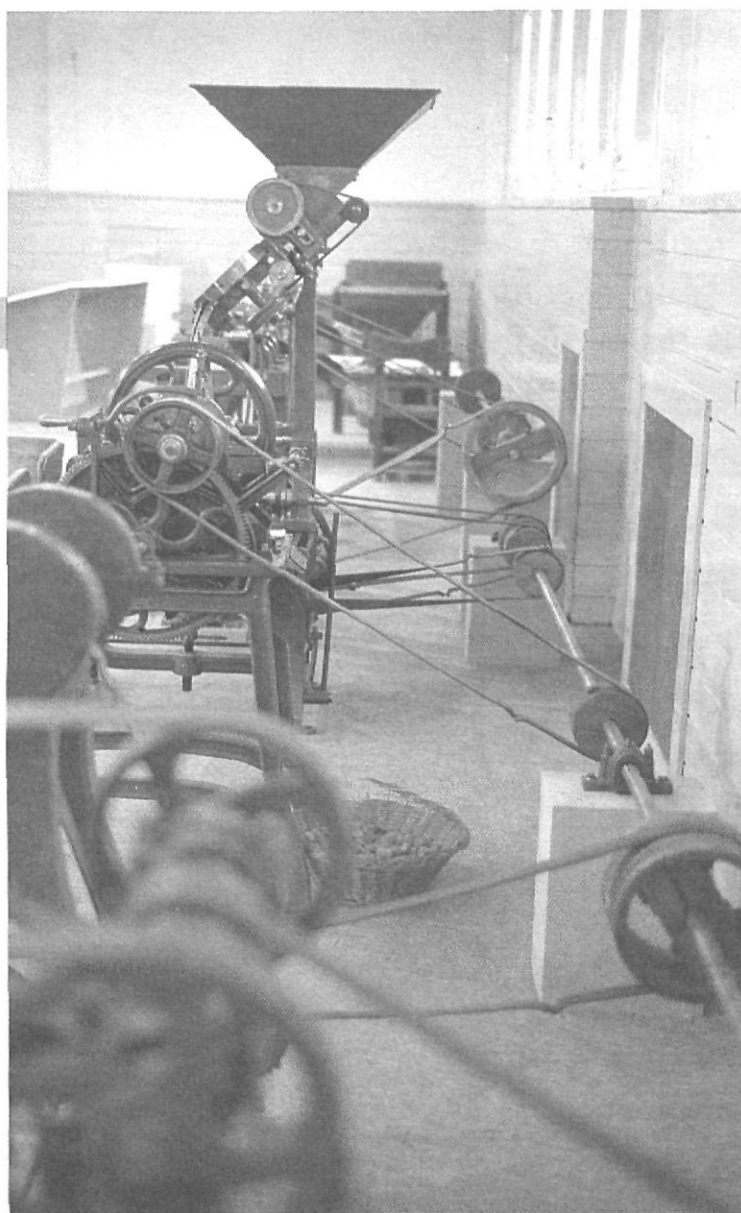
La projecció pública d'aquestes entitats és àmpliament superior a les seves fronteres locals, situació que es contradiu amb la captació de recursos, bàsicament municipal. S'ha de recórrer, doncs, a d'altres organismes i particulars, contribucions molt beneficines però sempre insuficients. El finançament dels dos projectes està encara pendent de resolució.

És evident que l'evolució i creixement de Palafrugell i la projecció turística i econòmica de la Bisbal giren entorn de les indústries tractades en els respectius museus.

L'especificitat d'aquestes i el seu manteniment en l'actualitat són un bon punt de partida ja que, a part de la funció concreta de divulgació cultural i vinculació de les poblacions amb el seu passat, poden contribuir a un major coneixement dels industrials surers i oferir altres visions de la ceràmica a part de l'estrictament comercial. Pot donar a la ceràmica i al suro una projecció recolzada en l'experiència centenària que n'augmenta el prestigi.

La ràpida evolució de la tècnica i la societat generen un conjunt de material residual destinat al desconeixement i desaparició sense la tasca de

*El museu mostra  
els processos  
de producció  
artesanal  
i industrial  
del suro.*



recollida, investigació i preservació portada a terme per aquestes entitats. Aquesta tasca es complementa amb la difusió mostrant uns models propis de desenvolupament cultural, econòmic i tècnic que són un acceptable complement als models oferts en els programes educatius, generalment amb poca atenció en zones amb poc pes específic dins l'economia general del país.

S'ha de considerar, també, el vessant d'oferta turística d'aquests museus. Un dels reclams d'aquest sector de serveis és la demanda d'una millor oferta que pugui ser un reclam per a un turisme de major qualitat. Una de les opcions és l'augment de les

opcions culturals, destinades a un públic amb més mobilitat a la recerca de patrimoni, paisatge, museus, tradicions i festes populars. Així doncs, la projecció turística dels museus pot ajudar a millorar l'oferta a l'estiu i ser un incentiu per a la visita durant la resta de l'any.

Per tots aquests motius crec que els museus monogràfics són un bon servei cultural que, en el cas de generalitzar-se a la comarca (museu de l'arròs a Pals o un de la pesca a Palamós, per exemple) contribuirien a augmentar-ne l'interès global i a la projecció de cada població en particular.

ÀNGELA MARTÍ