

L'aigua d'Arbúcies per la carretera ?

crònica

Remuntant la riera d'Arbúcies es va vorejant part del vessant est i nord del massís del Montseny i el sud-est de les Guilleries. És una zona que mai perd el seu aspecte selvàtic, però a més, també les darreres pluges s'hi deixen notar i la verdor s'hi veu incrementada. Aquest any, ara per ara, està essent molt generós amb l'aigua que ens regala.

Quin ploure! Sembla fet expressament! Em comentava algú fa alguns dies sota un paraigua mentre queia un ruixat dels que darrerament esdevenien ja habituals. Aquesta persona es va referir després al debat encetat amb la possible instal·lació de noves plantes embotelladores d'aigües minerals a la conca de la riera d'Arbúcies.

I és que semblava, tanmateix, que el temps volia treure raons als defensors del lema «Prou plantes embotelladores al Montseny».

PETICIÓ

DE NOVES EXTRACCIONS

La polèmica es va iniciar arran d'unes peticions fetes a l'Ajuntament a fi d'incrementar les extraccions d'aigua per embotellar. Per una banda hi havia una empresa nova que volia instal·lar-s'hi, per una altra, es plantejava la possibilitat d'ampliació per part d'una de les quatre ja existents. Eren dues sol·licituds concretes, però els responsables municipals es preguntaven i així ho han fet saber: «per què dues sí i tres o quatre no? En una economia de mercat tothom té dret, després d'uns tràmits administratius, a implantar-se i entrar en aquest mercat a competir».

Molts factors fan previsible que es poden donar més casos, per exemple que el consum d'aigües minerals està augmentant molt, que Arbúcies és una zona propera a Barcelona, que les comunicacions són relativament ràpides i, a més, amb la perspectiva d'un futur eix transversal que facilitarà més la distribució a diferents mercats. En conclusió, factors que poden fer més rendible una empresa d'aquestes característiques. I sembla ser que una vegada donats els permisos no hi ha una legislació clara que posi límit a les extraccions ni queda ben regulada la manera de controlar-les.

Aleshores, l'Ajuntament d'Arbúcies i les Diputacions de Girona i Barcelona es posaren d'acord en el fet que el tema s'havia de tractar d'una manera més global i no donar llicències



individualment a mesura que es presentessin.

Va ser quan el Consistori de la Vila va decidir de demanar permís per convocar una consulta popular, altrament dit referèndum, del qual els diaris se'n feren ressò i quan algunes de les parts afectades (regants, distribuïdors d'aigua del poble, ecologistes) es mobilitzaren deixant sentir la seva opinió, generalment contrària a l'augment de les extraccions.

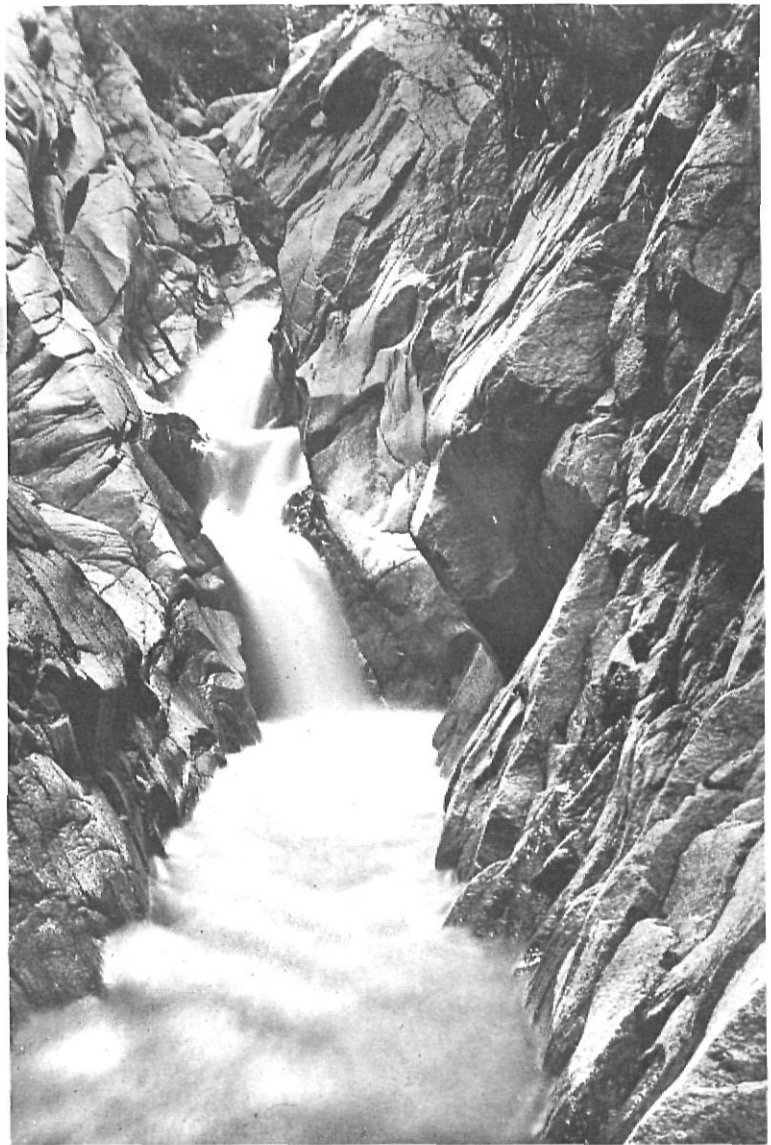
La inquietud més comuna era la d'una disminució del cabal de la riera que pogués arribar a assecar-la o a rebaixar considerablement la capacitat de rec dels pagesos i afectar els subministraments urbans (consums domèstics i industrials). Un perill que s'indicava era el de l'explotació sense mesura: una vegada donat el permís inicial és fàcil que una empresa pugui anar fent ampliacions i noves perforacions.

L'època de major nombre de vendes d'aigües minerals és a l'estiu, que coincideix amb els mesos de sequera, i difícilment les empreses disminuirien la producció renunciant a uns beneficis.

Noves plantes envasadores suposarien canalitzacions, obres, i altres infraestructures que afectarien activitats complementàries que podrien contaminar les minvades aigües de la riera: restes de detergents procedents del rentat de vidres (aquest efecte és molt visible en la riera d'Osor) o residus de la fabricació d'envasos...

També hem de recordar que estem parlant d'una activitat de

El salt de la Dona d'Aigua, a Arbúcies.



caràcter industrial en una zona que es troba en els límits del pre-parc i parc del Montseny i que la riera està declarada de protecció del PEIN. Cal pensar que del moment que s'hi va declarar és perquè la zona té un ecosistema valuós que convé preservar.

Òbviament el principal argument dels qui es manifestaven a favor de la implantació de noves plantes era el de la creació de nous llocs de treball i la conseqüent riquesa econòmica.

L'Equip de Govern Municipal feia el plantejament d'un referèndum amb el criteri polític d'implicar a la població en una decisió que autoritzés o restringís la utilització privada de part de les aigües de la conca de la riera d'Arbúcies. Per

proposar una consulta popular d'aquest tipus, s'havia de fer una campanya informant sobre les possibilitats de l'aquífer i dels seus usos actuals, la qual cosa va suposar tirar endavant un estudi hidrogeològic. Evidentment, hi hagué oposició a aquest plantejament, ja que un sector pensava que l'estudi havia de servir perquè fossin els mateixos representants municipals elegits els que prenguessin la decisió. De tota manera, va ser la Generalitat qui primer informà negativament sobre la realització del referèndum i el govern de l'Estat el que el denegà després. La raó donada fou que les qüestions que s'hi volien sotmetre no eren competències pròpiament municipals, la competència exclusiva és de la Generalitat de Catalunya.

L'ESTUDI HIDROGEOLÒGIC

Mentrestant sortia a informació pública l'estudi hidrogeològic. Va ser encarregat per les diputacions de Girona, Barcelona i l'Ajuntament d'Arbúcies a una empresa d'Enginyeria i Gestió i d'entrada presenta unes conclusions força optimistes.

Llegint-lo amb deteniment es veu que és rigorós, que està plantejat acuradament, amb les limitacions, reconegudes pels autors, d'espai i de temps per dedicar-se a recollir dades.

Aquest estudi no abasta tota la conca de la riera d'Arbúcies, sinó que es limita a la seva capçalera: des d'on recull les primeres aigües al vessant nord del coll de Sant Marçal (uns 1.100 m) fins a la sortida de la Vila que li dona el nom (280 m). En total representa una superfície de 44,3 km².

Serveixi com a referència que el terme municipal d'Arbúcies és de 76 km² i que tota la conca de la riera abraça uns 106 km².

El balanç hídric anual, és a dir: la diferència entre aigua caiguda a la conca en forma de precipitacions i les pèrdues controlables (evaporació, transpiració de les plantes, escolament per la riera i consum), es calcula com a positiu. Això vol dir que queda certa quantitat d'aigua en el subsòl i s'anomenen reserves.

Unes reserves que durant el període de sequera estiuenca ajuden a donar vida a les plantes. Un règim climàtic mediterrani com el nostre es caracteritza per escasses pluges a l'estiu, la qual cosa fa que

durant unes setmanes a l'any el balanç hídric sigui negatiu.

Les conclusions diuen que amb el consum actual no hi haurà problemes d'esgotament de les reserves i que no s'ha constatat que el cabal ecològic, és a dir, la mínima quantitat d'aigua que s'ha d'escolar per la riera per tal de garantir-hi la vida, s'hagi vist afectat en el tram estudiat.

Respecte a la possibilitat d'augmentar les extraccions, els autors fan unes propostes que es concretarien en prendre mesures a tres nivells:



En primer lloc, investigar i controlar els balanços hídrics. En segon, fer captacions d'aigua de les reserves i altres mesures tècniques per tal d'assegurar l'abastament urbà i garantir el cabal ecològic que baixi per la riera fins i tot en època de sequera. Finalment establir un organisme que coordini i corresponsabilitzi els usuaris afectats i les institucions implicades, per tal de gestionar els recursos hídrics.

Però un tema com el de les aigües, ni ara ni segles enrera, no pot limitar-se a unes necessitats i a uns recursos d'una zona reduïda. Aquí és on podem fer la crítica més important de cares a interpretar l'estudi hidrogeològic esmentat: es

Jaume Soler, alcalde d'Arbúcies, volia fer un referèndum sobre l'aigua.

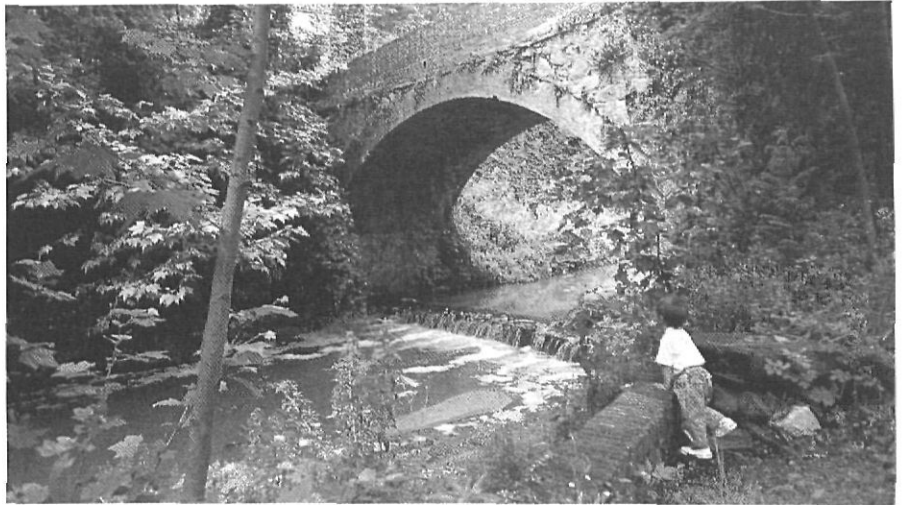


concreta només en la capçalera de la riera d'Arbúcies, deixant de banda no sols la resta de la conca sinó també la de la Tordera a la qual aboca les seves aigües. D'aquí que es vegi la necessitat de fer un estudi més ampli i d'elaborar el que se'n podria anomenar un Pla Hidrològic d'un abast geogràfic més general, el qual hauria d'incloure, entre d'altres, les mesures de gestió i de control en la línia de les esmentades anteriorment, amb participació dels usuaris, ajuntaments... dels altres municipis afectats. Mesures de gestió que haurien de ser tingudes en compte per qui té competències per fer executar les decisions: la Generalitat de Catalunya.

Així que el següent pas de l'Ajuntament arbúcienc va ser el de demanar a la Generalitat la redacció d'un Pla Hidrològic de la riera d'Arbúcies. Però penso que no seria exagerat que una vegada posats a fer-lo s'ho plantegessin a nivell de tota la conca de la Tordera, és a dir agafant tota la unitat geogràfica en base a un criteri hidrològic.

UN REFERÈNDUM?

Amb referèndum o sense, el tema ha anat sensibilitzant bona part de la població i de les institucions. S'han publicat informacions diverses i els diferents sectors s'han anat posicionant. Els afectats de carrer hem de confiar una vegada més amb els nostres representants legítims, malgrat aquest intent avortat de corresponsabilitzar-nos en una decisió. El plantejament del



El pont de can Quadres sobre la riera d'Arbúcies.

referèndum ha fet córrer molta tinta i penso que això, per ara, ha resultat positiu. Personalment hauria estat d'acord en la realització d'aquesta consulta popular. Com que no sé quin hauria estat el text objecte de plebiscit, no puc dir si hauria votat sí o no, el que sé és que la meua opció hauria anat en el sentit de preservar el medi ambient, controlar tots els usos actuals i de restringir noves extraccions que fessin portar «més aigua per la carretera».

L'aprofitament privat dels recursos naturals es fa, com en les altres activitats econòmiques, sota els criteris de mínims costos per treure'n el màxim de beneficis. No escatimem a la natura un element tan vital com l'aigua calculant cabals ecològics mínims.

Les empreses no prenen mesures ecològiques si no s'hi veuen estrictament obligades i controlades per llei. El mateix massís del Montseny és objecte d'una explotació considerable en diferents aspectes; a més de les plantes embotelladores,

extracció d'àrids a la llera de rius i rieres, pedreres que van destrossant el paisatge i eliminant superfícies de bosc, etc. D'alguna manera s'ha de posar límit a aquesta utilització dels recursos naturals, aplicant altres criteris que no siguin els de l'estricta rendibilitat econòmica, i s'han de buscar els mecanismes de controlar el compliment de les mesures de preservació del medi.

La Tordera feia molt de goig al seu pas per Hostalric. Passats uns dies sense ploure, ja torna a minvar el seu cabal superficial. Esdevé el riu modest de gairebé sempre. Sabem que sota la llera hi circulen aigües subàlvies (entre les pedres i graves) i subterrànies. Només li faltaria que li extraguéssim aquestes. La vegetació seria la primera que ho trobaria a faltar. Després, nosaltres.

JORDI PUJADAS