

La capella de la Casa de Misericòrdia

crònica

El propassat dijous 23 de maig, amb un concert a càrrec de l'Orquestra de Cambra de la Diputació de Girona, l'Orquestra de Cambra de l'Empordà i la Polifònica de Girona, s'inaugurà la remodelació de la Capella de la Casa de Cultura.

La Capella suara transformada s'aixecà en el recinte de la Casa de Misericòrdia. Aquesta institució, fundada per disposició testamentària del noble Don Ignasi de Colomer i de Cruïlles, estava destinada a recollir i albergar noies perdudes o pròximes a perdre's. Efectivament, mort el Fundador el 1763, els seus marmessors —Josep i Joaquim Bassols i Francesc Regàs— la construïren entre 1765 i 1774, amb les rendes de l'esmentat Colomer i les que li deixà la seva esposa.

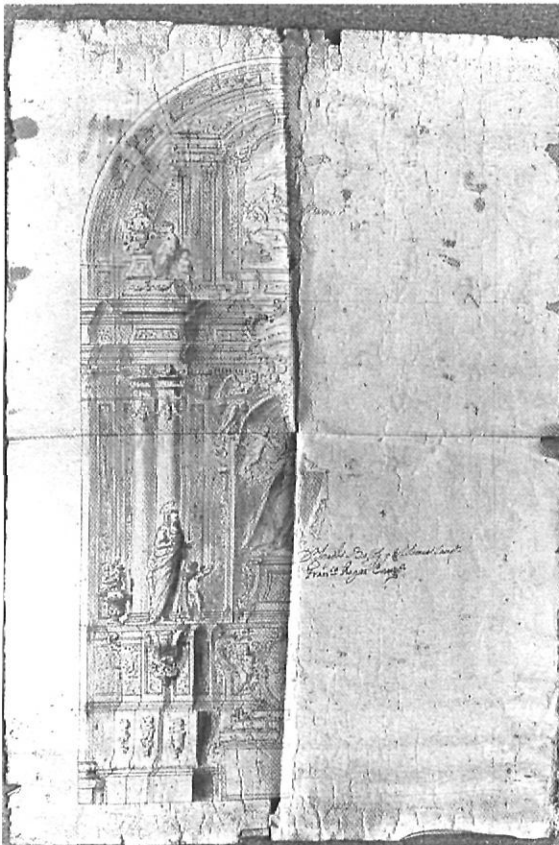
L'edifici resultant constava de dos o tres pisos que envoltaven un gran pati central, amb una capella a la banda esquerra i unes hortes. Més a l'esquerra de la capella, hom hi havia projectat un altre pati i unes galeries simètriques a les construïdes. Aquells mateixos anys, l'Ajuntament de Girona i el Bisbat establien negociacions amb el Consell d'Estat de Madrid a fi que Girona tingués un Hospici, seguint les directrius de la política de beneficència de l'il·lustrat Carles III. Es decidí que aquest es construís ampliant la Casa de Misericòrdia cap a ponent, on hi havia hortes. Narcís Soriano i Ignasi Albrador feren un gran projecte, que es retallà per manca de diners. Les obres d'ampliació duraren de

1776 a 1781, any en què ja funcionaven els telers de la fàbrica de teixits on treballaven els interns.

Així la capella va quedar com a l'element axial que dividia l'edifici en dos, a la banda oriental la casa de Colomer i a l'occidental l'ampliació. En aquesta darrera hi va intervenir l'arquitecte de Madrid Ventura Rodríguez, corregint el projecte que se li envià des de Girona, i comptà —com l'hospici d'Olot— amb l'empenta i l'ajut del Bisbe Tomàs de Lorenzana que acabava de prendre possessió de la Mitra el 1775.

L'accés a la capella es realitzava, com avui, pel rebedor principal. Més tard —amb l'ampliació— s'obriren portes a la paret esquerra dels dos pisos de la capella i s'hi construï al damunt per tal que quedés una façana regular, com indicava l'informe de Ventura Rodríguez. Estava formada per una planta rectangular, amb dues capelletes laterals a cada banda, un àbsis semicircular i dues sagristies que rebien il·luminació del petit pati que separava la capçalera de la capella i la cuina de la Casa de Misericòrdia. En el pis superior, hi havia dues estretes galeries laterals, emplaçades damunt les capelletes de la planta baixa, amb balconada de mig punt. Un segon pis, emplaçat sobre el rebedor principal, completava l'estructura arquitectònica. Les cobertes se sustentaven amb voltes creuades. Els materials emprats: pedra de Girona per les motlures i escales, per a la resta, totxo després encalçinat.

Traça de l'antic retaule de la capella dedicat a la Verge de la Misericòrdia.



JOAN & JOSEP SEGUR



La decoració interior de la capella es reduïa a unes pilastres compostes afegides, de guix, algunes de les quals han estat tretes en el transcurs de l'actual reestructuració. Tota la il·luminació de la capella entrava per la rosassa de la façana principal.

S'encarregà un retaule, que els marmessors ja citats pagaren a Ignasi Albrador. D'aquest retaule se'n conserva la traça i anava dedicat a la Verge de la Misericòrdia. Albrador treballà habitualment en la construcció de les dues cases: el 1771 feia la porta principal i el 1776 va fer el projecte de l'Hospici que quedà en ampliació i se li pagaren dos altars per a la capella. Més tard, el 1778, la Junta de l'Hospici decidí col·locar en l'altar dedicat a Sant Josep un quadre de sant titular que, malauradament, tampoc s'ha conservat.

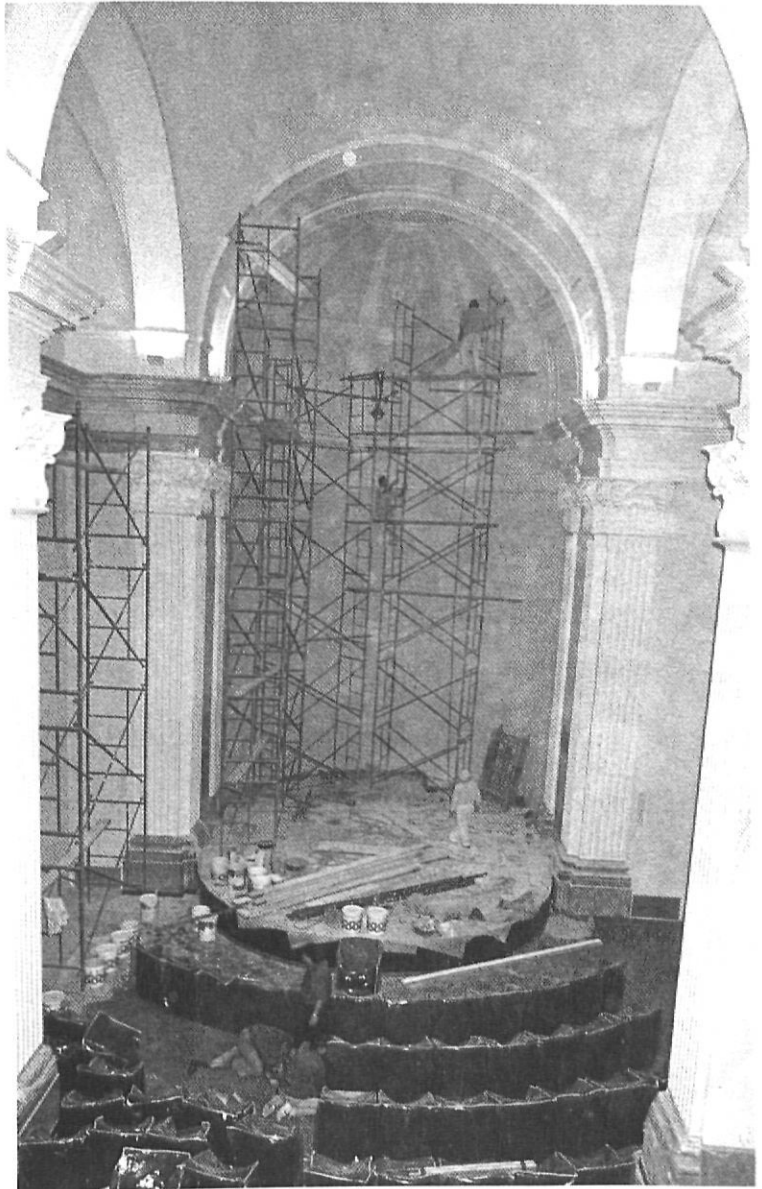
El juliol del 1781, una volta acabada l'ampliació, s'obriren altres portes a la capella, que permetien d'accedir-hi des de la

nova construcció. El mateix any, el Bisbe Lorenzana manà que es construís una trona, tres o quatre confessionaris la porta i l'escala, pagant, a més, les reixes de la porta de la capella.

Més tard, ja en aquest segle i desaparegut el retaule principal, hom va posar en el seu lloc unes pintures a l'oli de Ramon Reig, avui custodiades al Museu

d'Art. La capella deixà de servir al culte quan, el 1963, la Llar Infantil es traslladà al Puig d'en Roca, havent romàs tancada i dedicada a usos esporàdics fins a l'actual remodelació, que suposa la recuperació d'un espai privilegiat per al gaudi cultural dels gironins.

LLUÍS PRATS



A la dreta, un aspecte de les obres de remodelació. A l'esquerra, el Mestre Josep Viader, el dia de la inauguració de l'auditori que portarà el seu nom.