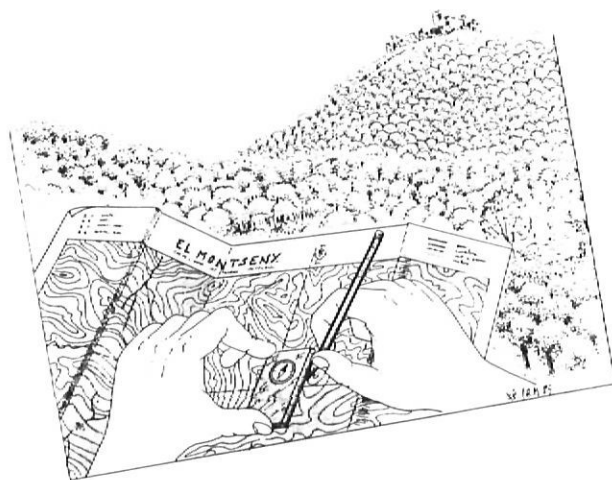


Valor didàctic del Parc Natural del Montseny



Joan Ignasi Castelló i Vidal

Cada cop s'estén més la idea que els espais protegits no són un fi en ells mateixos. La protecció de les singularitats, que està a la base de les polítiques tradicionals de creació de parcs i altres tipologies protectores, és substituïda progressivament per un tractament integral del territori que defineix solucions generals per tot el país.

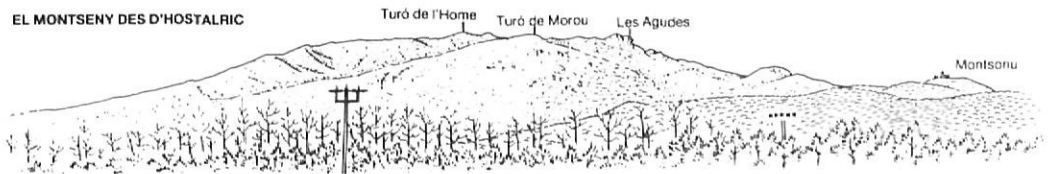
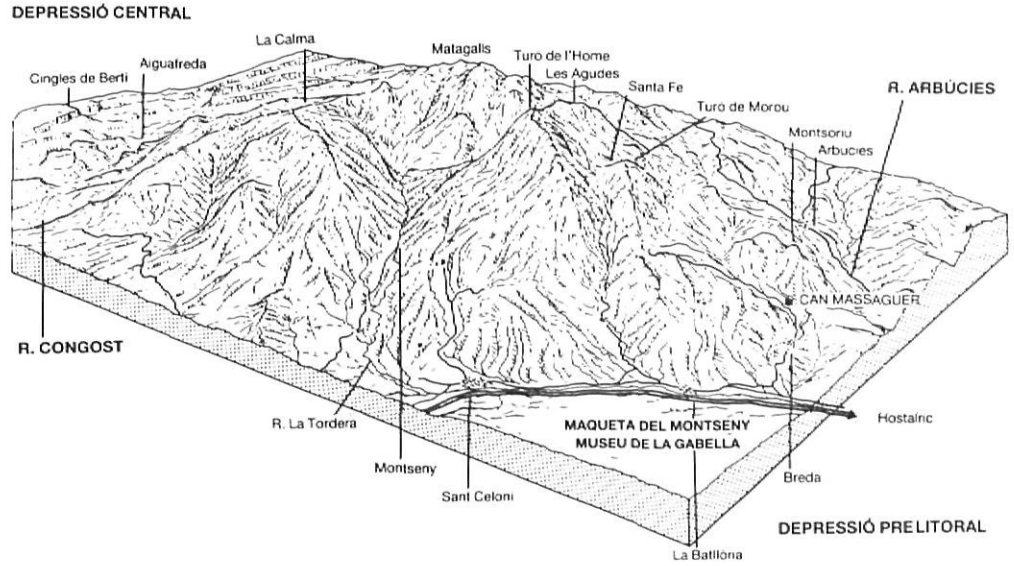
L'espai protegit aïllat i desarticulat de la realitat social, política i econòmica que l'envolta té poques perspectives de mantenir el suport dels ciutadans per a la seva supervivència.

Funcions protectores i ús social

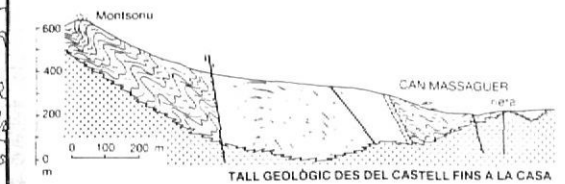
Els Parcs Naturals tenen la seva justificació, en un moment de trànsit cap als plantejaments més generals, en el seu paper d'àrees experimentals d'estratègies territorials i d'ús dels recursos que han d'estendre's a poc a poc més enllà de les fronteres administratives que els hi hem donat.

Els espais protegits en el futur tindran probablement la seva justificació més en el seu ús social que en les funcions exclusivament protectores. En qualsevol cas, aquests espais hauran de formar part d'un

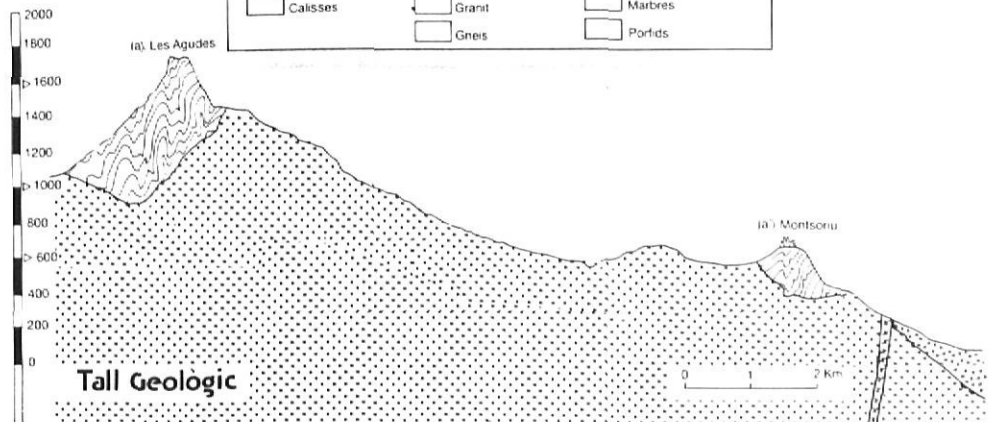
el montseny



MAPA GEOLÒGIC DEL MONTSENY



Arenisques i conglomerats	Sorres i codols	Esquistos i pissarres
Calisses	Granit	Marbres
	Gneis	Porfids



model territorial que com a mínim mantingui, respecte a ells, un consens social similar al que han tingut en el moment de la seva creació aquests darrers anys.

Amb aquestes perspectives un Pla d'Espais d'Interès Natural basat en les singularitats botàniques o en qualsevol altre particularitat, tal com s'està fent a casa nostra, tindrà dificultats per aconseguir el suport social per a la seva aprovació i en cas d'aconseguir-ho per al seu desenvolupament i continuïtat. Tal vegada hauria estat més oportú, tot esperant el Pla Director Territorial o el desenvolupament d'una política ambiental que comprometés tots els sectors, determinar alguns, pocs, espais que complementessin els ja existents i que obeïssin a uns objectius socials amplis més enllà del salvament d'una singularitat.

L'obsessió en les particularitats pot reduir la complexitat dels temes ambientals a un problema sectorial, aïllat i institucionalitzat finalment a través d'alguna fórmula o instrument administratiu. Aquest perill és real i una bona mostra n'és la composició del recentment constituït Consell de Protecció de la Natura, en el qual no hi participa cap dels sectors veritablement transformadors i constructors de les grans infraestructures públiques i privades; els responsables del creixement urbanístic; els dissenyadors de la política econòmica, els gestors de l'aigua; els responsables dels plans energètics, etc., i en el que la participació es redueix fonamentalment a alguns representants del sector agrari (5% de la població activa del país) i alguns representants de les facultats de biologia de Barcelona.

El caràcter global dels problemes ambientals, que exigeix la responsabilitat de tota la societat i el caràcter intervencionista de moltes de les solucions que requereix un desenvolupament jurídic de gran abast i, per tant, el suport de la majoria de ciutadans, fan imprescindible un ampli consens social (alguns han demanat un pacte d'estat) per desenvolupar una política que tingui en compte seriosament els problemes ambientals.

Els nous òrgans de l'administració que possiblement es crearan en els propers mesos, seran eficaços, en l'opinió de molts, en tant que siguin capaços de superar la temptació de fer política exclusivament ambiental i caure inevitablement en la sectorialització del problema, orien-

tant els seus esforços en l'impuls d'un compromís social ampli a través d'alguna fórmula existent o a crear.

Des de la seva creació l'any 1977, la gestió del Parc Natural del Montseny ha reposat sobre aquestes reflexions.

El Pla Especial del Montseny

El Pla Especial del Parc Natural, l'instrument que ha ordenat les diferents polítiques que s'han desenvolupat al massís, ha restat a petita escala la fórmula utilitzada per integrar els interessos més amplis amb els interessos sectorials. Tant en el seu procés d'elaboració i aprovació com durant la seva gestió s'han recollit nombroses experiències i ensenyances per fer front a la marginalització i per projectar fora de les seves fronteres aquest bagatge.

Les relacions entre Plans sectorials i Planejament Especial; la clarificació dels continguts dels drets de propietat; els mecanismes de coordinació entre les administracions locals, autonòmiques i estatals i les fórmules per garantir autonomia en l'exercici de les seves competències; els processos de participació en la definició dels objectius bàsics del planejament i els mecanismes de participació en la gestió; la recerca d'un model econòmic alternatiu, són alguns dels aspectes més interessants de la història del Parc Natural del Montseny en la direcció que apuntàvem anteriorment.

Pot afirmar-se que aquest conjunt d'experiències constitueixen l'aportació més valuosa del Parc al desenvolupament futur de polítiques més racionals d'ús dels recursos de la biosfera. Aquesta possibilitat d'extreure un ensenyament ampli i l'oportunitat de poder difondre'l és una de les característiques més notables del Parc Natural del Montseny.

Els ciutadans i la muntanya

Trametre els coneixements acumulats i divulgar les idees que comentàvem anteriorment són un dels reptes més intensos que sempre ha tingut el Parc. Només coneixent i aprovant la utilitat social del Montseny podrà mantenir-se el recolzament dels ciutadans a una política especial per a la muntanya.

El paper didàctic del Montseny és in-

Programes educatius per als visitants

La política educativa adreçada als escolars, pionera al Montseny respecte a la resta de parcs de l'estat espanyol, ha complert un cicle positiu que abraça els darrers deu anys. Avui, cal una anàlisi crítica dels continguts i missatges d'aquests programes en el sentit d'adequar-los a les experiències recollides en la gestió del parc durant aquest mateix període de temps.

Els programes adreçats als milers de visitants anuals del Montseny, es desenvolupen d'acord amb la filosofia i objectius que hem comentat. Per l'òrgan gestor del Parc, oferir un programa cultural que permeti trametre als visitants experiències i inquietuds sobre la gestió de la nostra biosfera, ha esdevingut un objectiu prioritari i una de les principals justificacions de l'existència del Parc. Els deliris metafísics dels que voldrien desarticlar el Montseny de la realitat social i humana que l'envolten no són compartits per les formacions polítiques que donen suport al Parc Natural del Montseny.

La implantació d'aquests programes adreçats als visitants han tardat en iniciar-se però avui estan assolint un gran protagonisme i una nova dimensió cultural. A poc a poc les paraules del desaparegut ceramista Llorenç Artigas, en la memòria que va servir al Sr. Jaume Bofill i Mates per preparar la moció que sobre el Montseny, Parc Nacional de Catalunya, presentà al Consell Permanent de la Mancomunitat de Catalunya, l'any 1922, esdevenen més reals: «El Montseny és la muntanya catalana vora el Cap i Casal de la plana. El Montseny és la muntanya vora la ciutat. El Montseny és la muntanya en la qual la ciutat deu ésser posada a prova. L'obra que damunt d'ella s'exerceixi ha de donar el to a la ciutat. La ciutat serà bona i serà culta, o la ciutat serà encara primitiva i imperfecta segons sàpiga tractar la muntanya. La prova és difícil, però és precisament en les proves difícils, on les realitats surten a la llum».

Joan Ignasi Castelló és cap del Servei de Parcs Naturals de la Diputació de Barcelona.



dubtable i és al mateix temps, com ja hem dit, un repte. Un repte per definir, a partir de les experiències quotidianes de la gestió, un conjunt de missatges útils a la societat a un repte per trobar les tècniques de comunicació adequades a la complexitat i heterogeneïtat de vivències dels ciutadans al relacionar-se amb la muntanya.

Des dels òrgans de gestió del parc s'ha intentat ja, de bon començament, abandonar aquelles filosofies que es recolzen en el pintoresc o en sensualismes més o menys romàntics i centrar-se en un esperit científic més disposat a ironitzar que a meravellar-se. No és d'estranyar doncs, que al Montseny no abundi el folklorisme naturalista, tant freqüent en altres indrets, a través d'espectacles zoològics, museus botànics, pantomimes ruralistes, etc., i per contra predomini una actitud contrària als fets vistos i més inclinada a qüestionar els trets culturals de caràcter més subjectiu.

Aquest esperit està en la base de la influència cultural del Parc del Montseny sobre les institucions públiques i privades que desenvolupen activitats al massís, sobre els habitants de la muntanya i sobre els visitants del Parc.

Mentre la gestió quotidiana del Planejament en els seus aspectes més estructurals i reguladors de les activitats és la que ha definit la influència cultural del Parc sobre institucions i habitants del Montseny, els programes específics han marcat la relació del Parc amb els escolars i els visitants.