

L'activitat cinegètica al Montseny



JOAN MATNERIS

Carme Rosell

Quan hom pretén analitzar la pràctica cinegètica, sovint es recorre a models que equiparen el caçador a un depredador —en el sentit ecològic del terme, no pas pejoratiu—. No obstant això, les interrelacions que s'estableixen en el nostre context social entre el col·lectiu de caçadors i les seves preses, no generen la dinàmica de poblacions que hom observaria en condicions naturals. El sistema depredador-presa ha estat un tema fonamental en ecologia i s'han generat diversos models que intenten reflectir-lo. Un d'aquests models, el primer que es

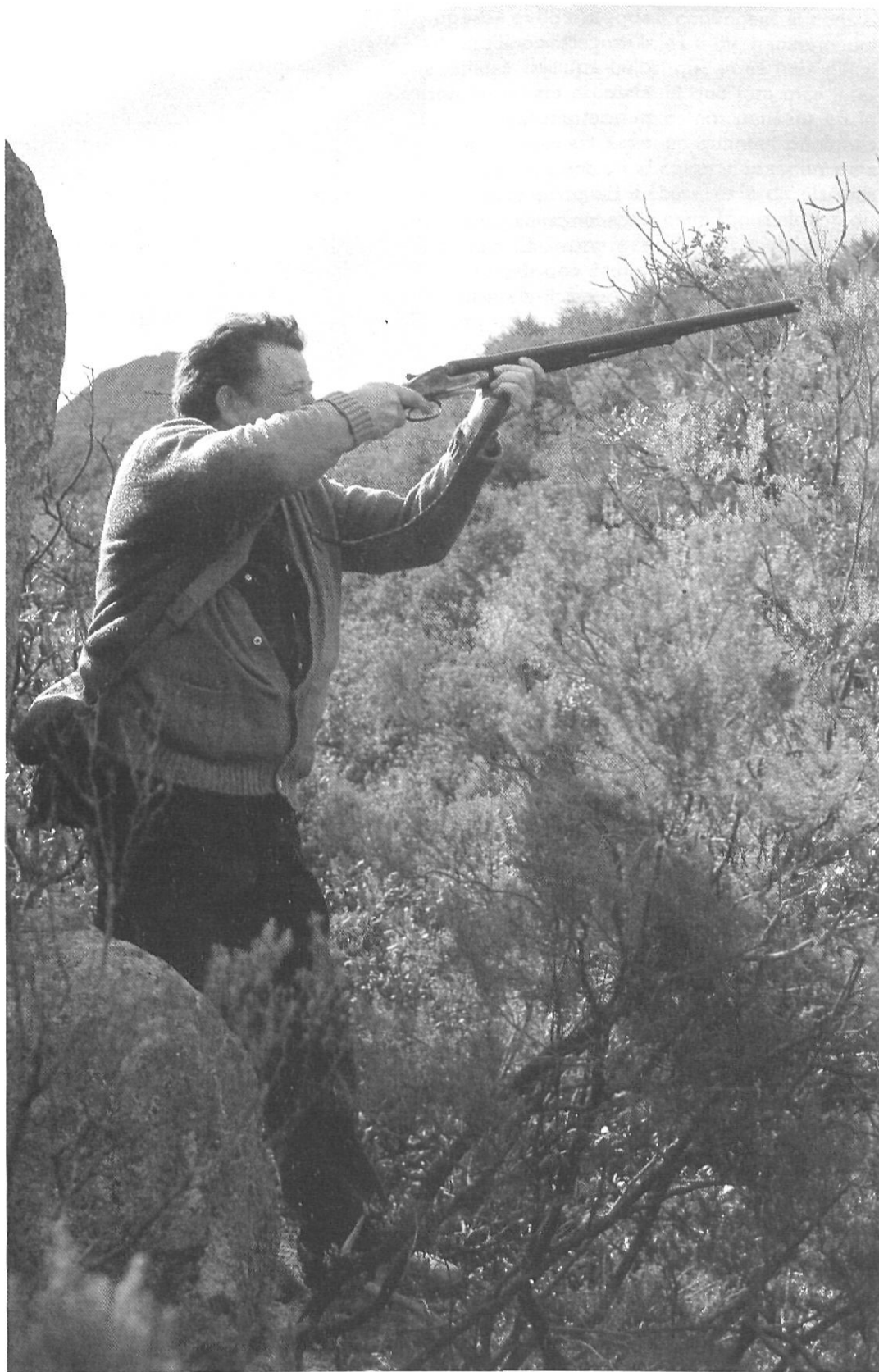
va formular, i tanmateix encara ben vigent, és el que fou proposat per Volterra (1926) i Lotka (1925). Segons aquest model, la població del depredador i la de la presa anirien oscil·lant compassadament: si augmenta la densitat de preses, els depredadors, ben nodrits, augmenten la seva taxa reproductora i per tant, augmenta també la seva densitat. Ara bé, l'increment del nombre de depredadors farà augmentar el consum de preses i per tant, aquestes disminuiran la seva densitat, recuperant-se uns nivells acceptables. Un sistema d'aquestes característiques, enca-

el montseny

*Al Montseny
hi ha actualment
trenta acotats
de caça
que compten
amb 3700 associats.*

CARME ROSELL

*La primera
re població
de senglar
que es va fer
a les nostres
contrades
fou la que es recull
a la fotografia
de l'esquerra
feta el juny
del 1972
al Montnegre.*



ra que aquí està exposat de manera molt simplificada, assegura el manteniment d'un cert «equilibri», tot i que no es tracti d'un equilibri estàtic, sinó més aviat d'un sistema en canvi permanent, però que permet assegurar la supervivència de les espècies, sense que cap d'elles pugui arribar a dominar absolutament.

És prou evident que la interrelació caçador-presa no s'ajusta al model teòric esmentat. El caçador actualment, no manté cap dependència tròfica respecte de l'espècie caçada, i en conseqüència, la pressió de caça pot ésser fortíssima, excessiva i comportar la davallada (o desaparició en casos extrems) de l'espècie caçada sense que això indueixi directament una reducció del nombre d'escope-tes. Una altra característica que allunya definitivament el caçador del model de depredador natural, és el fet que algunes associacions de caçadors «repoblin», és a dir, alliberin individus de les espècies presa criats en captivitat amb la finalitat d'augmentar-ne els seus efectius.

En definitiva doncs, hem trencat totalment les regles del joc natural. Ara ens toca fer-ne de noves i revisar-les constantment, perquè qualsevol error ens pot portar a un camí sense sortida i abocar alguna espècie a la rarefacció i finalment a la seva desaparició. Hom pensa que aquest hauria d'ésser el paper dels gestors de la caça: elaborar unes bones regles; és clar que si no es compta amb la col·laboració dels mateixos caçadors i amb els coneixements dels científics, difícilment es podrà portar la tasca a bon terme.

Els prejudicis que el toixó ocasiona als conreus fan que es caci amb tota mena de paranys, tot i ésser una espècie sense valor cinegètic.



XAVIER PARELADA

L'organització de la caça al Montseny

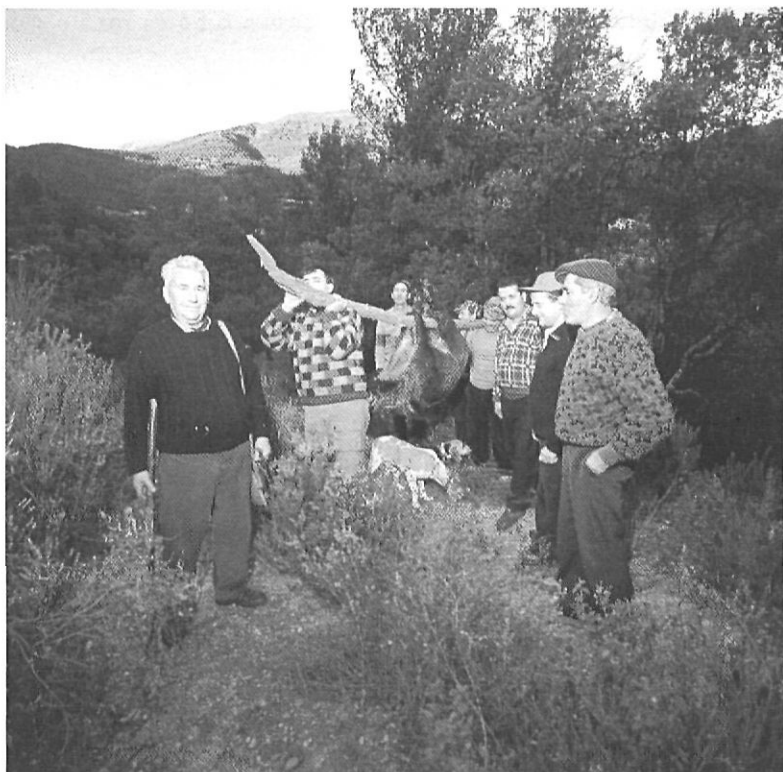
La cacera és una pràctica profundament arrelada en el context montsenyenc, que passa per tradició familiar dels avis als pares i d'aquests, encara que més rarament, als fills (gairebé sempre limitada, això sí, als homes). Les motivacions però, s'han transformat radicalment, i si l'avi encara caçava per contribuir a les migrades economies familiars i alegrar una mica les cassoles, ara mateix els caçadors es mouen per interessos ben diferents: per «esport» diran alguns, per mantenir un contacte amb la natura que no saben canalitzar d'altra manera o fins i tot per motius diríem que passionals, per una mena de dèria que els porta a viure tot l'any —i especialment durant la temporada de caça— pendents de les espècies més cobejades.

La imatge del caçador solitari que surt amb l'escope-tes i tomba tot el que es posa a tret, campant lliurement per tota la muntanya, no respon en absolut a la realitat —tot i que alguns lamentables exemples ens puguin donar aquesta idea—. Els caçadors s'organitzen en col·lectius que exploten únicament la superfície que tenen acotada. Ara mateix es compten al Montseny 30 acotats de caça que cobreixen en total unes 50.000 Ha, incloent en el recompte tots els acotats que tenen més del 75% de l'àrea inclosa dins el massís i sense diferenciar els que es troben en la zona afectada pel Parc Natural, ja que a efectes pràctics aquesta és una circumstància que no té massa importància, ja que la caça està permesa dins els límits del Parc. Dels 30 acotats esmentats, 16 pertanyen a Societats de Caçadors, cobrint el 87,21% de la superfície total acotada. El 12,79% restant es fragmenta en 14 petits acotats que pertanyen a particulars.

Però no tota la superfície del massís està acotada, existeixen també alguns Refugis de Caça on la cacera no és permesa (com ara el de l'Estació Biològica d'El Vilar de la Castanya) i que juguen un paper important, ja que constitueixen recers faunístics interessants. Tanmateix, i en la banda oposada, trobem també les zones d'aprofitament lliure, on pot caçar tothom que tingui llicència, sense necessitat de pertànyer a una societat concreta. Val a dir que la zona culminal del massís

el montseny

MANTI PEY



Els caçadors de senglar s'organitzen en tretze colles repartides arreu del massís.

té actualment aquesta catalogació (fet incomprensible si tenim en compte la seva singularitat a nivell faunístic), tot i que s'està estudiant la creació, en aquest indret, d'una Zona de Caça Controlada, que sense impedir totalment les pràctiques cinegètiques, asseguraria un ús més racional d'aquests espais.

Així doncs, a nivell cinegètic hem d'imaginar el territori fragmentat en un mosaic heterogeni, on cada peça (l'acotat) serà explotada per un cert nombre de caçadors majoritàriament organitzats en societats. Hi ha algunes espècies-presa però, que requereixen que el caçador actuï en grup si es vol aconseguir una bona eficiència, i és per això, que dins de cada acotat trobarem una estructura de petits nuclis formats per les colles que cacen el conill (o la llebre en alguns casos), i sovint un nucli més important constituït per la colla que caça el senglar.

Tot plegat un entrellat ben complex que genera un bon nombre d'interaccions certament interessants des d'un punt de vista social o antropològic.

Un altre aspecte interessant: quants caçadors hi ha al massís?. Sabem que el cens del 1989 dona la xifra de 3.700 socis

en el conjunt dels trenta acotats i que gairebé el 80% d'aquest contingent el constitueixen socis locals, és a dir, habitants del Montseny. Ara bé, el que ja és més difícil d'estimar —i també el que fóra més interessant conèixer si estem pensant en la gestió cinegètica— és quantes persones surten realment a caçar cadascun dels dies anomenats «hàbils», és a dir els dies en què es permet la caça (normalment dijous, dissabtes i festius). A nivell global, les úniques dades que disposem són les que els mateixos caçadors faciliten al Departament d'Agricultura, Ramaderia i Pesca de la Generalitat de Catalunya, i segons aquestes només uns vint-i-cinc caçadors com a mitjana utilitzen un acotat durant un dia de caça. Difícilment admissibles com a bones aquestes dades!. És cert però, que és un paràmetre prou difícil d'esbrinar si no es planteja expressament una recerca. Mentrestant, les úniques dades que podem facilitar són les obtingudes per les caceres del senglar (ROSELL, 1990) durant la temporada 89/90 i que resumim tot seguit:

— Al Montseny hi ha constituïdes 13 «colles del senglar».

— La mitjana de dies de cacera durant la temporada és de 21.7 dies/colla.

— La mitjana de caçadors que componen els grups durant un dia de cacera és de 26.9 homes/colla. Segons això, els dies que surten a caçar les tretze colles, la caça del senglar mobilitza uns 350 homes al Montseny.

L'anàlisi d'aquest tipus de dades dona una idea de la pressió de caça que pateix una determinada espècie, i contrastant-les amb les que fan referència a l'estructura de població de l'espècie presa i al nombre de captures (215 senglars abatuts al Montseny en la darrera temporada, segons les nostres pròpies dades) permet definir si la pressió és excessiva o si, com és el cas del senglar al Montseny, assegura la preservació de l'espècie i tanmateix el control dels seus efectius.

Les espècies cinegètiques

Malauradament, totes les espècies de vertebrats de mida mitjana o gran resulten, poc o molt, afectades per la caça (altres més petites escapen a aquesta acció enca-

ra que pateixen fortament altres impactes humans tant o més cruentos). En aquest article però, ens referim només a les que es consideren espècies cinegètiques, tot deixant per treballs posteriors l'anàlisi de les que pateixen aquesta pràctica de manera furtiva, i més o menys marginal.

Pel que fa als mamífers montsenyencs en l'ordre de 27 de juliol del 1989 publicada al D.O.G., es consideren espècies cinegètiques el conill, la llebre, alguns carnívors (guilla, toixó, fagina, geneta i visó americà) i el porc senglar. Quant a les aus, i referint-nos també a les que es poden trobar al Montseny, hi figuren la perdiu, la guatlla, els colins, el faisà, el tudó, la tórtora, la garsa, la becada, els estornells, el tord, la griva, la merla i diverses espècies d'ànecs. Recordem que, temporalment, no és permesa la caça de l'esquirol i com a novetat de la darrera temporada de caça tampoc el gaig rep la consideració d'espècie de caça menor, encara que no s'ha dictaminat especialment la seva protecció.

En quin grau resulten afectades aquestes espècies?, la pressió cinegètica que

pateixen és excessiva o bé es manté dins d'uns límits acceptables per a la preservació de l'espècie?. Ens agradaria donar una resposta clara i contundent a aquestes preguntes, però certament la informació de què disposem és tant minsa que només podríem formular apreciacions basades en les observacions personals. Ens manquen dades, tant referents a la biologia de les espècies afectades, com al nombre de captures per cadascuna d'elles. Actualment, per a la major part de les espècies cinegètiques (el senglar seria l'única excepció), comptem solament amb les dades que els representants de cada acotat de caça faciliten al Departament d'Agricultura, Ramaderia i Pesca i és evident que no s'ajusten del tot a la realitat. A la taula 1 es resumeixen les dades referents a captures que ens han estat facilitades per l'esmentat organisme.

Està clar que hom no pot basar cap estudi sobre aquestes quantitats però també és ben cert que aporten informació interessant i fins i tot sorpreses quan s'observen coincidències entre les nostres observacions i els resultats facilitats pels caçadors, com en el cas del senglar on les diferències entre les dades que hem recopilat personalment entre les colles difereixen només al voltant d'un 5% de les que consten a les estadístiques que figuren a la taula 1, almenys pel que fa a les tres darreres temporades de caça. És clar que el senglar és un exemple especial, ja que al caçar-se en colla facilita enormement el recompte dels animals abatuts, tasca que esdevé gegantina si hom pretén fer-ho igualment amb el tudó, per posar un exemple.

Malgrat les limitacions suara esmentades, les dades que figuren a la taula 1, permeten observar que l'espècie més capturada és el conill (i també és una de les que presenta una taxa reproductora més elevada), seguida pel tord i el tudó. Cal remarcar però, que tant el tudó com el conill es cacen en la major part dels acotats, mentre que les captures de tord es concentren en un espai més reduït (només es declara la seva captura en una tercera part dels acotats). Una altra dada sorprenent és la presència en el llistat de faisans en un nombre considerable i colins en quantitat més moderada. Ambdues espècies provenen de les repoblacions

Captures declarades al Montseny per municipis (Ha)

ESPÈCIES	TEMPORADES		
	1986/87	1987/88	1988/89
Senglar	198	240	205
Conill	4054	3515	5083
Llebre	40	99	59
Guilla	189	226	257
Toixó	13	28	23
Fagina	-	-	-
Geneta	-	-	-
Perdiu	344	598	648
Guatlla	15	144	149
Faisà	1205	1285	1717
Becada	176	321	425
Tórtora	475	563	820
Tudó	1511	2770	2652
Ànecs	-	6	3
Colins	200	300	320
Garsa	542	483	326
Merla	70	350	270
Tord	3936	3311	1850
Còrvids	-	20	-
Altres	135	260	365

Font: Departament d'Agricultura, Ramaderia i Pesca.

el montseny

XAVIER PARELLADA



Després d'anys de davallada, les poblacions de perdiu sembla que fan una petita revifalla. La manca d'estudis però, ens impedeix fer una valoració exacte, tant del pretès augment, com de les seves causes.

que efectuen els caçadors i que tot seguit comentarem. Sobta també, el baix nombre de carnívors que segons les dades disponibles es capturen durant la temporada de caça. Ens sembla evident que aquestes quantitats no s'ajusten a la realitat, i tanmateix cal tenir en compte l'estudi de RUIZ OLMO (1989), segons el qual un 56,9% dels carnívors morts al Montseny ho és per diverses modalitats de captura amb paranys o llaços, mentre que només un 24,4% del total d'individus controlats per l'esmentat autor foren abatuts per tret. Finalment destaquem la notable presència de les guatlles, abatudes durant el pas migratori tardoral, però limitades a una zona ben concreta al SO del massís i a baixa altitud (capturades únicament a La Garriga, Seva i Gualba). Caldria que les observacions del naturalistes podessin confirmar la presència de les guatlles, ja que encara no tenim notícia de cap citació al respecte. Tant en aquesta espècie com en la becada —aquesta hivernant, encara que existeixen indicis de nidificació al massís (Boada com. pers.) s'observen fortes variacions en el nombre de captures i caldria analitzar si realment responen a variacions en els efectius que s'instal·len o passen pel massís. Només podem apuntar al respecte, que l'elevat nombre de captures de becada de la temporada 87/88 i especialment la 88/89 coincideixen amb les nostres observacions de camp que denotaren un notable increment de la presència d'aquesta espècie ocupant les fondalades més humides dels alzinars i suredes.

Poques conclusions se'n poden treure d'aquestes dades, i la seva anàlisi de detall requeriria un espai del que ara no disposem, però pensem que és interessant tenir-les en compte, ja que, si més no, podran suggerir-nos algunes qüestions interessants.

Les polèmiques repoblacions

Una pràctica que com hem comentat abans, impedeix definitivament el paral·lisme caçador-depredador, és el fet que les Societats de Caçadors retornin al medi individus de les mateixes espècies que cacen. Aquesta activitat podria denotar un cert posicionament diguem-ne «proteccionista» per part dels caçadors, i amb això volem dir que podria començar a desvetllar-se la consciència que realment es pot estar superant la pressió de caça que és capaç de suportar una espècie determinada i que en conseqüència, cal prendre mesures per evitar la seva davallada irreversible.

El gràfic núm. 1 (confeccionat a partir de les mateixes fonts esmentades anteriorment), reflecteix l'abast d'aquestes pràctiques i permet constatar que les espècies escollides són també de les més valorades a nivell cinegètic i de retruc, culinari. Sembla doncs que la decisió ve condicionada primordialment per les preferències del caçador, més que per l'anàlisi dels efectius d'una determinada espècie.

Ara bé, és aquesta la via que cal seguir?, són realment eficients les repoblacions?. Probablement els mateixos caçadors us exposaran els seus dubtes al respecte. Els individus que s'alliberen al medi han estat criats en captivitat i pràcticament en tots els casos, sense comptar amb cap tractament específic que els prepari per a l'objectiu al que seran destinats. És per això que es tracta d'individus poc capacitats per desenvolupar-se en l'entorn natural, i extraordinàriament vulnerables als depredadors. Probablement ens sorprendria conèixer el destí dels centenars de perdius, conills o faisans que s'alliberen en aquestes condicions, ben segur que molt pocs aconseguiran de sobreviure el temps necessari per deixar descendència. Remetent-nos una vegada més a l'exemple del senglar, és interessant constatar que a la darrera temporada de caça es confirmà amb seguretat la mort de 18 senglars sobre un total de 25 individus allibe-

rats al massís, essent la mitjana de dies transcorreguts entre la data de solta i la de captura d'uns 63 dies.

També és remarcable que una part important dels individus que pretesament han de servir per repoblar, siguin alliberats tot just un o dos dies abans de que s'obri la temporada de caça. En aquests casos és evident que la finalitat no és que arribin a incorporar-se a la població salvatge, sinó més aviat convertir-los en blanc dels centenars d'escopetes que el primer dia de caça sortiran amb fal·lera d'esbravar-se, després de vuit mesos de silenci. Amb aquesta estratègia s'aconsegueix, si més no, desviar els trets que d'altra banda anirien destinats a individus salvatges.

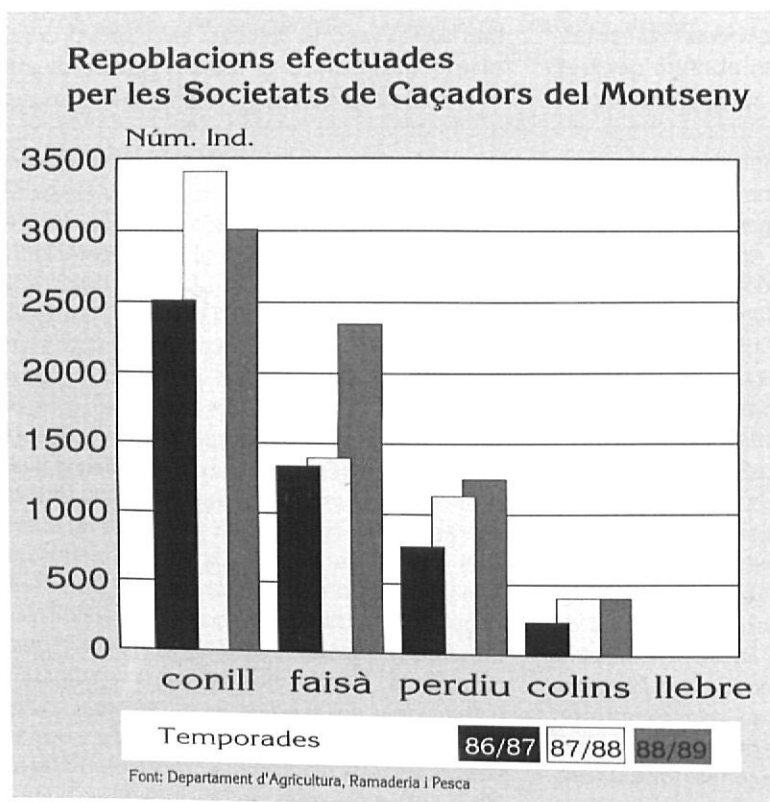
Les repoblacions són, per tant, un tema polèmic en molts sentits. Primerament perquè hom posa en dubte la seva eficiència en els casos en els quals potser serien realment necessàries, i en segon lloc perquè en algunes ocasions afecten a espècies que no estan en regressió, o encara pitjor, que no formen part de les comunitats naturals del massís (el cas del colí seria un bon exemple). Cal valorar atentament les conseqüències que la introducció

d'una nova espècie pot tenir en l'ecosistema on es pretén incorporar, i això seria tant més recomanable quan més gran sigui la capacitat de l'espècie per transformar l'entorn. Pensem ara en la possibilitat d'incorporar alguna espècie d'ungulat com ara el cèrvol o el cabirol. El fet de comptar amb animals d'aquestes característiques entre la nostra fauna és una idea captivadora, ben cert, però tanmateix, caldrà que abans mesurem molt bé la capacitat de càrrega de cada sistema i les condicions en què s'hauria de portar a terme una repoblació d'aquest tipus per assegurar que la seva incorporació no causi perjudicis importants a l'entorn.

Consideracions finals

La caça és una activitat que genera reaccions apassionades, tant per part dels seus practicants i defensors, com per part dels seus detractors. Hem eludit expressament la temptació d'entrar en aquest terreny perquè la discussió dels arguments tant a favor com en contra hauria consumit probablement l'espai que hem dedicat a l'article sencer. Pensem però, que és important destacar que l'activitat cinegètica mou un contingent important de persones i està fortament arrelada al massís, ja que compta amb una notable tradició que s'ha perpetuat transmetent-se principalment en el si dels nuclis familiars. No podem pensar, per tant, en equiparar la caça tal com s'organitza al Montseny amb altres modalitats que hom pot haver conegut com la caça reservada als ciutadans d'alt nivell adquisitiu que paguen quantitats considerables per abatre dotzenes de perdus, o cèrvols, o senglars, tant li fa, en un «coto» que sovint és la primera vegada que visiten. El caçador montsenyenc respon a un perfil completament diferent. Coneix, sovint de manera sorprenent, els viaranys de la muntanya i, fins i tot, contribueix a mantenir camins que altrament haurien desaparegut engolits per les bardisses i el boscam. O bé —com passa en les colles del senglar— manté vius els topònims o en crea de nous, si més no amb l'afany de treure de l'anonimat els indrets on fa parada.

De qualsevol manera, les conseqüències de l'activitat cinegètica es fan sentir igualment sigui quina sigui la motivació





Els caçadors de conill s'organitzen en petites colles que compten amb l'ajut de gossos ensinistrats.

inicial de qui la pràctica i el seu grau d'integració al medi. I per acabar-ho d'adobar sorgeix una figura batejada pels mateixos caçadors amb el nom d'«escopetero», que denota uns nivells d'incultura i manca de sensibilitat realment destacables. Aquest personatge, malauradament prou abundant, acostuma a desconèixer tant l'entorn com les espècies que suposadament pretén abatre, i l'hem vist protagonitzar episodis tan lamentables com el d'excusar la mort d'un duc, dient que entre el brancatge el va confondre amb un tudó!!.

Deixant enrera aquesta trista anècdota, no voldriem acabar sense expressar el desig, potser ingenu pensarà algú, que la gestió cinegètica —l'autèntica pedra de toc que ha d'assegurar que la caça no suposi una amenaça de desaparició per cap espècie— depassi els despatxos de l'administració i es configuri a partir de les aportacions dels col·lectius interessats, i aquí incloem tant els naturalistes com els caçadors. De fet sorprèn veure quantes convergències es donen entre aquests dos grups sovintment enfrontats; un objectiu com a mínim, el tenim en comú, el de preservar els nostres paisatges de desaparèixer amenaçats per transformacions irreversibles i de conseqüències ben segur molt més importants que les que té ara mateix la caça, que ha d'estar, això sí, ben regulada.

Carme Rosell és biòloga.
Departament de Biologia Animal (Vertebrats).
Universitat de Barcelona.

Agraïments

Agraïm als Serveis Territorials de Barcelona i Girona de la Secció de Medi Natural del Departament d'Agricultura, Ramaderia i Pesca la bona disposició que han mostrat i les facilitats per donar-nos les dades que figuren en aquest article. També hem de fer constar el suport econòmic que el Servei de Parcs Naturals de la Diputació de Barcelona ha donat a l'estudi sobre la biologia del senglar al Montseny, que es porta a terme en el Departament de Biologia Animal de la Universitat de Barcelona.

Bibliografia

- BOADA, M. 1986. *Vertebrats del Montseny*. In el Patrimoni Biològic del Montseny. Catàlegs de flora i fauna, I. Diputació de Barcelona. Servei de Parcs Naturals: 151-171.
- BOADA, M. 1988. *Antropisme cruent als massissos del Montseny i del Montnegre*. Treball inèdit.
- COL·LECTIU. 1987. *La caça: una activitat paleolítica en ple segle XX*. Monogràfic Rev. Ciència, 57: 10-50.
- HASSELL M. P. 1988. *Dinàmica de la competència y la depredación*. Ed. Oikos-tau S.A. Barcelona. 102 pp.
- PARRA, F. 1989. *Consideraciones sobre la caza*. Rev. Quercus, 36: 49-53.
- RIERA, S. 1990. *Fauna i activitats cinegètiques al Montseny*. Treball inèdit.
- ROSELL, C. 1988. *La població de senglar al Montseny. Introducció a la biologia de l'espècie*. Diputació de Barcelona. Servei de Parcs Naturals. 38 pp.
- ROSELL, C. 1990. *Anàlisi de l'activitat cinegètica entorn del senglar al Montseny*. Informe inèdit. 28 pp.
- RUIZ-OLMO, J. 1989. *Dades sobre les causes de mortalitat dels carnívors (Mammalia) als massissos del Montseny i del Montnegre i les seves rodalies*. In II Trobada d'Estudiosos del Montseny. Diputació de Barcelona. Servei de Parcs Naturals: 21-23.