

Port Lligat, passaport al sòl urbanitzable

El port esportiu de Port Lligat pot ser, i és actualment en la seva fase de projecte, la clau de la protecció del que s'anomena península de Creus.

La decisió sobre Port Lligat comporta un precedent psicològic important, ja que s'havia pogut mantenir relativament verge durant els anys de major desgavell urbanístic, situació on hi tenia molt a veure la voluntat de Salvador Dalí.

No fa gaires anys, posem-n'hi deu, el nucli urbà de Cadaqués, s'acabava per al transeünt local, a la piscina de Port Lligat. Passada aquesta, hom reconeixia ja el paisatge de Cap de Creus. A primer terme una interessant, i molt esplèndida en aquella època, zona humida de reraplatja provocada per les avingudes del rec de Salqueria. Al darrera una esplanada natural de considerables dimensions si les comparem a les altres existents

en aquesta costa. El camí ens portaria al final fins al Far, en mig d'una insòlita selva pètria.

Avui, el cinturó de ronda de Cadaqués i les cases del Cau de la Guineu i platja de Salqueria ens retarden l'excursió vora d'un quilòmetre. Tota aquesta zona s'ha transformat extraordinàriament, i no parlem de les de la península de Boquelles, entre Cadaqués i Port Lligat, assentades sobre un esplèndid olivar. Port Lligat ha estat un fre en l'expansió urbanística, que ha actuat de mur de contenció del sòl urbanitzable.

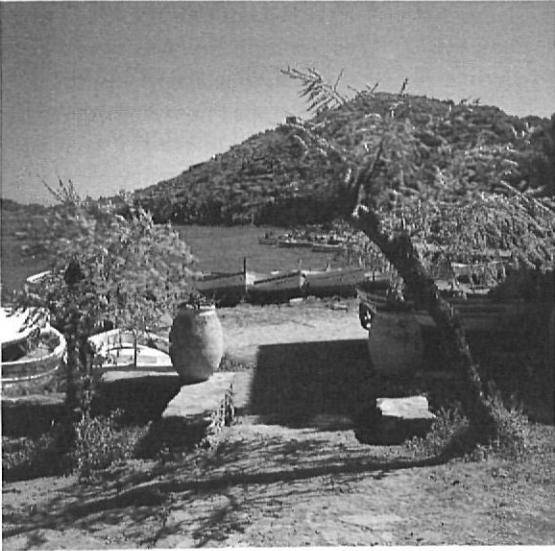
Port Lligat va ser catalogat com a *Paraje Pintoresco* l'any 1953, ratificat per la Generalitat, on l'inclou dins la categoria de Conjunt Natural d'Interès Cultural, referit a gra part del Massís de Creus. La Direcció General de Ports i Costes de la Generalitat exposa al 1986 la negativa al projecte davant la Direcció General d'Urbanisme, per considerar-ho excessivament gran per ser un embarcador. Aquest projecte era de 15.000 m² que és la màxima obra portuària que permeten els estudis d'impacte ambiental de les zones incloses al Pla Especial de Ports i Costes.

L'Ajuntament maldà per a aconseguir una decisió política per part de la Generalitat, que permetés no solament l'aprovació del projecte, sinó l'augment de la làmina d'aigua a 23.000 m, amb un mínim de 350 embarcadors.

El projecte de port esportiu, on no cal amagar les realitzacions urbanístiques paral·leles, comportaria una profunda modificació del medi, tant



FRANCESC GUILLAMET



terrestre com marítim, de gran interès paisatgístic i ecològic.

Cal considerar la pèrdua dels sistemes naturals de les cales i planúries adjacents de la Costa de la Marenda i cap de Creus. Sistema ecològic exclusiu d'aquesta zona i que no tornarem a trobar fins a la costa de les Gavarres al sud, o dels Maures al nord, ambdues zones en pitjors condicions de conservació. En aquest Pirineu mediterrani s'ha perdut el peculiar ecosistema d'aigües dolça/salada (còrrec-platja) que abrigaven poblacions molt interessants de vertebrats. La tortuga de rierol n'és un exemple. No cal dir que la freqüentació humana de les platges condiciona els intents de nidificació i deteriora el mantell vegetal de reraduna. En aquest sentit Port Lligat està en un procés de degradació alarmant, però fins al moment regenerable. Evidentment, la transformació de la plana adjacent en una enorme piscina d'aigua salada (obra fonamental de «l'embarcador»), capgiraria totalment l'ecosistema existent.



En la façana marina i actual platja el problema, l'ecològic ja l'ha perdut, és el paisatgístic. La transformació d'una platja de pedrigoleig en una entrada de formigó cap a la piscina interior, suposa, des del punt de vista subjectiu de l'autor, la pèrdua d'un extraordinari valor estètic.

La hiperfreqüentació de les aigües de la badia augmentarà l'estat de degradació creixent d'un ecosistema marí tan fràgil, amenaçat pels residus i contaminants d'hidrocarburs, i pel punxament continuat del mantell algal. Cal considerar l'extrema localització d'aquest hàbitat marí format per praderies de posidònia, al cap de Creus i delta de l'Ebre, i la necessitat de preservar-lo per la funció de refugi d'alevins amb una densitat molt alta.

Tot plegat per aconseguir un nombre excessiu d'amarres, típica necessitat de l'habitant de segona residència i sense cap

benefici en l'aprofitament tradicional dels recursos del lloc.

El port esportiu, o l'«embarcador» de Port Lligat com se l'anomena des del consistori, és tan sols un dels projectes d'infraestructura que planegen sobre la península de Creus. A més de la curulla d'actuacions a serra Verdera i a l'interior del massís, estan en estudi les urbanitzacions costaneres de cala Tamariua, punta Codera, punta de s'Arenella i punta Falconera. Algunes d'elles, com el cas de cala Tamariua, en avançat estat legal.

Port Lligat, per la seva situació i per les implicacions psicològiques que comporta, és el passaport de l'expansió del sòl urbanitzable a la costa de cap de Creus. Urbanisme té l'última paraula.

JENAR FÈLIX