



Un Pomarium a la regió del Montseny-Guillerics

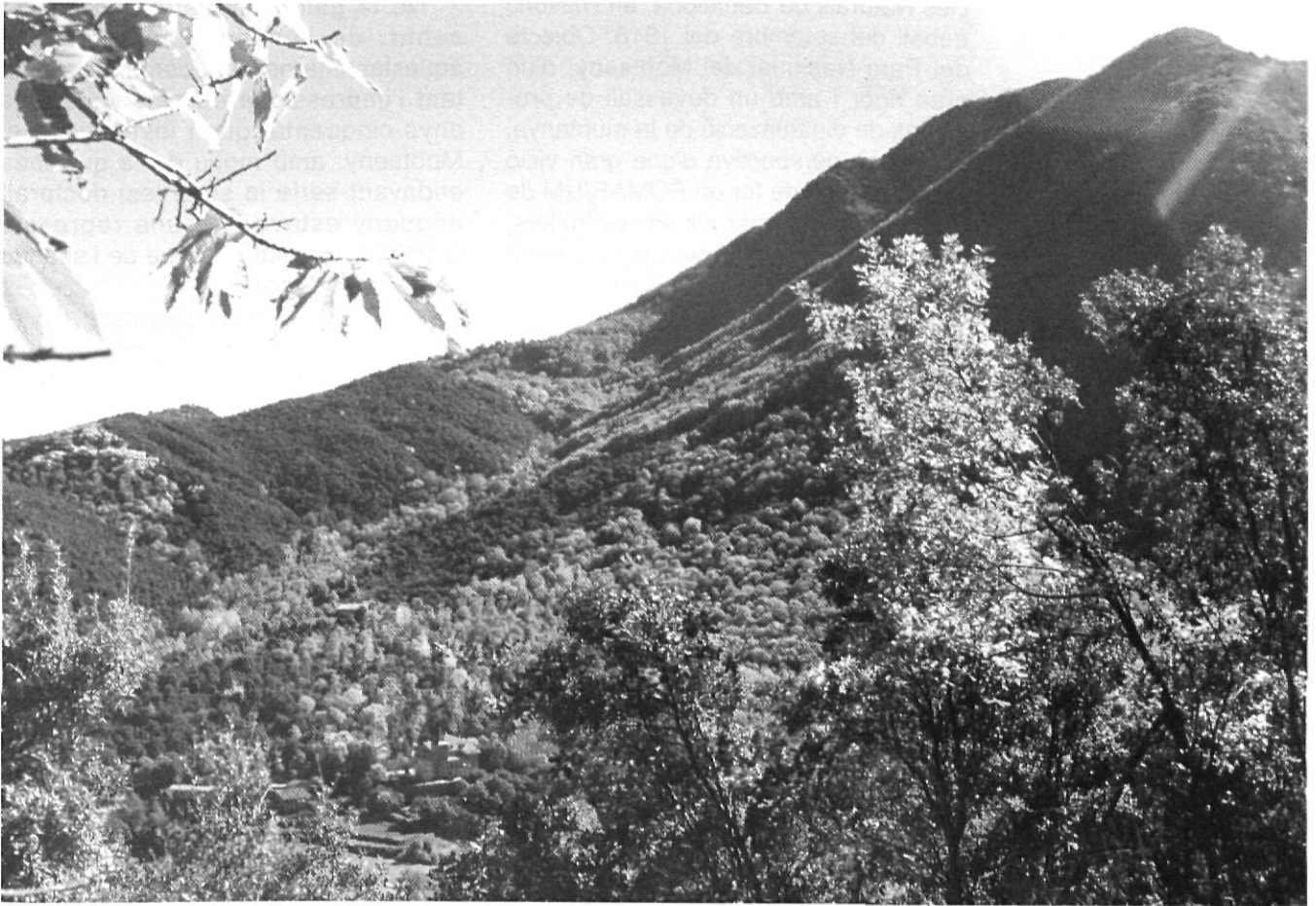
Martí Boada

La necessitat de preservar la diversitat genètica del patrimoni natural agrari és una preocupació que ve d'antic. El primer congrés pomològic tingué lloc l'any 1856 a Lió. Però abans, agrònoms i estudiosos francesos com GUERIN a la darrera del XVIII, DUHAMEL de MONCEAU, DECAISNE i BREMOND al s. XIX i a la mateixa època l'italià GASPARI, realitzaren diversos treballs d'inventariació i descripció de les varietats de fruits de les respectives regions agrícoles.

Antecedents

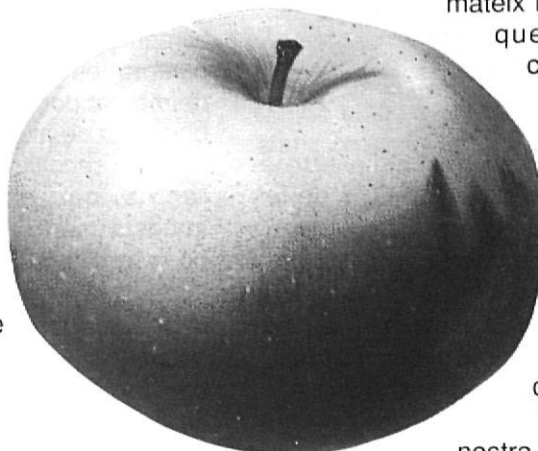
Actualment, a França, hi ha 24 Pomariums ben dotats, amb un total més de 10.000 arbres fruiters i unes 600 varietats, sense comptar alguns en fase de formació —Nancray—, els que hi ha a les escoles agrícoles, els particulars i d'altres de comunals menors com el de la vila de Py.

Al nostre país hem pogut documentar, el que podria ser una influència d'aquesta preocupació a l'Europa meridional, en el *Diario de los viajes hechos*



en Catalunya de Francisco de Zamora, el qual el dia 12 de gener de 1790, en passar per la regió d'Arbúcies-Sant Hilari, anota meravellat dels pomarers del Casal El Soler de Montsoliu, una llista de varietat de pomes, com mai havia observat enlloc, en el transcórrer de la seva experiència viatgera:

- Camoses de cinc espècies
- Pomes
- Marnellot
- Reinetes
- Gavatxes
- Cunies
- De niu de garsa
- Ripolles
- Gaietanes
- Puniques
- Paradises
- Besarulles
- Moscatell fort
- Moscatell tendre
- St. Jaume
- Sang de llebre
- Glaçades
- Ciri gavatx
- De la serra
- Vermelles
- Proses



- Camues
- Vermell pirols
- Bordempell
- Déu n'hi dóna

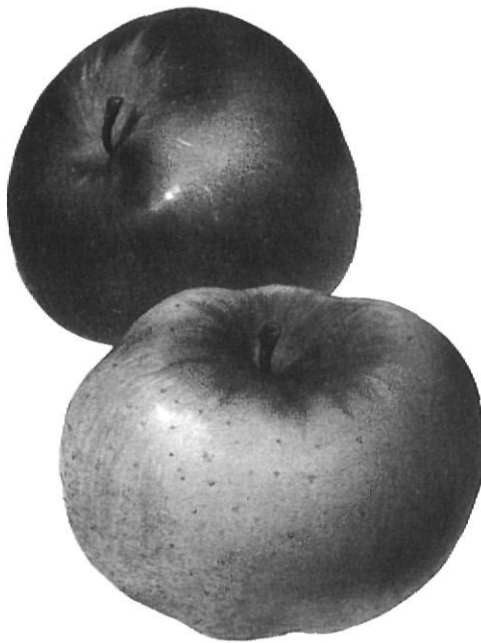
Com es pot observar, es tracta d'un llistat molt important, i encara més per referir-se a una sola hisenda. Tot plegat vint-i-nou varietats, quantitat que fa pensar en la importància que tenen les pomes en aquesta època, de les quals anota que s'en fan orellons. Tan-

mateix la cita fa pensar que hi havia una oferta de fruits durant totes les estacions de l'any, amb adaptacions eco-agrícoles variades en funció del clima, edafo-
logia, alçària i orientació, etc.

Tombant la nostra centúria, l'insigne botànic català, Dr. Pius Font i Quer, conservador del departament de Botànica del Museu de Cièn-

cies Naturals de Barcelona, en l'històric treball del setembre del 1918: Objecte del Parc Nacional del Montseny; d'un gran rigor i amb un deversall de propostes de dinamització de la muntanya, des d'una perspectiva d'una gran visió de futur, parla de fer un POMARIUM de la muntanya: «... per als arbres fruiters, sobretot una selecció de races de muntanya, hibridacions, empelts, etc.» (sic). Aquest digne projecte de Font i Quer va ser una fracció notòria de les actuacions que culminaren amb el decret reial de protecció de la muntanya del Montseny, en la coneguda figura del Patronat, l'efecte bola de neu, que segurament esperà Font i Quer, del projecte avortà com tants d'altres projectes culturals-científics, amb la involució franquista.

Cap als anys cinquanta, Oriol de Bolós, descriu per primera vegada els prats de pomeres del Montseny humit, associats a les comunitats de prat da-



llador de fromental (Gaudinio-Arrhenatheretum), troba que el 70% de les espècies que hi ha en aquestes comunitats pertanyen a la combinació d'espècies que existeix a les Cevenes i gairebé en la mateixa proporció apareixen a les prades equivalents del nord-oest d'Alemanya. De fet diu que la pràctica de cultivar pomeres en els prats de fromental, és també freqüent a les terres basco-cantàbries i en diversos indrets de França, Suïssa, etc.

No fa gaire, tinguérem ocasió de sentir, de l'eminent botànic, com aquestes interessants comunitats, que tant l'impressionaren pels volts dels anys cinquanta, quan investigava el Montseny, amb motiu de la que més endavant seria la seva tesi doctoral, enguany estaven en una regressió pràcticament total, a causa de l'abandó dels prats de pomeres.

Aquest vergers de pomeres, s'extenien de manera nombrosa per diversos indrets del Montseny humit, principalment per les conques de la riera d'Arbúcies i la riera Major, s'enfilaven fins a les valls de Sant Fe —Carbonell, cal Trompo, la Barraca, el Camps, etc.— i de Sant Marçal —el Terrers i el Puig—. La composició de les fruïteres eren generalment de pomeres de diverses varietats com: Sang de Llebre, ratllades, rabades, del ciri, del morro de vedell, de can Quadres, camoses, etc. Sovint acompanyades d'altres fruiters, especialment pereres, pruneres i ciererers, d'aquests hi havia hagut masies com els Vimeners especialitzades en el seu conreu. Les especials condicions d'humitat i els obligats recs sempre amb aigua corrent, permetien un conreu secundari als prats: les vimeneres, productores de vímet per a la cistelleria.

De fet, en aquestes zones, creïem que es pot parlar d'una veritable cultura de la poma, car aquesta tenia una significació econòmica i, sobretot, tròfica molt important, per la població de la regió pomerera. Car la diversitat de races —àcides, dolces, primerenques, tardanes, etc.—, amb les diverses tècniques de conservació, permetien una oferta sostinguda i variada, d'un recurs alimentari important, sobretot, tenint en compte les condicions de tancament i de mercat poc diversificat d'aquests poblaments de muntanya.

Hem recollit diversos testimonis directes, que ens han explicat, que aquesta menja en les seves variants, no mancava mai a cap sarró, ni en cap fato de la gent de bosc. Així mateix, també era la menja entre àpats de la mainada. S'emprava al seva pasta com a remei. És encara una característica de l'embotit de la zona, posar alguna poma sencera a la perola, per a perfumar lleugerament i trencar la fortor de la carn de porc.



Actualitat

Segurament, allò que recull millor; en síntesi, l'estat actual de qüestió al país, són les conclusions del seminari «La Salvaguarda del patrimoni natural agrari dels Països Catalans» que tingué lloc en el marc de les IV Jornades d'Agricultura de la Universitat Catalana d'Estiu, dedicades al «Material Vegetal autòcton en l'Agricultura dels PPCC».

Són les següents:

1) La necessitat absoluta de preservació de la riquesa genètica autòctona vegetal i animal dins l'àrea dels Països Catalans.

2) La urgència en recollir aquest material, emprant els mitjans adients.

3) Sensibilitzar les diverses institucions i els òrgans més oficials a fi que recolzin la necessària acció a aquest propòsit.

4) Reunir tots aquests interessats per aquest tema i iniciar un treball d'inventari d'aquest material autòcton.

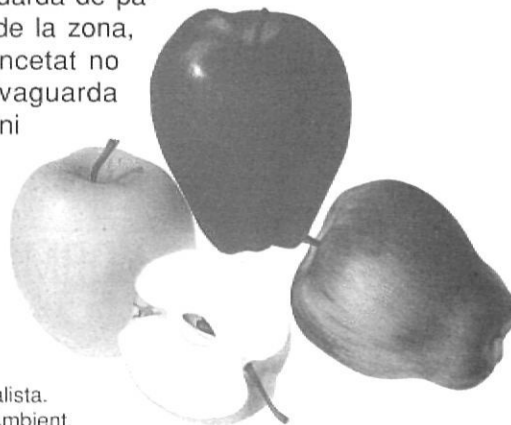
El Pomarium d'Arbúcies

És evident que el Pomarium d'Arbúcies, que madura a través d'una reflexió iniciada al començament dels anys 80, coincideix amb les conclusions. Estem plenament d'acord que la desaparició de varietats (erosió genètica) dels pomers en primer terme i d'altres fruiters a continuació com perers, cirers, etc., a la nostra regió natural, estan en una davallada contínua. Allò

que ha estat un patrimoni genètic, elaborat a través d'un procés multiseccular de selecció agrícola pels avantpassats de la terra, als darrers trenta anys, a conseqüència dels canvis d'ús de la muntanya i dels moderns models de producció agrícola, ha entrat en una davallada imparabile que fa aconsellable una actuació d'urgència, en una primera fase, si més no a nivell d'inventari documental, i tot seguit estructurar físicament el Pomarium amb el corresponent banc de peus, empelts i llavors.

Aquest projecte, realitzat l'any 1988 per M. Boada i C. Rosell, ha trobat el suport i ha estat assumit per l'Ajuntament d'Arbúcies. Enguany aquesta tasca pionera es troba en fase d'incipient realització.

Sabem que els companys de Parc Natural de la Zona Volcànica de la Garrotxa, preocupats per la problemàtica, també estan tirant endavant un seriós i ampli projecte de salvaguarda de patrimoni genètic fruiterer de la zona, esperem que el camí encetat no pari i ens porti a la salvaguarda d'aquest valuós patrimoni heretat i ensems ens apropi al nivell dels països europeus punters en els afers del patrimoni biològic.



Martí Boada és naturalista.
Direcció General del Medi Ambient.



CONSORCI PER A LA NORMALITZACIÓ LINGÜÍSTICA

- ℓ Assessorament lingüístic
- ℓ Correccions i traduccions
- ℓ Assessorament bibliogràfic
- ℓ Assessorament sobre marc legal
- ℓ Edició de materials
- ℓ Campanyes de normalització
- ℓ Cursos de català per a adults

CENTRE DE NORMALITZACIÓ LINGÜÍSTICA DE GIRONA

C/ Ciutadans, 18. 1704 Girona. Tel. 20 34 04, ext. 11