

el curs dels rius

a riera no és pas un riu, ni un rec. El riu sol ser una corrent natural d'aigua més o menys contínua, d'un cabal variable, que drena una conca vessant d'una extensió almenys de dimensions comarcals i va a parar al mar, a un estany o a un altre riu. Sempre, pel que he vist i imagino, els marges dels rius acostumen a ser amples, mentre que els de les rieres són estrets, i els dels recs, encara, molt més estrets. A la riera d'Arbúcies, si fos més quilomètrica no li dirien pas riera. D'altra banda, que ningú no gosi dir-li rec, car els recs són canals (vull dir fets per la mà de l'home) per on es condueixen les aigües per regar o altres finalitats.

La Riera d'Arbúcies es diu així perquè passa per la vila d'Arbúcies. Això no mereix cap explicació, ja que si per la seva llargària travessés una altra població més important —cosa que podria suposar-li esdevenir riu— potser portaria un altre nom o potser no. La riera divideix el poble la meitat, i per comunicar les dues Arbúcies, la del marge dret i la de l'esquerra, hi ha tres ponts: el Pont de la Farga o Pont Roig (Pont Roig perquè fou construït durant la República), el carrer del Pont i el Pont de la Pietat (denominat amb altres noms, però jo, sempre, l'he anomenat Pont de la Pietat). Per aquests ponts hi passen cotxes, camions i els vianants. Però hi ha un pont, el Pont Vermell —Vermell per les baranes pintades de color vermell— pel qual no poden transitar els cotxes i és

per on la gent del Sorral visita la de Magnès i viceversa. S'ha de dir que, a la carretera que uneix Arbúcies amb Hostalric s'hi troben també alguns ponts perquè, a vegades, la riera és a la dreta i, en pocs moments, la veus a l'altre costat, el que significa, òbviament, que és per mitjà dels ponts que la riera baixa rostos avall situant-se a una altra banda. Aquests ponts fora de la vila no m'interessen gens, l'únic que mereix una respectable consideració, perquè és un vell pont de pedra en forma d'arc i perquè quan era petit hi anàvem a berenar les tardes d'estiu, és el del Molí de les Pipes, a la carretera de Viladrau i a poca distància del poble.

Riera d'aigües netes, llents i encara que rossolen amb certa rapidesa a causa de la orografia de l'indret —Arbúcies està al mig d'una fondalada per la qual circula la riera— aquesta riera no en fa de rierades. Si alguna vegada es produeix una revinguda i el corrent davalla fangós, amb un fort terrabestall líquid com de soroll de trons, i les onades (qui ho diria que ella tan manyaga, tingués aquests cops de geni?)

sembla que vulguin arrencar els fonaments de les cases, mai, que jo recordi, ha fet cap malifeta, com a màxim ha escapçat el marge d'un hort o ha trencat uns arbres massa tendres —verns i pollanques que a la que bada li envaeixen el llit—. Ans al contrari, quan revé i s'omple de gom a gom, l'aigua, neteja la riera, s'enduu els matolls, les branques caigudes i molta gent ho aprofita per llençar les escombraries, trastets inútils, fustes i especialment llaunes i

AGUSTÍ CASANOVAS

Fotografies
XAVIER CODOLÀ

La riera d'Arbúcies

ampolles. Al cap de dos dies la riera es tranquil·litza, i la diferència entre abans i després de la rierada que no ho és, és que s'observa que porta més aigua i més tèrbola, però, no trigarà gaire a fer-se translúcida.

Com que casa meua és al carrer del Pont, m'he passat moltes hores mirant la riera. Em fascinava veure lliscar el corrent calmós; l'aigua té un encís hipnòtic semblant al de les flames sinuoses del foc. La vista s'hi queda fixada i s'endormisca, alhora que el cap es buida de continguts inquietants i es relaxa completament. També observava



Rierols sense nom davallen del massís del Montseny i saltironegen pels vessants fins que troben la riera d'Arbúcies.

tats literàries —edat del romanticisme i del sentimentalisme inflammat—, m'esforçava per trobar metàfores que descrivissin la lluentor d'unes aigües tan brillants i, només se m'acudien símils de pèssima qualitat com «plata líquida», «serp d'aigua» o pitjor «fresques aigües vidrioses». Un desastre.

Una de les diversions que més m'agradava era anar-hi a pescar. Sovint vigilava si algun nen, o colla de nens, s'hi trobaven per immediatament baixar a jugar amb ells. En Joan Tort era, entre tots el que més en sabia. (Es comentava que en «Sardina» pescava en-



que en Quiquet, el meu oncle, des del seu balcó passava l'estona mirant les petites arrissades de les aigües en xocar contra les roques. A vegades hi tiràvem pedres: glup, glup. I es formaven ondulacions en forma d'anells que es desdibuixaven en la mesura que es feien grossos. Jo, somniador de vel·leï-

El pont de les Pipes en forma d'arc.

cara més barbs i anguiles que tothom, però en «Sardi» era més gran i per això més expert; mentre que en Joan, un marrec de la meua edat, no només era el més murri pescant sinó, també, enfilat-se als arbres per caçar nius). Doncs bé, quan en Joan era a la riera, sol o acompanyat, el cridava per si em

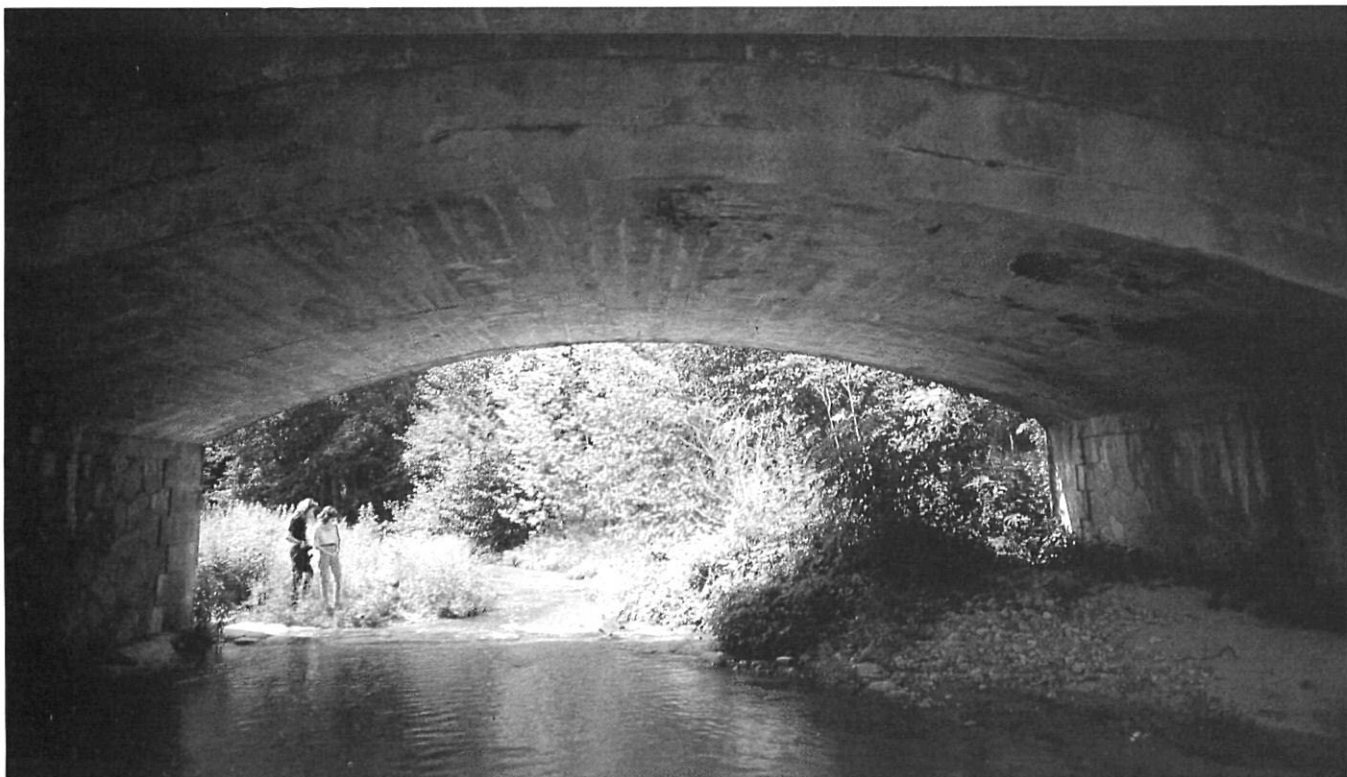
deixava pescar amb ell. Preferia consultar-li, ja que ell estava acostumat a ser un vailetot solitari, i, a més, rebec, i per poca cosa t'atonyinava. No hi havia cap adreçador per a ell, ni els mestres ni els pares. Fet de la pell d'en Barabàs. El més entremaliat. En les batusses de barri donava penaderes a tots els nens. D'altra banda en Joan era de goma; ni les caigudes dels arbres, ni els cops de puny, ni el cinturó del seu pare, ni les moltes bufetades del mestre Frigola («que al cap té una escarola») ni del mestre Ramoní, aconseguien intimidar-lo. Mai el vaig veure



...i els homes aprengueren a canalitzar en recs l'aigua de la riera, que s'entilà pels solells, per les terres, abans, de secà.

A vegades me'n donava (jo no en sabia de pescar: els peixos, sempre, em relliscaven dels dits) i els regalava a la meva iaia Carmeta, ja que ella se'ls menjava. Als meus pares no els agradaven els barbs, ni res que tingués relació amb la riera. Per això, sovint hi anava d'amagat. Normalment ho descobrien, no sé si per la roba mullada o perquè algú els ho xiuxiuejava.

Les mateixes dificultats familiars apareixien quan volia banyar-me al Gorg Nou. Ens delíem, els de la colla, per nedar els matins d'estiu al Gorg Nou. Cap família deixava de bon grat



plorar. Crec que a l'estiu no es movia de l'aigua. Dotat d'una gran destresa per pescar: posava el braç sota la roca molt a poc a poc per a no espantar els peixos i els treia un darrere l'altre. Ni les anguiles tan escorredisses no se li escapaven. Els que agafava els enfilava en un vímet i se'ls enduia a casa seva.

El pont de la Recta de mas Gelats. Un espai esplèndid on s'escenifica tot el Montseny en la seva majestuositat.

que el fill es banyés en aquest indret, on l'aigua gelada en cobria i es deia —un recurs per evitar que els petits hi anéssim— que hi havia un xuclador que s'havia empassat dos nois dels quals mai no se'n sabés res més. El Gorg Nou, sota el Pont Roig, un espai tan obac que només al migdia un raig

de sol es filtrava per les fulles dels verns i d'un noguer de ramatge eixamplat, era el nostre lloc preferit. Va ser on ens iniciàrem a fumar i on ens iniciàrem també en els secrets més recòndits de la vida humana, és a dir, els relacionats amb la sexualitat.

El Montseny està encerclat per tres planes: la de la Selva, la del Vallès i la de Vic. El massís del Montseny aixeca dues testes alteroses: l'una formada per les Agudes i el Turó de l'Home (Turó de l'Home perquè vist des del Vallès Oriental sembla talment un home ajaçat) i l'altre pel de Matagalls.



La riera de les Truites, que baixa cridant, tot fent caggirells, des del turó de Grenys, per llançar-se sobre la riera d'Arbúcies.

arreplegant aigües dels rierols dels sots i de fonts perdudes es convertirà en la riera d'Arbúcies. Segurament aquest escenari inspirà a Guerau Llosterca la poesia «El sot de Ricròs» que llegim en el llibre «La muntanya d'ametistes»: Com una antiga escalinata indígena/ qui ostenta fredes proporcions ciclòpies,/ baixa del cims una riera aixuta,/ catarata de còdols. /Amfiteatre d'eternals pedreres,/ els blocs surgeixen cantalluts, prismàtics,/ supervivents d'un estingit exèrcit/ qui, vacilants, perduren./ Ja les cuirasses d'aram verge entelen/ fils de vedet i dels cap-



Si ha estat un any de fred viu, el Montseny lluirà una espessa cabellera de blanca neu. És aquesta neu barrejada amb l'aigua dels núvols que esdevindrà una deu al peu del Turó de Sesportadores, dins el terme d'Arbúcies, no massa lluny de l'ermita de Sant Marçal, on neix el riu Tordera. Aquesta deu,

El Gorg Nou sota el pont Roig o de La Farga. Ens deliem els nens de la colla per nedar els matins al Gorg Nou.

malls degota/ rovell sanguini, rosegant els polsos/ bruns, cadavèrics.

Aquesta riera, durant els anys que Arbúcies fou una Arbúcies agrícola i ramadera, les fresques aigües d'aquesta artèria vital significaren el suport econòmic de la població. La bona neu fonent-se rodola en direcció a la vall

d'Arbúcies per fer-se brada verdosa, paller daurat, i els homes aprengueren a canalitzar-la en recs i l'aigua s'enfilà pels solells, per les terres, abans, de secà, i es convertí en horta ufana, en cultiu esplendorós, en poma de prat, àcida, en pera per ser madurada sobre la palla, en gra de raïm, en préssec groc amb un somriure vermell. La riera corre intrèpida per la Baga de Rigròs fins al Regàs, on s'aplana fins al Gorg Nou. Abans, però, rep l'aigua de la riera de les Truites, que baixa cridant, tot fent capgirells, des del Turó de Grenys.



Aprofitant-se de la bondat de l'aigua i de la bellesa del lloc, han muntat una "espècie de càmping" que serveix per a tot...

parlàvem de nenes i de sexe, però més que res perquè la colla de nois grans ho feia, i segurament intuïem que era un mitjà per a no ser considerats uns mers mamallons. De totes maneres veig amb molta precisió en el cinema que hi ha a dins la meua memòria, la seqüència d'unes tres noietes vestides amb vestit de bany pujant per la riera en direcció al Gorg Nou. En sentir els seus crits, la nostra alegria fou tan immensa que ens va venir la dèria de tirar-los pedres, s'escaparen immediatament. Tal acció in-



Com que el Gorg Nou està protegit de mirades indiscretes això ens permetia despullar-nos del tot i intercanviar les confidències més íntimes. Els de la colla més gran que la nostra s'exhibien tirant-se al riu des de les penyes més altes.

Puc donar testimoni que de petits

*...per al que no serveix
és per donar classes d'ortografia
ni per a la normalització del català.*

compreensible provocà una violenta discussió entre nosaltres per saber qui havia tingut la mala idea de llançar la primera pedra, i de les paraules passarem a la baralla.

Els primers a pegar-se foren en Bis i la «Rateta», un xiquet verinós, i sempre disposat a la brega. A la batussa

ens hi sumàrem tots, uns a favor d'en Bis, i els altres a favor de la «Rateta». Un cop desfogats ens banyàrem. Tanmateix, cap més noia s'atreví a venir al Gorg Nou.

La riera d'Arbúcies entra a la vila donant quatre salts en el Gorg Nou. Omple una gorga que els nens d'abans aprofitaven per nedar. L'existència de la riera és un fet cabdal per a la vila. Molts noms de carrers ho evidencien: carrer del Pont, del Vern, carrer Dament (una balconada penjada sobre la riera), l'ensorrat carrer del Sorral i



Aspectes de la riera: naturalesa en estat amazònic. L'eterna cançó de l'aigua.

Molí de les Pipes (jjo encara recordo haver-lo vist funcionar!), el Molí del Roquer i el Molí d'en Horta. Quan a mitjan segle passat les màquines començaren a reduir la presència manual a la indústria, la riera feia girar una farga molt important (ubicada en el lloc que actualment es denomina la Farga), la qual va ser, després, substituïda per una adoberia de pells, de nom «La Tenneria», que més tard fou vençuda per la química i perdé totalment la seva importància, però que havia assolit renom europeu a causa de l'especial



l'Estenedor, on les dones durant l'hivern hi eixugaven la roba.

Arbúcies, autosuficient en ramaderia, exportava bestiar de llana, vedells, porcs, aviram i conills. La notable collita de moresc i cereals va fer possible la instal·lació i muntatge de diversos molins moguts per la força hidràulica: el

La riera d'Arbúcies entra a la vila. Les aigües arriben netes. En el fons de la fotografia es veu el campanar de l'església.

propietat de l'aigua. La fàbrica de mànecs de ploma per escriure, que va reemplaçar-la, era de bon tros la primera del país, tant que arribà a aconseguir una nòmina de quasi un centenar de treballadors.

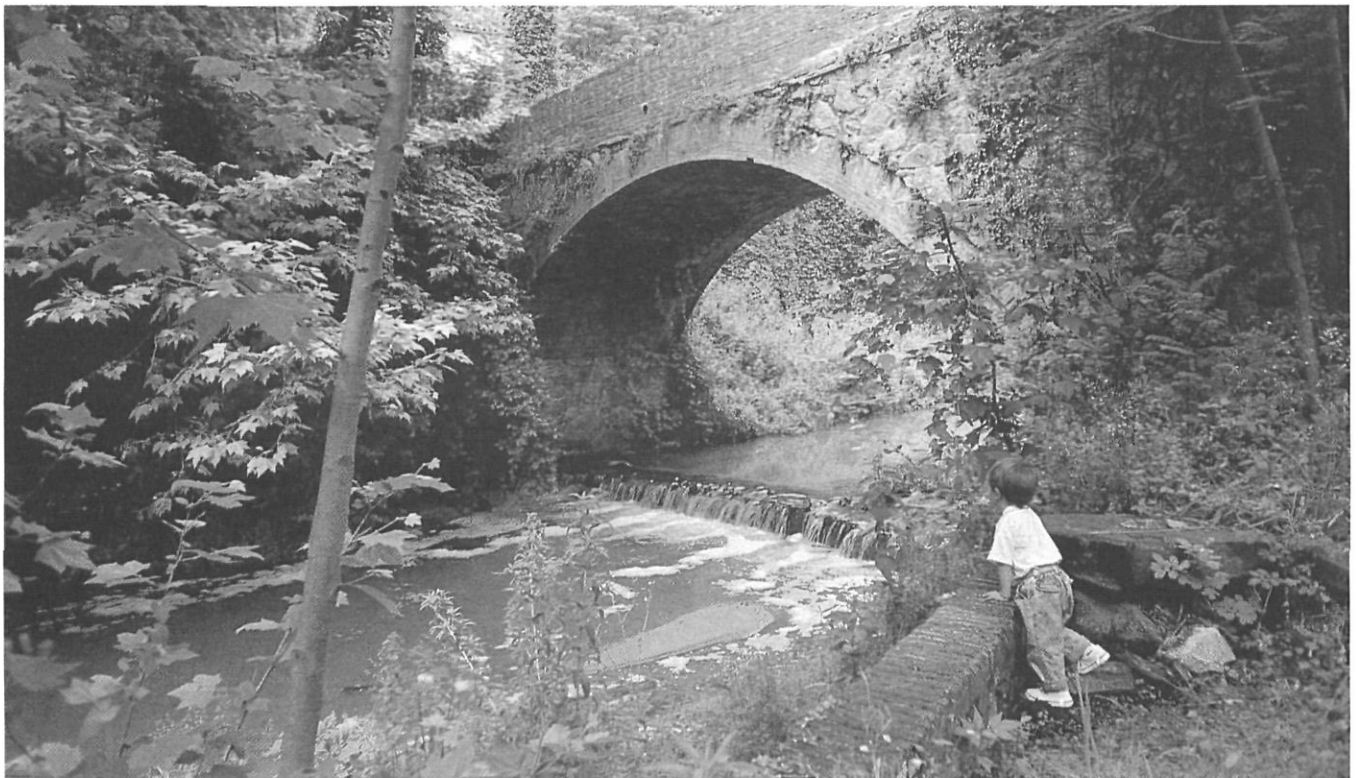
De les Pipes a la Corbadora, la riera es torça brusquement; fou l'indret triat

pels nostres avantpassats per a la factoria «La Corbadora», de fusta corbada i culs de cadira, ja desapareguda arran d'un incendi. Mogudes per les aigües, visqueren efímerament la fàbrica de pipes per a l'exportació, especialment a la Gran Bretanya, la serreria del Molí de Fogueres i la torneria de can Quadres, fabricants de bitlles per a la indústria tèxtil. No s'ha d'oblidar que el Montseny és d'una gran riquesa forestal: el vertical i tibat faig, de fulles de plata, en les muntanyes ben altes, al costat de sobergs avets blaus i negres pins;



La riera s'esmuny llit avall en direcció a Hostalric. La riera porta un cabdal esquitit perquè Arbúcies li desvia l'aigua per regar.

hi hagué instal·lada una fàbrica de rus per a tovalloles, i, un xic més avall, a prop de can Blanc, hi muntaren una turbina hidràulica, que si bé proveïa precàriament de llum a la vila, s'ha de dir que fou la primera turbina hidràulica de la província. Quan tot pronosticava que cap més indústria s'aprofitaria de la força de l'aigua, ja que el progrés tècnic l'ha substituït per altres fonts d'energia, dues enormes plantes embotelladores (i en aquests moments es parla d'una tercera) —l'Aigua de la Font del Regàs i l'Aigua de les Agudes del



tot descendint, en els bacs hi creix el castanyer de tronc gruixut i corcat, i en els solells els roures de braços sinuosos, les alzines i els suros de pana grisa, borejant les riberes de la riera s'hi nodreixen els pollancre i els verns.

A la sortida d'Arbúcies, durant anys

La riera, malgrat passar per indrets selvàtics, no està pas exempta de contaminació. Aquí passa per sota el pont de can Quadres, a la sortida d'Arbúcies.

Montseny— omplen ampolles i garrafes de fonts i mines situades als marges de la Riera, per satisfer les exigències dels mercats urbans. Heus ací com és ben certa la dita catalana, que aplicada en aquest cas adquireix el seu significat més literal, que afirma que no es pot dir mai d'aquesta aigua no en beuré.

També la riera ha escoltat paraules d'amor i la seva aigua per breus segons ha emmirallat les parelles en abraçar-se. Abans quan la gestualitat eròtica exhibida en públic era motiu d'ignomínia col·lectiva, els amants escollien els indrets més ombrívols de la riera per amanyagar-se. I nosaltres els espiàvem. Les forasteres, de moral més lleugera, es relacionaven amb els nois de la vila, els quals amb l'excusa d'un passeig se les enduien als llocs més bonics i apartats. Aquests llocs són la Corbadora, la Font de can Qua-



La riera d'Arbúcies llisca per sota un pont de la recta que uneix Hostalric amb La Batlloria.

en aquest espai no succeí la trista llegenda de la Dona d'Aigua. Llegenda prou coneguda per tothom, ara bé, el lector segurament desconeix aquesta cançó que cantava el marit desesperat: Si l'aigua és plata, la mia amor/ la mia amor, menina,/la mia amor/no pas mon cor, menina/no pas mon cor,/que tot és or./Si l'aire gebra, la mia amor/la mia amor, menina,/la mia amor,/no pas mon cor, menina/no pas mon cor,/que tot és foc.

La riera parteix la vila i fuig terme avall de ponent a llevant, tot rebent les

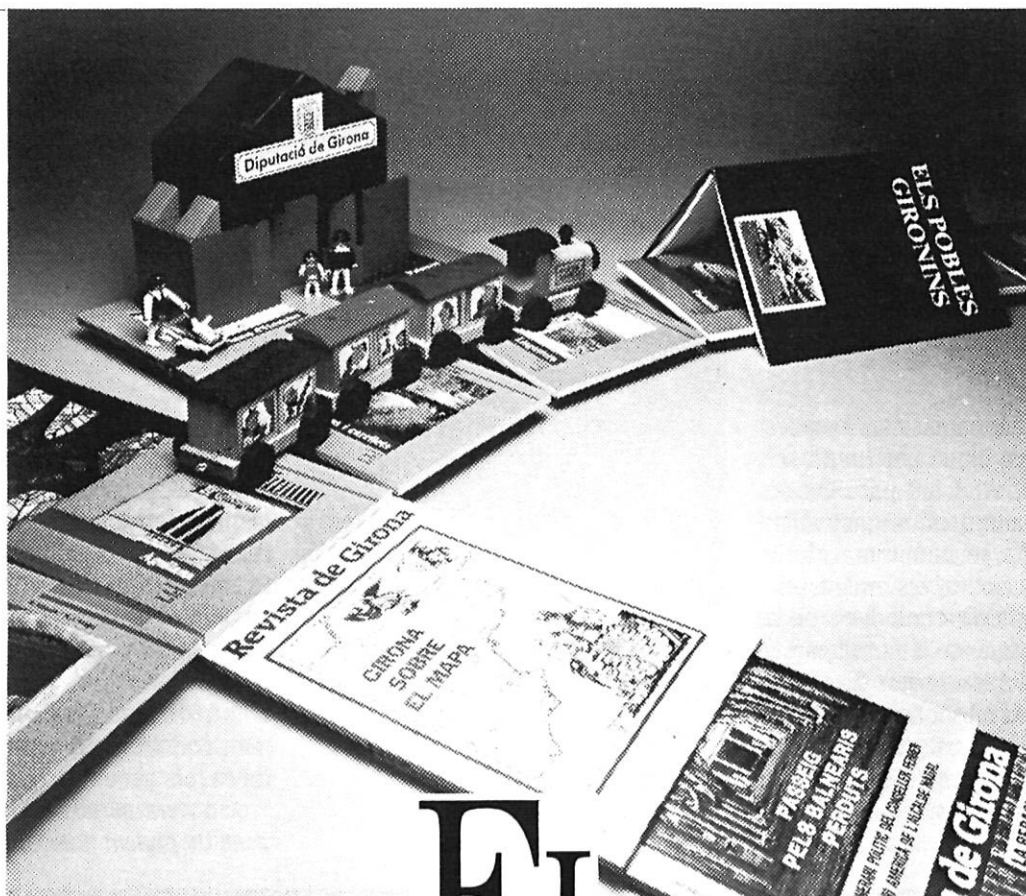


dres i el Salt de la Dona d'Aigua. I nosaltres ho sabíem. El Salt de la Dona d'Aigua és una cascada d'un rierol denominat la riera de la Pineda o de can Blanc, que s'empalma a la Riera d'Arbúcies a uns pocs quilòmetres de la sortida del poble. Es diu Salt de la Dona d'Aigua perquè es conta que fou

aigües de la riera Xica i de la riera de la Pineda. L'aigua se'n va, rondina una mica en els desnivells, i desemboca en el riu Tordera, el qual portarà les seves aigües al mar Mediterrani.

Estat llastimosos d'algunes fonts. Foren teatres naturals ben aprofitats per les parelles d'abans, quan no hi havien cotxes.

Agustí Casanovas



EL VINTGE MÉS FANTÀSTIC

A través de la literatura, de la història, a través de tots aquells paratges on la ploma de l'escriptor és capaç de transportar-nos. El nostre suport a la cultura és el desig de compartir amb tots vosaltres les moltes meravelles que

nodreixen els municipis i ciutats de les comarques gironines. Per això us convidem a pujar amb nosaltres al tren que, mitjançant la lectura us portarà als indrets més fantàstics, i a la coneixença i estima del nostre país.



Diputació de Girona
Oberts a la cultura