



## Sant Pere de Cornellà de Terri: la singularitat d'un edifici romànic (II)

JOAN BADIA I HOMS

L'església de Sant Pere de Cornellà actual consta d'una nau de força amplada, que és capçada al costat de ponent per un absis de planta poligonal. El frontis, amb l'entrada, és a llevant. Això ja ens indica que la reconstrucció comportà un capgirament de l'orientació del temple anterior d'època medieval, el qual lògicament presentava la disposició tradicional, amb l'absis o santuari a l'extrem de llevant.

A cada costat de la nau de l'actual església hi ha tres capelles laterals provistes de tribunes superiors, les quals no sobresurten exteriorment. A més, adossada a l'angle sud-est es dreça la grossa torre-campanar i vora l'angle sud-oest hi ha una sagristia. Al costat de tramuntana, a tocar l'angle nord-oest, hi ha una quarta capella; aquesta sobresortint. Aparentment hauria estat bastida en data posterior a la resta de l'església (la característica "capella fonda"). També cal precisar que a l'interior hi ha un cor a l'extrem oriental. Damunt la volta de la nau hi queda un espai a mena de terrabastall.

Les pervivències de l'església romànica, precedent de la que hem descrit breument, corresponen a bona part de les antigues façanes laterals de migdia

i tramuntana, i també -menys apreciables- a restes del mur de llevant. Els paraments romànics són visibles als murs perimetrals del temple actual, als costats esmentats. Es poden observar, sobretot, a l'exterior de l'edifici, però també, parcialment, a l'interior.

Aquestes restes evidencien que les dimensions de l'edifici medieval no devien diferir massa de les que té el temple neoclàssic actual. L'aprofitament de gran part d'ambdós murs laterals del dit edifici romànic demostra que es mantingué la seva mateixa amplada a l'església reconstruïda (12 m.). Si bé no hi ha elements suficients per esbrinar amb certesa quina era la llargada de la construcció romànica, no és arriscat suposar-la no gaire diferent de la que té el temple actual (18,5 m.).

Les restes romàniques que l'observador adverteix amb tota facilitat són les del mur meridional. Per aquest motiu, suposem, són gairebé les úniques que han estat citades fins ara per diferents autors<sup>1</sup>.

### Descripció

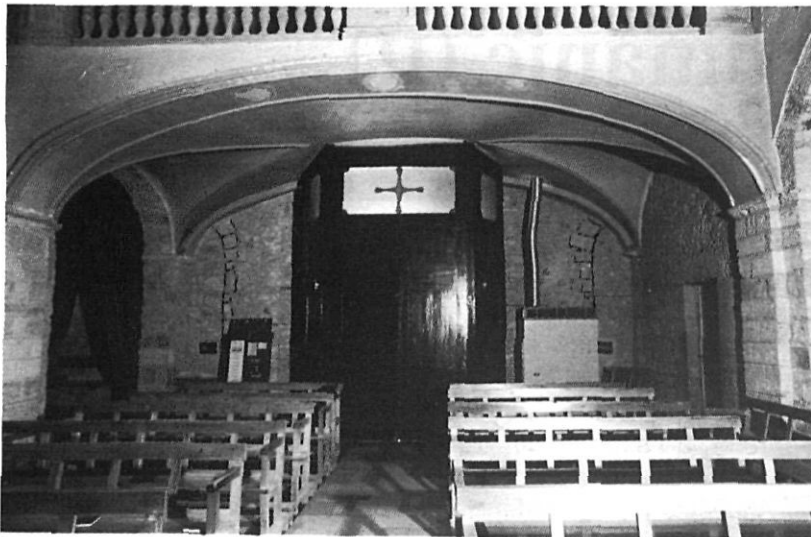
La façana romànica del costat meridional, esmentada, ha conservat el parament en tota l'alçada original. El nivell

### NOTES

1- L'única notícia publicada que, a més a més de la façana de migdia, fa referència a altres sectors romànics de l'església, la donà L.G. Constans l'any 1951: *... restan los muros laterales y el ingreso (hoy tabicado) en el meridional* (CONSTANS 1951, p. 242). Es només en aquesta obra on s'esmenten ambdós murs laterals, però sense al·ludir a les obertures de la banda nord ni a les restes de llevant. En diverses obres posteriors, fins i tot les més recents (COROMINAS i MARQUÈS, p. 54; BURON, p. 196; PORTELLA, p. 21), només s'anomena la façana meridional, a voltes considerant-la erròniament situada a llevant de l'església. Algun autor la qualifica de "pre-romànica".

superior l'assenyalen les restes d'una cornisa, ja molt malmesa i erosionada, que segurament era de perfil bisellat. Aquest parament es veu sobrepujat per l'obra del s. XVIII, on hi ha obertures de l'actual terrabastall. La llargada de la part visible del mur romànic és de 9,20 m. des de l'angle amb el campanar -darrera del qual desapareix- a llevant, fins a poca distància de la sagristia, a ponent, on acaba trencat de forma irregular.

El mur presenta, ben conservat, un aparell a base de carreus de mida petita i de formes allargassades. Són ben escairats i deixats amb poc poliment; creen filades regulars, de poca alçada.



Són tallats, majoritàriament, en el travertí molt porós de la contrada; s'hi barregen unes poques pedres sorrenques i s'hi observa la presència molt escadussera d'alguns fragments de terrissa antiga (tègula romana). El morter, de calç abundant i de gra aspre, és força visible a les juntures dels carreus, que són remarcades amb incisions àmplies i profundes que dibuixen rectangles. En alguns punts, les característiques incisions pròpies de molts aparells romànics primitius, són encara molt ben conservades, mentre en altres ja són molt poc apreciables o bé han desaparegut del tot.

En aquesta façana meridional hi podem veure tres obertures romàniques, les quals han estat tapiades: una porta i dues finestres. La porta és, més o menys, al centre del segment del mur. Les dues finestres s'obrien a una

alçada idèntica, una a cada banda de la porta; llur ampit és a un nivell situat just per sobre del que té la clau de l'arc de la dita porta. Una de les finestres és separada escassos cm. de la porta, vers ponent. L'altra n'és força més apartada -cosa de 3 m.- vers llevant.

La porta és enlairada respecte del nivell actual del sòl extern: sota del seu llindar o marxapeu hi ha uns 60 cm. de parament. Es una obertura de mida considerablement reduïda, de només 70 cm. d'amplada i 170 cm. d'alçada. Es d'un sol arc de mig punt, fet amb dovelles curtes i de certa amplada, ben tallades, gairebé totes en travertí. L'arc és extradossat o resseguit per un altre arquet, al seu mateix nivell, fet amb lloses també ben tallades, a mena de dovelles de formes allargassades, d'escassa alçada. Als muntants hom hi emprà carreus força grans, de sorrenca, que es col·locaren al llarg i través. Es pot dir que la porta presentava un acabat d'acurada execució. Les juntures del dovellatge de l'arc són ressaltades amb un filet allisat de morter que conté dobles incisions de les quals hi queden vestigis d'haver estat resseguides amb calç o pintura blanca, amb la finalitat de destacar-les. Entre les dovelles hi ha una peça de terrissa, llarga i prima, a mena de falca.

Les finestres d'aquesta façana són de doble esqueixada i, ambdues, d'idèntiques mides i factura. Contràriament al que dèiem de la porta, llurs dimensions es poden considerar força grans, fins al punt que amb prou feines són una mica inferiors a les de l'esmentada porta -tant en amplada com en alçada. Els arcs de mig punt són també extradossats. Hi observem una sola diferència formal amb la porta: les dovelles, de travertí i amb rastres d'incisions als junts, són molt més petites i els muntants no són fets amb carreus grans, sinó amb el mateix carreu de la resta de l'aparell del mur.

La paret de tramuntana de l'església pertany, com ja hem indicat, també a la construcció romànica en la seva part més gran. Resta visible en la seva alçada originària i en una llargada de 9,10 m., des del punt on incideix la "capella fonda" a llevant, fins a una línia de trencament de l'aparell, que és a 2,5 m. de l'extrem occidental del llenç. A més, el parament romànic sobresurt poc més

*A l'interior de l'església, a cada costat de l'actual entrada, han quedat al descobert testimonis dels arcs presbiterians de les absidioles de la capçalera romànica desapareguda.*

d'un m. per damunt de la coberta de la dita capella, la qual cosa permet comprovar que arriba fins a la cantonada nord-oriental de l'església.

L'observació d'aquest mur, on retrobem l'aparell romànic de carreuó, ja descrit, ens proporciona una certa sorpresa. En contra del què seria més lògic esperar d'una façana d'església encarada al nord, descobrim que el mur romànic no era totalment opac. Posseïa una porta i dues finestres de doble biaix, una a cada costat de la dita porta.

La façana romànica de tramuntana era, per tant, pràcticament igual i en concordància amb la de migdia, ja descrita. Les tres obertures -ara també tapiades- s'han conservat senceres com a l'altre costat. Només resten malmesos uns pocs fragments, per haver-hi estat adossat el cementiri. L'existència de rastres del vell cementiri parroquial, que fou desafectat l'any 1957 (PORTELLA, p. 8), a tot el sector septentrional, i la forta pàtina originada per l'orientació motiven que no sigui gaire fàcil la percepció dels elements romànics d'aquest costat de l'edifici.

La porta es pot dir que és perfectament simètrica a la de migdia; té la mateixa situació al mur i idèntiques mides. El seu arc de mig punt també és doble, extradossat; el marxapeu és elevat del sòl extern i té, per sota, uns 40 cm. de parament.

La finestra situada vers llevant és d'idèntica factura que les de migdia; arc extradossat, de petites dovelles. També és emplaçada just per damunt del nivell de l'arc de la porta i separada d'ella 3,3 m.

La finestra que es troba vers ponent s'obre a pocs cm. de distància de la porta, com la seva pariona de migdia. Ací s'acaba, però, la coincidència, ja que aquesta finestra és a un nivell força més baix que totes les altres.

El seu ampit es troba, aproximadament, a nivell de la línia d'arrencada de l'arc de la porta. A més, cal destacar que el seu arc no té l'extradossament que caracteritza totes les altres obertures romàniques conservades actualment a l'edifici. D'altra banda, en lloc del travertí, hi predomina la pedra sorrenca. Valgui la prolixitat de la descripció per destacar aquesta única i, en certa manera, minsa diferència entre les dues façanes.

Una diferència que, al meu entendre, no indica pas una diversitat cronològica per a cap dels elements que les configuren.

El mur de llevant de l'església -façana actual- és cobert per un arrebossat ja força destruït. Especialment en un dels espais grans on la calç ha caigut, més amunt de la porta d'entrada actual, s'hi aprecia el mateix tipus d'aparell romànic dels murs laterals. En altres punts s'evidencia que el parament fou objecte d'alteracions a l'època de reconstrucció del temple.



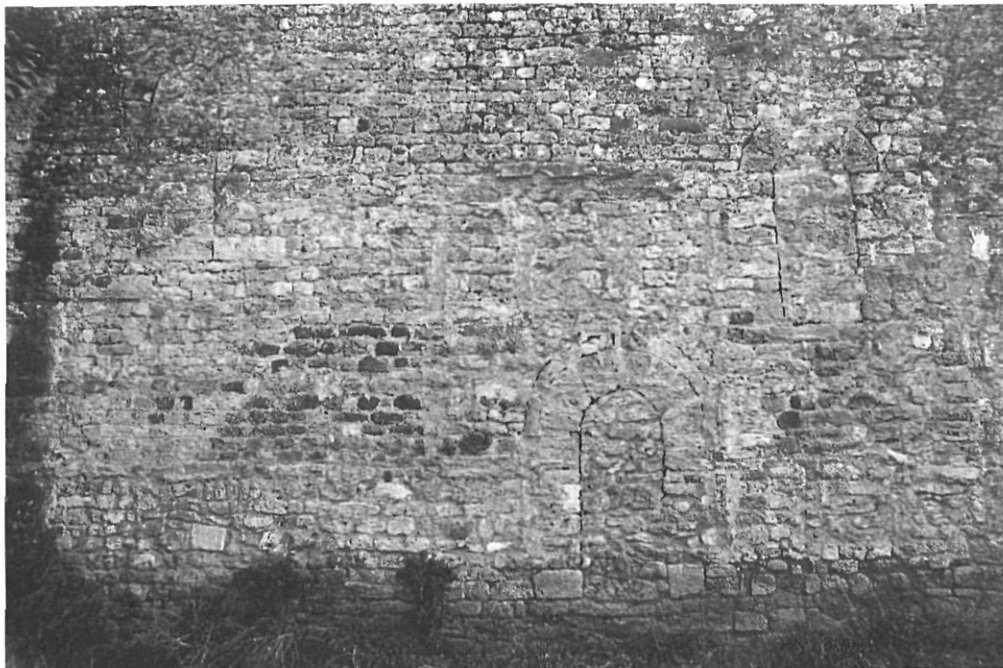
A l'interior de l'església fa alguns anys han estat repicats bona part dels paraments i altres estructures, tot i que moltes corresponen a l'obra neoclàssica. Com és lògic, aquesta intervenció ha deixat al descobert restes dels murs romànics subsistents, concretament al frontis i als espais dels murs laterals que queden al fons de les capelles, a cada costat (no han estat repicats els murs a les tribunes superiors d'aquestes capelles). En tots els casos els aparells i altres elements romànics han aparegut molt alterats i emmascarats pels pilars, voltes, etc. de la reconstrucció.

Al costat meridional s'hi veuen fragments d'aparell de carreuó, com el de la cara externa dels murs, més o menys conservat. Al fons de la capella central -de les tres existents- apareix l'arc intern de la porta romànica. Resta sencer un dels muntants, part de l'altre i només tres dovelles de l'arc, que són curtes i amples.

A l'aparell visible parcialment al nord també hi podem veure l'arc intern de la porta romànica d'aquest costat, al mur del fons de la capella del centre. Només presenta un petit sector destruït; les dovelles del seu arc són de mida curta, però n'hi ha d'amples i de molt estretes, disposades en alternança. Als paraments del fons de les altres dues capelles s'hi poden veure

*De les obertures romàniques actualment conservades a l'església de Cornellà, només n'hi ha una que no tenia extradós al seu arc extern. És la finestra situada més a ponent de les dues que s'obrien a la façana del nord.*

A la façana del costat de tramuntana, el tapiat i la pàtina fan difícil l'apreciació de la porta i les dues finestres romàniques



## BIBLIOGRAFIA

Ramon d'Abadal i de Vinyals, *Els primers comtes catalans*, ed. Vicens-Vives, "Biografies catalanes", Barcelona, 1961.

Joan Badia i Homs, *L'arquitectura medieval de l'Empordà*, vol. II-A, Diputació de Girona, Girona, 1978.

Joan Badia i Homs, *L'arquitectura medieval de l'Empordà*, vol II-B (Notes a la segona edició), Diputació de Girona, 2ª ed., Girona, 1985.

Joan Badia i Homs, *Sant Romà de Sidillà (o de les Arenes)* infra "Catalunya Romànica" vol. VIII (Empordà I), Enciclopèdia Catalana, Barcelona, 1989.

José Balari y Jobany, *Orígenes históricos de Cataluña*, Barcelona, 1899.

Jordi Bolós-Montserrat Pagès, *El monestir de Sant Llorenç prop Bagà*, Artestudi edicions, Barcelona, 1986.

Joaquín Botet y Sisó, Una escritura inédita relacionada con la toma de Barcelona por Almanzor en 985, *Revista de Gerona* t. XII (núm. 5, junio 1888), p. 161-163.

les dues finestres d'aquesta façana romànica. Ambdues resten amagades en part darrera les voltes i els murs de separació de les dites capelles neoclàssiques.

El mur occidental ha estat repicat interiorment només per sota de la volta del cor neoclàssic. Malgrat les modificacions és ben clara la pervivència del mur romànic -ja identificat a l'exterior, com hem indicat abans-, amb l'aparell visible a ambdós costats de l'àmplia porta d'entrada moderna, oberta al centre de la façana. A cadascun d'aquests espais -a cada banda de l'esmentada porta- hi veiem vestigis d'unes arcades de mig punt. Els dos arcs han estat aparellats fermament en reconstruir l'església. Són fets amb carreus i dovelles de mida petita, amb escàs poliment. El del costat de migdia només és visible en part; no així el del costat nord que es manté gairebé sencer. La seva llum és de 2.25 m. No hi ha dubte que ambdós arcs devien tenir les mateixes dimensions, o molt semblants.

### La planta romànica. Hipòtesi

Els arcs que hem esmentat, al mur de llevant, prop dels angles nord-est i sud-est de l'edifici, hem de suposar que pertanyien a la desapareguda capçalera del temple romànic, de la qual són, avui, els únics testimonis apreciables.

Per llur situació es poden explicar com a restes dels arcs presbiterials de les absidioles. La dita capçalera o santuari fou, en conseqüència, triabsidal. De l'arc més gran, corresponent a l'absis major o central, que havia d'estar emplaçat al mateix mur entre els dos existents, no sembla que en quedi cap rastre. Si encara n'hi ha algun vestigi, resta amagat i, en qualsevol cas, seria de poca entitat, ja que la construcció de la porta i el rosetó del s. XVIII hagueren de comportar forçosament la seva destrucció, juntament amb la part restant dels absis.

L'existència dels arcs presbiterials de les absidioles o absis menors documenten, doncs, una capçalera de tres absis. No fan més que confirmar el que ja restava clar tenint en compte l'amplada considerable del temple romànic, que podem comprovar gràcies a la pervivència de bona part dels murs laterals.

Davant de totes aquestes restes, ens sembla evident que el temple romànic era de planta basilical: tres naus capçades a llevant per tres absis. Unicament treballs d'excavació adequats podrien descobrir-nos vestigis de fonaments de la separació de les naus i d'altres elements d'aquest sector de l'església. En canvi no veiem que sigui factible l'exploració de l'espai de capçalera a causa del rebaix sofert pel terreny en aquest punt.



A l'actual façana de l'església, a llevant, sota el remolinat, s'hi observen, també, fragments d'aparell romànic

## Cronologia

Per totes les característiques formals i d'estil que podem apreciar a les restes romàniques de Sant Pere de Cornellà podem relacionar-les perfectament amb els edificis romànics dits "llombards", datables al s. XI. Es a dir, els que J. Puig i Cadafalch classificà dins el seu "Primer Art Romànic", terminologia del tot obsoleta en l'estat actual de les investigacions sobre el tema, al meu entendre. Sóc conscient que faig aquesta afirmació, tot i que als murs romànics existents avui a Cornellà no hi és present enlloc la decoració arquitectònica "llombarda". Com és ben sabut la defineixen primordialment els frisos d'arcuacions cegues i les faixes o lesenes, acompanyats sovint d'altres detalls, que creen la típica ornamentació, al mateix temps senzilla i elegant.

L'aparell de Cornellà a base de petits carreus, llargs i estrets, ben afilerats -com una imitació de l'antiga obra de rajol-, és també ben propi d'aquest tipus de construccions.

Cal remarcar a més, a Cornellà, la tipologia de les obertures conservades. Els seus arcs extradossats arrelen en la tradició baix-romana. Ja són presents a l'arquitectura cristiana occidental des de molt antic. Els trobem -per posar uns pocs exemples- a Sant Simplicia de Milà (s. IV), a Ravenna

(p.e. a l'absis de S. Giovanni Evangelista s.V) o al baptisteri de Fréjus (s.V); un element que esdevingué força corrent al romànic del s. XI, sobretot en edificis apropats estilísticament dins la tipologia abans esmentada. Sense anar més lluny, a les terres properes a Cornellà en tenim mostres en diverses esglésies i basíliques, com Sant Miquel de Campmajor, Sant Llorenç de Sous, Sant Pere d'Ullastret, Sant Miquel de Cruïlles, Sant Joan de Palau-saverdera, etc. En podríem retreure molts més exemples de les comarques centrals i més meridionals de la Catalunya Vella, on el tipus arquitectònic que ens ocupa s'implantà i desenvolupà amb més força i puresa que als comtats nord-orientals, per raons conegudes que, per falta d'espai, no comentarem: Sant Esteve de Tavèrnoles i Santa Maria de Vilalleons (Osona), Sant Feliu de Terrassola (Bages), Sant Llorenç del Munt (Vallès Or.), Sant Ponç de Corbera (Baix Llobregat).. També existeix, lògicament, en monuments nord-italians més o menys coetanis: S. Pietro d'Agliate (Llombardia), S. Paragorio de Noli (Ligúria), Sta. Eufèmia de Spoleto (Ombria) etc.

Es ben probable, d'altra banda, que les parts desaparegudes de l'església medieval de Cornellà (els absis i, amb menys probabilitat, el frontis) posseïssin decoració "llombarda". No són pas

Joaquim Botet i Sisó, *Cartoral de Carles Many. Index cronològic del cartoral de la cúria eclesiàstica de Gerona anomenat de "Carlo Magno"*, Barcelona, 1905.

Vicenç Buron, *Esglésies romàniques catalanes*. Guia, Artestudi edicions, 2<sup>a</sup> edició, Barcelona, 1980.

Pere Català i Roca i Miquel Brasó i Vaqués, *Castell de Cornellà*, infra "Els Castells Catalans" vol. III, Rafael Dalmau, editor, Barcelona, 1971.

Luis G. Constans, *Bañolas*, Banyoles, 1951.

Lluís G. Constans i Serrats, *Diplomatari de Banyoles*, vol. I, Centre d'Estudis Comarcals de Banyoles, Banyoles, 1985.

Lluís G. Constans i Serrats, *Diplomatari de Banyoles*, vol. II, Centre d'Estudis Comarcals de Banyoles, Banyoles, 1987.

José M. Corominas Planellas y Jaime Marquès Casanovas, *La comarca de Banyolas, Catálogo monumental de la provincia de Gerona*, Diputación Provincial de Gerona, Girona, 1972.

*Resta de l'arc presbiterial del costat nord de l'antiga capçalera de Sant Pere de Cornellà*



estrany els temples de la tipologia esmentada als quals la decoració apareix només a la capçalera. Es així, sobretot, a les comarques nord-orientals - Empordà-Rosselló i terres veïnes- on el model dit "lombard" hi arrelà de manera bon xic forçada, i atípica.

D'acord amb els paral·lelismes assenyalats cal situar dins del s. XI les restes romàniques de Sant Pere de Cornellà de Terri, com ja hem indicat. La migradesa relativa dels elements de judici a tenir en compte, ens impedeix una aproximació cronològica més precisa. Tanmateix, per detalls com el tipus de finestra -de doble biaix i no pas d'un sol vessant- i la factura força acurada de l'aparell, ens atrevim a apuntar, com a hipòtesi de treball, que l'edifici romànic fou bastit, molt probablement, cap a mitjan o ja a la segona meitat del s. XI. Considerem, per tant, que a la dita època fou reconstruïda l'església de Sant Pere de Cornellà que ja existia al darrer quart del s. X, segons proves documentals.

### Consideracions finals

Creiem indispensable comentar, finalment, uns aspectes de certa singularitat que presenten les restes de l'edifici romànic.

Fins ara hem parlat repetidament d'una església en referir-nos a aquestes restes. L'existència dels vestigis dels arcs presbiterials de les dues absi-

doles de la capçalera desapareguda - així entenem que cal interpretar-los-, no semblen permetre cap dubte sobre la filiació o funció de l'edifici medieval. Sembla ben clar, doncs, que era l'església anterior a l'actual, l'església de Cornellà que ha perviscut al mateix indret des de l'Alta Edat Mitjana fins als nostres dies, després de més d'una reconstrucció.

Cal dir, però, que si no es trobessin al descobert els esmentats arcs del santuari, l'anàlisi de les restes de l'edifici romànic ens portaria a dubtar seriosament en aquest sentit. Es a més, en aquest supòsit, la hipòtesi més assenyada hauria estat la d'atribuir les restes a un edifici civil.

L'esmentada façana septentrional, simètrica, o quasi, a la de migdia, es pot dir que no té precedents clars a l'arquitectura religiosa de l'època, al país. Tenim testimonis de portes situades al costat nord d'algunes esglésies, molt sovint de comunicació amb el cementiri. Recordem que el cementiri parroquial de Cornellà era a la banda nord de l'església, almenys en temps moderns. L'indret que ocupà té un gran interès per ser excavat, treball que esclareiria si també es trobava en aquest punt el cementiri medieval.

Tot i que són de datació quelcom més reculada, potser serà d'interès retreure el grup de petites entrades secundàries, obertes vers tramuntana, d'un bon nombre d'esglésies pre-romàniques i romàniques primitives de l'Empordà i terres immediates (fins a la darrera del s. X o, com a molt, principi del s. XI). La funció d'aquestes portes no és ben esclarida. En alguns casos concrets ha quedat desmentida una possible relació de la porta amb el cementiri, o bé amb alguna construcció veïna i coetània del temple. Altrament, si algunes d'aquestes esglésies s'identifiquen amb primitives cel·les monàstiques, en altres casos no és pas així. De manera que, ara com ara, ens inclinem a suposar aquestes entrades en relació amb necessitats litúrgiques ignotes i pròpies del dit espai geogràfic, a l'època indicada. (BADIA 1978 p. 221; 1985, p. 507; 1989, p. 212-213).

Tenim un exemple d'aquestes portes a la comarca del Pla de l'Estany, a Sant Julià de Galliners; a l'Empordà en trobem mostres a les esglésies de Sant

Josep M. Marquès i Planagumà, *Pergamins de la mitra (891-1687)*. Arxiu Diocesà de Girona, Institut d'Estudis Gironins, Girona, 1984.

Antolín Merino y José de la Canal, *España Sagrada*, t. 44, Madrid, 1926.

*Liber feodorum maior II*, a cura de Francisco Miquel Rosell, pbro., Barcelona, 1947.

Francisco Monsalvatje Fossas, *Noticias históricas*, vol. XII, Olot, 1902.

Francisco Monsalvatje Fossas, *Noticias históricas*, vol. XVII Olot, 1909.

Antoni Niguera Massa, *Les marededéus romàniques de les terres gironines*, Artstudi edicions, Barcelona, 1977.

Montserrat Pagès Paretas, *Sant Llorenç prop Bagà*, infra "Catalunya Romànica" vol. XII ("Berguedà"), Enciclopèdia Catalana, Barcelona, 1985.

J.M. Pons Guri, *Nomenclátors de la diócesis gerundense en el siglo XIV*, Annals de l'Institut d'Estudis Gironins, XVII, 1964-1965, Girona, 1965.

Feliu de Carbonils, Santa Fe dels Solers, Sant Martí del Forn del Vidre, Sant Genís del Terrer, Sant Joan de Bellcaire, Sant Romà de Cidilà i d'altres.

Les dues portes de Cornellà de Terri, al nord i al sud, són de dimensions reduïdes i de factura idèntica, com ja hem dit. Per les dimensions semblarien, més aviat, entrades secundàries. Només a les basíliques catedralícies o monàstiques -amb excepcions raríssimes- hi trobem tres entrades -a ponent, a migdia i a tramuntana. Es el cas de Sant Pere de Casserres, Sant Quirze de Colera, Santa Maria de Roses. No hi ha pas notícies de Sant Pere de Cornellà com a monestir, i sí, únicament, com a parròquia.

No ens podem estranyar massa, tampoc, de l'existència de finestres a la façana del costat nord del temple, tot i que no són gaire corrents. N'hi ha paral·lels en especial a les basíliques de certa complexitat estructural. Entre les de cronologia i tipologia acostades a les restes de Cornellà podem esmentar Sant Miquel de Cruïlles, Sant Miquel de Fluvià i, sobretot, exemples més allunyats (de terres on les ventades de tramuntana no hi sovintegen) com Sant Vicenç de Cardona, Sant Pere de Ponts, Sant Vicenç de Malla...

Però a la façana nord de Sant Pere de Cornellà no hi ha solament una porta o finestres. Es una façana romànica ben estructurada, de bona execució. Se'ns presenta com una mica insòlita per a una església parroquial. Ens recorda, més aviat, exemples d'arquitectura romànica civil, dels quals tenim mostres al país gairebé només a les dependències monàstiques. L'hospital de Sant Pere de Casserres (Osona), construcció exempta i un poc separada del clos monàstic, n'és una bona mostra.

Un paral·lelisme interessant es pot establir amb l'edificació anomenada "sala dels monjos" del monestir de Sant Llorenç prop Bagà (Berguedà). Precisament la seva façana del nord té una porta entre dos finestral, obertures del mateix tipus que les de Cornellà. (VIGUÉ/BASTARDES, p. 252; BOLÓS-PAGÈS, p. 263-269; PAGÈS, p. 298).

Era realment una església, des de bon principi, l'edifici romànic de Cornellà? La diferència de nivells entre les dues finestres de la façana del nord és un altre detall que acaba de plante-



L'arc interior de la porta romànica de tramuntana en el seu estat actual.

jar-nos dubtes i ens insinua una possible pertinença a l'arquitectura civil. Les arcades presbiterials, al costat de llevant, semblarien esvaïr del tot qualsevol dubte. Però, aquests arcs no serien pas d'un moment posterior, potser fruit d'una reforma que hauria convertit en església un edifici originàriament no religiós? Aquest edifici, seria un palau, potser lligat al llinatge medieval dels Cornellà? Les romanalles repetidament citades de la capçalera -arcs de les absidioles- són massa minses per permetre'ns una conclusió en aquest sentit, per contestar cap de les preguntes plantejades.

Malgrat totes les consideracions precedents, estem força convençuts que la construcció ha estat, ja des dels inicis, l'església de Sant Pere de Cornellà, documentada des del s. X i emplaçada, des de sempre, al mateix lloc. També ens sembla que, tanmateix, hi ha motius per mantenir una ombra de dubte sobre la qüestió.

Seria desitjable que algun dia la investigació arqueològica d'època medieval arribés a normalitzar-se a les nostres comarques. Una excavació de l'àmbit de l'església de Cornellà i del seu entorn podria aportar dades definitives per esclarir els problemes d'interpretació de l'edifici, que hem comentat.

Joan Badia i Homs és historiador

Jaume Portella i Comas, *Cornellà de Terri*, Quaderns de la Revista de Girona, Girona, 1985.

Josep Puig i Cadafalch, *Le premier art roman*, París, 1928.

Josep Puig i Cadafalch *La geografia i els orígens del primer art romànic*, Barcelona, 1930.

*Rationes Decimarum Hispaniae (1279-80)*, vol. I, edició de mons. José Rius Serra, C.S.I.C., Barcelona, 1946.

Roser Rosell i Gibert, *Marededéu 2 i Marededéu 3*, infra "Museu d'Art de Girona", "Catalunya Romànica" vol. XXIII, Enciclopèdia Catalana, Barcelona, 1988.

Federico Udina Martorell, *El archivo condal de Barcelona en los siglos IX-X*. Estudio crítico de sus fondos, C.S.I.C., Barcelona, 1951.

Jordi Vigué-Albert Bastardes, *El Berguedà*, "Monuments de la Catalunya Romànica" 1, Artestudi edicions, Barcelona, 1978.