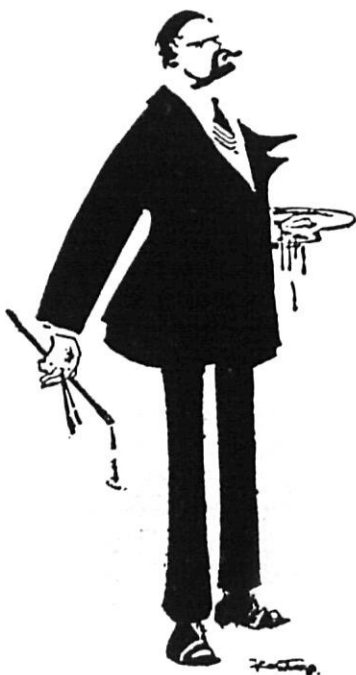




## El tarannà festiu de Joan Llaverias



**JOAN DOMÈNECH i MONER**

L'any 1988, exactament el 18 de novembre, es van escaure els cinquanta anys de la mort de Joan Llaverias i Labró, artista plàstic que, tot i que dominà les diverses tècniques de la pintura i del dibuix, destacà sobretot com a genial aquarel·lista i com a dibuixant animalista d'una extraordinària qualitat.

Joan Llaverias havia nascut a Vilanova i la Geltrú el 10 de novembre de 1865 i fou batejat a la parròquia de Sant Antoni Abad el dia vint -per tant, deu dies després-. Tot i aquesta procedència, Llaverias, a partir de la pri-

mera dècada del segle actual, començà a freqüentar amb molta assiduitat la nostra costa i d'una manera particular la vila de Lloret on, amb una regularitat constant, passà sempre les vacances i es recreà pintant tots els racons no solament de la franja marítima sinó també de l'interior, ja que es trobà amb el fet curiós que en temps de la Guerra Civil no el van deixar pintar arran de mar acusat de practicar l'espionatge. El nostre home, que llavors, sense saber-ho, estava ja a les acaballes de la seva vida, optà per recórrer les diverses hortes lloretenques i dedi-

car-se a pintar-ne les sínies, els safareigs, els pous, les basses, és a dir, llocs on hi hagués aigua sobretot, que era el seu element preferit.

Tots aquells anys de contacte amb els lloretencs, encara que fossin estades discontinües, i el fet que la guerra li convertís una de tantes visites en un sojorn llarg -i dur, per què no dir-ho- i encara l'esdeveniment de la seva mort i enterrament a Lloret mateix, han donat lloc sempre a una reverència especial de la gent lloretenca pel nom i per la figura de l'artista que, tant per aquesta relació afectiva com pel nombre de quadres que dedicà a la vila de "Marina", ha estat conegut en molts ambients com "El Pintor de Lloret". Aquest és, precisament, el motiu pel qual l'Ajuntament, en ocasió del cinquantè aniversari de la mort de Llaverias, va preparar diversos actes i, d'una manera particular, va voler editar un llibre que constituís una divulgació el més exhaustiva possible de la vida i de l'obra de l'artista. Aquest treball em va ser confiat i el vaig fer amb molta il·lusion. Per redactar-lo -veureu tot seguit per què ho explico- vaig consultar tota la documentació que vaig poder obtenir ja fos d'arxius públics -en els quals vaig repassar les publicacions de l'època i, sobretot, les corresponents seccions de crítica d'art- o bé de l'arxiu familiar. Aquest darrer, però, contràriament a la voluntat i a les expectatives de la pròpia família, resultà menys abundós del que

hom pensava. Lluís Cantín, nét del pintor i ben devot de l'avi, es donava als dimonis perquè no trobava tot el que creia recordar. Déu n'hi do el material que vam aplegar. Tot i això, Cantín seguia insistint en la seva afirmació rotunda:

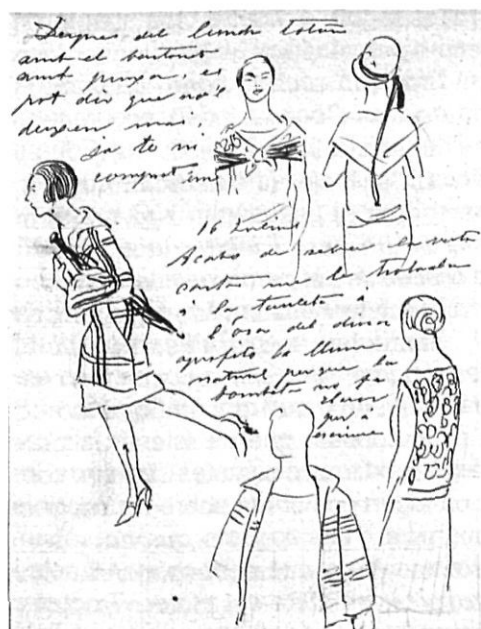
- Hem de tenir més coses.

Com que no es podia esperar indefinidament, vaig treballar els materials que tenia a l'abast i el llibre va sortir puntualment dintre del que vam anomenar l'any Llaverias, formant part de la col·lecció de publicacions del Museu Municipal.

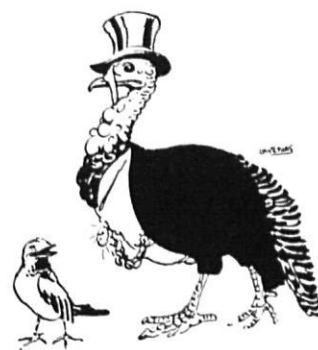
### Quatre cartes familiars

Han passat dos anys quasibé. De cop i volta, la família Cantín-Llaverias ha trobat en un lloc impensat una caixa oblidada dins la qual han aparegut nombrosos documents interessants que permeten concretar més algunes dades cronològiques sobre la vida del dibuixant i d'altres de caire humà que ajuden a completar el seu perfil psicològic. Ha sortit, per exemple, una partida de baptisme llargament buscada -per això abans hem esmentat el dia del bateig, ja que és una dada inèdita-, una carta del jove Llaverias, estudiant d'Art, a la seva mare; nomenaments i fulles de serveis referits a l'activitat docent posterior, cartes adreçades pel pintor a la seva esposa i a la filla, telegrams i cartes de condol enviades per amics i institucions a la vídua de Llaverias quan es produí la mort del dibuixant, i fins i tot documentació sobre els seus avantpassats.

Avui, en aquest article, voldríem comentar quatre cartes de les que Joan Llaverias va enviar a la seva esposa Antònia -a qui de forma afectiva anomenava Toina- i a la filla -que, per la mateixa raó, era anomenada Titoia, nom possiblement agafat de la paraula "petitoia"-. I hem escollit aquestes perquè permeten apropar-nos al sentit de l'humor de Llaverias en les seves relacions familiars i en la seva manera de ser espontània. S'ha dit sovint que l'humor és una forma d'amagar la tristesa. I, sobretot, s'ha comentat que els humoristes són, a voltes, avorrits a casa seva. Aquest era, doncs, un aspecte del nostre biografiat que ens interessava aclarir. Un biografiat que venia definit, per un cantó, per aquell



Il·lustracions d'una de les cartes de Llaverias a la família.





*Llaverietes* que afectivament li deia la seva dona, posant en evidència l'esperit tendre i quasi infantil del seu marit, i el *Llaverietes* que, en contraposició, li deien alguns amics, fent al·lusió al seu posat una mica feréstec.

Crec que les quatre cartes que he seleccionat permeten apropar-nos a un Llaverias divertit, perfectament en consonància amb l'humorista gràfic, que té una extraordinària gràcia en comentar i descriure els ambients i llocs on es troba. Més encara. Llaverias se'n fum d'ell mateix amb una murrieria i una causticitat desenfadada que converteixen els paràgrafs del text en uns comentaris atractius que se segueixen amb gust. Ho podrem veure tot seguit.

Llaverias, com és força sabut, patia dels bronquis. Aquests problemes de salut van motivar alguns fets al llarg de la seva vida tals com un canvi de pis

és en el text d'aquests escrits on apareix una deliciosa ironia en la qual s'endevina el propi convenciment del pintor que allò és un episodi més sense transcendència real en el seu estat.

### Des del balneari de Cardó

L'estiu de 1919, atenent recomanacions d'amics que li prometien bones expectatives si feia cura d'aigües, va estar al balneari de Cardó (Tarragona). El 27 de juliol adreça una carta a la seva esposa en aquests termes:

*Toina: Sis cartes vostres, una d'en Tano i altra d'en Saturnino Calleja. Això ja és massa. S'imposa resumir.*

*Estic bé però amb molta ranera. Això m'empipa perquè me feia la il·lusió de que m'hi conegués des d'ara. He pagat la primera setmana: 26 duros. Si el xumà no fa l'efecte, sortirà una mica car. La taula és bona. La gana molta. No sempre m'aixeco ben tip. Això i el no fer gaire caca, me fa dubtar si lo que menjo verdaderament ho menjo jo o m'escura el plat un altre. Veurem què hi dirà la Titoia.*

*Això se va omplint de gentada més o menys tarada. En la tossera cada qual hi fa sa musica; del meu cuarto (sic) en sento dos, que l'un ho fa com una mena de sanglot curt, sobtat; l'altre recorda aquells gossos peteners que lladren atipats guic, guic, i llavors entro jo amb un terrabastall que sembla que descarreguin una carretada de rocs.*

Tot seguit, el nostre biografiat té un record per a la filla i afegeix:

*Titoia: Jo sóc ton pare i un pare, ja ho deia en Coca -al·ludeix segurament a l'humorista literari del Cu-cut Eduard Coca i Vallmajor (1872-1908), que signava amb el pseudònim K.O.K.- sempre és un pare i incitar-lo a canviar d'ofici és del tot pernicioso.*

Acaba fent uns encàrrecs:

*Contesteu a en Calleja acceptant fer el primer llibre-prova i per a més endavant veureu què dirà en Sopena.*

Cal suposar que es refereix als coneguts editors de contes. La carta inclou algun comentari sobre un possible augment d'uns lloguers que no sabem exactament a què corresponen i sobre l'activitat artística del pintor. *Tinc cinc apunts en marxa els diu.*

S'acomiada amb un senzill *Conserveu-vos bones.*



*Joan Llaverias amb les seves esposa i filla, retratats a la porta de la casa on van començar a estiuejar, al carrer de Venècia, al Lloret idil·lic dels anys vint.*

dintre del mateix immoble on vivia a Barcelona, baixant d'un quart a un segon per evitar el cansament de la pujada; o la utilització d'aquell famós cavallet format per tres canyes lligades amb un cordill a l'extrem del qual hi anava una pedra a tall de contrapès, estri que li estalviava haver de traslladar un cavallet més pesant; o algunes estades en diversos balnearis amb l'esperança de trobar una millora que, en realitat, no va aconseguir. Tres de les cartes que avui volem comentar responen precisament a aquestes proves, i

## La sauna del Mont-Doré

L'estiu de 1924 l'assaig va ésser més important ja que aquesta vegada el balneari escollit no era del país sinó que es trobava al Massif Central francès, concretament al Mont-Doré. Llaverias s'hostatjà a l'Hotel Metropole et des Etrangers. Des d'allà escriu a les seves esposa i filla. La carta no és desaprofitada, en particular la divertida descripció que fa d'una mena de sauna per la qual el primer dia circula gairebé esmaperdut. Heus aquí el text:

*Toina, Titoia.*

*He tingut gran alegria en rebre la vostra carta. M'estranya no rebéssiu postal de Toulouse estant.*

*Vet ací que ja porto cinc dies de tractament. Sigui això i l'altitud i pesi al fred, me trobo més bé. El metge diu que em provarà, però per a curar-me hauré de venir altra temporada.*

*Ja veureu quin pet de pijama peluda (sic), gec amb caputxa i calces amb peus, dues armilles de llana i unes sabates de goma. Vestits així i amb l'abric a sobre, anem pel carrer homes i dones. S'entén els matins, de l'Hotel a l'establiment. Entres en una cambra i et deshables de tot menys de calces i armilla. Una pila de gent està fent lo mateix. Allà veuràs panxes de tots volums i etxures (sic), secsons i ossos punxeguts, braços com fluviols (sic)...*

*Un mosso que m'ha ajudat m'acompanya a una porteta, obre i empenyent-me suaument, me trobo dins una altra cambra amb boira tan espessa que instintivament tracto d'esvair-la amb les dues mans. Unes ombres s'acosten i s'allunyen. Observo que volten i començo també a voltar, però la humitat m'entela les ulleres i més boira totavia. Les aixugo, em passa al davant un que porta un gorro vermell i em dedico a seguir-lo i vinga a voltar i lo (sic) millor: el del gorro es fica per un portalet i jo darrera. La boira és més espessa, perdo el del gorro de vista. Aquí em vaig esverar i a la sombra que tenia més a prop li demano que m'ensenyi la sortida.*

*En Manén en la boira hi cultiva versos. Jo, alguna topada amb algun fòtil i qualche rebrec amb cosa tova i llefiscosa. Les ombres eren de carn i òssos. Al segon dia ja no passà res, si no fos la farumeta. A propòsit, lo (sic)*

*del Dr. Bové és copiat d'aquí però sense aigua; no sé pas què deu fer. De manera que ara primer prenc un vas d'aigua, gargaritzo, passeig per la boira, pulveritzo, més passeig per la boira més espessa. Tot això dura una hora i mitja i a la tarda, a les cinc, més aigua, més gàrgares i un bany de peus.*

*Porto quatre quaderns en marxa. El país és bonic però molt diferent de lo (sic) que he vist.*

Efectivament, d'aquella estada a França en queda alguna obra que sembla fugir de la lluminositat habitual que tenen els quadres de Llaverias. Alguna aquarel·la d'aquell paisatge que hem pogut veure no fa massa, presenta unes tonalitats grises i tristes.

La carta continua amb algun comentari complementari i novament amb alguna ironia de les seves, ara fent referència sobretot al seu domini del francès:

*El Sr. Buxeda m'ha servit esplèndidament. Fins i tot es va recordar que no m'havia pagat la mesada. Ja la pagarà.*

*I del francès? Estic encantat. Me faig entendre. A les cambres, no sé per què serà, els hi (sic) escapa el riure. Jo, satisfet, les corresponc amb el somriure més espiritual que puc.*

*Demà em deuran presentar el compte de la vuitada. Me sembla que em costarà més dels 35 francs diaris. Els francs es fonen com la neu i això que no som a París.*

Tot seguit, Llaverias demostra que pensa en la família i que els vol oferir algun record a la tornada:

*Si els Buxeda van a Lió em portaran un corte (sic) de crepsaten per a la Toina i la Titoia, un gersey o una bufanda virolada. Fes-me les indicacions del preu i de lo (sic) que voldrieu; coses petites, perquè a la frontera em diuen que són rigorosos.*

*Aquesta carta penso que la tindreu dilluns; per lo (sic) tant l'envio a Lloret.*

*Al meu hotel hi ha un matrimoni Rosés i un altre tal Nicolau. Aquest el conec de vista. No ens diem res. Al Sarciron, a més dels Buxeda, hi ha dues o tres famílies de Barcelona.*

I arriba la recomanació i el comiat final:

*Anim, Toina, no t'amoïnis per a res. Anim, Titoieta.*

*Petonets a totes dues.*

Joan





## Un retrat antològic

Uns dies més tard, el 15 de juliol, Llaverias escriu una altra carta a la família i aquesta vegada el text és una mena de retrat antològic de la societat que l'envolta. Per si la carta fos poc entenedora -amb la corresponent vena humorística- Llaverias hi afegeix uns dibuixos sobre la forma de vestir de les senyores que troba en aquell ambient. La missiva comença així:

*Toina, Titoia.*

*Avui compleixen 11 dies que sóc aquí dalt, just la meitat del séjour, penso que aprofitat; tinc reumes però respiro bé; a més, quatre aquarel.les quasi acabades.*

*El 12 vaig escriure; parlava de l'anada a Lió dels Buxeda. Bé, a Lió ja hi aniran però no tornaran a Mont-Doré, de manera que allò del crep-saten no sé com anirà. Aquí hi ha dues o tres botigues, amb coses maques, però me fa por entrar-hi.*

*He matat més d'una estona plantant en un lloc de trànsit. Es distret de debó. Es extraordinària la varietat de tipus i vestuaris. En capells es pot veure les modes de vuit anys ençà; en abrics, totes les varietats, de la llana més peluda al tel de seda més transparent; pells poques, algun renard blanc a l'hora de dinar; uns garseis sense pinces, amb coll pla i decorats amb coloraines o llisos, garseis de punt de mitja o no, bonics. Veig, també, algun mocador posat a les espatlles, a la negligé, alguns exactes a les pageses antigues, de tal manera que amb els braços nus, per darrera semblen mallorquines; però lo que més abunda són una mena de xals o bufandes grans, gruixuts i fins, amb decoracions estampades, molt vistoses. Però la bunyolada abunda. Lo discret, potser per ser-ho, queda ofegat pels dos extrems; mossetes diria parisenses, estupendament ben vestides, els cabells tallats a la garçon i fent monades desinvoltes; posant-se a córrer pel carrer i és segur que no fan tard enlloc; sentades al passeig, ensenyant lligacama com si estessin soles en el món. Semblen xicotets, no fa! La dona ha de ser dona primerament. Fins i tot en el cas de veure una silueta ben femenina que en ésser a tret de bofetada et trobes amb una cara d'home que jo vestit de dona no faria tan mal paper.*



*Després, la turba xarona del petit burgeois dels departaments, pesat, endarrerit, arribant a la inconsciència en el vestir; s'ho posen tot, velles arrossinades, vestides com a criatures i amb coloraines que fan escriuir; una tia amb els braços nus fins a les espatlles i als colzes crostissers de caspa...*

*Després del lunch, tothom amb el bastonet amb punxa; es pot dir que no el deixen mai. Ja te n'he comprat un.*

En aquesta primera part de la carta, Llaverias revela la seva gran capacitat d'observació i, alhora, un excel·lent coneixement de les formes de vestir femenines, amb la seva particular visió del que era correcte i del que no. No hem d'oblidar, en absolut, que durant l'època de la Mancomunitat, Llaverias havia passat a ser professor de dibuix de l'Escola Professional de la Dona, de Barcelona, i, pels apunts autògrafs que al seu moment vam trobar entre altres records personals, havia preparat un programa d'ensenyament de l'estètica i el bon gust aplicat als dibuixos destinats al disseny o a l'ornamentació de vestits, a partir del qual pretenia formar les noietaes que acudien a les seves classes. No és estrany, doncs, que es fixés en la vestimenta amb molta més precisió que d'altres persones. Tampoc ens ha de sorprendre la al·lusió a les dones mallorquines. Llaverias havia pintat a les Illes -especialment a Eivissa- en diverses ocasions. Cal creure que devia iniciar aquestes anades l'any 1910, ja que en una postal del mes de juny adreçada al lloretenc Emili Martínez parla del seu projecte d'anar a Eivissa. El que ara hem pogut demostrar -a partir d'una postal també recentment trobada, adreçada als seus- és que estigué a Eivissa l'estiu de 1912. La postal, del dia 12 de juliol, porta un comentari breu: *Ja sóc instal·lat a Sant Antoni; per ara no estic gaire content. Si no puc pintar figura, guillaré.* Queda ben clar, doncs, el seu interès en pintar figures, femenines sobretot, i aquesta afirmació la basem en el contingut de la postal dins del qual destaquen unes dones eivissenques vistes d'esquena. També queda molt clar que l'obra pictòrica que Llaverias aplegà durant aquestes estades a Eivissa la presentà en una exposició gairebé monogràfica que celebrà del 23 de març al 7 d'abril de 1914 a la Galeria Esteva de Barcelona,

amb un total de 28 aquarel·les i 9 olis. Però tornem a la segona part de la carta que estàvem transcrivint. Llaverias anava fent la carta una mica cada dia i quan va per escriure la segona part el dia 16 es troba amb l'arribada de carta de la seva esposa i filla, motiu pel qual, la primera cosa que fa en continuar el text és donar constància d'haver rebut aquella comunicació epistolar. I diu així:

*Acabo de rebre la vostra carta. Me l'he trobada a la tauleta a l'hora de dinar. Aprofito la llum natural perquè la bombeta no fa llum per a escriure.*

*Me dieu que esteu bé, que vos plau el Rafel; és xocant lo dels Serrallac, ho sento per la Toina que no podrà escutar la Nita. La Titoia escriu molt ample, m'agrada lo que diu de les blavors i les tabletes (sic) i la infecció.*

La continuació de l'escrit recorda la primera carta des de Mont-Doré, quan Llaverias dona les primeres impressions d'aquella sauna on el porten. Hi retrobem, efectivament, l'humor caricaturesc del dibuixant:

*A més de tot allò que us contava, hi afegeixo una dutxa de vapor. Vaig tornar a perdre el món de vista; en lloc de dues, tres gàrgares al dia. Vetua les gàrgeres! Homes i dones de cara a la paret, aixecant el cap com les gallines a l'abeurador i vinga a glopejar. Cada qual fa sa musica. Al costat en sento un que al final de cada estrofa fa un xerric de lo més estrofolari, tant que em fa escupir de riure. Em giro i en veig un amb uns ulls de galipau (sic) que em mira fixo. Mosca!, penso, aquest és un animal. No riu. Aboco el vas i guillo.*

*Que ho creureu si us dic que fa dotze dies que no he tastat el vi? I que em fico al llit...*

En arribar aquí, Llaverias nota de sobte: *Carai, s'ha acabat el paper.* I continua amb un tros de full de paper fi:

*Això és la quarta part del tovalló del dejeuner...*

*Doncs sí. Em fico al llit amb claror de dia!!!!*

*Després de tres dies bons, ahir i avui plou a ratos (sic) i torna a fer fred. Que vos sembla si al tornar vingués un dia a Lloret, deixant les maletes? El bitllet penso que em permet aturar-me en qualsevulla de les estacions de la companyia. Portaré roba bruta un dia a Lloret. Petonets a la Toina i Titoia. Un*

*dia a Barcelona i cap a Purreig (sic).*

*Estic cansat de tanta masega. Es una tribulació.*

Llaverias fa una altra interrupció a la carta i continua el dia 17, després de deixar constància del canvi de data.

*Encara plou i fa fred. Estic tip de francès. Jo m'hi enjogo, és clar, per força. He observat més d'una ganyota, lo que demostra que em falta una mica per arribar a la perfecció.*

Joan

Conserveu-vos bones, dones meves.

Il·lustracions  
humorístiques  
d'una de les cartes  
de Llaverias  
als seus



### Viatge en tren a Barcelona

Acabem de veure que ni en aquelles qüestions que fan referència directa a les malures pròpies el nostre home s'ho agafa malament. Al contrari, hi manté una ironia fins i tot una mica sarcàstica malgrat que es tracti de problemes personals. I aquesta manera de ser es repeteix en moltes altres ocasions, fins i tot en aquells moments en què la situació no es presta precisament a la gresca. Un d'aquests moments és, evidentment, quan esclata la Guerra Civil espanyola. Llaverias, en principi, es mou entre Barcelona i Lloret. Després, romandrà ancorat a la vila costanera, on sofrirà el progressiu depauperament físic que el deixarà indefens enfront de la seva bronquitis i



# Passejant pel Nordest de Catalunya

DÒLMENS I MENHIRS  
48 monuments megalítics  
del Baix Empordà, el Gironès i la Selva

Josep Tarrús i Galter  
Joan Badia i Homs  
Benjami Bofarull i Gallofré  
Enric Carreras i Vigorós  
Miquel-Dídac Piñero i Costa



GUIES DEL PATRIMONI COMARCAL

# GUIES DEL PATRIMONI COMARCAL

Carles Vallès - editor

que l'acabarà portant a la tomba. Ningú diria, però, que un temps abans - només un any- Llaverias es permet tot un conjunt de sàtires quan descriu-amb dibuix inclòs- un viatge per tren cap a Barcelona.

Toina:

*El viatge va ésser una Odissea -escriu-. Passat la una, cada qual va començar a buscar la posició possible. Migrades possibilitats! Nassos punxaguts apuntant, demacrats, al cel i orelles penjants; les posicions més arbitràries i inestables (la pell del meu seient ho sap); cares ferrenyes i avorrides, però tothom, qui més qui menys, va dormir o ho semblava; el teu gendre, amb els ulls mig clucs, expressava benestar. Semblava un angelet, pobret!!!!*

*Després, a peu pel fang i amb tres paquets, vaig sirgar ferm.*

Llaverias aprofita, una vegada més, per a fer algun aclariment.

*En Toni -segurament es refereix al gendre, Antoni Cantín- t'haurà parlat d'uns 35 duros deixats sota la capseta negra. Veuràs, perquè en Blanc no vegés tants bitllets, vaig posar-los a la cartereta de la farmàcia. Res.*

I per acabar, una referència tranquil·litzadora al seu estat de salut:

*Per ara aguento bé.*

Joan

Em sembla que aquestes cartes, descobertes fa poc entre vells papers de la família Llaverias, han afegit un to humà a la biografia de l'aquarellista i ens han descobert de forma explícita que també en les relacions familiars i gairebé podríem dir íntimes, Joan Llaverias tingué un excel·lent sentit de l'humor. Almenys és el que hem intentat demostrar.

Joan Domènech i Moner és historiador.