

AIDG



Rehabilitació dels Banys Àrabs: coberta del frigidari.

La rehabilitació en els monuments: el cas dels Banys Àrabs

LLUÍS BAYONA i PRATS

La rehabilitació s'entén com a modificació substancial d'un edifici per canviar els usos, per adaptar-los a les necessitats actuals o per fer-hi reparacions globals o importants.

Per monuments entenem aquells béns immobles que tenen interès històrico-artístic, científic o social.

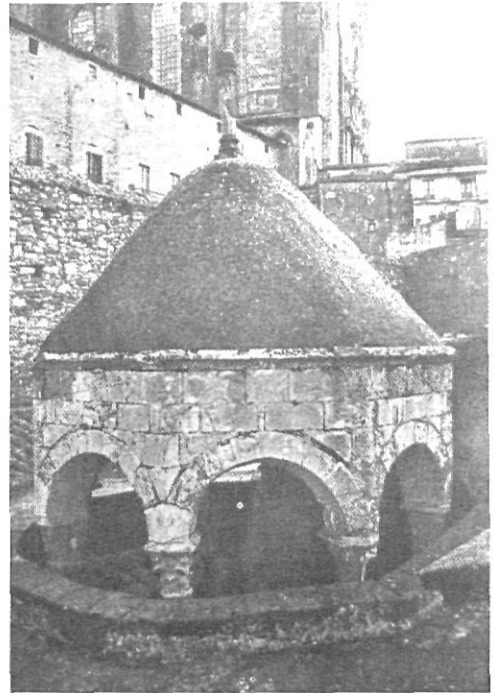
Una vegada definits i situats els dos conceptes, anirem a veure aquestes actuacions des d'un punt de vista metodològic i els criteris que determinen l'actuació.

El procés d'intervenció comença amb una presa de dades gràfiques, històriques, fotogràfiques. Es fa un estudi

de l'estat de vida dels immobles, des de la seva estructura a la fonamentació, a les cobertes i als tancaments; en definitiva, es veuen les seves patologies i mancances. També s'analitzen els usos existents; si funcionen, estan desfasats o no tenen ús.

A partir de la presa de contacte amb el monument a intervenir, i segons la magnitud de la intervenció, comencen els estudis més exhaustius, referents a prendre les dades gràfiques de l'estat actual, fer cates en determinats llocs com a font d'informació, fer un estudi arqueològic del subsòl o de les parets, i buscar les informacions docu-

La mateixa llanterna, a començament de segle.



AIDG

La part exterior de la llanterna, amb els seus vuit capitells.

mentals publicades o dels arxius.

A partir d'aquesta recollida de dades es planteja el projecte arquitectònic que conté els criteris que determinaran l'actuació. Aquests criteris d'actuació no són generalitzables, com tampoc ho és cada monument, sinó que són particulars a cada cas partint de la seva problemàtica i a l'entitat de la intervenció.

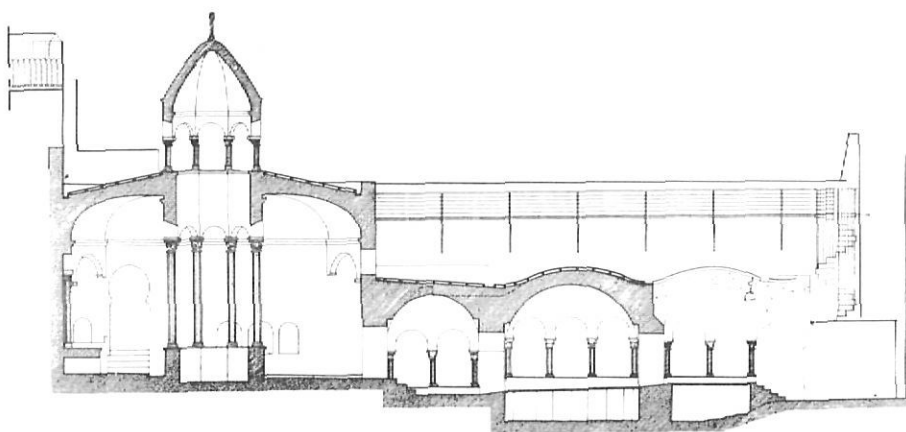
Tipus d'actuació

Dins la singularitat de cada projecte sí que podem definir diversos tipus d'actuació:

— *Manteniment, reposició, reparació i*

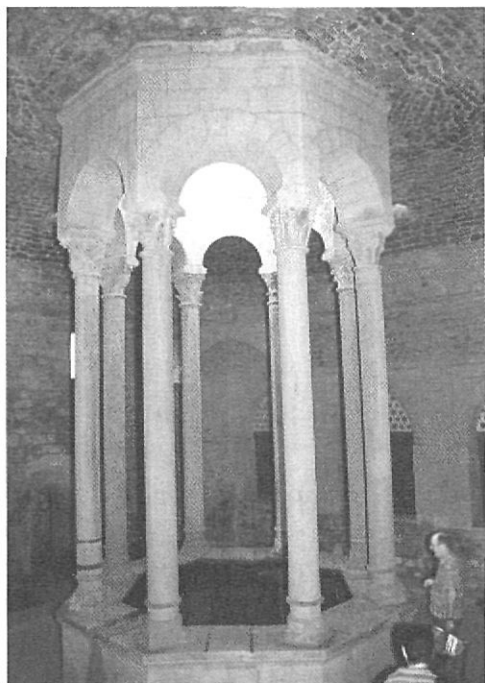
conservació. Grup ampli d'intervencions destinades a mantenir l'estat actual amb actuacions discretes basades en la sinceritat constructiva, en l'autenticitat de materials i en l'economia. Exemples: l'estructura i les cobertes de l'església parroquial de Sant Pere Pescador, les cobertes dels absis de Sant Pere de Galligants, el campanar de Sant Pere de Besalú.

— *Restitució mimètica.* Intervencions destinades a completar totalment o parcial petites parts deteriorades amb justificacions de consolidació o d'acabat. Exemples: les façanes i els finestrals de l'església d'Agullana i de Sant Feliu de Beuda.

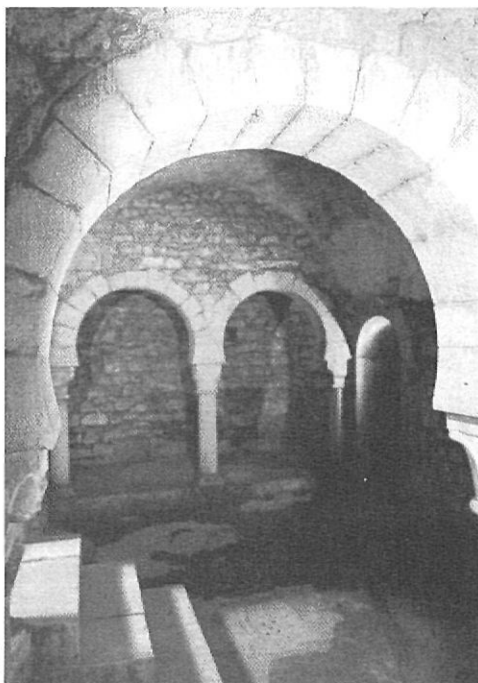


SECCO B-B
1:10

GENERALITAT DE CATALUNYA DIPUTACIÓ DE GIRONA	
SERVEI DE RESTAURACIÓ DE MONUMENTS	
OPERA: BARRI VELL DE GIRONA	PROJ. ARQUITECTONIC: JORDI BORDA - 1987
OPERA: BARRI VELL DE GIRONA	PROJ. EXECUTIU: JORDI BORDA - 1987
OPERA: BARRI VELL DE GIRONA	PROJ. EXECUTIU: JORDI BORDA - 1987
OPERA: BARRI VELL DE GIRONA	PROJ. EXECUTIU: JORDI BORDA - 1987
OPERA: BARRI VELL DE GIRONA	PROJ. EXECUTIU: JORDI BORDA - 1987
OPERA: BARRI VELL DE GIRONA	PROJ. EXECUTIU: JORDI BORDA - 1987
OPERA: BARRI VELL DE GIRONA	PROJ. EXECUTIU: JORDI BORDA - 1987



AIDG



AIDG

La llanterna, al bell mig del frigidari, i un aspecte de l'interior.

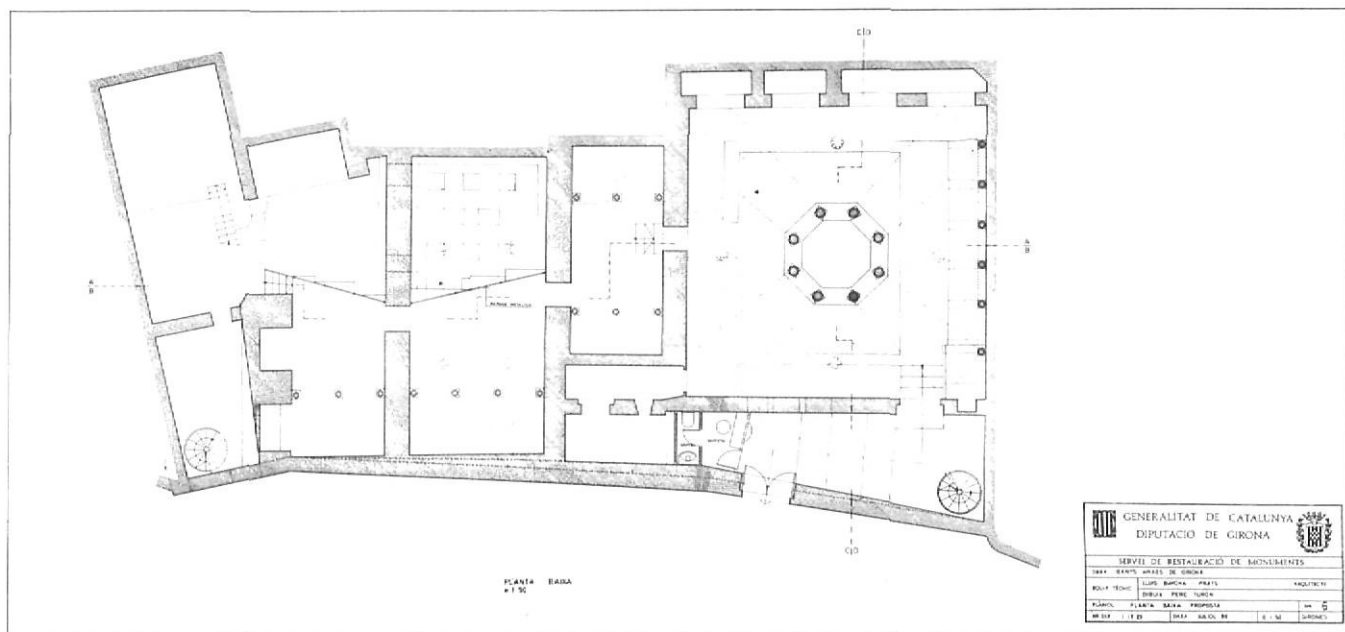
Aquests dos grups són els menys intervencionistes des del punt de vista arquitectònic i formal, si bé són les actuacions més nombroses.

- *Restitució dins la tipologia existent.* Intervencions destinades a completar totalment o parcial volums significatius deteriorats amb justificacions constructives o de consolidació. Hi ha un contrast material amb canvi de textura però amb integració visual. Exemple: la consolidació de les torres del Castell de Montgrí.
- *Creació emmarcada en la tipologia existent.* Intervencions en les quals, partint dels elements antics obsolets existents o ja desapareguts, es crea una nova solució amb materials

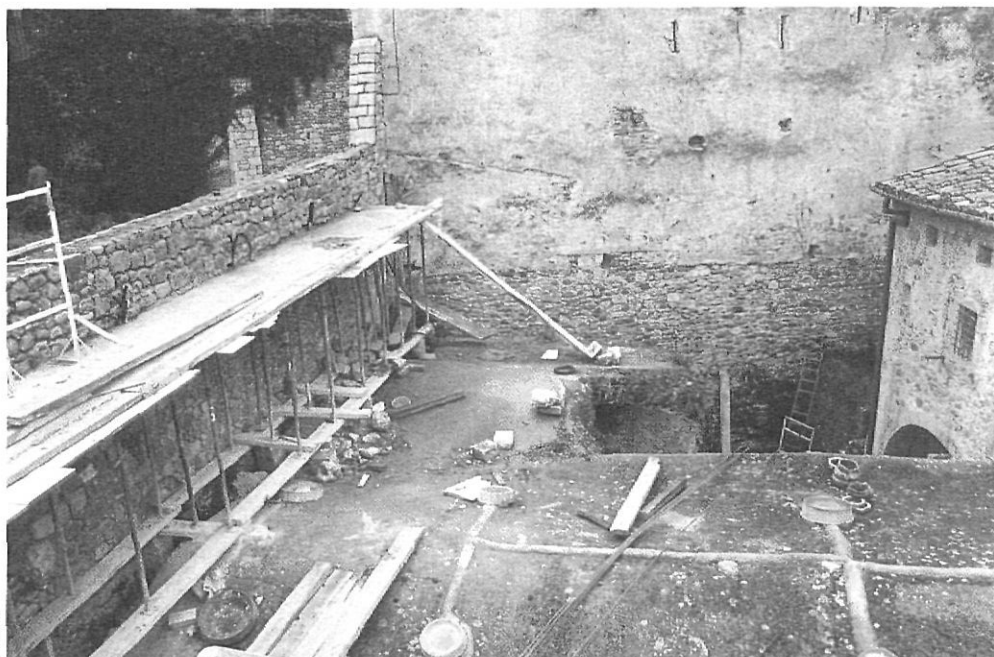
nous. Exemples: les cobertes del Castell de Brunyola i els forjats del claustre de l'Ajuntament d'Hostalric.

- *Accions mínimes:* Són intervencions destinades a la instal·lació o agençament per a la visita dels monuments. Es busca la simplicitat formal amb contrast material. Exemples: l'escala i els accessos al Castell de Montgrí o als Banyes Àrabs.

Amb tots aquests tipus o maneres de plantejar-se la intervenció en cada part concreta o de manera global es busca una unitat formal del monument, una lectura més clara de la construcció, sigui tornant elements a un estat original o sigui deixant una mostra de les etapes més rellevants de la seva cons-



Les cobertes dels caldaris.



AIDG

trucció amb la seva interrelació, i una neutralitat i coherència històrica en la implantació dels elements nous o moderns necessaris per al seu ús o reparació.

Una vegada definits teòricament la metodologia i els criteris d'actuació que ens serveixen de base per a les intervencions passarem a explicar un cas concret en el qual estem treballant i que és suficientment complex per tenir actuacions segons els diversos criteris exposats.

La primera restauració dels Banys Àrabs

Els Banys Àrabs són una construcció de planta semblant a la de les termes romanes, copiada a través de models musulmans nord-africans, de la qual queden una sala freda o «frigidarium», una de banys tebis o «tepidarium» i dues de banys calents o «caldarium». Malgrat que la primera notícia que se'n té és de 1194, la seva forma actual obeeix al resultat de les reformes de finals del segle XIII.

L'edifici ha patit moltes reformes donat que se'n va canviar l'ús en passar a ser de les monges. Aquestes el van utilitzar com a zona humida de serveis.

En l'article «Els Banys de Girona i la influència moresca a Catalunya» (Anuari de l'Institut d'Estudis Catalans 1913-14), Puig i Cadafalch explica els costums d'utilització dels banys, compara els Banys amb els de Themcen, de Palma de Mallorca i de Barcelona i acaba fent-ne una descripció exhaus-

tiva i recollint les ja fetes per Laborde a finals del XIX i d'altres.

El juliol de 1929 hi ha un informe explicatiu de totes les obres que es volen fer als Banys Àrabs signada per Rafael Masó, Jeroni Martorell i Emili Blanch.

A partir d'aquest informe es fa la cessió per part de les monges a la Diputació de Girona i es comencen les obres de rehabilitació i restauració. El 1933 encara no han acabat les obres de les cobertes de les voltes i degut als aiguats i les gelades han d'acabar amb rapidesa la impermeabilització de les cobertes.

Aquesta restauració dels anys 30 va afectar tots els afegits posteriors a l'ús dels banys, deslliurant interiorment la sala gran o frigidari; es van enderrocar una part de les parets i sostres del primer caldari ja que eren posteriors i es van refer les parets i voltes tal com marcava l'inici original de la banda del carrer. També es van deslliurar les cobertes originals una vegada enderrocats tots els afegits de sobre les voltes. Es van situar de nou moltes pedres reaprofitades dels enderrocs i dels afegits, posant-les al seu lloc original. També se'n van fer moltes de noves. Amb base a les columnes de totxo de sota el caldarium se'n va fer de noves i es van posar lloses a sobre tal i com hauria funcionat inicialment. Es van fer excavacions a totes les sales cobertes.

L'informe de 1929 parla de la rotunditat que ha de tenir la intervenció en les cobertes per deslliurar el recobriment original i deixar-lo visible a l'exterior, reproduint-lo on no existeixi. Aquest recobriment consta d'una capa 8 o 10

Els projectes i obres que s'enumeren en aquest article els duen a terme el Servei amb la col·laboració del Centre d'Investigacions Arqueològiques de la Diputació.

cm amb morter de grava i sorra i d'una altra de 3 cm superior amb picadís de rajol.

Si bé la restauració es va fer així, poc després van recobrir el frigidari o sala gran amb planxes metàl·liques de plom per a problemes d'humitat interiors. Les voltes del tepidari i dels caldaris s'han mantingut fins avui al descobert tot i tenir també problemes d'humitat.

La rehabilitació actual

La intervenció que es planteja ara comença amb aquesta presa de dades, planimetria antiga i l'actual, articles, dades històriques i excavació de part del subsòl i de les voltes. El juny de 1989 s'han fet cates a les cobertes per analitzar l'autenticitat de cada volta; s'han vist les originals amb els morters de calç i grava a sota i de picadís de rajol a sobre, i els reproduïts els anys 30 amb ciment lent a sota, i el morter de picadís de rajol a sobre. Aquest picadís nou és molt més fi que l'antic i de poc gruix (1 cm) potser per això ha durat molt menys. A més hi ha afegits posteriors acabats amb capes de ciment.

La problemàtica dels Banys Àrabs té diversos punts importants. Les cobertes, en la seva globalitat, tenen problemes greus d'humitat que estan deteriorant tota l'estructura. La llanterna exterior del frigidari té problemes greus de descomposició de la pedra.

Les instal·lacions per a la visita turística són molt velles i estan amb una imatge molt degradada, no hi ha proteccions ni baranes als desnivells, i no hi ha un recorregut d'entrada i sortida, cosa que amb les aglomeracions de visitants es fa difícil la visita.

A partir d'aquests punts s'ha estudiat de fons una coberta amb planxes metàl·liques noves no sols al frigidari sinó també al tepidari i als caldaris; això sí, seguint la forma del recobriment original. S'estan fent anàlisis del tipus de pedra per tal de fer-hi una intervenció de consolidació i hidrofugació de la llanterna.

S'ha traslladat la taquilla del lloc existent a un lloc més proper a l'entrada del carrer per protegir la visió interior dels banys abans d'agafar l'entrada.

El punt més important de l'actuació ha estat fer una passarella penjada de la paret de l'entrada a una alçada intermèdia entre les cobertes per poder fer visitables les cobertes i la llanterna del frigidari des de la seva part exterior. L'accés es fa des de les parts extremes i així es resol el recorregut de la visita.

S'ha excavat la part annexa al

segon caldari i en contacte amb el carrer com a pas previ a la situació exacta de l'escala per a l'accés a la passarella.

Ara s'acabarà l'excavació d'aquesta zona en la qual no es va intervenir en profunditat durant els anys 30 i davant els resultats s'acabarà d'unir l'accés per tancar el circuit.

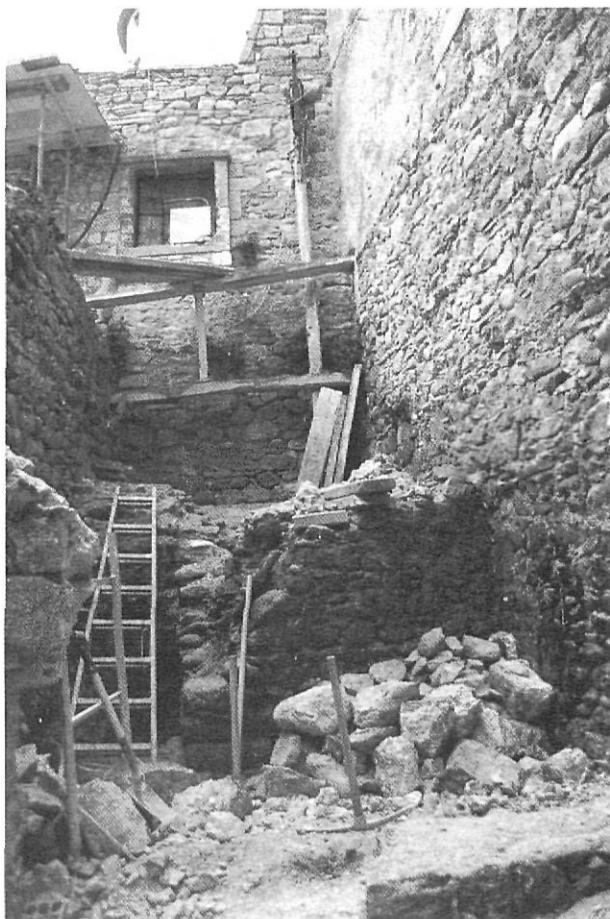
La utilització dels monuments

Com a punt final voldria exposar que aquest sentiment d'utilització del monument, que és tan clar als Banys Àrabs, en molts altres no ho és tant, si bé la utilització d'un edifici (malgrat ser solament lúdica) després de la seva rehabilitació assegura el seu manteniment i la seva durada al llarg del temps.

La intervenció al castell del Montgrí va ser proposada sols com a consolidació, però és evident que en fer accessible la passarella superior ha donat lloc a un ús i una visita més atractius.

La intervenció que portem a terme a les cobertes de Sant Feliu de Girona està pensada perquè en un futur siguin visitables les fortificacions de sota la coberta, juntament amb la visita al campanar.

Lluís Bayona és arquitecte del servei de Conservació i Catalogació de Monuments de la Diputació de Girona.



Pati annex al segon caldari.