

Les paradoxes de Walter Benjamin

És una paradoxa més de la paradoxal existència de Walter Benjamin, cèlebre pensador alemany, que fugint de la barbàrie i persecució nazis, anés a parar i suïcidar-se a l'Hotel Europa, de Portbou, darrer poble de les terres catalano-gironines, fronterer entre les oficials Espanya (Catalunya Sud) i França (Catalunya Nord, avui Departament dels Pirineus Orientals), la nit del 26 de setembre de 1940.

Fou també una altra paradoxa que als anys 80 un grup de gironins progressistes, lectors i admiradors del genial pensador, a través de *Punt Diari* i del setmanari *Presència*, iniciessin conjuntament la polèmica investigació del seu tràgic final i la reivindicació de la seva memòria, recerques que obtingueren un ampli ressò en els mitjans de comunicació, aconseguint per primer cop, al nostre país, a Girona i a Portbou, un simbòlic homenatge en el qual es demanava un monument i una placa a l'entrada del cementiri de Portbou.

Benjamin, acorralat entre dues fronteres, en quasi terra de ningú, etern viatger apàtrida, preferí llevar-se la vida abans de caure en mans dels seus botxins: ell que havia escrit que sols ens donava l'esperança gràcies al testimoni dels més desesperats de la terra.

Walter Benjamin, nascut a Berlín l'any 1892, en una família benestant jueva, en què el pare era marxant i col·leccionista de quadres, va viure des de molt jove en un ambient culte i refinat. Com el filòsof Spinoza amb els seus correligionaris de la sinagoga d'Amsterdam, Benjamin trenca amb el judaisme i la religiositat familiar, encara que al llarg de la seva vida mantingué una sòlida amistat i abundosa correspondència amb G. Sholem, un dels principals historiadors de la càbala jueva. Benjamin, heterodox de tots els dogmes i doctrines, a nivell literari emprà sempre l'estil metafòric dels textos jueus, barrejat d'utopisme marxista en els seus escrits filosòfics i en les penetrants anàlisis socio-culturals. Es doctora amb una tesi sobre el

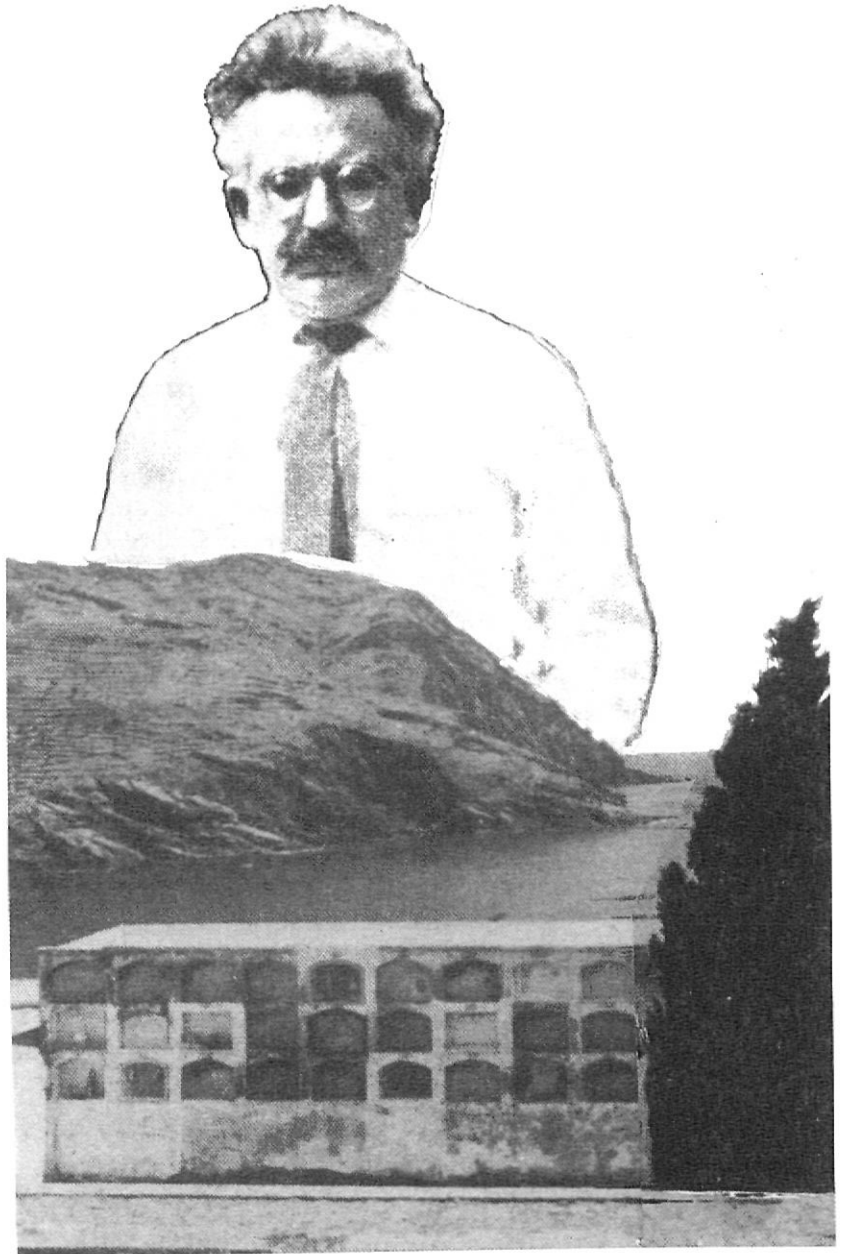
romanticisme literari alemany. Tradueix Baudelaire i Proust. Impregnat del decadentisme romàntic baudelarià, és, paradoxalment, un profund coneixedor, admirador i amic íntim del poeta-dramaturg Bertold Brecht. Baudelaire i Brecht, la cara i la creu de la tràgica impossibilitat dels poetes lírics moderns per fer autèntica poesia dins el prosaic i mercantil món burgès-capitalista, que en l'època de Baudelaire iniciava la seva expansió modernista. Benjamin, conjuntament amb els seus companys de l'Escola de Frankfurt (Adorno, Horkemayer, Reich, Bloch i Marcuse), en comptes de caure com altres pensadors europeus en els apocalipsis de la fi de les ideologies, denuncia la irracionalitat i el conservadorisme dels corrents que, en nom de la modernitat, malden per imposar-se.

El pensament de Walter Benjamin, líric i dialèctic, analitza a fons les arts i la literatura d'avantguarda de forma subtil i penetrant, políticament progressista, sense mecanicismes de cap mena. En la lluminositat dels conceptes benjaminians hi traspua la història de la lluita de classes, la memòria i l'impacte poètic dels records, dels instants de bellesa i les evocacions proustianes dels temps perduts, les nostàlgies utòpiques, la mirada de la infantesa recuperada davant un quadre, una joguina, llegint un llibre, flairant un perfum, contemplant un paisatge, divagant entre nostàlgies i llunyanies.

La darrera paradoxa, de la vida i de la mort de Walter Benjamin, que motiva aquesta crònica, queda reflectida en les notícies recents de la premsa local i del país, segons les quals el govern de la República Federal Alemanya vol erigir un macromonument dedicat a la memòria del seu il·lustre intel·lectual. En aquest sentit, el cònsol de la RFA a Barcelona, acompanyat de l'escultor israelià Dani Karavan i de les autoritats locals i autonòmiques, han visitat els encontorns del cementiri de Portbou, per estudiar-ne les possibilitats contextuais.

Tot i aplaudint la iniciativa, és

Walter Benjamin,
entre dues fronteres.
Fotomuntatge d'Enric
Marquès.



evident que, en aquesta com en altres oportunitats —només cal esmentar les principals obres de les instal·lacions olímpiques— la marginació de molts artistes catalans, escultors i arquitectes, està a l'ordre del dia.

Cal esperar que l'escultor Dani Karavan, especialista en entorns, autor que arriba precedit d'un ampli aparell publicitari, sàpiga traduir plàsticament l'esperit de l'obra i la personalitat del filòsof, amb la mateixa dedicació que, fa aproximadament una dècada, un estol d'admiradors i d'estudiosos gironins van fer les passes fonamentals per reconstruir les últimes hores de la tràgica mort d'una de les figures més riques i apassionants del pensament contemporani mundial, accidentalment mort a Portbou i enterrat en una fossa comuna, entre dues fronteres, en terra de ningú, és a dir, en terra de tots.

LLUÍS BOSCH MARTÍ



El Cangur 121
288 pàgines

**MANUEL DE
PEDROLO**

SITUACIÓ ANALÍTICA

Una nova novel·la de la sèrie «Temps Obert». Aquí, Daniel Bastida passa revista a la seva vida al divan del psicoanalista abans d'especialitzar-se en una branca de la medicina particularment delicada.

De venda a totes les llibreries



El Garbell 29
144 pàgines

Miquel de Palol

**Camí
de llum**

Estudi introductor d'Alan Yates

«... És sorprenent que hagi estat tan pertinacment oblidada aquesta peça tan notable i tan significativa dins l'evolució de la novel·la catalana moderna».
Alan Yates

