

FOTOGRAFIES: MEL

Aquesta terra «aspra i de mala petja» té indrets, com la vall de'n Bas, on la verdor és variada i serena, i la petja es fa planera i agradable.

La Garrotxa: dues comarques

JORDI PUJIULA

Qualsevol text que ens parli de la Garrotxa sol començar, invariablement, esmentant la dificultat que té aquesta comarca per ser definida i delimitada. No cal, doncs, esmenar il·lustres opinions ja que és públic i notori que en aquest territori hi ha, almenys, dos o més sectors clarament diferenciables. Jo no sé si a tot arreu la història d'aquestes agrupacions humanes i

físiques que en diem comarques ha estat tan complexa, variada i discutible com la de les que, provincialment, en diem ara comarques gironines. Algunes, com l'Empordà, el Ripollès, la Cerdanya... no semblen haver tingut massa problemes d'identitat al llarg dels anys, però pel que fa a les altres... En qualsevol cas, la Garrotxa, que és un concepte absolutament contemporani, no ha acabat encara de situar-se en uns límits geogràfics i administratius precisos, immersa en un procés de redefinició, amb territoris irredemptos i d'altres en vies de



Llevat de la breu existència del comtat de Besalú, a la Garrotxa no hi ha hagut grans bressols ni s'hi han bastit grans monuments.

segregació.

Tots els autors però, abans i ara, solen estar convençuts que a la Garrotxa hi ha dues comarques geogràficament i socialment diferents: l'Alta Garrotxa i la comarca d'Olot, amb fesomies geològiques i poblaments humans i vegetals que les caracteritzen. Això que en diem ara la Garrotxa, seria doncs un invent del Sr. Pau Vila, que va ordenar territorialment Catalunya als anys trenta i va englobar, generalitzant amb aquest nom, —que es refereix al muntanyam que es despenja des del Pirineu fins a la riba esquerra del Fluvià—, d'altres sectors més endolcits i les valls més transitables del Ser, de Bianya, de Bas, d'Hostoles, d'Olot... Fins fa una cinquantena d'anys, la Garrotxa era representada i anomenada als mapes de forma variable, i gairebé sempre dividida en dos o més sectors: la muntanya o comarca d'Olot, i les valls del Llierca o comarca de

Besalú. Això es fa palès fins i tot en la bibliografia. Fins fa ben poc, no es trobaven llibres que es referissin a la Garrotxa com a conjunt. Per contra, els llibres sobre una o altra subcomarca són relativament abundosos, i fins i tot, alguns, interessants. En general, l'Alta Garrotxa ha estat explicada pels excursionistes, mentre que la comarca d'Olot ho ha estat pels historiadors.

No podem pas negar però que el nom ha fet fortuna i els garrotxins participen ja d'aquest microregionalisme que el poder polític i administratiu propicia a les comarques, desenvolupant curioses formes de consciència casolana i patriotisme comarcal i diferencial.

Però el país, com dèiem abans, no està encara acabat. D'una banda, hi ha una justa reivindicació dels espais garrotxins de Beget i Bassegoda (qui pot negar les raons paisatgístiques i geològiques?), vinculats des de fan uns anys al Ripò-

Les comarques al vol

La història del país, sense massa gestes, passa dels remences a la insòlita industrialització de les vores del Fluvià, com a Sant Joan les Fonts.



llès, i a l'Empordà (qui gosa negar les raons de les carreteres?). De l'altra banda, la tirada de Banyoles va arrancant pobles com Sant Miquel de Campmajor, i aviat, si els vots no fallen, Mieres.

Tot i que els prehistoriadors diuen que l'Alta Garrotxa posseeix un bon potencial d'informació, aquestes terres han tingut un pes

específic escàs en el conjunt de la història del país. Llevat potser de la breu existència del comtat de Besalú, aquí ho hi ha hagut grans bressols ni s'hi han bastit grans monuments; destinada la Garrotxa a ésser una terra de pas i de refugi. La romanització fou tardana i escassa. Només hem de comprovar la raresa relativa de topònims llatins. La repoblació, a l'edat mitjana, ens ha deixat un conjunt important per la quantitat d'esglésioles romàniques. Després, la història del país, sense massa gestes, passa pels remences, el carlisme i una força insòlita industrialització a les vores del Fluvià. El fet però que s'ha mantingut amb constància al llarg del temps és el de l'aïllament i la manca de camins a la Garrotxa. En aquest sentit, les queixes dels polítics actuals són seculars i cícliques, calcades a les dels olotins del XVIII i el XIX.

Des d'un punt de vista pràctic, humà, de mercat, la Garrotxa és la franja no massa ampla de terreny que segueix la carretera que des de les Planes passa per Olot, la indiscutida capital, i arriba a Besalú. Si voleu, afegiu-hi dos petits brancals: les carreteres que van a Santa Pau, i la de Camprodon, per la vall de Bianya. Una franja de territori que s'estén pel camí de les valls d'Hos-

Hom pot fer l'anada plaent a Sant Aniol, pels paratges bellíssims i engorjats que voregen la riera...



toles i de Bas, encaixonada entre les serralades del Collsacabra i de Finestres. Que s'obre amb un limitat horitzó a la plana volcànica d'Olot i acompanya finalment el curs del Fluvià per Sant Joan les Fonts, Castellfollit, Sant Jaume de Llierca,... fins a l'antiga capital del comtat. En aquest esquema, doncs, del que seria la Garrotxa humanitzada, l'Alta Garrotxa restaria com el parc, tan natural i deshabitat com vulgüeu, fora de la quotidianitat i els tràfecs comarcals.

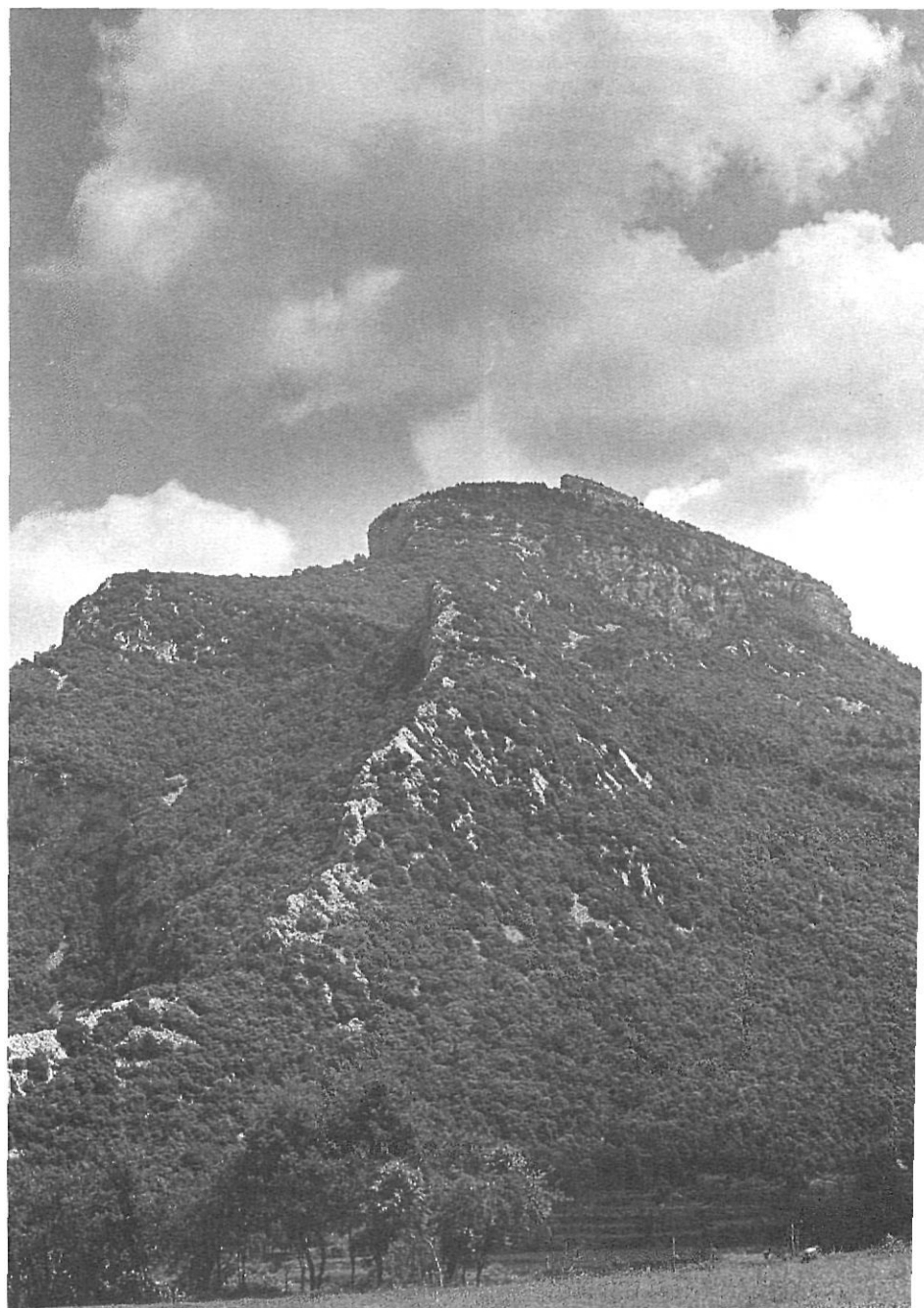
La Garrotxa que és, segurament, una comarca pròspera, habitable, immersa ja en el fenomen de les segones residències, demogràficament aturada (creix Olot, baixen els pobles), es debat avui en una interessant dinàmica entre l'empenta per arribar a enllaçar amb els eixos transversals de les comunicacions del país i de la modernitat, i la progressiva «museïtzació» de la comarca en espais i parcs reglamentats però que, malgrat els esforços, són cada cop menys naturals, ecològics i protegits.

L'Alta Garrotxa

Aquest seguit d'engorjats, cingleres, afraus i valls tancades, és la part de la comarca que ha donat el nom a la totalitat. La terra aspra, trencada i de mala petja, com defineix Fabra el mot garrotxa. L'inevitable Josep Pla defensava que era l'altra vessant del Vallespir despenjant-se des del Canigó, però els entesos diuen que té unes peculiaritats orogràfiques particulars.

Si bé Marià Vayreda la dibuixà magistralment a *La punyalada* sense idealitzar-la gens ni mica, la contrada ha romàs ignorada i abandonada fins fa ben pocs anys. Allunyada dels itineraris de l'excursionisme patriòtic del país per la seva inaccessibilitat, les mencions de Cèsar August Torras a principi de segle varen quedar oblidades fins al redescobriment recent (Girona i Casagran), i a la mitificació (Sala-Puigdevall-Melció, Noguè, Estanislau Torras, etc.).

Aquest immens, encinglerat,



ferèstec i negrós alzinar, va despoblar-se definitivament amb l'aparició del gas butà que ensorrà la migrada font de riquesa que representava el carbó. Avui, les accions puntuals dels Amics de l'Alta Garrotxa netejant i consolidant les humils i abundants esglésioles romàniques del país, signes d'un poblament medieval prou notable, i l'inevitable destí d'aquests paratges de convertir-se en reserva dels 4 x 4, han tornat a donar nom i prestigi a la contrada, fins provocar els moviments especulatius als racons més accessibles: Hormoier, vall del Bac...

De fet, l'Alta Garrotxa és una

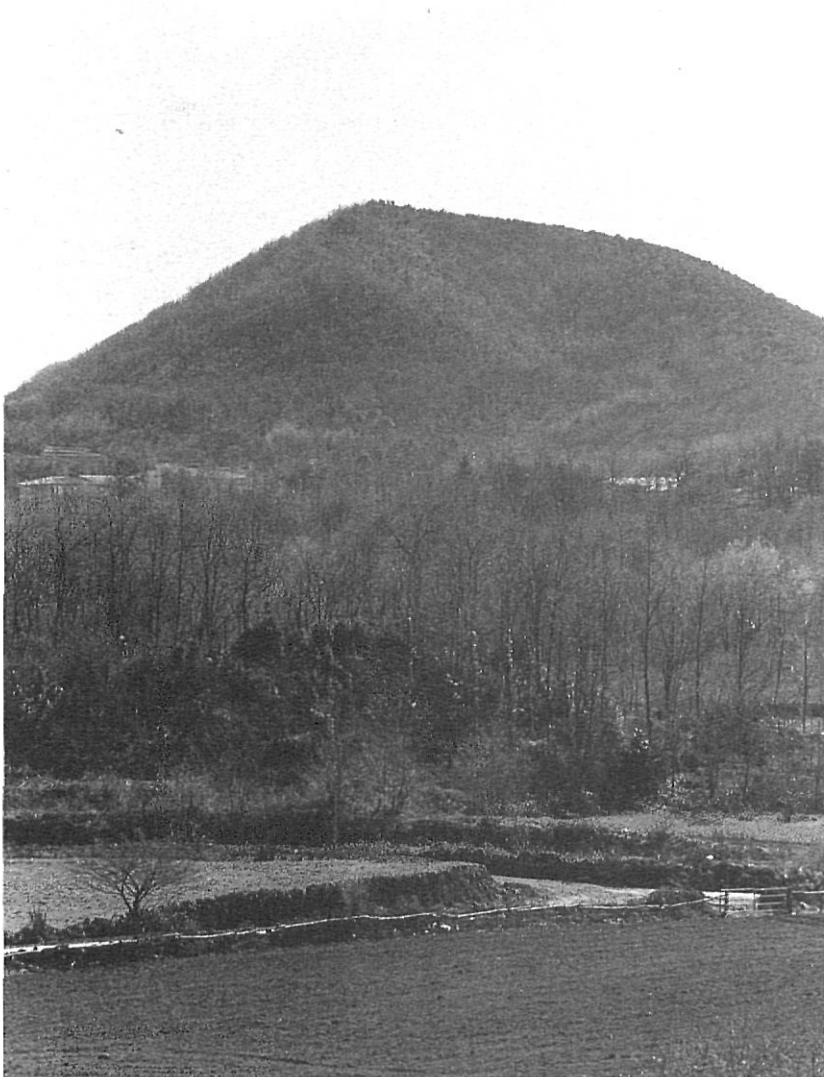
... o pujar fins al mugró del Bassegoda, cim emblemàtic de l'Alta Garrotxa.

Les comarques al vol

El muntanyam que es despenja des del Pirineu troba a la vall de Bianya una orografia transitable i endolcida.



El Cruscat. Com deia Josep Pla, «sembla mentida que els antics volcans puguin arribar a prendre formes tan enraonades».

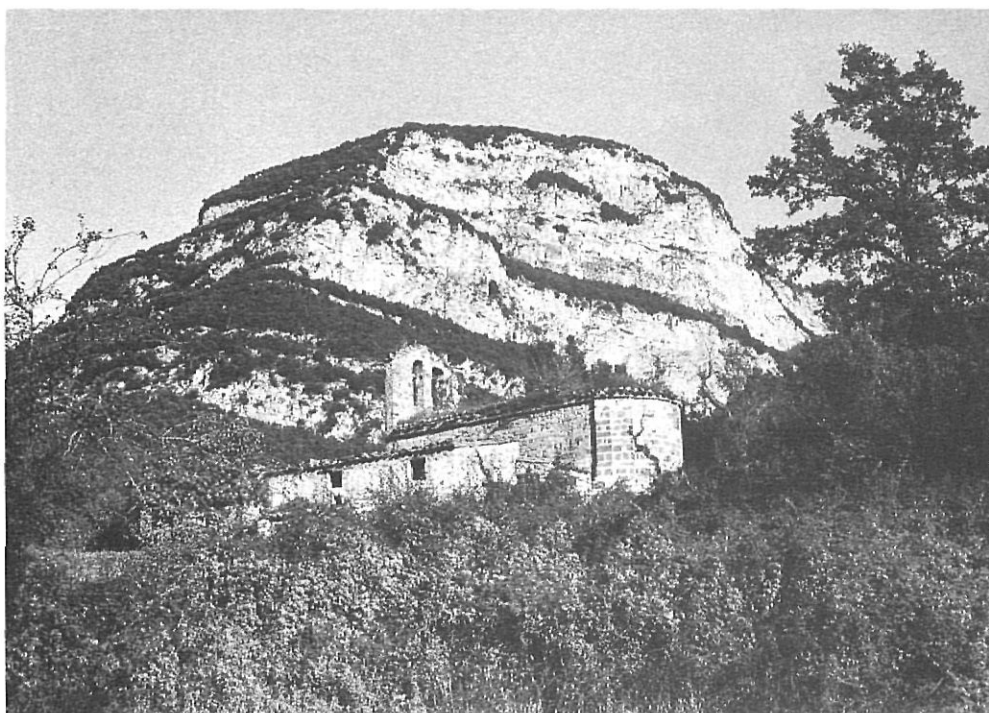


terra amb més prehistòria que no pas història. Els arqueòlegs opinen, en una ja fecunda tasca de recerca, que les seves coves poden ésser una bona font del coneixement paleo i neolític del país. Del que esdevingué més tard aquest seguit de cingles i valls, d'impossible agricultura, on s'ha conservat una prodigiosa col·lecció de senzilles esglésioles medievals, es pot mencionar només el seu paper de refugi de trabucaires i gent fronterera.

Si hom pretén visitar-la, i a fe que el paisatge s'ho mereix, l'excursionisme a peu o amb un tot terreny, reclama dirigir-se al coll de la Buxeda, venint de Camprodon, per encimbellar-se al Comanegra (amplíssima panoràmica de conjunt, cama aquí, cama allà de la ratlla amb França) o resseguir l'altra temps transitada, pels matxos de bast, ruta de Beget a Oix.

També, no cal dir-ho, l'anada plaent fins a Sant Aniol pels paratges bellíssims i engorjats que voregen la riera del mateix nom, cap a la cita anyal de l'aplec dels francesos. O l'ascensió fins al mugró del Bassegoda, cim emblemàtic de l'Alta Garrotxa, per la vall de Riu.

La problemàtica proteccionista d'aquest conjunt, és avui, el que fa



En aquest seguit de cingles, d'impossible agricultura, s'hi ha conservat una prodigiosa collecció d'esglesioles medievals, com la de Sant Miquel d'Hortmoier.

més noticiable aquesta subcomarca, ja sigui per la via encara no assolida del parc natural, protegit, etc. en un quimèric desig de preservar uns espais deshumanitzats que dia a dia, però, es van tornant menys inexpugnables.

La comarca d'Olot

Una altra convenció geogràfica ha donat el nom a un conjunt de valls que, si bé es comuniquen amb la capital de la Garrotxa, no sempre hi estan ben connectades. Pensem per exemple en la vall d'Hostoles o la del Ser...

Aquí el paisatge és ben humanitzat. Té una verdor variada i serena, i la petja es fa planera i agradable. L'alzinar es veu clapejat per la fageda, els prats, sovint pels conreus, breus però ufanosos. Aquestes valls, en ple procés de reforestació tot i l'avanç de les poblacions, han vist desaparèixer gairebé les mítiques rouredes i els aiguamolls que pintaren els nostres paisatgistes del tombant de segle.

Però el fenomen que marca geològicament la contrada és el vulcanisme, una descoberta, com qui diu, de fa quatre dies, degut a què, com deien en Pla «sembla mentida que els antics volcans puguin arri-



bar a prendre formes tan enraonades». Un vulcanisme que dóna una especial qualitat negrosa i esponjosa a les pedres que basteixen les parets dels masos i, per efecte de les extraccions de greda, uns paratges retallats i dantescs.

Turons, bosquets, pastures, però també masies, pobles, indústries i conreus, ocupen, relativament ben disposats, l'espai habitat de la Garrotxa, les valls d'Olot.

Amb tot, hom hi pot trobar sectors ben diferenciats. Els espais

Sant Feliu de Riu. Aquest seguit de cingleres i d'afraus és la part de la comarca que ha donat el nom a la totalitat.

Les comarques al vol

En molts racons, com a Sant Valentí de Salarça, el paisatge es torna indestriable del romànic i de l'arquitectura rural.



Sant Aniol, la cita anyal de l'aplec dels francesos.

rurals de les valls d'Hostoles, de Bas, del Ser o de Bianya. O els sectors industrialitzats, que reclamen un bon estudi des d'un punt de vista de l'arqueologia fabril, com serien els marges del Fluvià, des del pont de santa Magdalena a Olot fins al molí fondo de Sant Joan les Fonts, passant pel noc d'en Cols o Russinyol. Sense oblidar la història

encara trobable a Besalú o Santa Pau.

Visitar alguna de les valls permet una agradable excursió, on el paisatge es torna indestriable del romànic i l'arquitectura rural, com és ara per les de Bianya o del Ser. Deixar-se perdre a la fageda d'en Jordà. Arribar fins a Ridaura, on encara sentireu la cantarella del parlar. Embadalir-se davant la grandiositat geològica de Castellfollit...

Avui, bona part d'aquesta comarca olotina, per obra i gràcia dels volcans, s'ha convertit oficialment en parc natural. Abans que l'Alta Garrotxa! La dinàmica que una proposta d'aquesta mena genera és complexa, especialment pel fet que el seu perill de degradació prové de les mateixes poblacions en procés d'expansió, que habiten dins el parc. Això a part, la comarca assoleix uns nivells econòmics i de prosperitat relativament alts en el conjunt de Catalunya, demogràficament estancada, sorprenentment industrialitzada malgrat l'aïllament, socialment rebutjada en el passat.