



FOTOGRAFIES: RAMON FORTIÀ

La silueta del gavià argentat, antigament característica i exclusiva del litoral, ha esdevingut als nostres dies omnipresent en un gran nombre de sistemes interiors i, àdhuc, sense cap relació amb el medi aquàtic.

La població de gavià argentat a les comarques gironines

RAMON FORTIÀ

En aquesta segona meitat de segle, i especialment d'ençà la dècada dels anys seixanta, la població de gavians argentats (*Larus cachinnans*) a les comarques gironines ha experimentat un espectacular creixement. Aquest increment —que en alguns indrets, tal i com més endavant veurem, ha esdevingut exponencial— ha posat al descobert una problemàtica que té les seves arrels en la nostra pròpia societat, i de la qual el gavià en resulta un simple indicador capaç de reaccionar davant unes situacions ambientals marcadament canviants.

Característiques de l'espècie

El gavià argentat (*Larus cachinnans*) és un ocell pertanyent a la família dels Làrids (*Laridae*) que es caracteritza per tenir una llargada d'uns 56 cm i una envergadura al voltant dels 130 cm. Aquestes mesures ens permeten incloure'l, doncs, dins el grup de les gavines de tamany relativament gros.

Només breument, i pel que fa als principals trets morfològics que en permeten la seva identificació al camp, cal dir que els adults tenen les parts dorsals del cos i de les ales d'un color argentat (cosa que dóna nom a l'ocell), amb els extrems negres i amb petites taques blanques. El bec és

grogüenc, tot i que té una clapa vermella prop de la punta. Les potes són de color groc.

En relació amb els exemplars joves, presenten durant el seu primer any d'edat una coloració marronosa, pigallats de negre per tot el cos, encara que aquest color es fa dominant a les plomes primàries i a les rectrius. Al segon i tercer any de vida, el dors de l'ocell va esdevenint cada cop més grisenc i la base de la cua més blanquinosa, amb l'extrem negrós. El bec és en aquestes fases del desenvolupament de color fosc.

El gavià argentat és una espècie de caràcter bàsicament sedentari, per la qual cosa —si considerem el global del territori de Catalunya— no hau-

Les illes Medes, a la comarca del Baix Empordà, constitueixen el principal nucli reproductor de gavians argentats de tot Catalunya, aplegant el 80% de la població.



rem d'establir diferenciacions massa estridents entre la població hivernal i estival.

Si bé els mesos més freds les poblacions d'argentats es dispersen en major o menor grau pel litoral, comarques adjacents i cursos de rius en àrees marcadament interiors —malgrat que es manifesta una certa concentració al voltant dels indrets de cria—, en arribar l'estació reproductora la localització dels nuclis de densitat es fa ja molt més evident.

Evolució i tamany de la població

En l'actualitat, la població catalana de l'espècie es xifra al voltant dels 30.000 individus. Com a dada comparativa esmentem que uns censos realitzats l'any 1980¹ donaren un global de 25.000 exemplars. Això suposaria en set anys —tenint en compte que treballem sempre sobre estimacions aproximades— un increment poblacional al voltant del 20%.

L'any 1986, hom calculava a Catalunya un total de 10.000 parelles reproductores, 8.000 de les quals (el 80% del conjunt de la població nidificant) es localitzava a les illes Medes². En l'actualitat, i mitjançant transectes realitzats al llarg del litoral gironí en aquests tres últims anys, podem considerar la xifra sensiblement superada. A les comarques gironines, si bé les

dades que es coneixien donaven com a localitats i indrets de cria (al marge ja de les illes Medes) els penya-segats de la regió de cap de Creus i del massís del Montgrí, els sorrals i aiguamolls de la platja de Castelló d'Empúries i de Pals, i les poblacions de Tossa de Mar, Blanes, Ripoll, Besalú i Esponellà, hem constatat darrerament una notable expansió de l'espècie en tots aquells indrets propers al nucli principal de les Medes, ben segur com a resposta a la saturació de l'espai físic en aquests illots.

Així, i més concretament, s'ha fet palès un sobtat increment de les parelles que es reprodueixen als penya-segats d'entre l'Escala i l'Estartit, als rocams del Montgrí, de tal manera que les diferents colònies existents en aquest tram han assolit un grau notable de compactació, fenomen fins ara no excessivament perceptible en aquest indret. Tanmateix, s'han pogut també trobar parelles aïllades al llarg de tota la costa de Begur, Palafrugell, Montràs i el sector nord del terme de Palamós, des de sa Riera fins a Castell. Roques planes, enfront mateix de la cala del Crit (t.m. de Montràs), ha estat l'únic punt on s'ha trobat més d'una parella (dues, exactament) criant a poca distància. Una altra dada interessant ha significat la localització aquest darrer estiu d'un niu a les illes Formigues, fet que suposa la colonització d'un espai fins ara obviat

pel argentats. La raó principal d'aquest oblit pot haver estat, entre altres, la baixa alçada i les reduïdes dimensions d'aquests illots, la qual cosa possibilita que els forts temporals remullin abastament qualsevol dels seus racons. Totes aquestes observacions, si bé se suposaven ja des d'anys anteriors, no s'han pogut constatar fins aquest últim estiu. Encara que no descartem possibles errors de prospecció, ens decanem a pensar que en la seva gran majoria es tracta de colonitzacions bàsicament produïdes durant aquesta darrera temporada de cria.

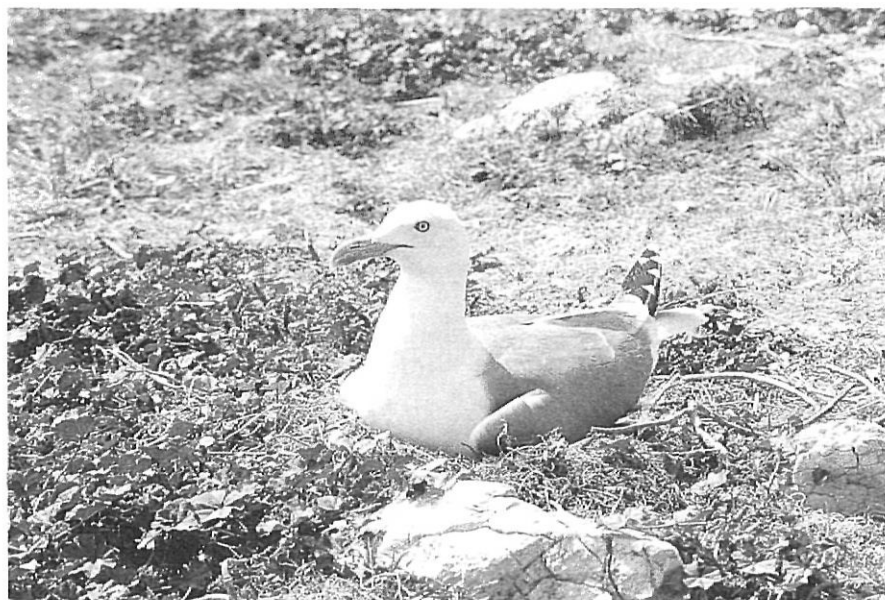
La colònia de gavians argentats de les illes Medes

La colònia de gavians argentats de les illes Medes (Baix Empordà) és una de les majors de la Mediterrània, amb un nombre total aproximat de 8.000 parelles nidificants. Malgrat que els darrers censos coneguts daten de començament de la dècada, no suposem canvis substancials si ens avenim a la limitació de l'espai i a allò que es desprèn de la simple observació de la colònia al llarg d'aquests últims anys.

D'ençà ja fa molts anys es coneix la presència dels argentats a les Medes. Quan aquestes illes eren habitades per l'home, ben segur que els



La instal·lació d'un far automàtic a la Meda gran i la marxa definitiva de l'home de les illes, va suposar un primer pas cap al fort increment de la població de gavians que anys més tard, amb l'arribada del turisme, es produiria.



Els gavians argentats esdevenen especialment agressius durant l'època reproductora, gelosos de preservar les seves postes i niarades.

nials es distribuïen únicament pels penya-segats i els indrets més inaccessibles. L'any 1932, amb la instal·lació d'un far automàtic i la marxa definitiva de l'home, els gavians ocupen els planells i les parts superiors. Aquest fet coincideix poc o molt en el temps amb el progressiu abandó del costum de recollida d'ous pel consum humà per part dels pescadors de la zona. Així, en l'actualitat, la concentració de niarades és força major a les parts planeres o amb pendent lleuger que no pas als indrets més abruptes o inaccessibles.

És a partir dels anys seixanta, amb el boom del fenomen turístic, que la colònia de les Medes sofreix la seva

gran expansió. Les xifres que s'obtenen³ són prou eloqüents: l'any 1961 es censen prop de 3.000 parelles, el 1974 la xifra ha pujat fins a 6.000, i és de 7.500 el 1978. A la primera meitat de la dècada, la població a les Medes es considera estabilitzada al voltant de les 8.000 parelles (unes 6.500 s'instal·len a la Meda gran i les 1.500 restants a la Meda petita). Com veiem, l'augment ha estat espectacular en aquests últims 25 anys, tot i que per raons de saturació de l'espai la corba de creixement ha tendit a estabilitzar-se darrerament. Això s'ha traduït, però, en la colonització de nous punts del litoral i de l'interior del país. És precisament a partir d'aquest estanca-

ment del seu principal nucli de reproducció, que el gavià inicia —tal i com hem vist anteriorment— la colonització d'altres àrees.

Els requeriments ecològics

De sempre, el gavià argentat ha estat considerat com un ocell d'una àmplia valència ecològica pel que fa a un gran nombre de variables. Així, en l'aspecte tròfic, ha sabut aprofitar moltes de les possibilitats alimentàries que li oferia la societat industrial i de consum. D'aquesta manera, si bé en el seu origen eren els productes del mar els que sustentaven l'espècie, en



Els nius de gavià acostumen a tenir dos o tres ous d'una coloració força variable. Així en trobem de rosats, grisosos i fins i tot de blaus.

l'època de cria i es tradueix en la nidificació en indrets (Besalú o Esponellà, per exemple) que res tenen a veure amb els ecosistemes marins.

Un darrer factor (ara de caire etològic) a tenir en compte en l'anàlisi que ens ocupa és el caràcter antropòfil de l'ocell. El gavià argentat, com fàcilment haurem comprovat, tolera molt positivament la presència humana, de manera que desenvolupa les seves activitats amb una gairebé absoluta normalitat tot i l'existència immediata de l'home. És allò que en termes biològics anomenem una curta distància de fuga.

El cas de l'estany de Banyoles

La gran expansió del gavià argentat al litoral gironí ha tingut com a conseqüència la colonització de localitats on l'espècie abans només era un visitant ocasional o bé s'hi trobava en baix nombre. L'estany de Banyoles representa potser un dels exemples més espectaculars d'ocupació, tot i que aquesta només adquireix nivells crítics durant l'estació no reproductora.

Això ha estat així per l'existència a la zona d'un sistema aquàtic prou interessant i relativament pròxim a les illes Medes, on les aus cerquen refugi com a dormidor i punt de repòs, i molt especialment per la presència a l'àrea d'importants abocadors de matèria orgànica que subministren aliment en abundància a l'espècie.

La població de gavians a l'estany de Banyoles, sempre referida a l'època hivernal i segons els censos efectuats pel personal tècnic del Laboratori Municipal de Limnologia, s'avalua l'any 1979 en prop d'un centenar d'individus. Al 1981 la xifra ja ha augmentat fins a 500, i és de 1.000 el 1986. L'any 1987 el nombre total se situa al voltant dels 2.500 exemplars. Les dades, un cop representades, ens dibuixen clarament una gràfica de creixement exponencial.

A l'estany, doncs, aquest increment ha comportat, per efecte bàsica-

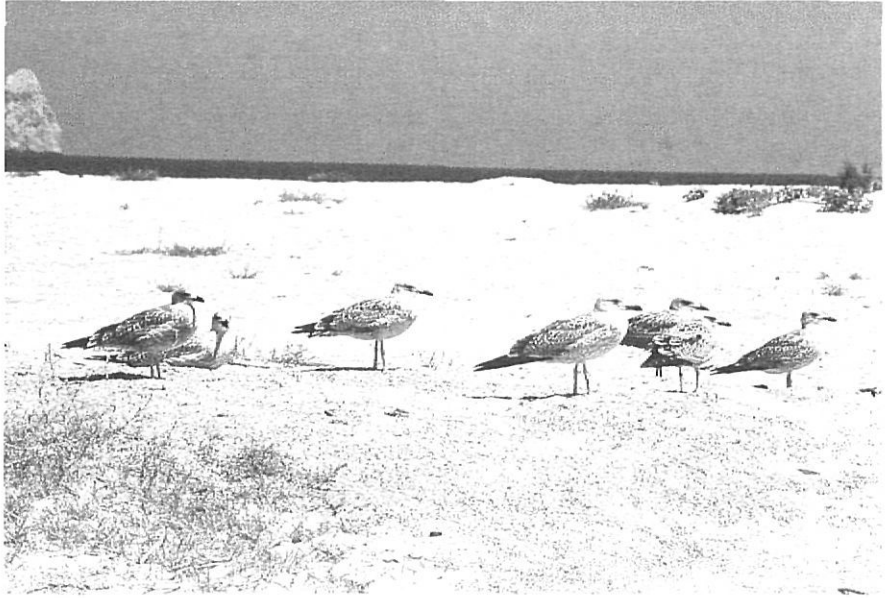
potents flotes pesqueres dels principals ports (Palamós, Roses, l'Escala, etc.). No cal dir que és sempre al voltant d'aquests grans nuclis subministradors de recursos tròfics, on es troben les majors concentracions d'individus.

Aquest fort increment poblacional, però, no s'hauria donat si la ja esmentada adaptabilitat tròfica no hagués anat conjunta a altres característiques ecològiques pròpies de l'espècie. D'aquesta manera, també hem d'esmentar la gran facilitat de l'ocell per adaptar-se a noves condicions ambientals i d'hàbitat. Així, el gavià, antigament reclòs a la franja litoral, en l'actualitat es troba gairebé arreu del Principat. Aquesta ocupació del territori, si bé es fa més palesa els mesos freds, també es comença a manifestar de forma gens despreciable durant

Els polls de gavià presenten un característic plumó grisós i unes conspicues taques negres al cap durant els primers quinze dies de vida, la qual cosa els fa extremadament mimètics quan s'ajouquen entre les roques.

l'actualitat, l'animal ha après a aprofitar tota mena de deixalles que en quantitat i varietat troba arreu, especialment als abocadors incontrolats i a cel obert que s'escampen al voltant d'un gran nombre de pobles i viles de les nostres comarques. A més, però, la nostra població de gavians obté una part important dels seus recursos al darrera de les activitats agràries, i també de les captures (o part d'elles) no aprofitades per les cada cop més

Els joves de gavià, una vegada són voladors, inicien una vida erràtica per moltes de les platges i rocams del nostre litoral i, àdhuc, per les terres interiors.



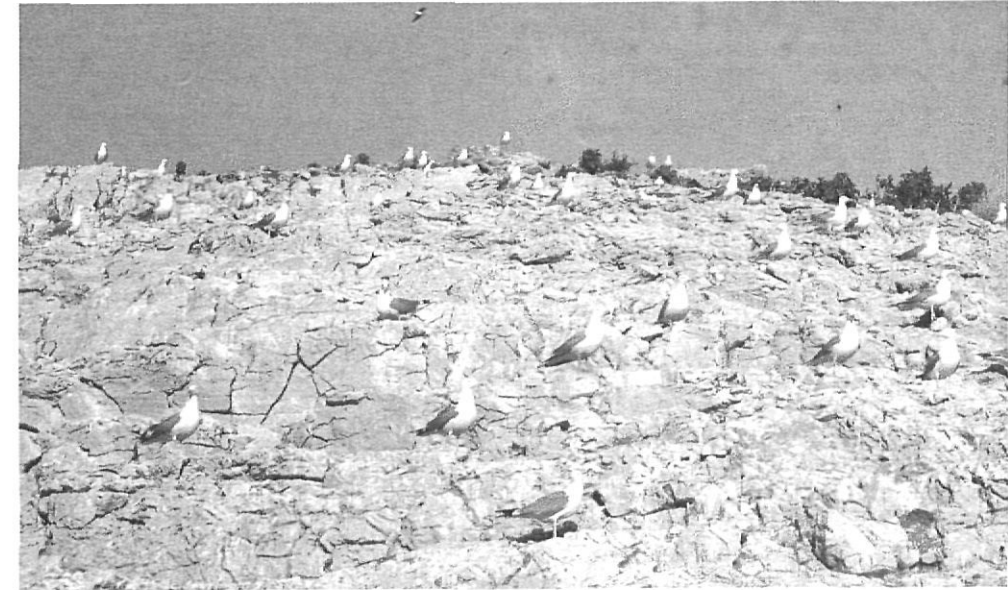
ment de les dejeccions dels animals, problemes d'eutrofització de les aigües i de putrefacció del sediment. En qualsevol cas cal aclarir, però, que aquests problemes segurament no es donarien si es tractés de qualsevol sistema aquàtic diferent a aquest, el qual es caracteritza per uns cicles biològics i un perfil de les seves vores altament particulars.

Els efectes de la superpoblació

Molts són els efectes derivats directament o indirecta de la superpoblació de gavians argentats, tot i que en ocasions es fa difícil establir la seva real importància. El cert és que els impactes són diversos en funció de l'indret on fem l'avaluació, de manera que caldria un estudi detallat per a cada un dels elements afectats en cadascun dels ambients.

Pel que fa referència a les aigües poc o molt estanyades o amb una lenta circulació (bases, rius, badies tancades, etc.), una excessiva abundància de gavians comporta gairebé sempre una disminució de la qualitat de les aigües i del sediment, sempre per efecte de les excrecions, del material que transporten, del recanvi de plomes que aquests ocells efectuen i, àdhuc, de les baixes per mortalitat que es van produint. Aquests factors afecten també sovint els indrets on els ocells reposen; és ben cert que en els darrers temps hem vist amb freqüència gran nombre de petites platges, cales i trams rocósos del nostre litoral totalment coberts de les restes d'aquestes aus, la qual cosa provoca el seu inhabilitament com a indrets d'esbarjo i de lleure.

Als abocadors d'escombraries, on aquestes aus obtenen part important dels seus recursos tròfics, la freqüentació comporta la disseminació de deixalles i de restes orgàniques com a producte de la lògica dispersió feta amb el bec i de la regurgitació d'aliments no digerits. Només hipotèticament podem suposar la derivació de conflictes sanitaris o de salubritat



pública (contaminació d'aigües per al consum, etc.).

Un efecte manifest i al mateix temps que important és el desplaçament que fan els gavians d'altres espècies animals, i d'ocells en particular. De fet aquest ha estat el motiu que en molts països ha portat a realitzar dràstiques mesures per controlar les poblacions de gavians argentats. Aquest desplaçament es dona tant a nivell d'acaparament dels recursos com a nivell d'ocupació de l'espai vital. També s'ha constatat una predació sobre les postes i les llocarades d'altres espècies d'aus. És just, però, esmentar que, si bé l'ocupació de l'espai físic, l'acaparament dels recursos i, de manera molt especial, la seva forta agressivitat durant l'època reproductora, poden portar al fet que determinades espècies es vegin foragita-

A les parts baixes de la vall de Gregal, a la Meda gran, ha desaparegut ja qualsevol rastre de vegetació per efecte de les dejeccions dels argentats.

des de les seves àrees naturals, en el cas concret de les illes Medes l'increment de la colònia de gavians ha anat conjunta amb el manteniment i, àdhuc, l'establiment com a nidificants d'espècies prou interessants de la nostra avifauna. Així, i des d'inicis d'aquesta dècada, les Medes acullen una pròspera colònia de tres espècies distintes d'aus, les quals han trobat en aquests illots un indret adient per establir-se. Aquest fet és especialment



El corb marí emplomallat (Phalacrocorax aristotelis) és un dels ocells més perjudicats pels efectes de la superpoblació de gavians argentats. A les illes Medes, on correspon la imatge, només hi trobem un únic niu.

Moltes de les platges del nostre litoral es veuen ocupades per concentracions multitudinàries de gavians que s'hi recullen al capvespre per passar-hi la nit. El resultat acostuma a ser un espai curull de dejeccions i restes d'aquests animals.

destacable en tractar-se d'aus que ja des d'anys enrera deixaren d'instal·lar-se a la plana, on, certament, de no ser per les molèsties a què constantment eren sotmeses, trobaven condicions ecològiques força més favorables que no pas mar endins.

En qualsevol cas, però, si bé la multitudinària presència d'argentats a les Medes no ha estat obstacle per tal que unes espècies hi trobessin nou recés, altres en semblen clarament perjudicades. El corb marí emplomallat (*Phalacrocorax aristotelis*), que manté una població oscil·lant a la zona i que en determinades èpoques arriba fins als 50-60 exemplars, veu reduït a una el nombre de parelles nidificants, tot i ser aquest un indret òptim per a la reproducció de l'espècie si ho comparem amb altres àrees on aquest ocell es reproduïx en major nombre. Només l'observació del nial, just dins d'una petita esquerda que fa la roca (en altres zones el niu és una plataforma exterior), ens fa entre la temença que aquests ocells tenen cap als gavians amb els que han de compartir veïnatge.

Ultra els efectes sobre altres poblacions d'aus, una acció també important derivada de la superpoblació d'argentats i especialment punyent



en el cas de les illes Medes, és el de la reducció de la diversitat biòtica pel que fa als vegetals. Les comunitats botàniques es veuen molt afectades per l'acumulació d'excrements (guano), de tal manera que s'afavoreix el desenvolupament de les espècies nitròfiles i ruderals. Aquest efecte és prou manifest a la vall de Gregal (Meda gran), amb una concentració màxima de nials i on pràcticament ha desaparegut la vegetació.

Algunes solucions pel futur

La raó per la qual la població de gavians argentats ha experimentat en aquests últims anys un creixement tan fort cal cercar-la, tal i com ja hem vist, en la capacitat que aquesta au té per

aprofitar tots els recursos tròfics que la nostra societat és capaç d'aportar-li. Les fonts principals d'on l'ocell obté aquests recursos són, sense cap mena de dubte, els abocadors de deixalles que hom pot trobar arreu del territori. Si visitem qualsevol localitat del rera país on antigament no es coneixia la presència dels gavians, no ens costarà gens observar com aquestes aus es concentren al voltant dels abocadors a cel obert on es dipositen tot tipus de deixalles. Aquesta situació, també constatable al llarg del litoral, queda però lleugerament difosa a les zones costaneres en obtenir part important dels recursos a partir d'allò que es deriva de l'activitat pesquera.

Es per això que una adequada política d'eliminació dels residus —fins ara inexistent— podria representar

l'inici de la solució dels problemes que la superpoblació de gavians originen. Com sigui que aquest fet no es produeix, en resulta doncs en l'actualitat una població d'argentats cada cop més nombrosa, capaç de donar lloc a greus problemes en un futur no massa llunyà. En qualsevol cas, però, també és cert que l'aplicació d'un pla correcte d'eliminació dels residus donaria resultats a llarg termini i, fins i tot, es podria esperar una possible adaptació de la població de gavians a les noves condicions ambientals.

Per aquest motiu, i tal i com ja s'ha fet en altres països europeus, hom proposa l'adopció de mesures més dràstiques, capaces de retornar el nombre de gavians argentats a nivells més raonables i en un termini de temps variable entre 4 i 8 anys. A Catalunya, i més concretament a les comarques gironines, això podria portar-se a terme d'una manera relativament còmoda si tenim en compte que el 80% de la població reproduc-

tora del Principat es troba a les illes Medes. D'aquesta manera, doncs, un control de les postes en aquest indret suposaria al mateix temps un control de la població de gavians argentats arreu de Catalunya.

Així, i com a mesures d'actuació, proposem una intervenció científica i controlada sobre les niarades de gavians a les illes Medes. Lluny d'algunes accions puntuals i arbitràries com les que ja en ocasions s'han efectuat en aquests darrers anys. La destrucció selectiva d'ous, tornant-los inviables mitjançant la injecció d'aire (i evitant així en gran mesura les postes de reemplaç) podria ser un bon inici envers un control acurat i racional de la nostra població —en aquests moments cada cop més nombrosa— de gavians argentats.

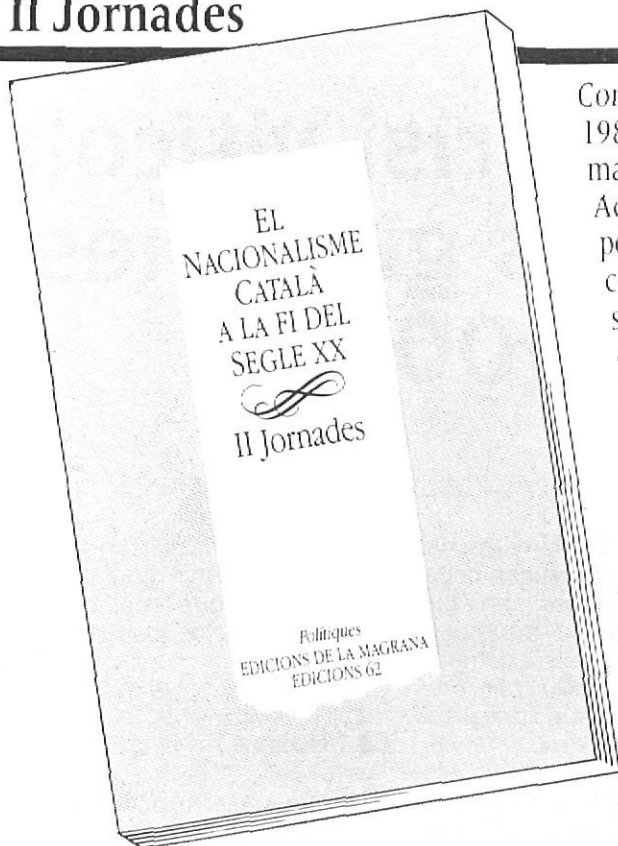
Ramon Fortià és biòleg, naturalista.

BIBLIOGRAFIA

1. Carrera, E. (1983). *Primer censo invernal de gaviotas en Cataluña y País Valenciano*. Rev. *Quercus*, núm. 7; pp. 6-7. Madrid.
2. Ferrer, X i altres (1986). *Història Natural dels Països Catalans*. Vol. 12 (Ocells). 445 pp. Enciclopèdia Catalana. Barcelona.
3. Carrera, E. & Vilagrasa, X. (1984). *La colònia de gavià argentat (Larus argentatus michahellis) de les illes Medes*. A *Els sistemes naturals de les illes Medes*; pp. 291-306. Institut d'Estudis Catalans (Arxius de la Secció de Ciències). Barcelona.

EL NACIONALISME CATALÀ A LA FI DEL SEGLE XX

II Jornades



Continuant el treball de reflexió iniciat a Vic el febrer de 1987 sobre el Nacionalisme Català a la fi del segle XX, el març de 1988 se celebraren, a Girona, les II Jornades. Aquest llibre recull tot el material que els diferents ponents i conferenciants hi debateren. Per la qualitat i la condició dels intel·lectuals que participaren en aquest seminari, el llibre es converteix en una eina d'anàlisi que descobreix el pensament últim sobre els temes i les idees que avui condicionen i determinen el present i el futur del nacionalisme català en aquest final de segle.

Altres títols publicats a la col·lecció POLÍTIQUES:

1. Materials d'obra, Antoni Dalmau.
2. Els comptes de Barcelona, Joaquim de Nadal i Caparà.
3. Catalunya, nació d'esquerra, Rafael Ribó.
4. Als joves de Catalunya, Jordi Pujol.
5. Les dones i la política, a cura de N. Albó, J. Busquets i R. Martí.

De venda a totes les llibreries.

edicions 62