



L'extensa superfície del massís (unes 30.000 Ha.) coberta pràcticament tota d'espessa vegetació és un dels valors més importants de les Gavarres.

# El massís de les Gavarres

**JOSEP V. ALHAMBRA**  
**EMPAR VAQUÉ**  
**JORDI VICENS**

El massís de les Gavarres constitueix, junt amb el d'Ardenya i les muntanyes de Begur, l'extrem nord-oriental de la serralada litoral o de marina del sistema mediterrani català. Forma un conjunt muntanyós perfectament individualitzat entre la plana al·luvial de l'Empordà, al nord, la de la Selva, al sud, i dues petites fosses tectòniques: el corredor de Palafrugell, que el separa de les muntanyes de Begur, i la vall d'Aro, que ho fa del massís de l'Ardenya. Pel nord-est el riu Ter el separa de les estriba-

cions orientals de la serralada transversal.

La seva proximitat al mar i les moderades alçades dels seus cims (531 m al puig d'Arques) fan que la vegetació de les Gavarres sigui plenament mediterrània, amb domini de l'alzinar i, sobretot, la sureda.

El principal interès el constitueix la gran extensió de bosc mediterrani en força bon estat de conservació (unes 30.000 ha), al costat del baix nivell de poblament actual, justament en un enclavament situat entre la ciutat de Girona i la zona central de la Costa Brava.

Una altra font d'interès de les Gavarres és la gran riquesa del seu patrimoni cultural, testimoni de l'antiga presència de l'home a la muntanya i de l'aprofitament tradicional dels seus recursos. Aquest extens patrimoni his-

tòric, sortosament en força bon estat de conservació encara avui, constitueix un dels valors més importants del massís<sup>1</sup>.

## Situació i problemàtica actual

La principal agressió a què estan exposades avui les Gavarres, com totes les zones muntanyoses del rera-país litoral, és l'aprofitament desordenat del seu territori que té en la implantació de residències secundàries el seu millor exponent. La indústria, i amb ella la població, s'han anat situant a la plana, mentre que la muntanya, que s'ha anat despoblant cada vegada més, ha passat d'ésser un espai vital i amb personalitat pròpia a ser un espai marginal. Aquest espai es troba així a compte de l'establi-

ment de nous usos que, en general, són dissenyats en funció de les necessitats de l'entorn humà immediat, particularment el turístic, sense tenir en consideració la vocació i l'interès d'aquest territori com a espai natural.

D'altra banda, aquests factors, juntament amb l'aprofitament desordenat del bosc per part de l'explotació forestal, incrementa el risc de declaració i de propagació d'incendis, un altre dels principals perills a què són sotmeses les Gavarres. La introducció en el massís d'espècies més heliòfiles (pins, per exemple), i la freqüentació desordenada i poc respectuosa amb els valors naturals, han anat agreujant el que ja era un perill tradicional en aquestes terres.

## Els incendis

Gràcies a la prosa de Joaquim Ruyra<sup>2</sup> podem saber de l'important incendi que afectà les Gavarres l'agost de 1928. El referia l'autor com «un dels més horribles que s'hagin vist mai a Catalunya, tant per la seva violència com per la seva extensió, que es calcula ésser de 150 quilòmetres quadrats». L'incendi, que s'inicià prop de Santa Pellaia, s'escampà cap a la serra de Sant Mateu i Montnegre, i va envair la serralada de la Mare de Déu dels Àngels fins a Madremanya.

Important fou també el foc que es produí l'any 1967 que des de Tossa arribà a Llagostera afectant, aproximadament, unes 10.000 ha.

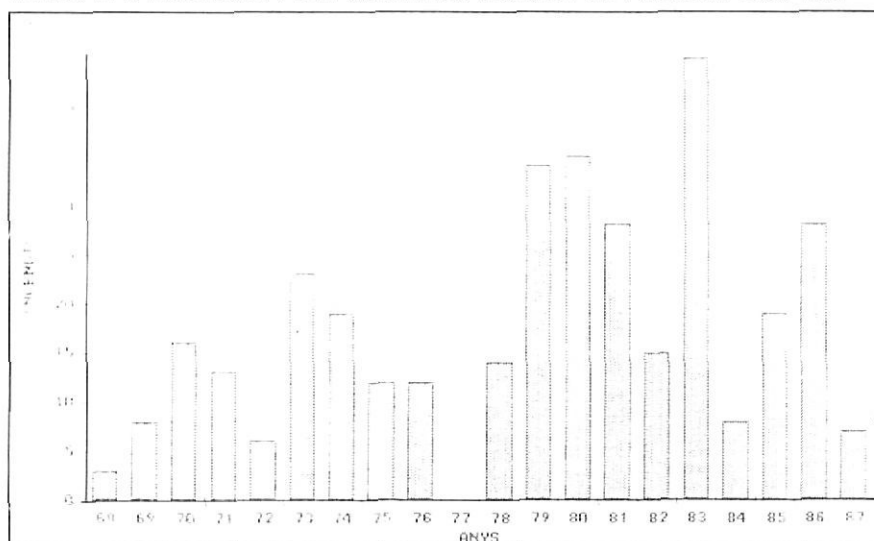
El fet que des d'aquella data, fa vint anys, els incendis estiguin ben documentats permet de plantejar algunes consideracions sobre la problemàtica que generen al massís.

Evidentment, la primera constatació fa referència a l'estacionalitat dels incendis forestals. El 76% del total han tingut lloc a l'estiu, època de coincidència de les més altes temperatures i de la més baixa pluviositat. Les irregularitats del clima mediterrani, que poden donar lloc a estius frescos o no gaire secs, expliquen però, les fluctuacions en la distribució dels incendis en el període estudiat (vegeu gràfica número 1).

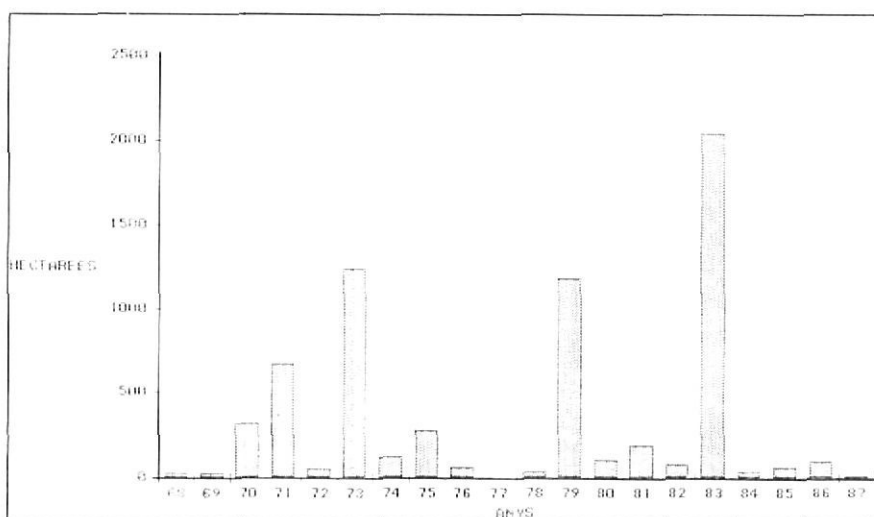
No sempre la superfície cremada (gràfica número 2) està en relació directa amb el nombre d'incendis produïts. Com a exemple, pot observar-se com els 34 incendis de 1979 cremaren 1182 ha de bosc, mentre que els 35 de l'any següent només afectaren 104 ha.

EL total de 345 incendis declarats en aquests vint anys han cremat 6.580

**GRÀFIC 1**  
NOMBRE D'INCENDIS A LES GAVARRES DURANT EL PERÍODE 1968-1987



**GRÀFIC 2**  
SUPERFÍCIE CREMADA A LES GAVARRES DURANT EL PERÍODE 1968-1987



ha de bosc a les Gavarres, superfície que representa, aproximadament, el 20,5% de la superfície del massís. Cal tenir present que el 76% de la superfície cremada ho ha estat en incendis que afectaren superfícies superiors a les 100 ha i el fet que aquests suposin exclusivament el 4% del nombre d'incendis. Considerant els incendis petits (96% del total) potencialment tan destructors com els grans, cal constatar el fort perill que per a les Gavarres representen els incendis forestals. Val a dir que aquest perill s'incrementa amb la freqüentació i amb l'existència d'urbanitzacions i activitats antròpiques en general.

Els incendis de gran superfície afectada tenen profundes repercussions sobre el massís, i la seva cicatrització és difícil. Aquests incendis es produeixen, habitualment, sota l'acció de forts vents, cosa que afavoreix la ràpida propagació i dificulta les tas-

ques d'extinció.

En canvi, en els incendis de petita extensió, que són els més freqüents (vegeu taula número 1), la regeneració natural de la superfície afectada sol ser bastant ràpida, degut a la poca extensió i a la invasió colonitzadora del bosc no cremat dels voltants.

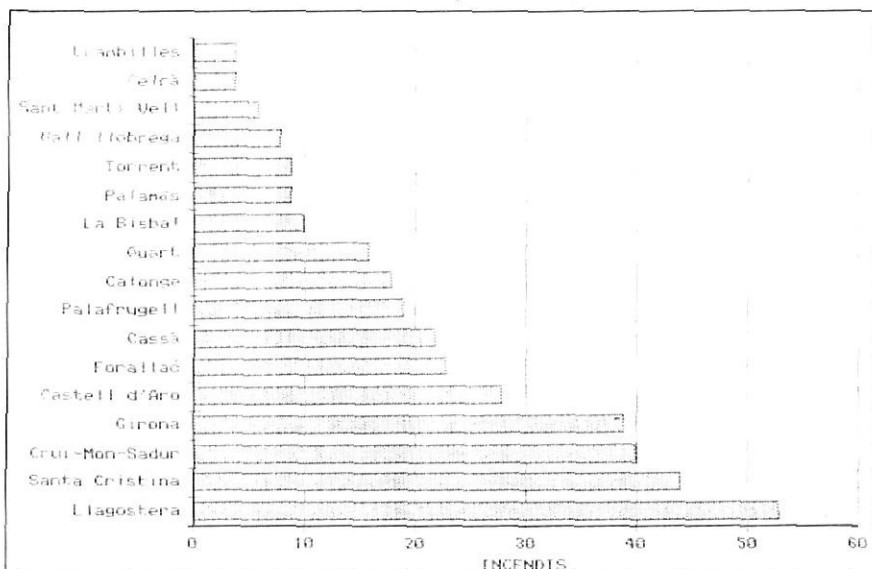
Són majoria els casos en què es desconeixen les causes de l'incendi, car aquestes són difícils d'esbrinar. En tot cas, són variades i van en general molt lligades a l'acció antròpica, la freqüentació i el fenomen de la segona residència. Cal fer esment, en aquest sentit, que els municipis de major superfície forestal que estan relacionats amb el turisme de la Costa Brava o amb una gran implantació d'urbanitzacions són els que pateixen un major nombre d'incendis.

Es presumible que, entre les causes, sovintegin les imprudències de fumadors, pagesos o visitants de cos-

**TAULA 1**

Superfície	Núm. incendis	Superfície total
< 1 Ha	132	37.8
1 < 5	126	257.1
5 < 25	55	520.6
25 < 100	17	742.5
100 < 500	13	3.117.0
= > 500	2	1.905.0
	345	6.580 Ha

**GRÀFIC 3**  
NOMBRE D'INCENDIS PER MUNICIPIS (1968-1987)



tellada. De vegades, però, l'origen cal cercar-lo en les males condicions d'abocadors i línies elèctriques o en la intencionalitat. És difícil conèixer els motius d'aquesta darrera, que hom calcula que dona origen al 23% dels incendis, però poden anotar-se, de ben segur, els interessos especulatiu, els enfrontaments en vedats de caça, l'acció de piròmans, etc.

## Les repoblacions

De vegades, hom ha volgut «recuperar» els espais afectats pels incendis mitjançant la reforestació per terrasses. Aquesta pràctica, que consisteix en l'aterrament dels vessants de la muntanya fent graons per poder plantar els arbres, representa, en realitat, un endarreriment en la recuperació natural del bosc.

Altres cops però, aquestes pràctiques, associades a la plantació d'eucaliptus, han estat lligades a la creixent demanda de fusta blanca per a la fabricació de pasta de paper. Aquestes operacions eren comunes a la dècada dels setanta i afectaren, per

les expectatives econòmiques que es preveien, una extensa superfície del massís de les Gavarres.

Mentre que els seus resultats eco-

nòmics són molt discutibles, a nivell ecològic i paisatgístic representen un fort impacte.

No podem oblidar que les Gavarres han estat tradicionalment, i encara ho són, un espai muntanyós amb una profunda vocació d'ús social, objecte de la sensibilitat de les poblacions residents al massís i a l'entorn. L'aterrament massiu de la muntanya resulta incompatible amb aquesta sensibilitat social car genera un paisatge artificialitzat on la bellesa del bosc queda plenament agredida.

Ecològicament, l'aterrament, ultra comportar l'increment de l'erosió, implica, sovint, la introducció d'espècies foranes. Les condicions de l'entorn (glaçades, plagues, esgotament del sòl, etc.) demostren que la més paradigmàtica d'aquestes espècies, l'eucaliptus, a més de resultar de dubtosa rendibilitat econòmica, mai constituirà, a llarg termini, un ecosistema més o menys naturalitzat.

## El despoblament del massís

Fins fa relativament pocs anys l'aprofitament dels recursos naturals de les Gavarres havia mantingut una població important que vivia al massís, al costat d'altres que, no hi residien, però vivien d'ell. Tal com comenta en Pep Matas<sup>3</sup>, eren molt importants les colles de boscaters que, de forma habitual o a temporades, feien vida a bosc per tal de fabricar carbó, pelar el suro, aprofitar la llenya, etc.

La taula adjunta permet observar



La sureda és el bosc que predomina a les Gavarres. Els seu manteniment, així com la millora de la situació actual haurien d'ésser els eixos d'una política forestal per les Gavarres.



TAULA 2

POBLACIÓ D'ALGUNS NUCLIS DE LES GAVARRRES. 1758 - 1981.

	1787	1900	1930	1950	1981
Sant Pol	—	128	117	96	39
Santa Pellaia	136	178	140	49	13
St. Cebrià de Lledó (Els Metges)	140	145	95	65	0
St. Cebrià dels Alls (Camós)	84	97	69	46	11
Fitor	127	101	65	50	2
Castellar de la Selva	58	68	61	43	2
Montnegre	—	147*	46	42	10
St. Mateu de Montnegre	82	—	97	83	40
Romanyà	173	138	127	117	55
	800	1002	817	591	172

Font: 1787 Cens Comte Floridablanca, 1900-1981. Nomencladors INE.

\* Junt amb Sant Mateu de Montnegre.

l'evolució de la població a alguns nuclis de les Gavarres i constatar com avui una bona part del massís es troba deshabitada.

El procés de despoblament ha afectat més els nuclis centrals (Fitor, Sant Cebrià de Lladó, Sant Cebrià dels Alls, Santa Pellaia) que resten avui pràcticament deshabitats, que els situats més a l'entorn del massís (Sant Pol, Romanyà), més ben comunicats, més propers als nuclis importants i a la seva activitat econòmica. Alguns nuclis, a més, han vist orientat el seu poblament cap al fenomen de la segona residència. Es, per exemple, el cas de Romanyà de la Selva.

El procés de despoblament que

s'ha anat produint de forma gradual al llarg dels darrers setanta anys i lligat a la introducció de noves formes energètiques, s'ha accelerat en els trenta darrers, com a conseqüència de la industrialització i del turisme. El descens en el poblament del massís es correspon amb els increments de les poblacions de la plana, més ben comunicada, amb més serveis i amb una activitat econòmica més diversificada, amb presència important de la indústria i, a partir dels anys seixanta, els serveis.

Aquest despoblament, ha generat un abandonament força generalitzat del massís, que ha produït la conseqüent degradació dels habitatges

rurals, d'altres elements molt valuosos d'arquitectura popular (molins fariners, pous de glaç, forns de calç, fonts) o religiosa (ermites), i del medi natural.

Sobre aquest medi humanitzat i fruit de l'equilibri de l'aprofitament tradicional dels seus recursos, es desenvolupaven un conjunt d'activitats de caràcter econòmic que ultra fixar la població al territori tenien una funció reguladora clara. Així, per exemple, la fabricació de carbó i de feixines mantenien el bosc net de sotabosc.

El despoblament i la pràctica desaparició de totes aquestes activitats han comportat l'increment del perill potencial a què és sotmès el bosc, juntament amb la pèrdua de la funció de vigilància que establia el propi habitant.

## Les urbanitzacions

La industrialització i l'expansió econòmica que incrementà el ritme del despoblament de les Gavarres a partir dels primers seixanta, portà també l'aparició de les urbanitzacions. Aquestes, conseqüència de l'increment de les rendes de les societats urbanes i de l'explosió del turisme, han consistit bàsicament en l'ocupació del territori de forma desordenada, amb complexos d'edificacions de baixa densitat en un procés mancat de tota lògica de planificació global, i que per ser comprès cal situar-lo en el context polític i econòmic dels anys seixanta i primers setanta.

Aquell context, la permisivitat de l'administració, la «peculiar» comprensió del dret de propietat del propietari forestal i els interessos econòmics dels empresaris-promotors composaren el quadre que ha permès l'existència a les Gavarres, arreu del país i especialment del litoral, d'un conjunt d'urbanitzacions que suposen una degradació important del nostre medi natural en general i del bosc mediterrani, en particular.

Les primeres tramitacions documentades d'urbanitzacions a les Gavarres corresponen a l'any 1963 (mas Ambrós i mas Pere, a Calonge i Bell-lloc, a Sta. Cristina d'Aro). Des d'aquells moments i fins als 1967/68 es produeix la major acció urbanitzadora, si bé el ritme, després d'aquests anys i fins al 1975/76, seguirà essent estable i important.

La tramitació de les autoritzacions per a aquestes urbanitzacions van estar, generalment, plenes d'arbitrarietats i irregularitats, des de l'incompliment



Un paisatge de formes arrodonides i suaus, amb enclaus de gran bellesa és un dels elements a valorar i mantenir d'aquest espai.

**TAULA 3**  
URBANITZACIONS A LES GAVARRES

NOM	MUNICIPI	LOCALITZACIÓ	APROVACIÓ	ESTAT LEGAL	SITUACIÓ EDIFICACIÓ
Mas Aymerich	Girona/Quart	Els Àngels (Nord km10-11 cra.)	(9)	Illegal	Baixa consolidació
Riufred	Llagostera/Sta. Cristina		07/75	Suspensa (4)(5)	Obertura parcial de camins
Mas Ambrós	Calonge		11/71	Legal	Consolidada
Vescomptat de Cabanyes	Calonge		12/63 (8)	Legal	Consolidada
Rio de Oro	Calonge		11/76	Legal	Consolidada
Mas Pere	Calonge		02/66 (7)	Legal	Consolidada
Refugi de les Gavarres	Cassà de la Selva		07/63 (12)	Legal	Consolidada
Mas Ros	Castell-Platja d'Aro		11/65 (6)	Illegal (14)	Alta consolidació
Mas Nou	Castell-Platja d'Aro		02/65 (6)	Legal	Consolidada
Aeròdrom	Juià	Serra Àngels/Camp dels Vents	03/78 (13)	Legal	Baixa Consolidació
Cal Rei del Corb	Llagostera		07/83	Legal (10)	Obertura Vials (11)
	Llambilles	Sector Cal Fusteret		Illegal	Consolidació Mitja
	Palamós	Ermila Bell-Lloc		Illegal	Cconsolidada/Petita Escala
	Quart	Nord-Est Hostal del Peix		Illegal	Consolidada
Bell-Lloc	Sta. Cristina d'Aro		11/63 (17)	Legal	Consolidada
Roca de Malvet	Sta. Cristina d'Aro		04/66 (3)	Legal	Consolidada
Sant Miquel d'Aro	Sta. Cristina d'Aro		12/67 (2)	Legal	Consolidada
Vall Repòs	Sta. Cristina d'Aro		05/68	Legal	Consolidada
Les Teules	Sta. Cristina d'Aro		11/65	Legal	Consolidada
El Palomar	Sta. Cristina d'Aro		12/64	Legal	Consolidada
Mas Falquet	Vall-Llobrega		04/86	Legal	Consolidada
	Vall-Llobrega	Nord-Est del Raval de Dalt	12/85	Legal	Consolidada
Els Vilars	Vall-Llobrega	Est del Raval de Dalt	6/88	Legal	No Construïda

(1) Bell-Lloc Modificada el febrer de 1977

(2) Sant Miquel d'Aro Modificada i ampliada l'abril de 1973

(3) Roca de Malvet Modificada i ampliada el juny de 1987

(4) Mas Aymerich Suspensa al T.M. de Sta. Cristina d'Aro, desqualificada al de Llagostera, amb motiu de tramitació de normes subsidiàries

(5) Mas Aymerich Existí, recentment, una sol·licitud de construcció d'un camp de golf amb edificació residencial complementària, suspesa per acord de la Comissió Provincial d'Urbanisme

(6) Mas Nou Modificada el gener de 1976

(7) Rio de Oro Ampliada el març de 1972

(8) Mas Ambrós Ampliada l'any 1965 (febrer i juny) i l'abril 1976

(9) Els Àngels Denegada el desembre de 1972 per la CPU.

(10) Aeròdrom Llagostera Recollit des de les normes subsidiàries de Llagostera (desembre 1983)

(11) Aeròdrom Llagostera Ha estat presentat projecte per a l'edificació (any 1988). Resta pendent de correccions per part del promotor.

(12) Mas Pere Modificada i ampliada el desembre de 1981 i el març de 1983

(13) Els Àngels, Juià Espai qualificat com a urbà en la Delimitació del Sòl Urbà del municipi (març de 1978)

(14) Refugi Gavarres Urbanització *illegal* avui. És possible la seva legalització mitjançant pla especial recollit a les noves normes subsidiàries de Cassà, bé que congelant qualsevol ampliació o nova edificació (març 1989)

ment més absolut de la legislació aplicable fins al desenvolupament per Pla Parcial de sòls qualificats com a no urbanitzables en els planejaments generals. Des d'aquesta perspectiva, la realitat administrativa va anar sempre per darrera dels fets, limitant-se a la legalització de les actuacions quan això era possible. No manquen casos d'urbanitzacions, la legalització de les quals no es va produir, i que resten, doncs, com a *illegals*, algunes amb un grau de consolidació força important.

Existeixen també casos d'urbanitzacions projectades que mai no arribaren a executar-se o que ho feren en grau molt baix. Tal és el cas d'algunes de les que donaren lloc a movilitzacions a les primeries dels anys setanta, situades a l'interior del massís, i que el planejament posterior ha vingut a ignorar, quant no a desqualificar.

Un conjunt de consideracions al voltant del que suposa la presència de les urbanitzacions són necessàries.

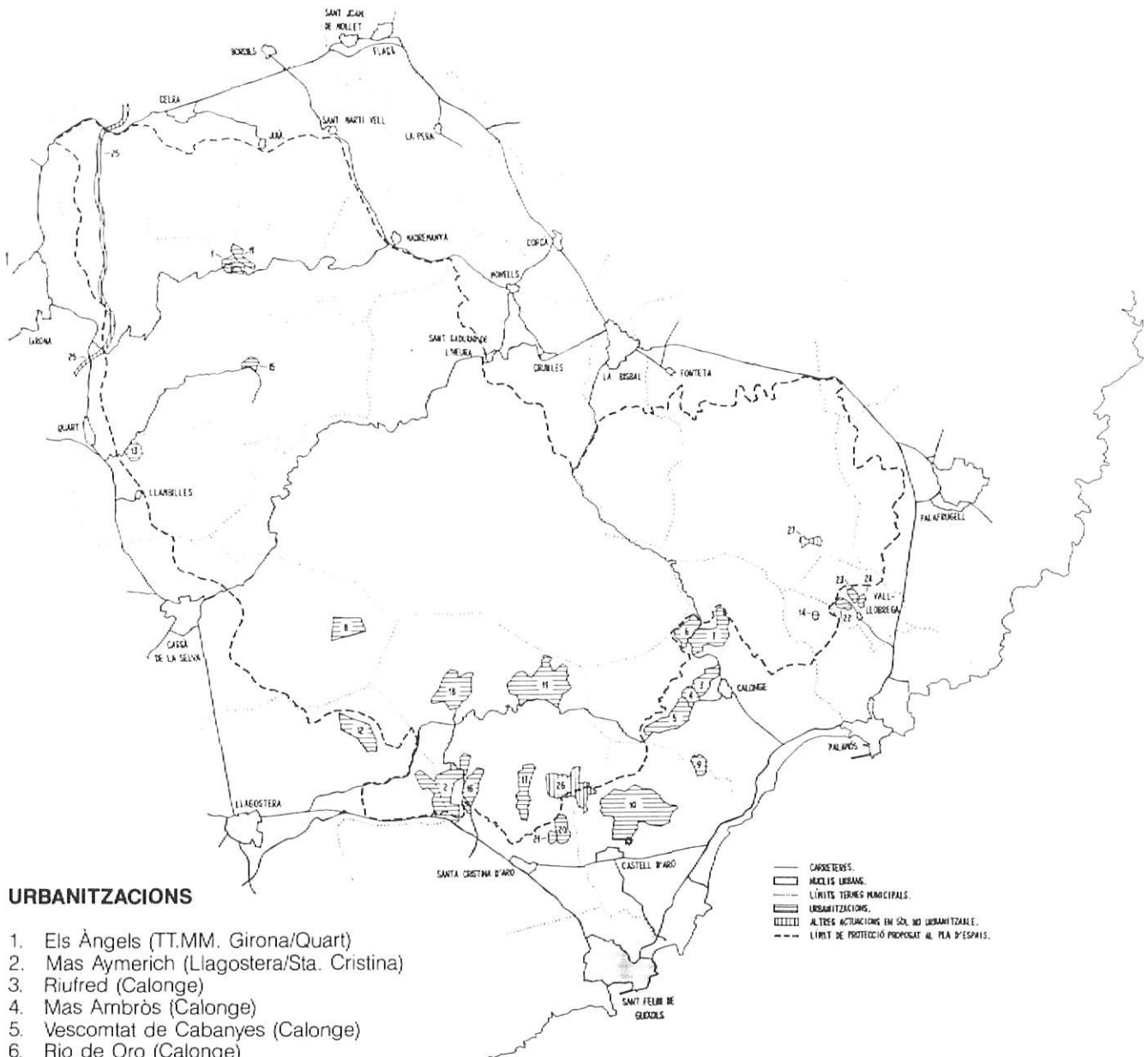
D'una banda les urbanitzacions, per fer més fàcil l'acord amb els afectats i la seva gestió, són actuacions que s'implantaren sobre unitats de propietat rústega, ignorant, per tant, la lògica del territori, el seu relleu i les seves condicions, en sòls que, a més, res no tenen a veure amb les expectatives urbanes o amb les previsions de creixement de les poblacions.

La manca de planificació permeté la dispersió de les actuacions i l'ocupació generalitzada del territori, segons allò que Juli Esteban denominaria «un mecanisme aleatori en l'espai i en el temps»<sup>4</sup>. Un únic element estructural serví de base per a les implantacions: les carreteres existents. Així, excepte algunes actuacions

a Calonge, les urbanitzacions de les Gavarres no han suposat, en cap cas, ampliació dels nuclis tradicionals, sinó operacions aïllades i pretesament autònomes.

La transformació del paisatge que ha suposat aquestes urbanitzacions no és l'única repercussió que sobre el medi natural han produït. A l'agressió que significa la pròpia obra urbanitzadora se sumen la pressió de caràcter directe que la població resident exerceix, i la induïda a partir de les dificultats de resoldre, en la pràctica, els problemes de les seves infraestructures i serveis: deixalles, escombraries, aigües residuals, etc. i de la major freqüentació, amb el conseqüent major perill d'incendi.

La consecució dels ajuntaments democràtics, el treball d'aquests i de la Comissió d'Urbanisme en les revi-



## URBANITZACIONS

1. Els Àngels (TT.MM. Girona/Quart)
2. Mas Aymerich (Llagostera/Sta. Cristina)
3. Riufred (Calonge)
4. Mas Ambrós (Calonge)
5. Vescomtat de Cabanyes (Calonge)
6. Rio de Oro (Calonge)
7. Mas Pere (Calonge)
8. Refugi de les Gavarres (Cassà)
9. Mas Ros (Castell-Platja d'Aro)
10. Mas Nou (Castell-Platja d'Aro)
11. Serra dels Àngels (Juià)
12. Aeròdrom (Llagostera)
13. Cal Rei del Corb (Llambilles)
14. Bell-Lloc (Palamós)
15. Hostal del Peix (Quart)
16. Bell-Lloc (Sta. Cristina)
17. Roca de Malvet (Sta. Cristina)
18. Sant Miquel d'Aro (Sta. Cristina)
19. Vall Repòs (Sta. Cristina)
20. Les Teules (Sta. Cristina)

21. El Palomar (Sta. Cristina)
22. Mas Falquet (Vall-Llobrega)
23. Nord-Est Raval de Dalt (Vall-Llobrega)
24. Els Vilars (Vall-Llobrega)

## ALTRES ACTUACIONS EN SÒL NO URBANITZABLE

25. Projecte de variant de la N-II a Girona.
26. Camp de golf del Mas Nou.
27. Projecte d'abocador controlat a Fitor.

sions i adaptacions del planejament municipal al text refós de la Llei del Sòl de 1976 i la situació econòmica generada a partir dels darrers setanta han fet possible la inflexió del procés urbanitzador, al costat del millor control sobre les urbanitzacions.

Malgrat tot, vivim temps en què la pressió urbanística revifa i existeixen

actuacions contemplades als planejaments municipals, avui no executades o parcialment realitzades, que poden posar-se en marxa. D'aquestes, la més espectacular és sens dubte la de construir un aeròdrom al terme municipal de Llagostera, avui amb el sistema viari ja executat, on els usuaris arribarien fins a la seva parcel·la, com

en una Empuriabrava aèria, mitjançant avionetes. Una altra d'aquestes actuacions consisteix en la qualificació d'una porció del terme municipal de Juià, molt pròxima al Santuari dels Àngels, com a sòl urbà, la qual cosa permet la seva promoció quasi immediata.





*Un gran nombre de sepulcres megalítics, molts de gran interès (a la fotografia els cementiris dels moros de Torrent) constitueixen un important patrimoni arqueològic que cal conèixer i conservar.*

**Altres actuacions en sòl no urbanitzable**

Hom reconeix que el canvi demogràfic ha comportat un major respecte per la normativa urbanística i un major control del procés d'urbanització del nostre territori, però continua essent present l'absència de criteris globals de planificació i d'ordenació.

Així, a les Gavarres es constata avui l'existència d'un conjunt d'agressions, que tenen en comú amb les urbanitzacions el poc respecte per les condicions del nostre medi natural, però que es presenten sota noves formes: infraestructures viàries, instal·lacions turístiques i recreatives, abocadors, etc.

Assistim a la construcció d'un camp de golf dalt de les Gavarres, a cavall dels termes municipals de Santa Cristina d'Aro i de Castell-Platja d'Aro. Aquest camp de golf, ultra significar

un impacte ecològic molt considerable en un emplaçament absolutament inadequat, suposa la consolidació d'un dret edificatori inexistent sense el golf, en aquest cas la construcció d'un «poblado» de vacances de règim d'aparthotel per a turistes centreeuropeus. Existeixen altres iniciatives de caire semblant (golf i urbanització al mas Aymerich, per exemple) suspeses en aquests moments sense que es coneguin el seu resultat definitiu.

A Girona, la resolució dels problemes de la travessia de la carretera Nacional-II, que hom considera una petita part dels problemes circulatòris de la seva àrea urbana, farà possible la implantació d'una infraestructura com aquesta sobre la vessant oest de les Gavarres, afectant la vall de Sant Daniel i el sector de Campdorà.

Una decisió d'aquestes característiques, a més de suposar un impacte paisatgístic molt important a les

esmentades àrees, és inacceptable si no és fruit de la ponderació de les condicions de totes les opcions possibles, circumstància aquesta que no s'ha produït.

D'altra banda, la Direcció General de Medi Ambient de la Generalitat de Catalunya, bé que sembla que hi ha possibilitats que sigui desestimat, treballa en la perspectiva de situar un abocador controlat d'escombraries al terme municipal de Forallac, al sector de Fitor.

La instal·lació d'una activitat d'aquestes característiques en un espai que hom voldria protegit, no sembla la millor forma de resoldre el problema de tractament dels residus sòlids urbans d'aquest sector de Baix Empordà. Les implicacions de la pròpia instal·lació, juntament amb les de la carretera d'accés que hauria de construir-se, fan difícilment assumible la proposta.

Aquest conjunt d'actuacions, encara que de característiques ben diferents a les de les urbanitzacions d'altres temps, posen de manifest com la planificació dels usos del territori, quan supera el marc estrictament municipal, constitueix encara una assignatura pendent.



*Un gran nombre de molins fariners, rescloses, pous de Glaç... són la mostra de l'aprofitament que en feu l'home dels recursos naturals, en aquest cas l'aigua, i que constitueixen una important mostra d'arquitectura popular.*



*L'abandonament del massís ha comportat que avui en dia un gran nombre de masos, així com d'ermites, restin abandonats.*



*Les terrasses per la plantació d'eucaliptus o pins provoquen l'erosió del sòl, destrueixen la vegetació natural i alteren substancialment els valors qualitatius del paisatge.*

### Perspectives de futur

Totes aquestes problemàtiques denunciades, l'abandonament progressiu, l'explotació irracional del bosc, la pressió urbanística constant i en augment, les noves demandes de formes de lleure poc respectuoses amb el medi, la cultura i el paisatge, i l'increment del risc d'incendi derivat d'aquests usos, tenen una magnitud excessiva per al massís de les Gavarres.

Aquest espai degut a les seves característiques, quant a extensió, valors i localització, requereix una gestió que asseguri la seva protecció, però que a més possibiliti a partir de l'ús adequat dels seus propis valors o recursos, el seu desenvolupament econòmic, social i cultural.

Aquesta concepció de desenvolupament i conservació correspon a les hipòtesis bàsiques de l'Estratègia Mundial de la Conservació (1980) ela-

borada per la VICN<sup>5</sup> i d'altres organismes internacionals especialitzats (FAO, UNESCO), segons la qual es concebeix la conservació com la gestió de la utilització de la biosfera per l'home, de manera que les generacions actuals obtinguin al màxim d'avantatges dels recursos vius, tot garantint que aquesta pugui ser utilitzada indefinidament per l'home. Que permeti per tant un desenvolupament «sostingut» dels recursos.

Partint d'aquests conceptes la gestió de les Gavarres hauria d'orientar-se en les següents línies:

1) Accions de protecció i millora dels sistemes naturals.

— Preveient actuacions de protecció i millora del patrimoni ecològic, paisatgístic i cultural.

— Realitzant programes de recerca científica, per tal de racionalitzar al màxim els aprofitaments forestals tot assegurant un rendiment

sostingut de les produccions, en especial la sureda.

— Vigilant les normatives generals que regulen les activitats productives, recreatives i altres usos o actuacions.

— Elaborant programes de prevenció d'incendis forestals.

2) Accions de potenciació del desenvolupament econòmic.

En les relacionades amb l'activitat agrícola o forestal, caldria considerar les següents:

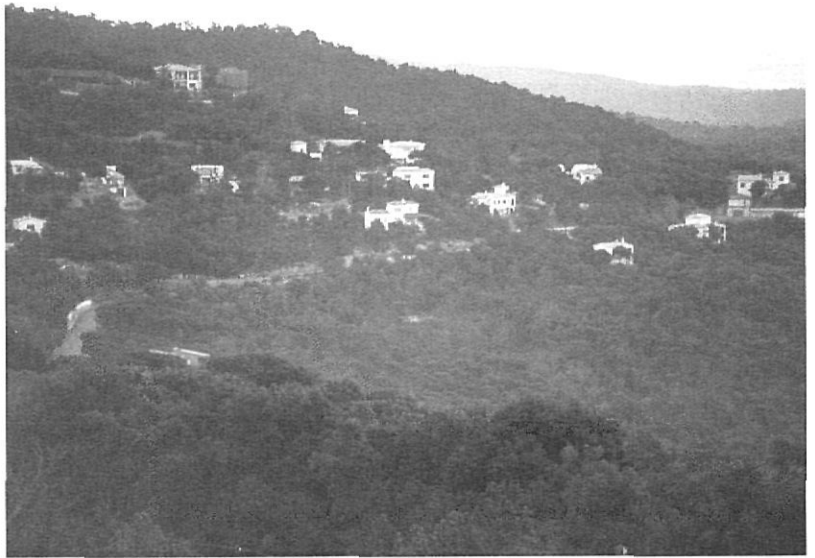
— La necessitat de dissenyar la política forestal més adient per a les Gavarres, que tendeixi a un màxim aprofitament sostingut del bosc i que incorpori un pla de prevenció i lluita contra els incendis forestals.

— La planificació de la xarxa viària bàsica, completant l'actual en allò indispensable per millorar la lluita contra els incendis i la comunicació amb els llocs habitats i les àrees d'interès.

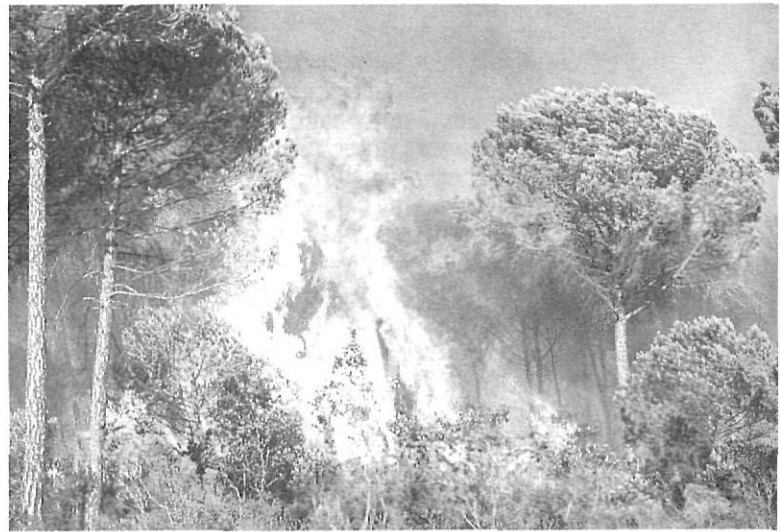
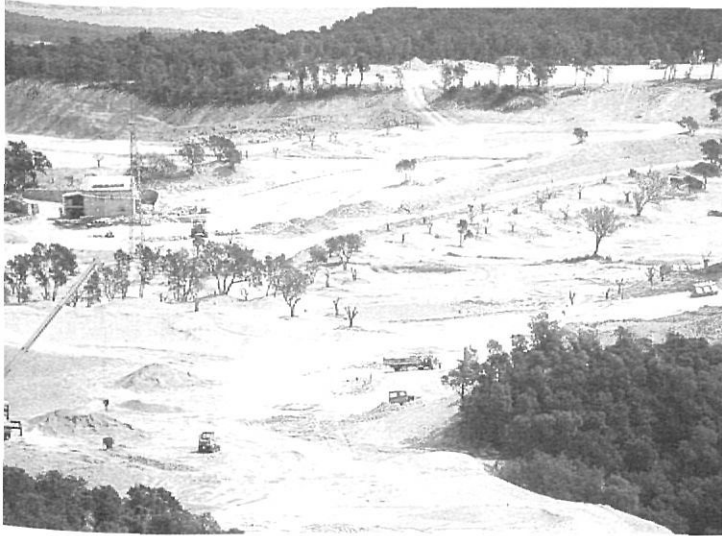
— La planificació dels camins de



*L'increment de les rendes urbanes i l'explosió del turisme van portar a una ocupació desordenada del territori i lligada al fenomen de la segona residència.*



*Avui es constaten altres formes d'agressió derivades de formes de lleure noves (a la foto camp de golf del Mas Nou), poc respectuoses amb les condicions del nostre medi natural.*



*Els incendis lligats de sempre al bosc mediterrani, s'han vist fortament incrementats pel creixement d'urbanitzacions i en general per la pressió antròpica.*

desembosc, a fi d'optimitzar el traçat de la xarxa viària forestal.

— Estimular les cooperatives i associacions de forestals per tal de millorar l'estructura productiva.

En relació a les activitats recreatives caldria considerar aquestes, com un potencial pràcticament nou de desenvolupament econòmic per a la població local, i que hauria de passar per les següents actuacions:

— Dissenyar, ordenar i controlar una política pels usos de lleure, de manera que ajudi els visitants a un millor coneixement del massís i dels seus valors, però que tingui en compte la necessitat de protecció del seu medi natural i cultural.

— Fomentar la recuperació dels masos abandonats a l'interior del massís.

— Planificar camins especials per a l'esbarjo, especialment a l'interior del massís, seleccionant els camins de màxim interès.

— Preveure àrees recreatives o d'esbarjo.

Aquestes estratègies de protecció, desenvolupament i ordenació global del massís haurien de ser assumides per un òrgan gestor específic que vetllés per la totalitat i per la coordinació de les actuacions que es realitzen.

En la perspectiva de conservació enunciativa, la figura més escaient, i amb més ampli suport legislatiu en el marc de la Llei d'Espais Naturals (Llei 12/85), és la de Parc Natural. Aquests tenen per finalitat la conservació de la protecció dels territoris amb valors naturals qualificats d'una forma compatible amb l'aprofitament ordenat dels seus recursos i l'activitat de llurs habitants.

**Josep V. Alhambra, Empar Vaqué, i Jordi Vicens** són membres de l'Associació d'Amics de les Gavarres i l'Ardenya.

### NOTES

1. Pep Matas, Jordi Vicens i Xavier Viñas. *Reflexions sobre els valors de les Gavarres i l'oferta turística de la Costa Brava*, a Jornades Tècniques sobre Turisme i Medi Ambient. Consorci de la Costa Brava. Sant Feliu de Guíxols, 1986.
2. Joaquim Ruyra. *Entre flames*, Biblioteca Selecta, Barcelona, 1973.
3. Pep Matas. *La vida i els treballs dels últims habitants*, a Revista de Girona, maig-juny 1987.
4. Juli Esteban. *Acció urbanitzadora a la Costa Brava*, a Debat Costa Brava. Combra Oficial de Comerç i Indústria de Girona, 1978.
5. VICN, PNUMA, WWF. *Estratègia mundial per a la conservació*, Diputació de Barcelona. Serveis de Parcs Naturals, 1986.