

A l'era de les grans explotacions agràries, la figura del pagès semianalfabet i tancat al progrés està desapareixent del paisatge humà de les comarques gironines. La competència de la CEE, una major exigència fiscal, i l'aplicació de nous enginys mecànics ha accelerat el procés de canvi de modernització que ja es produïa en els darrers anys. En aquesta nova conjuntura, les dones de les àrees rurals estan trencant amb un passat de treballar molt i callar més, i es preparen per participar activament en l'administració i gestió de les empreses familiars. Estan assumint el seu paper d'empresàries del camp.

# Les noves empresàries del camp

CARME VINYOLES / MIQUEL TORNS / PAU LANAO

**F**a molt poc temps a casa de la Núria Duran omplien les caps de sabates amb les notes, factures o anuncis diversos que anaven arribant. Tot era paperassa, o una nosa, i quan ja no cabia cap més imprès en el receptacle, el foc consumia indiscriminadament aquell munt de documents oblidats. Actualment, en aquesta mateixa masia, a can Masó Petit de Camós, la Núria mostra amb satisfacció desenes d'albarans extrets per impressora en els quals es detallen, amb precisió lineal, els litres de llet diaris, el preu pagat, l'índex de greix del producte, el seu nivell de qualitat i la prima corresponent, i, finalment, el total de diners cobrats per la producció. Són uns albarans amb molts de zeros, que

posen de manifest l'existència d'un negoci de proporcions importants «que convé mantenir controlat per anar millorant en el futur», opina ara la Núria, la qual periòdicament assisteix a classe d'informàtica, i pensa ja en la necessitat de comprar un ordinador.

## De la mera subsistència a l'empresa

De consignar els documents com a simples destorbs a voler registrar tots i cada un dels components que afecten el treball realitzat i el seu rendiment, hi ha un gran abisme: el mateix que existeix entre una economia de pura subsistència i la creació

i consolidació d'una empresa amb totes les seves característiques.

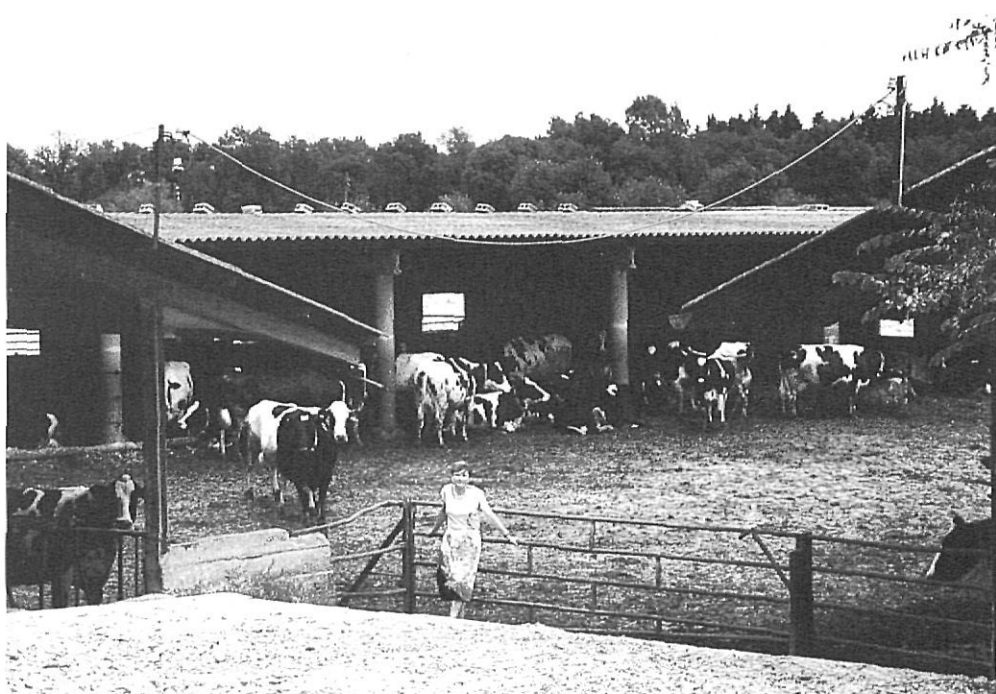
Aquest és, precisament, el trajecte que en els darrers anys ha recorregut el camp català, i per tant el gironí. Les petites explotacions agràries, centrades al voltant d'un número baix de peces de bestiar —6, 10, 15 o 20 caps— han perdut la seva raó —econòmica— de ser, en benefici de les iniciatives de gran abast, lògicament més competitives.

En aquest repte de modernització d'unes estructures productives que han romàs gairebé inalterables durant segles, ja no és possible cremar o destruir papirs a la babalà. O tancar els ulls a les exigències del futur. En aquest sentit, l'evolució protagonitzada per Núria Durán és prou il·lustra-



Nuria Durán, de can Masó Petit de Camós acostumava a guardar les factures dintre una caixa de sabates i fins que les llençava directament al foc. Ara porta una comptabilitat puntual del negoci.

Els sogres de la Nuria Durán van aixecar can Masó Petit amb tants de caps de bestiar com es poden comptar amb el dits d'una sola mà. Avui a la casa hi ha cinquanta vaques i gairebé cinc cents vedells.



FOTOGRAFIES: PAU LANAO

tiva: «Ara no se m'acudiria llençar res al foc sense haver-ho repassat abans —assegura amb ironia— podrien anunciar-me que m'han concedit un préstec o que em tornen diners de la declaració de la renda. És broma, el que passa és que tot ha canviat i les coses s'han de portar ben portades, o si no deixar-ho córrer».

És cert que la Núria n'ha vist de canvis a can Masó Petit, on es va casar fa gairebé trenta anys. De les cinc vaques i les dues truges que hi havia aleshores, a les cinquanta vaques i els cinc-cents vedells actuals existeix una gran diferència: «llavors es passava com es podia, els homes anaven a jornal, l'hivern al bosc i l'estiu a llaurar pels altres, i d'aquesta manera s'avançava ben poc. Nosaltres

vam veure que si volíem tirar endavant havíem de comprar més bestiar i més terres...» Ara està orgullosa de tenir el que té i d'haver-se arriscat en uns moments en què la població rural patia de por, d'inseguretats i de manca d'esperit. Dóna la impressió de ser, per damunt de tot, una dona molt animosa i positiva, d'aquelles que no temen trucar una porta: «Si vols ajuts els has de saber buscar. Abans la gent de pagès no es decidia per res, deien, què vols que et donin o encara et prendran el que tens, i amb aquesta desconfiança no s'anava enlloc. Ara, en canvi, la gent s'ha espavilat molt i ho recacegen tot. I d'ajuts n'hi ha. A casa hem aconseguit un préstec i una subvenció per a la construcció d'una vivenda pel nostre fill gran, ens hem

apuntat als ajuts que es concedeixen als joves agricultors que s'estableixen. Ara, el que bada ja està fumut».

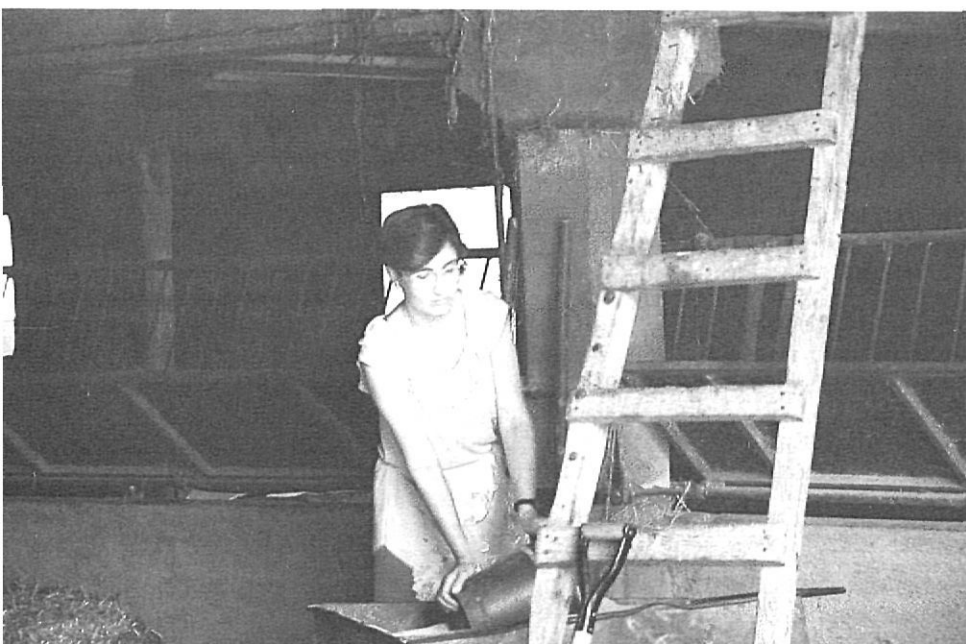
La Núria va conèixer aquella època —allà pels seixanta— que en les àrees rurals es vivia amb molta força el mite de la fàbrica. Sobretot els petits agricultors, pels quals el rendiment econòmic era molt baix en relació amb una jornada laboral llarguíssima i sense horari, es van sentir atrets pels diners comptants i sonants del treball industrial, i en especial per les característiques d'una feina que consideraven «més neta» i que s'acabava a una hora determinada. Ella i el seu marit, Miquel Badosa, són dels que es van quedar amb els animals i la terra, no per un sentiment de por davant d'allò desco-

## TREBALL DE REDACCIÓ

negut, sinó amb la intenció assumida de millorar el negoci: «Quan era jove, això de casar-se a pagès era com una deshonra, moltes noies se'n donaven de menys. Llavors va venir la crisi i a pagès estàvem més bé que no a les fàbriques. Ara tot comença a estar al seu lloc. Jo tinc molt clar que el meu home i jo portem una empresa que ha de rendir al màxim possible com qualsevol altre empresa. Per això, quan em van avisar que es donaven uns cursos sobre coses de pagès, m'hi vaig apuntar, perquè és imprescindible aprendre i conèixer nous mètodes i maneres de fer les coses».



La Maria Sala pubilla de can Gener de Riudellots de la Selva va ser una de les primeres dones que a les comarques gironines va tenir interès per seguir cursos de reciclatge, en una època en que era bastant difícil que una dona de pagès sortís de casa.



A can Gener s'ha establert una bona organització de les feines agrícoles. La Maria és responsable, especialment, del que fa referència al bestiar.

### Els cursos de capacitació

Núria es refereix als cursos de capacitació per a dones de pagès organitzats pel Servei d'Extensió Agrària del Departament d'Agricultura, Ramaderia i Pesca de la Generalitat, una iniciativa que començà l'any 1985, i que a hores d'ara, ja ha vist passar per les seves aules més de cent alumnes de Girona. La durada de les classes és de 200 hores, repartides aproximadament en un període de divuit mesos a raó d'un matí intensiu a la setmana, ja que les tasques agrícoles dificultarien una assistència més

regular. La finalitat del curs és contribuir a una major formació i revalorització del treball realitzat per les dones i en especial preparar-les de cara al desenvolupament futur de l'empresa que tenen entre mans. «Ha passat l'època —segons paraules d'una de les matriculades— dels nostres avis, d'aquell pagès analfabet però llest, que no sabia de números, però a qui ningú enganyava quan passava comptes. Jo entenc la meua feina com un negoci i per portar-lo m'he de preparar».

A hores d'ara, i a Girona, els cursos —gratuits per a les interessades— només poden ser seguits per les dones de les comarques de l'Empordà, la Selva, el Gironès, i el Pla de l'Estany, si bé hi ha la intenció d'extendre'ls a les altres zones. La temàtica de les matèries que s'imparteixen és molt àmplia, des de l'aprenentatge del funcionament de l'ordinador, fins a una xerrada sobre planificació familiar, passant per l'alimentació de les persones i dels animals, l'educació dels fills, la decoració de la llar, l'horticultura, la dinàmica de grups, la higiene, el dret català, la cunicultura, el tractament de sòls i adobs, els avellaners, les repercussions de l'entrada al Mercat Comú i la qüestió de la seguretat social agrària. Però a més a més de les conferències diverses sobre aspectes agrícoles i ramaders o sobre afers generals, la major part del temps lectiu es destina, bàsicament, a l'organització del treball, a la compatibilitat i a la gestió pròpiament dita de l'empresa. Una més gran pressió fiscal, l'aplicació de l'IVA, la competència de la CEE i la modernització imprescindible de l'ofici agrícola, exigeix un control puntual dels ingressos i de les despeses, és a dir portar els comptes clars de tota l'explotació.

El fet que el curs de formació integral hagi estat pensat específicament per a la població femenina, no és signe —segons les mateixes interessades— de desigualtat o de manteniment d'un rol laboral discriminatori. La majoria coincideixen en considerar els seus respectius cònjuges «bastant incapaços» de dedicar-se a tasques administratives. I expliquen que quan els seus homes «veuen els papers s'atabalen i no en volen saber res» o que no se'ls imaginin «asseguts darrera la taula passant els comptes. El que els agrada és agafar el tractor i marxar al camp». De la mateixa opinió que les seves alumnes és Miquela Obrador, una de les dues agents d'economia domèstica —l'altre



és Mercè Compte— del Servei d'Extensió Agrària de la Generalitat. Miquela valora l'enorme dificultat que suposaria, atesa l'estructura productiva de les explotacions de Girona, el fet d'organitzar cursos mixtos «*perquè no seria possible que tots dos poguessin deixar a l'hora la feina per culpa del bestiar*». D'altra banda, també creu que si bé les matèries són interessants en general, actualment la dona està més preparada «*per agafar llapis i paper i portar les coses ordenades. Fins i tot moltes de les assistents han pogut anar més temps a escola que els seus marits. Un bon nombre d'elles van estudiar en el seu moment el comerç*».

Miquela Obrador lamenta que la nomenclatura de la seva escala de funcionària —agent d'economia domèstica— tingui ressonàncies i connotacions d'altres èpoques, de quan la Secció Femenina assumia tot allò referent a la formació de la dona. Contràriament al que pugui semblar, la idea de preparar la pagesa per tirar endavant la seva empresa va néixer als Estats Units sota un concepte purament laboral i especialitzat. Aviat es va estendre als països més avançats d'Europa (en especial a Gran Bretanya, França i la RFA), i a l'Estat espanyol va arribar el 1954 dintre el paquet d'ajuts del Pla Marshall. Ha estat, però, amb la fi de la dictadura que els cursos organitzats per a dones han adoptat un aire menys ideològic i més tècnic, i han defugit de forma progressiva aquell vel paternalista-familiar que els era característic. Maria Sala, la pubilla del mas Gener de Riudellots de la Selva, recorda aquells anys en què ningú no es preocupava per la capacitat de la dona de pagès, «*que sempre ha estat una constant col·laboradora en la feina, al costat de l'home o dels pares, però que mai se l'havia tingut per res. En canvi pels homes sempre s'organitzava algun o altre curs*».

### Totalment enamorada de la feina

Maria Sala, com a dona pagesa, pot sentir-se privilegiada. Quan moltes masies vivien tancades en si mateixes, en el manteniment d'una situació ancestral, a casa seva ja bufaven aires de modernitat i de renovació. Els seus pares —Joaquim Sala i Falgàs i Antònia Turón Gispert— i els seus oncles —Sabel Sala Falgàs i Conxita Turón Gispert—, dos germans



*De tot allò que ha après en els darrers anys, la Maria té tot l'aire i el comportament d'una empresària moderna, s'interessa especialment per la genètica i els creuaments de les races.*



*Una estampa familiar —la Maria al mig de la seva mare i tia— a can Gener, en la grandiosa entrada de la casa pairal que ha conegut una reforma important de totes les seves estances.*

de Campllong casats amb dues germanes de Llambilles, compraren mas Gener a principi dels cinquanta a Joaquim Pella, un propietari arruïnat del qual havien estat masovers durant quinze anys. Joves i amb iniciativa, van començar el negoci amb 14 vaques i 200 vessanes de conreu. Ara la producció s'ha multiplicat: 80 vaques i 70 vedells sota la responsabilitat directa de Maria i del seu marit Josep Gifre, ajudats per tres dels fundadors de l'explotació (l'oncle ha mort recentment).

Maria té, actualment, tota l'actitud d'una dona empresària, amb considerables dosis de seguretat i entusiasme per a les seves ocupacions. En un principi no va ser tan senzill trobar el

camí. Si d'una cosa estaven convençuts els pares, era que la noia seria un altre dia la mestressa del patrimoni acumulat amb els seus esforços i que per tant, semblava lògic i natural que el seu destí fos romandre a la masia. Però si bé pagesa, no ximple, —pensaren—, al contrari, calia fer-la ensenyar, ja que la casa ho permetia: «*Sempre els he agraït que em donessin la preparació que consideraren oportuna, però la veritat és que no vaig aprendre res de cara a l'agricultura. Es van decidir pel comerç perquè es creia que era més apropiat per a les noies, i em van enviar cinc anys a Girona. I després, quan vaig tornar a Riudellots, vaig passar una certa frustració perquè no sabia què fer i em*

## TREBALL DE REDACCIÓ



A can Gener de Riudellots asseguren que la convivència entre dues i tres generacions en la mateixa casa no ocasiona cap problema i que cada persona té la seva feina específica.



A l'Eva no li agrada gens ni mica la comptabilitat, però des que ha seguit els curssets, ha comprovat la necessitat de controlar tots els aspectes de la seva empresa. En la foto apareix amb Miquela Obrador (a l'esquerra), una de les dues organitzadores dels curssets.



Eva Calderó de can Prats de Riudellots de la Selva se sent satisfeta d'haver vençut el costum de molts anys de pràctica i haver establert una dieta alimentària estable per a les vaques. Diu que la producció ha millorat sensiblement.

sentia desplaçada. Cosir no m'agradava, no podia continuar estudiant, ni tampoc hi havia cap cursset agrícola per a noies, al qual em pogués apuntar».

Fins que ja de casada, el 1975, va conèixer la Miquela d'Extensió Agrària, una mallorquina de molta empena que acabava d'arribar a terres gironines i amb ella va realitzar estudis de conservaria, de decoració i de vaquí. Era dels primers que s'organitzaven aleshores i ambdues dones recorden com n'era de baix l'índex d'assistència. El més difícil de tot era treure les pageses de casa: «Tenien com una

recaença o una por de sortir del seu petit món. I és que per a molta gent, sobretot la més gran, estava mal vist que assistíssim als curssets, pensaven que no hi aprendríem res i que era una pèrdua de temps. El tancament ha estat sempre el gran mal de les àrees rurals».

Ella no va tenir cap problema familiar per continuar amb un aprenentatge del que avui n'està molt satisfeta. Va ser d'aquesta manera, amb l'al·licient de la superació per davant, que Maria va substituir certa apatia inicial per una autèntica afeció per les tasques agrícoles, fins arribar a avui

Narcís Carreras i Ramon Calderó, marit i pare de l'Eva, en una imatge que els mostra a cavall del tractor i entre les dues cases: la vella masia desplaçada com a vivenda pel xalet nou.





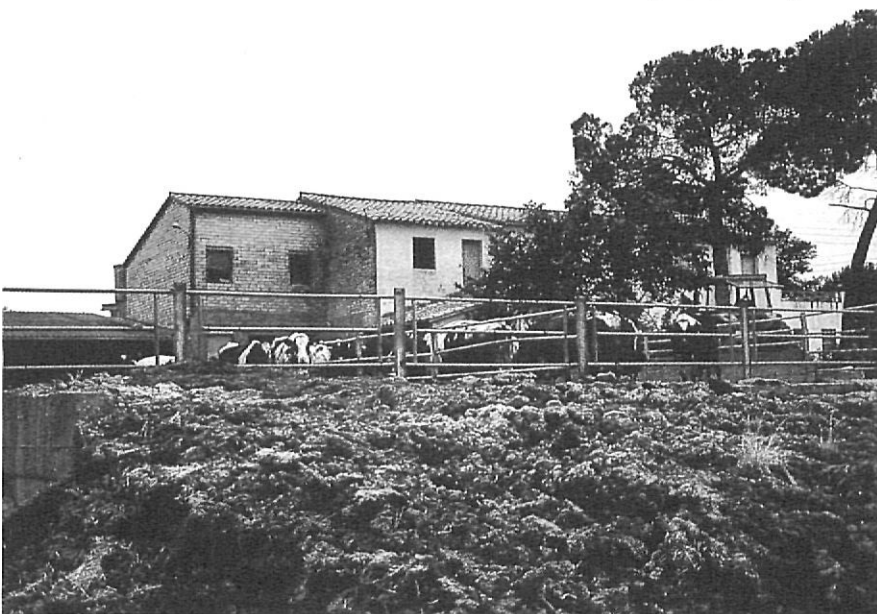
quan es declara «totalment enamorada» de la seva feina. En prendre les regnes del negoci juntament amb el seu marit, ha procedit a una organització racional del treball, per aprofitar millor els recursos i fer més rendible el temps: «Abans, a pagès, tothom ho feia, però la veritat és que es perdien moltes energies. A casa, cadascu té la seva responsabilitat específica, apart que en un moment donat ens ajudem i d'aquesta manera disposem fins i tot de més descans. Jo normalment m'encarrego del bestiar». Dintre aquesta especialitat, ha adquirit una gran inclinació per a totes les qüestions relacionades amb la millora de la raça vaquina, i explica amb certa expectació que del creuament de les vaques amb el toro canadenc se n'esperen resultats òptims, especialment pel que fa a una millor resistència i presència física en general.



La sogra i el marit de la Núria Duran de Camós, són dos treballadors més de l'empresa familiar. Ella assegura que mai se li acudiria impedir que la seva jove participés en cursos de formació.

L'entrada al Mercat Comú i la mateixa evolució de la vida al camp ha fet morir moltes petites explotacions agràries, en benefici de grans empreses més rendibles i que exigeixen un nivell de qualificació superior.

A can Gener es viu en comunitat. Maria, la pubilla, no té en compte aquesta prerrogativa tan característica del dret civil català i, en canvi, és partidària que tots els membres de la família contribueixin a prendre les decisions: «Aquí tothom parla, discuteix, crida, mana i treballa. Funciona bé perquè ens entenem, i sobretot perquè els més grans mai han impedit o s'han oposat als canvis necessaris, no són d'aquells pagesos que només tenen el cap en les coses que es feien al seu temps. És obvi que determinades empreses ells no les poden assumir personalment, però és d'agrair que almenys no ens hagin posat pals a les rodes». Pel mateix motiu, perquè pares i oncles han sabut adaptar-se als nous temps, Maria, el seu marit i els seus dos fills, viuen sense «enfrontament generacionals importants» en la mateixa casa. Ella considera que, excepte en casos de incompatibilitats o problemes greus, la llibertat i el grau d'autonomia són uns béns que cada persona s'ha de guanyar per si sola i que, en una casa tan gran i amb tant d'espai obert davant seu, mai s'ha sentit tancada o presonera. I a més a més, hi ha la qüestió dels viatges, a la qual el matrimoni és molt aficionada: «Si t'hi entens és un gran avantatge tenir els pares a casa perquè sempre pots marxar una setmaneta o quinze dies, i ells s'encarreguen de la feina i dels fills. Ara, no tothom pot dir el mateix, jo conec famílies que han celebrat festa major quan ha mort un vell».



El fre i els maldecaps que suposa viure i haver de seguir el ritme que marca l'avi —o l'àvia— de la casa, són coneguts per algunes —poques—

dones de les que s'han apuntat al curs. Una voluntat de ferro i la convicció ferma de la necessitat d'un reciclatge han vençut la resistència del sogre d'una pagesa de la Selva que ha aconseguit assistir a les classes. Però no té esperances immediates de poder aplicar, a la seva propietat, gairebé res del que ha après: «Fins que el meu home i jo no poguem portar el rem, les coses continuaran com sempre, perquè tota la vida s'ha fet així, i d'aquí no el treus», diu la dona que demana guardar l'anonimat per no «tenir més problemes a casa». Els canvis sempre han tingut una entrada difícil a pagès, i ha calgut introduir-los lentament i sense presses. El temps es posa al costat de la raó i amb els anys el que inicialment semblava un enginy màgic i pernicios, acaba convertint-se en un signe de progrés acceptat i benvolgut per tota la comunitat. És el cas del tractor, explica Eva Calderó de can Prats de Riudellots de la Selva, que recorda als més grans totalment esparverats per aquella màquina que «ens pitjarà el terreny i no podrem arrancar res. I ara els veus al camp ben satisfets amb un tractor de molts més cavalls que no els primers».

## Joves i amb ganes d'aprendre

A partir de les dades facilitades pel Servei d'Extensió Agrícola del Departament d'Agricultura, Ramaderia i Pesca de la Generalitat, es pot resseguir el perfil de la dona pagesa de la Selva, el Gironès, l'Empordà i el Pla de l'Estany, que des del 1985 s'ha interessat en seguir els cursos de formació. Extraient les característiques més repetides en l'estadística, es detecta que es tracta d'una persona jove d'entre 26 a 40 anys, amb un percentatge altíssim —del 92% al 100%— de possibilitats d'estar casada, i amb una mitjana totalment normalitzada de fills: 2. És baixíssima la quantitat de dones de més de 5 fills —entre el 0 i el 2,63%—, una mostra prou clara de fins a quin punt les famílies nombroses han desaparegut també de les àrees rurals.

En molts de casos les empreses agràries conjuguen les terres de la seva propietat amb d'altres arrendades, i la majoria de les dones apuntades als cursos tenen a les seves mans explotacions mitjanes, tirant a grans, d'11 a 30 hectàrees. Elles per la seva part acostumen a participar en totes les tasques —entre el 40 i el 66,66%—, dedicant-se molt especialment a la cura del bestiar. I entre el 14 i el 17,5% s'han responsabilitzat ja de la part pròpiament empresarial (gestió i compatibilitat). L'orientació productiva se centra bàsicament en el boví de llet —entre el 4,15 i el 81%— i en el cicle tancat dels porcs —entre un 26,19 i un 41,02%—. Pel que fa al nivell d'estudis és elemental. Entre el 54,76 i el 60% han cursat EGB; entre el 22 i el 26%, Comerç; i entre el 12 i el 19% BUP. El que no obsta —o precisament per això— que mostrin un gran afany d'aprenentatge. És indicatiu observar com entre el 70 i el 86% esperen obtenir dels cursos, no solament nocions de comptabilitat sinó cultura general. D'altra banda, un 50% d'elles està convençuda que si accedis a una millor preparació, podria desenvolupar un treball més gratificant. Entre un 19 i un 37% creu que li pertoca participar directament en les decisions i en la gestió de l'explotació, i només un 5% aspira a limitar-se a fer de mestressa de casa.



Maria Brossa de la Rovira de Sant Miquel de Campmajor ha muntat un negoci d'elaboració i venda de formatges que no acaba de ser tan lucratiu com convindria. La Maria opina que cap administració ha engegat una política que ajudi de veritat els camperols.



Una espècie de viatge de fi de curs, per terres holandeses, al qual han assistit pràcticament totes les dones que han seguit els cursets. La visita a altres explotacions agràries va ser un dels objectius del viatge.

## Negocis que rutllen i manca d'ajuts

Recordar, el que és diu recordar, malament ho pot fer l'Eva que es mou al voltant de la trentena. El més probable és que conegui aquesta versió per boca dels seus pares Ramon Calderó i Carme Bou, amb qui viu —ella i el seu marit Narcís Carreras— en la mateixa casa. Els Calderó han progressat. Una espaiosa casa nova al costat de la vella masia —convertida tota ella en una grandiosa habitació de mals endreços— demostra que el negoci rutlla. Eva és l'encarregada de les cinquanta vaques a les quals cada dia muny i atipa, i els homes de la casa treballen els camps. La noia, després d'assistir als cursos d'Extensió Agrària, ha assumit també, un xic a contracor, la responsabilitat de l'administració de l'empresa: «La comptabilitat no m'agrada gens, però no hi ha més remei que portar-la, sinó no saps mai on navegues i no m'imagino cap altre més persona de casa fent-ho».

Del que se sent orgullosa és

d'haver aplicat una dieta estable per a les vaques: «Amb una alimentació regular, sense canvis, produeixen més llet. Va costar un xic que els pares ho acceptessin, deien que les vaques havien menjat tota la vida segons la temporada i que ja anava bé, però ara s'ha demostrat que fan més llet». Eva li agrada tractar amb els animals i no troba la feina de pagès excessivament dura: «És clar que es fan moltes hores, però també saps que si en un moment donat et convé marxar, ho pots deixar sense donar explicacions a cap patró. Jo crec que abans devia ser molt pesat, però ara, amb la mecanització del camp, és diferent. No em sembla pas que el pagès estigui pitjor que el treballador d'una fàbrica, al contrari, crec que té més autonomia».

Maria Brossa de la Rovira de Sant Miquel de Campmajor no es mostra tan optimista amb les perspectives futures del treball agrícola. El negoci d'elaboració i venda de formatges de llet de cabra no ha estat, finalment, gaire lucratiu, per la mateixa dificultat d'introducció en el mercat i a causa d'alguns majoristes poc escrupulosos en els seus pagaments. Creu que les administracions aprofiten lleis sense

trepitjar el terreny sobre el que decideixen, i lamenta la manca d'ajuts existents: «Els bancs i les caixes abusen i el govern els ho permet. A França pots demanar un crèdit agrícola i t'apliquen un interès del 4%, en canvi aquí et carreguen com a mínim l'11%. La diferència lògicament es nota». Cap dels fills de Maria Brossa sembla que tinguin intenció de continuar el treball de pagès. En canvi sí el noi gran de la Núria Durán de Camós. Per això ella es manté tan animosa al davant de la feina. Diu que gaudeix cuidant les vaques de les quals coneix, una a una, el seu temperament. I amb notable sentit de l'humor assegura que ha après molt en les classes de dinàmica de grups, sobretot a expressar-se, sense pors ni timideses davant de qui sigui. Com per exemple del conseller d'Agricultura, Ramaderia i Pesca, Josep Miró i Ardévol a qui, amb motiu d'una recent trobada, va preguntar si es podien donar hormones als vedells: «em va contestar que sí, que ell mateix tenia vedells i que els en donava, de les que estan permeses. Jo em vaig quedar ben tranquil·la sabent que el conseller també dona hormones als vedells».