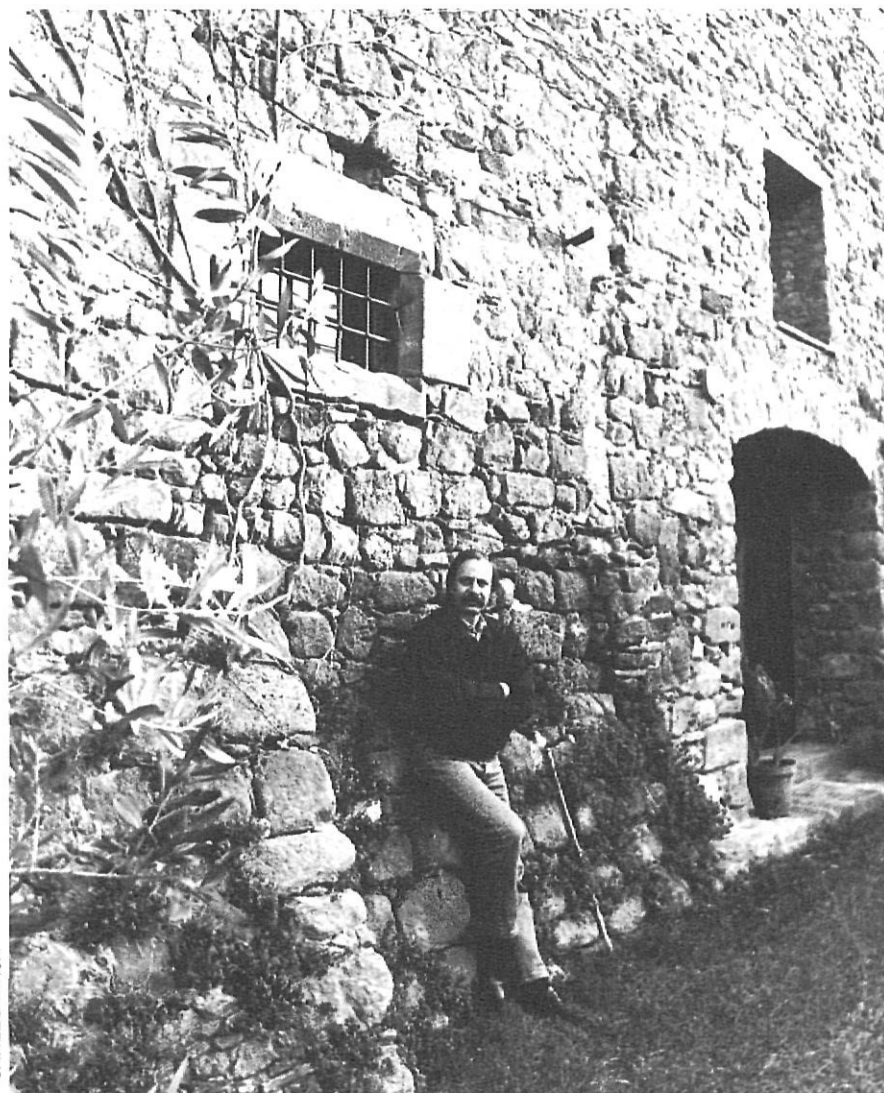


Rupià, un petit centre de l'Empordà (o sia, del món)

Quan vaig tenir la possibilitat d'accedir a un segon habitatge fora de la ciutat, per a mi l'elecció semblava fàcil. Entre els llocs que coneixia i m'agradaven, Rupià complia totes les necessitats de tipus pragmàtic. Era a prop del mar, de Girona (i de Barcelona) i de la frontera (les anades al cinema i a les llibreries de Perpinyà eren aleshores gairebé una necessitat).

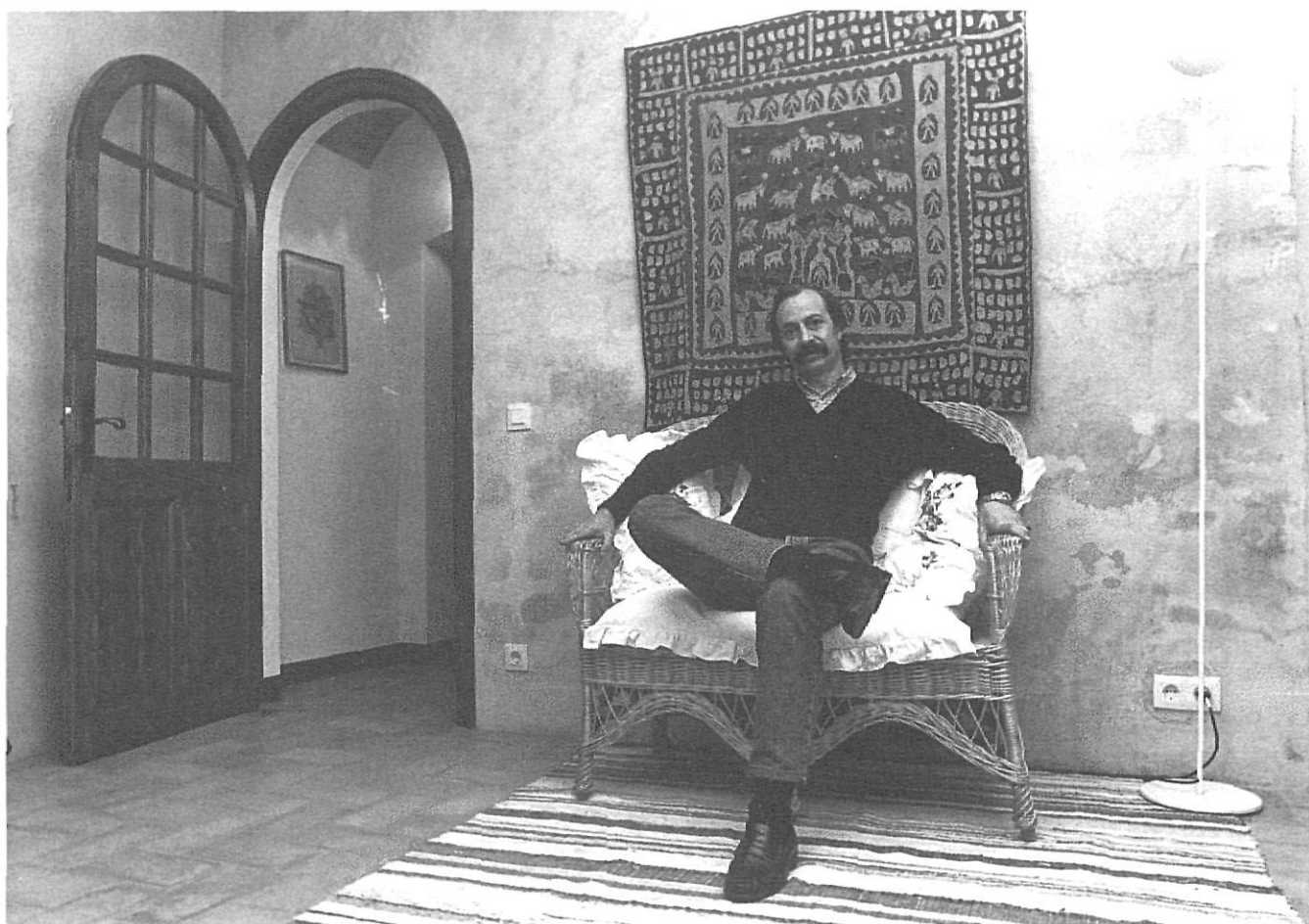
D'altres indrets de l'Empordà amb els quals fami-

liarment tenia alguna relació (Foixà, l'Armentera, Darnius) també complien aquestes condicions. I tots ells presentaven els avantatges del país: un encís especial, fet a feina de tramuntana i del pas dels pobles amunt i avall. El conjunt dóna una perfecta simbiosi entre el paisatge de la terra i el caràcter de la gent, més forta si és possible, que en altres llocs. Liberals, tranquils i arrauxats (amb mar i tramuntana), la gent del país és el principal al·licient.



CARLES MITJA

«Si la infantesa ja estava prohibida, sí que podia recuperar l'entorn».



«La saviesa acumulada per un poble vell fa que et despreocupis de tot allò que sembla temporal, passatger».

Totes aquestes raons assenyalaven tota una zona, no un poble. Però l'elecció d'un sol poble tenia d'altres raons.

Per a mi, Rupjà era la infantesa. De petit no sols hi vaig passar els estius, sinó també un o dos hiverns. I aquests hiverns són el que recordo de quan era infant. Com unes llargues vacances en què gaudia d'una llibertat que era impossible a Barcelona. Els passeigs pel camí de Parlavà, els jocs a la plaça, els contes de la Mercè Llach, l'escalfor de la llar, etc., eren coses de Rupjà. A Barcelona, cada sortida era amb companyia, i a més, hi havia el col·legi. A Rupjà, podies sortir quan volies, de fet tot el poble et cuidava. Tanta era la diferència que actualment, per a mi, sols hi ha records de petit a Rupjà. Barcelona sembla haver-se esborrat, era normal, monòtona.

Per això, l'elecció em fou fàcil. I aviat vaig descobrir nous centres d'interès. Sempre m'havien sorprès dos fets d'un petit poble d'uns tres-cents habitants. Per a un científic social, el que una estructura urbana medieval, emmurallada, d'un radi d'uns cent metres, tingui dos centres de convivència (la plaça d'amunt i la plaça d'avall) és un repte per a qualsevol de les lleis que sovint sentim. O el fet que, tot i el pas dels anys, Rupjà mantingui encara restes de la importància que tingué fa dos segles, fet que han constatat estudis geogràfics com el d'Helena Estalella,

fan del poble un petit centre. Ben segur que en anar-hi no buscava ni una situació ideal, ni un objecte d'estudi. Volia recuperar quelcom impossible, la infantesa. Però si la infantesa ja estava prohibida, sí que podia recuperar l'entorn que, en el meu record, l'havia envoltat. Si aquest entorn, a més, tenia una localització precisa, i constituïa un centre important, els avantatges encara eren més. Però al cap i a la fi, ara ni m'interessa com aleshores anar a Perpinyà, ni sóc un afeccionat a la platja. I per estudiar no vaig a Rupjà. Sols em queda la raó primordial, i aquesta no em deixarà.

I no em deixarà perquè, com a empordanès, o rupianenc, d'adopció, ja començo a tenir el tarannà de la terra i de la gent. La saviesa acumulada al llarg dels anys per un poble vell fa que et despreocupis de tot allò que sembli temporal, passatger. I la resta de la meua infantesa fou temporal i passatgera. El que en canvi m'ha quedat, i a més vívidament, es precisament Rupjà.