



Mentre la població de Catalunya s'estabilitza, la de la Costa Brava continua creixent a un ritme important.

Els estrangers residents a la Costa Brava

XAVIER PAUNERO I AMIGO

Sabem aproximadament la gent que ens visita anualment en qualitat de turistes, especialment a través de mètodes indirectes: índexs d'ocupació, entrada de turismes per carretera, o les arribades a l'aeroport Girona-Costa Brava. Existeixen, però, d'altres estrangers que han decidit establir-se a casa nostra al llarg de la major part de l'any: són els residents estrangers. I és sobre aquests que volem parlar. La seva importància és coneguda per la inscripció al padró municipal d'habitants. Alguns, fins i tot, tenen dret de vot. L'empadronament, normalment, és condició prèvia per a l'obtenció del permís de residència i del de treball.

Aquest estudi va consistir en el buidatge efectuat l'estiu de 1987 dels padrons d'habitants dels mu-

nicipis que pertanyen a la franja litoral, és a dir, la Costa Brava; a saber: Portbou, Colera, Llançà, el Port de la Selva, la Selva de Mar, Cadaqués, Palau-saverdera, Roses, Castelló d'Empúries, Sant Pere Pescador, l'Armentera, l'Escala, Torroella de Montgrí, Pals, Begur, Regencós, Palafrugell, Mont-ras, Vall-llobrega, Palamós, Calonge, Castell d'Aro-Platja d'Aro, Santa Cristina, Sant Feliu de Guíxols, Tossa, Lloret i Blanes; un total de 27 municipis, majoritàriament amb litoral, que ocupen una superfície de 698,2 Km².

La seva població ha evolucionat de forma irregular al llarg del present segle, com es pot comprovar al Gràfic I. Cada municipi ha mostrat una dinàmica diferent, tot i que en la dècada dels seixanta es produeix un augment significatiu, que ha continuat des d'aleshores.

Una bona part d'aquest creixement poblacional es deu al component migratori, especialment de

gent arribada d'altres comunitats de l'Estat. En aquest sentit, la immigració estrangera no representa un component important del creixement total. El seu estudi, però, és interessant quant a informació sobre les característiques d'aquests residents i a les pautes observades.

Concentració poblacional

Els estrangers residents als municipis de la Costa Brava representen l'any 1987 un 4,1% del total de la població, tot i que hi ha municipis amb importants colònies que representen fins i tot un 18% de la seva població. Aquesta distribució la comentarem més endavant.

El fenomen és important tenint en compte que, en una època en què la població de Catalunya s'estabilitza, la Costa Brava continua incrementant la seva població a un ritme important (Gràfic II), i una part

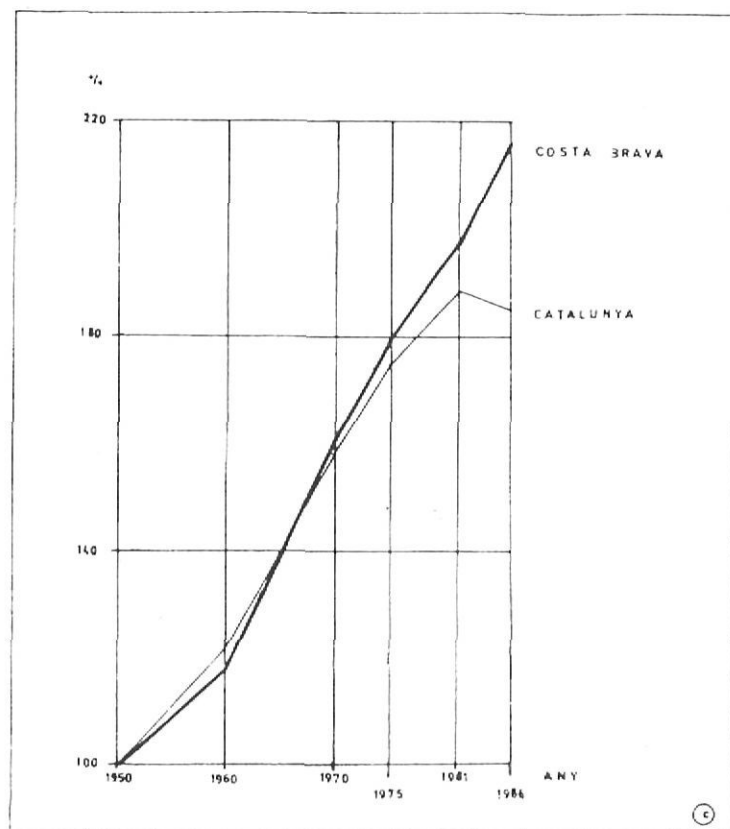
Evolució de la població de la Costa Brava (Població de fet)

Anys	1900	1910	1920	1930	1940	1950	1960	1970	1976	1981	1986
Municipis											
Port-Bou	2581	3116	3475	3976	2028	2033	2236	2360	2388	2285	2027
Colera	*	*	**	**	437	378	391	506	450	490	438
Llançà	1829	1954	2164	2021	1832	1713	1859	2682	2997	3001	3410
El Port de la S.	1441	1427	1323	1050	905	901	709	958	822	725	767
La Selva de Mar	529	505	401	332	277	237	219	191	169	158	154
Cadaqués	1557	1558	1469	1223	1129	989	1048	1272	1519	1547	1639
Roses	2690	2861	2669	2559	2764	2720	3575	6186	7379	8131	9329
Palau Savardera	969	978	1144	924	883	805	776	767	703	666	563
Castelló	2591	2820	2506	2432	2119	2056	2009	2110	2252	2653	3337
S. Pere Pescador	1058	1118	1123	1088	1029	1073	963	987	973	1045	1130
L'Armentera	841	959	1006	982	956	1005	1003	834	777	756	737
L'Escala	2515	2687	2494	2462	2504	2475	2451	3117	3624	4048	4713
Torroella	3543	4083	4047	4264	4059	4400	4331	5175	5312	5599	6457
Palí	1826	1475	1491	1406	1457	1534	1666	1728	1674	1722	1689
Begur	1908	1873	1796	1372	1147	1005	1505	2234	2215	2277	2513
Regencós	320	330	334	337	285	277	355	329	294	282	255
Palafrugell	7087	9018	8746	8682	7905	7698	9123	12256	13802	15030	16019
Mont-Ras	618	673	701	626	579	634	858	1040	928	898	1109
Vall-Llobrega	254	252	224	220	284	175	218	211	197	210	230
Palamós	3895	6111	6878	5349	5037	5836	7639	10088	11274	12178	12082
Calonge	3393	3633	3141	2795	2355	2416	3043	3941	4431	4362	4052
Castell d'Aro	1185	1208	1184	1128	1088	1125	1358	2473	3146	3833	4219
Santa Cristina	1069	1185	1101	1034	977	985	927	980	1023	1269	1500
San Feliu G.	11333	11327	10013	9082	7583	8306	10307	12508	14070	15485	15428
Tossa de Mar	1716	1730	1644	1442	1410	1339	1778	2515	2636 *	2979 *	3361
Lloret de Mar	3242	3249	2955	3003	3083	3159	3627	7064	8186 *	10463 *	14788
Blanes	4969	5001	4943	5912	6361	7039	9492	16020	18488 *	20353 *	22372
Total	64959	71131	68972	65701	60373	62313	73466	100532	111729	122445	134418

** Agregat a Port-Bou
 * Dades de població de dret
 FONT: J. Iglesias i J.N.E.

Gràfic I

EVOLUCIÓ DE LA POBLACIÓ (1950=100)



Fent: Elaboració pròpia a partir del Quadre 11

Gràfic II

d'aquest creixement es produeix com a resultat d'aquesta arribada d'estrangers. A més, es pot observar com s'origina una concentració poblacional cada cop més important en els municipis d'un cert pes de la Costa, especialment a Roses, Castelló d'Empúries, Lloret i Blanes. Els estrangers també mostren una tendència a establir-se preferentment en aquests municipis.

Per adonar-nos de la importància d'aquesta concentració, el Gràfic III ens indica que els municipis amb més de 10.000 habitants a començament de segle representaven un 17,4% del total de població de la Costa Brava. En canvi, pel 1986 assoleixen el 60% del total.

Han perdut pes, sobretot, les poblacions compreses entre 501 i 2.000 habitants, que han passat d'un 25,5% el 6,9%, únicament; i aquelles entre 2.001 i 5.000 habitants, que a començament de segle eren majoritàries, amb un 45,3% del to-

GEOGRAFIA

Evolució de la distribució municipal de la població de la Costa Brava

ANY	Fins a 500			De 501 a 2000			De 2001 a 5000			De 5001 a 10000			Més de 10000			T O T A L		
	Mun.	Hab.	%	Mun.	Hab.	%	Mun.	Hab.	%	Mun.	Hab.	%	Mun.	Hab.	%	Mun.	Hab.	%
1900	2	574	0,9	13	16546	25,5	9	29419	45,3	1	7087	10,9	1	11333	17,4	26	64949	100
1920	3	959	1,1	11	13982	20,3	9	28394	41,2	2	15624	22,8	1	10013	14,5	26	68972	100
1940	4	1183	2,0	12	13392	22,2	7	18912	31,3	4	26886	44,5	-	-	-	27	60373	100
1950	4	1067	1,7	12	13108	21,0	7	19259	31,0	4	28879	46,3	-	-	-	27	62313	100
1960	4	1183	1,6	12	14450	19,7	7	21272	29,0	3	26254	35,7	1	10307	14,0	27	73466	100
1970	3	731	0,8	9	9072	9,0	8	21432	21,3	3	18425	18,3	4	50872	50,6	27	100532	100
1975	4	1110	1,0	8	8419	7,5	8	23689	21,2	3	20877	18,7	4	57634	51,6	27	111729	100
1981	4	1140	0,9	8	8628	7,0	8	25438	20,8	2	13730	11,2	5	73509	60,1	27	122445	100
1986	4	1077	0,8	8	9234	6,9	8	27632	20,6	2	15786	11,7	5	80689	60,0	27	134418	100

FONT: Elaboració pròpia a partir del Quadre 1.1.

Gràfic III

Nacionalitat i sexe dels residents estrangers

Municipi	Pobl. 1986	ESTRANGERS				ORIGEN	
		H.	D.	Total	s/Pobl.	P.D.	P.Sd.
Port-Bou	2027	4	3	12	0,6	11	1
Colera	438	6	5	11	2,5	10	1
Llançà	3410	88	101	189	5,5	181	9
El Port S.	767	4	-	4	0,5	3	1
La Selva M.	154	-	-	-	-	-	-
Cadaqués	1639	44	42	86	5,2	53	33
Roses	9329	426	389	815	8,7	617	198
Palau Sav.	663	4	15	19	2,9	19	-
Castelló	3337	309	281	590	17,7	528	62
Sant Pere	1130	58	9	66	5,8	15	51
L'Armentera	737	2	1	3	0,4	2	1
L'Escala	4713	68	78	146	3,1	131	15
Torroella	6457	69	94	163	2,5	148	15
Pais	1689	50	50	100	5,9	100	-
Begur	2513	85	49	134	5,3	100	34
Regencós	255	-	-	-	-	-	-
Palafrugell	16019	180	98	278	1,7	133	145
Mont-Ras	1109	7	4	11	1,0	11	-
Vall Llobrega	230	21	21	42	18,3	39	3
Palamós	12082	43	53	96	0,8	65	31
Calonge	4052	15	22	37	0,9	35	2
Castell d'Aro	4219	111	114	225	5,3	186	39
Santa Cristina	1500	87	109	196	5,8	179	17
Sant Feliu	15428	115	121	236	1,5	155	81
Tossa	3361	55	64	119	3,5	109	10
Lloret	14788	706	762	1468	9,9	1103	365
Bianes	22372	276	145	421	1,9	185	236
TOTAL	134418	2833	2634	5467	4,1	4118	1349

tal i l'any 1986 únicament són el 20,6%. En definitiva, podem dir que la població de la Costa Brava ha crescut especialment en els municipis més grans, originant un procés important de concentració.

La CEE i el Tercer Món

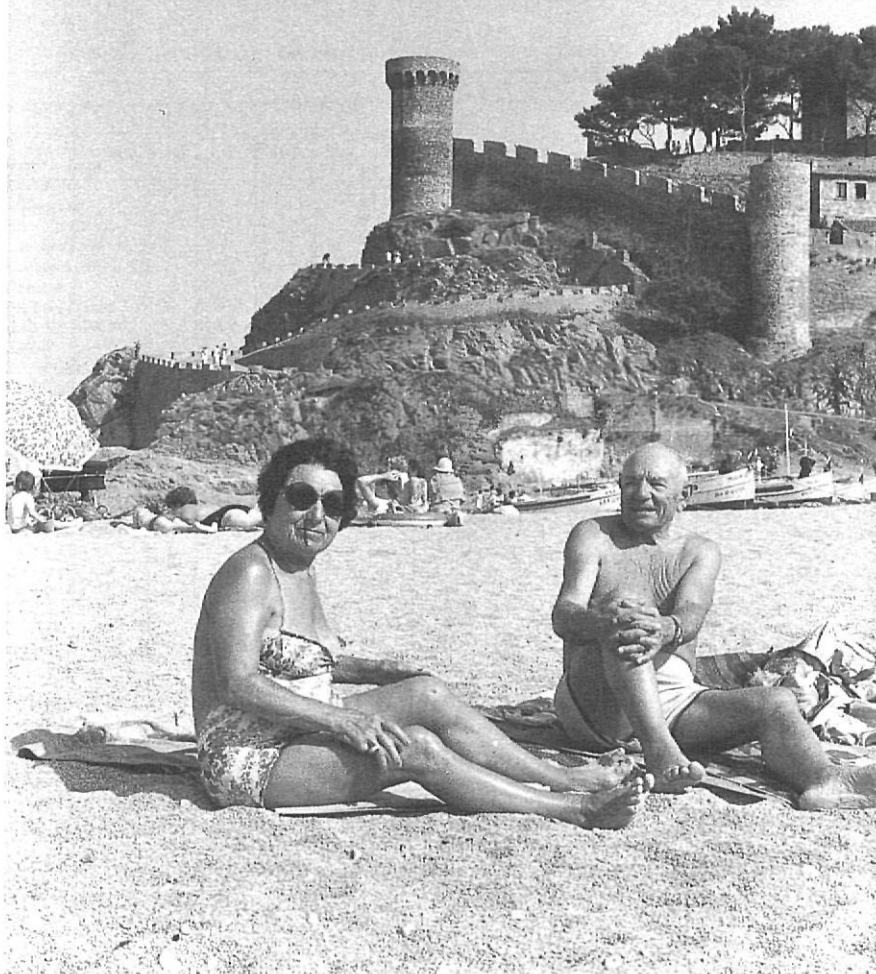
A Catalunya s'observa de fa temps la immigració estrangera, i molt especialment des de la darrera dècada. Aquest fenomen és doble. Per una banda, una migració que ens arriba per dalt, originada en països occidentals que envien tècnics i quadres d'empreses i també per d'altres raons (menys fiscalitat). En segon lloc, les contradiccions cada cop més grans dels països subdesenvolupats originen una expulsió poblacional cap als països centrals, especialment mà d'obra barata; és a dir, una migració que puja des d'Àfrica.

Els estrangers que hem comptat a la Costa, un total de 5.467 (sensiblement inferior a la realitat), corresponen en les 3/4 parts a països centrals (especialment de la CEE) i la resta a països perifèrics. En el Gràfic IV podem veure la seva dis-

FONT: Elaboració pròpia a partir de les dades del Padró d'Habitants de 1986 i variacions posteriors.

* P.D. = Països desenvolupats.
P.Sd. = Països Subdesenvolupats.

Gràfic IV



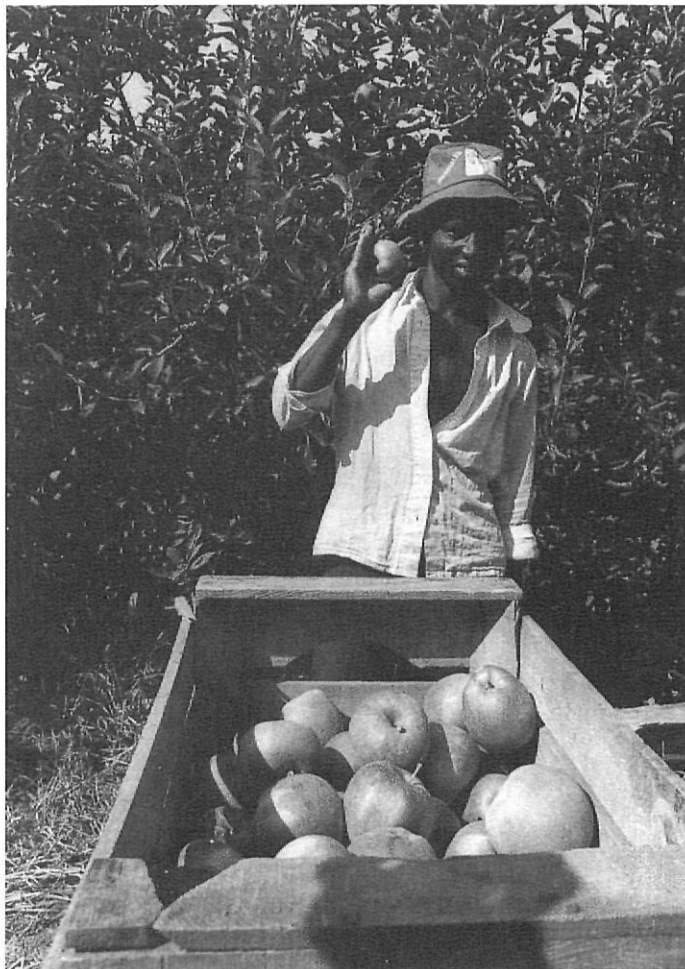
La majoria dels estrangers residents a la Costa Brava pertanyen a la CEE o a d'altres països desenvolupats. Els gambians residents a la Costa Brava es troben ocupats generalment al sector primari (foto de sota).

PUNT DIARI

tribució municipal (quant a origen i sexe).

Els municipis en què els residents tenen un major pes relatiu són, per aquest ordre: Vall-llobrega i Castelló d'Empúries, amb un 18%, seguits de Lloret, amb un 10%, i Roses, amb un 9%. Quant al seu origen, el 69% del total dels residents són de la Comunitat Econòmica Europea (especialment de la República Federal, Gran Bretanya i França); el 6% són d'altres països desenvolupats, europeus principalment, i el 25% restant són majoritàriament marroquins, gambians i sud-americans.

Els immigrants occidentals tenen, majoritàriament, estudis de grau mitjà o superior, mentre que una gran part dels subdesenvolupats es declaren analfabets. En el món laboral això es reflecteix en les activitats desenvolupades per ambdós col·lectius: mentre que hi ha un fort predomini de tècnics, pensionistes i petits empresaris en el primer cas, els segons treballen (no sempre) en activitats relacionades amb l'hostaleria i la construcció, com a personal de neteja, paletes, etc. Un cas a part són els gambians, generalment ocupats al sector pri-



PUNT DIARI

GEOGRAFIA

mari, i els sud-americans, una bona part dels quals són autònoms, amb petits negocis, i la seva preparació també és lleugerament superior.

Els Gràfics V i VI indiquen el nombre d'estrangers per països d'origen i localitat de residència, separats els de la Comunitat Econòmica i els tercermundistes. Creiem que aquest tipus d'anàlisi ens pot aportar en un futur una informació interessant sobre les tendències migratòries. Com podem comprovar, hi ha dues àrees geogràfiques amb fluxos importants: la CEE i el nord d'Àfrica.

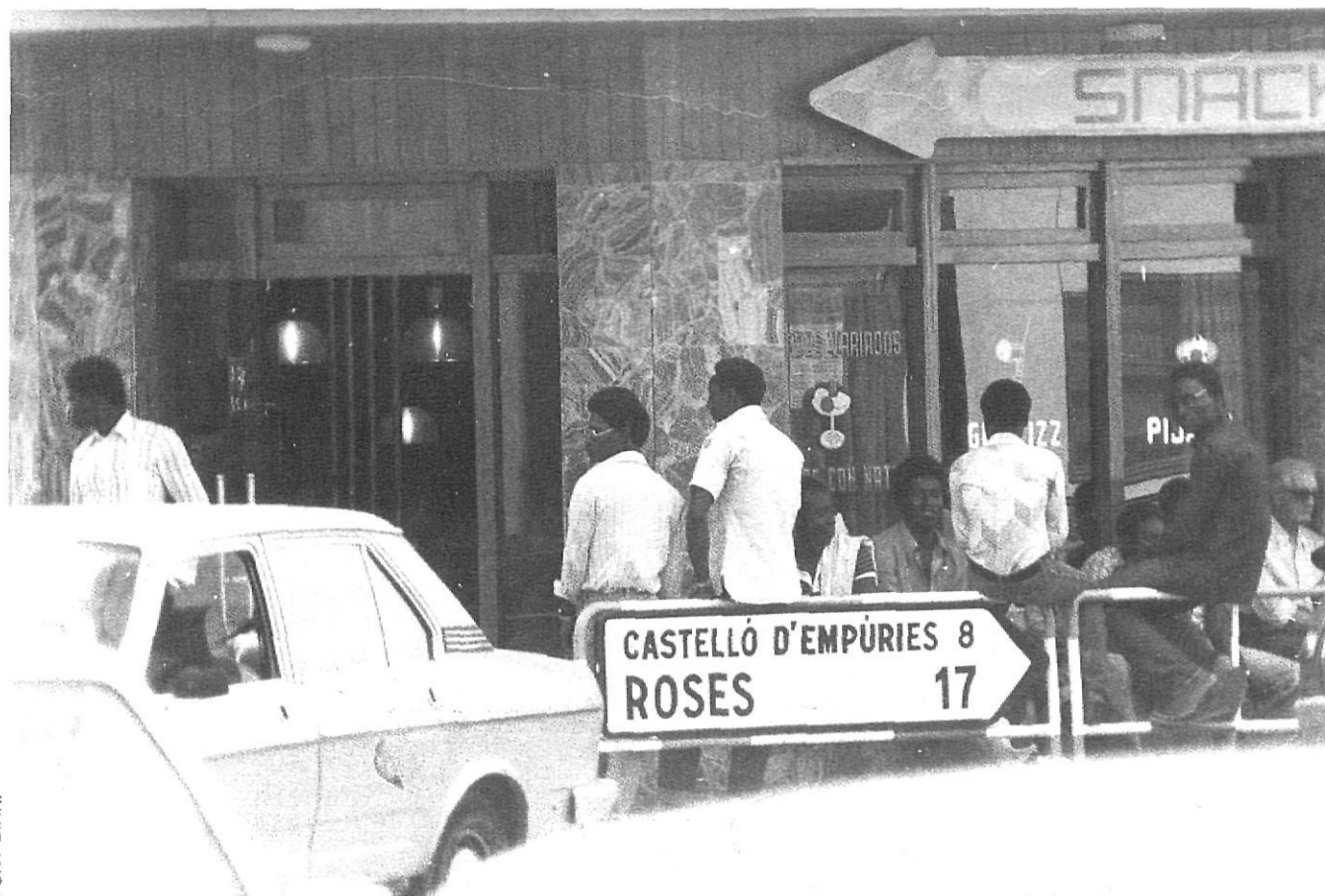
Les localitats on viuen els comunitaris formant colònies importants són: francesos a Roses, Castelló d'Empúries i Llançà (àrees, per altra banda, properes a la frontera); alemanys a Lloret de Mar i Castelló d'Empúries (Empúria-brava, principalment); britànics a Lloret de Mar; belgues a Lloret i a l'Escala; holandesos a Lloret i a Roses. Marroquins i gambians es localitzen de forma preferent a Lloret de Mar, Blanes, Roses i Palafrugell. Aquests

Origen dels residents de la C.E.E.

Municipi	F	D	GB	B	L	NL	DK	I	IRL	P	GR	Total	%
Port-Bou	9	-	-	1	-	1	-	-	-	-	-	11	-
Colera	10	-	-	-	-	-	-	-	-	-	-	10	-
Llançà	116	26	7	21	-	7	-	-	-	1	-	178	5
El Port S.	-	-	-	2	-	1	-	-	-	-	-	3	-
La Selva M.	-	-	-	-	-	-	-	-	-	-	-	-	-
Cadaqués	12	15	4	2	2	1	-	6	-	1	-	43	1
Roses	178	117	72	38	3	144	7	14	2	12	2	589	15,5
Palau Sav.	-	8	-	6	-	5	-	-	-	-	-	19	0,5
Castelló	117	249	59	31	1	30	-	22	-	4	-	513	13,5
Sant Pere	-	3	-	8	-	-	-	1	-	1	-	13	-
L'Armentera	-	-	2	-	-	-	-	-	-	-	-	2	-
L'Escala	23	13	17	52	-	6	-	-	-	9	-	120	3
Torroella	12	13	75	13	-	19	-	6	-	-	-	138	4
Pals	5	30	14	11	-	33	-	-	-	-	-	93	2
Begur	10	5	33	13	-	9	4	-	-	-	-	74	2
Regencós	-	-	-	-	-	-	-	-	-	-	-	-	-
Palafrugell	33	29	35	13	-	12	-	5	-	1	-	128	3
Mont-Ras	-	1	1	6	-	-	-	-	-	-	-	3	-
Vall Llobrega	9	6	6	2	-	1	-	-	-	-	-	24	1
Palamós	19	4	8	3	-	6	-	6	-	1	-	47	1
Calonge	9	4	7	5	-	4	-	-	-	-	-	29	0,5
Castell d'Arç	24	26	16	31	-	36	-	24	-	3	-	160	4
Sta. Cristina	25	15	25	10	4	83	-	1	1	4	-	168	4
Sant Feliu	65	13	38	3	1	3	1	3	-	3	-	130	3
Tossa	12	30	21	2	2	15	-	7	2	2	-	93	2
Lloret	87	267	389	59	13	145	6	37	3	8	18	1032	27
Blanes	17	34	48	16	2	25	4	14	-	3	-	163	4
TOTAL	792	908	877	348	28	586	22	146	8	53	20	3788	
%	21	24	23	9	1	15	1	4		1	1	100	100

FONT: Elaboració pròpia a partir de les dades del Padró d'Habitants de 1986 i variacions posteriors.

Gràfic V



PUNT DIARI

La manca d'una legislació dura va fer possible l'establiment de colònies d'africans a la Costa Brava.

Origen dels residents tercermundistes

Municipi	Marroc	Gàmbia	Argent.	Urugu.	Xili	Altres	T
Port-Bou			1				1
Colera	1						1
Llança	6		2				8
El Port S.				1			1
La Selva M.							-
Cadaquès	16		8		1	8	33
Roses	158		9	7	8	16	198
Palau Sav.							
Castelló	12	7	6	19	1	17	62
Sant Pere	4	41			5	1	51
L'Armentera		1					1
L'Escala	2	7	4			2	15
Torroella	5		2	1	1	6	15
Pals							-
Begur	31		2			1	34
Regencós							-
Palafrugell	124		7	6	3	5	145
Mont-Ras							-
Vall Llobrega			1		1	1	3
Palamós	15		4		1	11	31
Calonge			1			1	2
Castell d'Aro	6		13	2	3	15	39
Sta. Cristina	3	1	7		1	5	17
S. Feliu	51		12	4	4	10	81
Tossa	5		1			4	10
Lloret	177	24	49	23	10	82	365
Bianes	6	157	19	33	10	11	236
TOTAL	622	238	148	96	49	196	1349
%	46	18	11	7	4	14	100

Gràfic VI

FONT: Elaboració pròpia a partir de les dades del Padró d'Habitants de 1986 i variacions posteriors.

quatre municipis acullen un 70% de tota la immigració tercermundista.

Les colònies d'africans

La manca d'una legislació dura en matèria d'immigració al llarg de l'últim decenni (quan Europa ja havia tancat les seves portes a aquests immigrants) va contribuir perquè aquestes colònies d'africans s'instal·lessin a casa nostra, a l'abric del turisme. Amb la crisi econòmica, però, molt d'ells han passat a engròssir les files del sub-proletariat, treballant a l'economia submergida i amb un fort control per part de les autoritats des de la creació, fa un parell d'anys, de la llei d'estrangers.

En aquest sentit, les dades de permisos de treball indiquen que únicament el 59% dels immigrants tercermundistes enregistrats al febrer de 1987 tenien permisos, de manera que aproximadament la resta, el 41%, estarien treballant de forma semiclandestina a la Costa Brava. Aquesta llei, però, té un cert caràcter discriminatori, ja que aplica criteris més durs respecte d'aquests emigrants que no pas als de la Comunitat Econòmica, que únicament ho tenen el 34%, sense per



PUNT DIARI

Els immigrants occidentals tenen, majoritàriament, estudis de grau mitjà o superior.



PUNT DIARI

Molts dels immigrants tercermundistes treballen a la Costa Brava de forma semiclandestina.

això estar obligats a un fort control.

Un altre punt que hem analitzat ha estat el de les edats i el sexe d'aquests emigrants. Els tercermundistes són una migració jove, en edats actives, i bàsicament masculina. Els desenvolupats mostren una presència més gran de dones, jubilats i poca població jove.

L'any d'arribada a Catalunya una de les preguntes del padró—és variable. El 27% del total declarà haver vingut abans de 1975, i un 47% a partir de 1982. El grau de coneixement del català és pràcticament nul, si hem de refiar-nos de les declaracions fetes per ells mateixos.

En definitiva, aquestes dues migracions diferenciades, amb objectius diferents, són el símptoma que

la Costa Brava mostra la mateixa tendència, potser més accentuada, observada a la resta de l'Estat. Aquests emigrants cada cop són més, però l'actuació per part de l'Administració és diferent: a uns se'ls obren les portes, mentre que als altres se'ls els tanquen.

Xavier Paunero és professor de Geografia. Departament de Geografia del Col·legi Universitari de Girona.